

nr 11 (213) grudzień 2021
ISSN 1233-0574



gazeta sucholeska



30 *lat* gazety sucholeskiej



Współpraca na najwyższym poziomie



Cukrzyca to nie wyrok!



Wesołych świąt Bożego Narodzenia

Bezpłatny miesięcznik mieszkańców gminy Suchy Las

Biedrusko • Chłudowo • Gołęczewo • Jelonek • Osiedle Grzybowe • Suchy Las
Suchy Las Wschód • Zielątkowo • Złotkowo • Złotniki Osiedle • Złotniki Wieś



DOMY GOTOWE DO ODBIORU JUŻ WIOSNĄ 2022 ROKU!

Zobacz więcej na

OSTOJAJELONEK.PL



Wygodny,
sprawny dojazd



Duże okna
i dwa tarasy



Wysoki standard
wykończenia



W pełni murowana
konstrukcja



Domy gotowe do zamieszkania -
wystarczy wykończyć wnętrze!

Umów się na spotkanie już dziś!

info@ostojajelonek.pl

572 509 333

 **GETFREE**

**INSTALACJE FOTOWOLTAICZNE
KLIMATYZACJE I POMPY CIEPŁA**

TWOJA WŁASNA ELEKTROWNIA SŁONECZNA

- UWOLNIJ SIĘ OD RACHUNKU ZA PRĄD
- NIE ZWLEKAJ Z PODPISANIEM UMOWY – CIESZ SIĘ KORZYSTNYMI WARUNKAMI ROZLICZEŃ

ZAPRASZAMY DO NASZEGO
BIURA SPRZEDAŻY:

Get Free sp. z o.o.
ul. Akcyjowa 4, Suchy Las
NIP 9721302262

 **666 22 31 22**

 **info@getfree.pl**



Świąt pełnych dobrej energii!

www.getfree.pl

Święta Bożego Narodzenia

to magiczny czas. Czas miłości, pojednania, nadziei i spełnienia.

*Z okazji najpiękniejszych Świąt w roku
życzymy Państwu wszelkiej pomyślności.
Przede wszystkim zdrowia, spokoju i radości.*

*Niech przyświecają nam słowa kolędy „Cicha noc”,
a Boże Dziecię przyniesie nam pokój i zdrowia moc.*

*Przewodnicząca
Rady Gminy Suchy Las
Anna Ankiewicz
z Radnymi*

*Wójt Gminy
Suchy Las
Grzegorz Wojtera*



**W ten piękny świąteczny czas
niech nadzieja i radość
zastukają do Państwa drzwi,
a rok 2022 przyniesie zdrowie
i szczęście każdego dnia.**

**Radosnych Świąt Bożego Narodzenia
oraz wszelkiej pomyślności w Nowym Roku**

życzy
Prezes ZKP Suchy Las
Edward Miśko z Pracownikami



Z okazji Świąt Bożego Narodzenia

*pragniemy złożyć Państwu moc gorących życzeń.
Zdrowia, szczęścia oraz spokojnych chwil
spędzonych w gronie rodziny.
Niech obecna końcówka roku budzi w Państwu
same dobre wspomnienia i da nadzieję
na kolejny, jeszcze lepszy rok.*

*Prezes ZGK Suchy Las
Jerzy Świerkowski
z Pracownikami*



Kolejna inwestycja z unijnym dofinansowaniem

Gmina Suchy Las otrzymała ponad 1,4 mln zł wsparcia z Europejskiego Funduszu Rozwoju Regionalnego w ramach Wielkopolskiego Regionalnego Programu Operacyjnego 2014-2020 na inwestycję, której koszt wyniósł ponad 3,3 mln zł.

W czwartek, 25 listopada Marszałek Województwa Wielkopolskiego Marek Woźniak oraz Wójt Gminy Suchy Las Grzegorz Wojtera podpisali umowę na dofinansowanie „Rozbudowy powierzchni dróg rowerowych ul. Szkółkarskiej i ul. Stefańskiego w Suchym Lesie, polegającej na budowie ścieżek rowerowych wraz z infrastrukturą towarzyszącą”.

Inwestycja ta została już zakończona, a w połowie listopada przeprowadzono odbiór robót budowlanych. Przebudowa ulicy Stefańskiego objęła odcinek pomiędzy Poziomkową i Borówkową. Wybudowano chodnik z kostki betonowej oraz ścieżkę rowerową z nawierzchnią bitumiczną. W pasie zielonym pojawiły się nowe nasadzenia, a na jezdni progi zwalniające.

Z kolei na ulicy Szkółkarskiej, na odcinku od Sucholeskiej do Borówkowej zrealizowano następujący zakres prac: powstała ścieżka rowerowa z nawierzchnią bitumiczną, wjazdy na posesje z kostki betonowej, przebudowano napowietrzną linię energetyczną, usunięto stare energetyczne słupy i wybudowano oświetlenie drogowe. Natomiast na odcinku Szkółkarskiej, pomiędzy Poziomkową a Borówkową, położono nową nawierzchnię jezdni, powstały progi zwalniające oraz wyniesione skrzyżowanie i przejścia dla pieszych. Pas oddzielający jezdnię od ścieżki rowerowej

zagospodarowano zielenią.

– To dwukilometrowa inwestycja z dużym udziałem środków unijnych – powiedział podczas spotkania wójt Grzegorz Wojtera. – Jest ona kolejnym elementem realizacji rozwoju powiązań ściezek rowerowych



owych na terenie gminy. Łączy się z innym ważnym przedsięwzięciem, które we współpracy z PKP PLK oraz Miastem Poznań udało się w tym rejonie wykonać. Mam na myśli przejście przez tory kolejowe w obrębie ulic Borówkowej i Waleckiej, z bezpiecznymi dojazdami pieszo-rowerowymi po obu stronach.

Marszałek Województwa Wielkopolskiego wskazał, że Gmina korzysta z unijnego budżetu i środki te przeznacza na inwestycje m.in. z efektem środowiskowym. – Widać to zresztą w przestrzeni publicznej – mówił Marek Woźniak. – Inwestycja, której dotyczy dzisiejsza umowa zachęca mieszkańców do korzystania z transportu rowerowego, przyczyniając się do zmniejszania emisji szkodliwych substancji. Ma ona również znaczący wpływ na poprawę bezpieczeństwa pieszych i rowerzystów w ruchu drogowym.



FOT. B. STACHOWIAK

Mamy to!

Blisko 30 mln zł unijnego wsparcia na projekty o łącznej wartości prawie 50 mln zł! To kwota, którą Gmina Suchy Las otrzymała z Europejskiego Funduszu Rozwoju Regionalnego w ramach Wielkopolskiego Regionalnego Programu Operacyjnego na lata 2014-2020.

Przy pomocy środków unijnych Gmina w ramach WRPO 2014-2020 zrealizowała następujące projekty:

- Rozwój e-usług dla mieszkańców gminy Suchy Las.
- Poprawa efektywności transportu publicznego i usprawnienie integracji różnych form transportu miejskiego w Poznaniu i gminie Suchy Las (budowa ścieżki rowerowej Radojewo – Biedrusko – I etap).
- Poprawa dostępności transportu poprzez budowę ścieżki rowerowej Radojewo – Biedrusko – II etap.
- Kompleksowa termomodernizacja Zespołu Szkół w Chludowie celem poprawy

środowiska naturalnego.

- Rewitalizacja budynku dworca w Złotnikach.
- Budowa ścieżki rowerowej na ulicy Łągiewnickiej w Złotnikach.
- Odnawialne źródła energii dla mieszkańców gmin: Rokietnica, Puszczykowo, Suchy Las.
- Adaptacja historycznego budynku w Chludowie na cele społeczno-kulturalne.
- Realizacja węzła przesiadkowego w Chludowie i Gołęczewie w celu zwiększenia dostępności linii kolejowej nr 354 Poznań-Piła (w tym zakup dwóch niskoemisyjnych autobusów).

- Realizacja węzła przesiadkowego w Złotnikach w celu zwiększenia dostępności linii kolejowej nr 354 Poznań-Piła (w tym zakup czterech niskoemisyjnych autobusów).



- Rozbudowa powierzchni dróg rowerowych ul. Szkółkarskiej i ul. Stefańskiego w Suchym Lesie, polegającej na budowie ścieżek rowerowych wraz z infrastrukturą towarzyszącą.

Miejsce, które ma zapewnić społeczny, pozytywny odbiór

łączy tradycję z nowoczesnością, a przy tym jest multifunkcyjny. W Złotnikach pod koniec listopada miało miejsce uroczyste otwarcie zrewitalizowanego zabytkowego budynku dworca kolejowego.

Stacja kolejowa w Złotnikach jest jedną z najstarszych w regionie. Powstała w końcu lat 70 XIX wieku. Dziś, po ponad 140 latach, dzięki przeprowadzonym inwestycjom, ponownie stała się wizytówką miejscowości i służy społeczeństwu.

– Ostatnie lata to bardzo dobry czas, jeżeli chodzi o rewitalizację zabytków na terenie gminy Suchy Las – mówił podczas uroczystości Wójt Gminy Grzegorz Wojtera. – *Zupełnie niedawno otwieraliśmy Stary Bar w Chłudowie. Odrestaurowaliśmy też niewielką stację kolejową w pobliskim Gołęczewie. Dziś jest jedną z wielu gołęczewskich perełek, jeżeli chodzi o architekturę tej wsi. Wcześniej wykonaliśmy remonty zabytkowych budynków w Biedrusku. Należy podkreślić, że w tym wielkim dziele rewitalizacji ogromne znaczenie mają również inwestycje prywatne, wykonywane przez naszych mieszkańców, przedsiębiorców. Nieraz są to małe zagrody, budynki mieszkalne, bywa też, że tak jak w przypadku kasyna czy palacu w Biedrusku duże inwestycje tworzące naszą wspólną przestrzeń i przywracające dawną świetność tym obiektom.*

Wójt Gminy dodał, że miejsce w Złotnikach jest podwójnie ważne dla samorządu i mieszkańców: – *Kilka lat temu udało się zrealizować duży projekt budowy węzła przesiadkowego o wartości ok. 11 mln zł, który obejmował także zakup 4 autobusów niskoemisyjnych. Przystępując wówczas do inwestycji wiedzieliśmy, że drugim etapem będzie rewitalizacja budynku dworca. W tym przypadku Gmina wydała ponad 3 mln zł.*

Dziś sam dworzec, jak i jego otoczenie nie przypominają tego sprzed jeszcze kilku lat. – *Pamiętam ten budynek z czasu, jak otwieraliśmy węzeł przesiadkowy – dodał Starosta Poznański Jan Grabkowski. – Dzi-*

siaj jestem pod wrażeniem jego jakości i zagospodarowania. Jest to dobry przykład tego, że jako środowisko samorządowe dbamy o naszą przeszłość i przyszłość, potrafimy rewitalizować zabytkowe obiekty i dostosowywać je do potrzeb lokalnych społeczności.

Obecnie w budynku dworca mieści się



Marszałek Województwa Wielkopolskiego Marek Woźniak, Wójt Gminy Suchy Las Grzegorz Wojtera, Starosta Poznański Jan Grabkowski, Członek Zarządu Kolei Wielkopolskich Mikołaj Grzyb



pożyczalnia dla podróżnych, biblioteka oraz siedziba Straży Gminnej.

Gmina rewitalizację tego obiektu oraz realizację węzła przesiadkowego w Złotnikach wykonała przy udziale środków unijnych, przyznanych na ten cel przez Samorząd Województwa Wielkopolskiego.



Obecny na uroczystości Marszałek Województwa Wielkopolskiego Marek Woźniak przy tej okazji wspominał o jeszcze jednym przedsięwzięciu, które razem z dwoma gminnymi tworzy jedną całość.

– *Dzisiejsze wydarzenie związane z rewitalizacją dworca, to element szeroko pojętego projektu przywracania znaczenia przewozom kolejowym. Odnowiony budynek znajduje się przy zmodernizowanej linii kolejowej Poznań-Piła. Wartość tego projektu wyniosła ponad 600 mln zł. Była to największa inwestycja finansowana z budżetu Unii Europejskiej, którą jako samorząd województwa realizowaliśmy w Wielkopolsce.*

Marszałek wskazał również, że działania, które podjęły w tym obszarze samorządy mają skłonić Wielkopolan do korzystania z transportu publicznego jako alternatywnego dla samochodowego, spalinowego. – *Ta stara kolejowa, zrewitalizowana infrastruktura ma wzmacniać bodziec korzystania z przewozów kolejowych, które realizujemy przez naszą spółkę Koleje Wielkopolskie. W tym przypadku także w ramach poszerzonego działania o projekt Poznańskiej Kolei Metropolitalnej, który finansowany jest przez samorząd województwa i samorządy metropolii poznańskiej. Dzięki temu częstotliwość kursowania pociągów została zwiększona. Mam nadzieję, że przez takie działania oferta przewozów staje się coraz bardziej atrakcyjna dla naszych mieszkańców.*

BS



FOT. B. STACHOWIAK

Nowe partnerstwo pomiędzy szkołami

Szkoła Podstawowa nr 1 im. Wojciecha Bogusławskiego w Suchym Lesie i Szkoła Podstawowa im. Antoniny Tatar w Suchem (gmina Poronin) zawarły porozumienie o współpracy.

Uroczyste podpisanie umowy partnerskiej odbyło się w Suchym Lesie w piątek 3 grudnia, a swoje podpisy pod dokumentem złożyli: dyrektorzy szkół – p.o. Jarosław Krajewski oraz Bronisław Chowaniec - Lejczyk, a także Wójt Gminy Suchy Las Grzegorz Wojtera, Zastępca Wójta Gminy Poronin Maciej Dziubas.

W wydarzeniu tym uczestniczyli także: kierownik Referatu Oświaty Urzędu Gminy Suchy Las Violetta Pałaczarz, z Zespołu

ciesząc, że obie szkoły będą ze sobą współpracować.

Natomiast Wójt Gminy Suchy Las Grzegorz Wojtera zauważył: – *We wszystkich naszych partnerstwach zawsze podkreślamy, że dzieci i młodzież, kultura i sport to mocne fundamenty współpracy. Umowa jest natomiast otwarciem drzwi do zbudowania interpersonalnych relacji między uczniami i nauczycielami. Ale żeby każde partnerstwo przetrwało potrzebne*



Szkolno-Przedszkolnego w Zębie (gmina Poronin) – dyrektor Piotr Malinowski oraz wicedyrektor Dorota Zatorska; ze Szkoły Podstawowej nr 1 w Suchym Lesie – wicedyrektor Magdalena Kolasińska oraz Bożena Kulas, a także Anna Budna i Andrzej Marczak.

Głównym celem partnerstwa jest nawiązanie trwałych przyjaźni zarówno między uczniami, jak i nauczycielami oraz realizacja wspólnych przedsięwzięć, które wzbogacą proces edukacyjny i przyczynią się do rozwoju obu szkół.

Współpraca ta wpisuje się w partnerstwo pomiędzy gminami i będzie dotyczyła następujących obszarów: realizacji projektów szkolnych i wymiany młodzieży, wymiany doświadczeń kadry kierowniczej, wymiany doświadczeń kadry pedagogicznej.

– *Można wyrazić tylko radość z tego, że dziś przypieczętowaliśmy naszą współpracę. Kiedy otrzymałem propozycję jej oficjalnego zawarcia, nie miałem żadnych wątpliwości. Nauczyciele, a także młodzież naszej szkoły również się z niej bardzo ucieszyli* – mówił podczas spotkania Bronisław Chowaniec-Lejczyk, dyrektor Szkoły Podstawowej w Suchem.

Swoje zadowolenie wyraził również Zastępca Wójta Gminy Poronin Maciej Dziubas: – *Uczęszczałem do szkoły w Suchem i jestem jej absolwentem. Dlatego bardzo się*

jest zaangażowanie tych, którzy są jego treścią. Nasze partnerstwa są prawdziwe, są żywe, konstruktywne i dają korzyści każdej ze stron. Ta umowa świetnie wpisuje się w ideę rozwinięcia wzajemnych stosunków pomiędzy obydwooma gminami. Małopolska, Wielkopolska, zawsze Polska.

Partnerstwo pomiędzy szkołami jest efektem współpracy Gminy Suchy Las z Gminą Poronin, która oficjalnie została rozpoczęta 16 czerwca 2012 r. w Suchym Lesie. Należy również dodać, że to trzecia umowa zawarta pomiędzy szkołami poroniańskimi i sucholeskimi. Zespół Szkół w

Chłudowie współpracuje ze szkołą w Poroninie, a Szkoła Podstawowa nr 2 w Suchym Lesie ze szkołą w Zębie.

– *Te umowy zyskały wymiar rzeczywisty, to znaczy nastąpiła współpraca pomiędzy szkołami* – mówił Jarosław Krajewski, dyrektor SP2 w Suchym Lesie i p.o. dyrektora SP1 w Suchym Lesie. – *Jest ona cenna jeżeli chodzi o bezpośrednie relacje uczniów – wierzymy, że już wkrótce będą mogły być kontynuowane – ale też o kontakty kadry nauczycielskiej. Wczoraj mieliśmy okazję świętować przystąpienie szkoły w Zębie do projektu „Szkoła ćwiczeń”, realizowanego przez nas w SP2. Mamy również wstępną deklarację szkoły w Suchem, że w przyszłym roku dołączy do naszego przedsięwzięcia.*

Goście z Poronina podczas grudniowej wizyty wzięli udział w działaniach projektowych oraz w spotkaniu na Uniwersytecie im. A. Mickiewicza w Poznaniu, który jest partnerem Gminy Suchy Las w tym projekcie. Ponadto zwiedzili gminne obiekty sportowe i kulturalne, gdzie zapoznali się z ofertą adresowaną do uczniów szkół podstawowych.

BS



Grzegorz Wojtera, Jarosław Krajewski, Bronisław Chowaniec-Lejczyk, Maciej Dziubas

FOT. B. STACHOWIAK

„Wielkopolska Jakość” potwierdzona

Urząd Gminy Suchy Las nadal będzie posługiwać się znakiem „Wielkopolska Jakość”. Wyróżnienie to zostało przyznane na kolejne dwa lata przez Wielkopolski Instytut Jakości w Poznaniu i jest ono wynikiem pozytywnego procesu oceny i weryfikacji badanych obszarów.

Instytut przeprowadził badanie, analizując mocne i słabe strony sucholeskiego urzędu, m.in. na podstawie Raportu o stanie gminy Suchy Las, a także informacji z diagnozy sytuacji gospodarczej i społecznej.

– *Badanie to oparte jest na Modelu EFQM i jego dziewięciu kryteriach, które określają zasady kształtowania najważniejszych obszarów funkcjonowania instytucji. Pięć kryteriów „potencjału” odnosi się do sposobów i metod, jakie instytucja wykorzystuje, aby realizować swoje podstawowe funkcje. Natomiast cztery kryteria „wyników” odnoszą się do efektów jej działania. Dzięki tym kryteriom Model EFQM pozwala instytucji ocenić po-*

siadany potencjał i wyniki, a w ich ramach identyfikować istniejące braki i znajdować sposoby rozwiązywania problemów – in-



FOT. B. STACHOWIAK

formuje Instytut.

Urząd Gminy Suchy Las od lat uczestniczy w Programie „Wielkopolska Jakość”, ponieważ jak podkreśla wójt Grzegorz Wojtera, jakość nie jest dana, ani potwierdzona raz na zawsze. – *Spoleczności lokalne cały czas się rozwijają. Oczekiwania, jeżeli chodzi o usługi gminne, komunalne wzrastają u mieszkańców, a to wymaga samokontroli. I to jest główny cel certyfikacji – określenie i wskazanie przy pomocy audytora zewnętrznego, w tym przypadku Wielkopolskiego Instytutu Jakości, tych obszarów, które należy poprawiać, ulepszać, a nawet zmieniać.*

Uroczyste wręczenie certyfikatu „Wielkopolskiej Jakości”, który jest potwierdzeniem doskonalenia przez Urząd Gminy metod zarządzania zgodnego z Modelem EFQM, miało miejsce 10 grudnia. Przez przedstawiciela Zarządu Wielkopolskiego Instytutu Jakości, w obecności Przewodniczącej Rady Gminy Suchy Las, został on przekazany na ręce Wójta Gminy.

BS

UG zwiększa zakres obsługi

W Urzędzie Gminy Suchy Las przy Szkolnej 13 zostały uruchomione dwie nowe funkcjonalności. Pozwolą one na obsługę osób z problemami słuchu i noszących aparaty słuchowe, a także głuchoniemych.



W Sali obsługi zamontowano **pętle indukcyjne – urządzenia wzmacniające i kanalizujące głos i ułatwiające słyszenie** dla osób z problemami słuchu i noszących aparaty słuchowe.

System pętli indukcyjnej służy do przesyłania głosu osoby obsługującej bezpośrednio do aparatu słuchowego słabosłyszącego klienta, przez co znacząco poprawia zrozumiałość mowy.

Mikrofon (1) odbiera dźwięk osoby mówiącej i przekazuje do wzmacniacza pętli indukcyjnej (2). Wzmacniacz przetwarza sygnał i przesyła go do przewodu pętli indukcyjnej (3) stanowiącego antenę nadawczą

sygnału. Odbiornikiem nadawanego sygnału jest aparat słuchowy z cewką indukcyjną T.

Wzmocnienie głosu nie jest słyszalne dla osób nieposiadających aparatu.

Usługa tłumacza migowego on-line dostępna jest na stronach bip.suchylas.pl, www.suchylas.pl

suchylas.pl – **OBSŁUGA W JĘZYKU MIGOWYM.** Klikając w zakładkę lub znajdującą się obok napisu ikonę, osoba głuchoniema połączy się przez wideokonferencję z tłumaczem, a ten zadzwoni do urzędu, do Biura Obsługi Interesantów (BOI) i będzie rozmawiał tłumacząc obustronnie. Jeżeli będzie taka potrzeba to BOI przełączy rozmowę do Referatu – w zależności od sprawy, jaką osoba głuchoniema będzie chciała załatwić.

Ponadto osoba głuchoniema może za pośrednictwem tłumacza być obsługiwana w urzędzie. Wówczas połączy się z tłumaczem za pośrednictwem udostępnionego w urzędzie komputera – w BOI oraz w Sali obsługi.



PODATKI

PODATEK OD ŚRODKÓW TRANSPORTOWYCH

Wysokość stawek podatku od środków transportowych:

- od samochodu ciężarowego, w zależności od dopuszczalnej masy całkowitej pojazdu:
 - powyżej 3,5 tony do 5,5 tony włącznie – **150 zł**,
 - powyżej 5,5 tony do 9 ton włącznie – **280 zł**,
 - powyżej 9 ton i poniżej 12 ton – **380 zł**;
- od samochodu ciężarowego, o dopuszczalnej masie całkowitej równej lub wyższej niż 12 ton w zależności od liczby osi, dopuszczalnej masy całkowitej pojazdu i rodzaju zawieszania:

Liczba osi i dopuszczalna masa całkowita (w tonach)		Stawka podatku (w złotych)	
nie mniej niż	mniej niż	oś jezdna (osie jezdne) z zawieszeniem pneumatycznym lub zawieszeniem uznanym za równoważne	inne systemy zawieszania osi jezdnych
Dwie osie			
12	13	0	138,95
	14	138,95	383,99
	15	383,99	540,96
		540,96	1224,18
Trzy osie			
12	17	138,95	241,69
	19	241,69	495,77
	21	495,77	643,73
	23	643,73	991,52
	25	991,52	1541,49
		991,52	1541,49
Cztery osie i więcej			
12	25	643,73	652,76
	27	652,76	1018,62
	29	1018,62	1617,14
	31	1617,14	2398,61
		1617,14	2398,61

- od ciągnika siodłowego lub balastowego, przystosowanego do używania łącznie z naczepą lub przyczepą o dopuszczalnej masie całkowitej zespołu pojazdów:
 - od 3,5 tony i poniżej 12 ton – **600 zł**;
- od ciągnika siodłowego lub balastowego, przystosowanego do używania łącznie z naczepą lub przyczepą o dopuszczalnej masie całkowitej zespołu pojazdów równej lub wyższej niż 12 ton, w zależności od liczby osi, dopuszczalnej masy całkowitej zespołu pojazdów i rodzaju zawieszania:

Liczba osi i dopuszczalna masa całkowita zespołu pojazdów: ciągnik siodłowy + naczepa, ciągnik balastowy + przyczepa (w tonach)		Stawka podatku (w złotych)	
nie mniej niż	mniej niż	oś jezdna (osie jezdne) z zawieszeniem pneumatycznym lub zawieszeniem uznanym za równoważne	inne systemy zawieszania osi jezdnych
Dwie osie			
12	18	0	37,29
	25	259,78	469,81
	31	547,73	898,94
		1381,13	1894,94
Trzy osie i więcej			
12	40	1218,53	1684,91
		1684,91	2492,33

- od przyczepy lub naczepy, która łącznie z pojazdem silnikowym posiada dopuszczalną masę całkowitą od 7 ton i poniżej

- 12 ton, z wyjątkiem związanych wyłącznie z działalnością rolniczą prowadzoną przez podatnika podatku rolnego – **200 zł**;
- od przyczepy lub naczepy, która łącznie z pojazdem silnikowym posiada dopuszczalną masę całkowitą równą lub wyższą niż 12 ton, z wyjątkiem związanych wyłącznie z działalnością rolniczą prowadzoną przez podatnika podatku rolnego, w zależności od liczby osi, dopuszczalnej masy całkowitej zespołu pojazdów i rodzaju zawieszania:

Liczba osi i dopuszczalna masa całkowita zespołu pojazdów: naczepa/przyczepa + pojazd silnikowy (w tonach)		Stawka podatku (w złotych)	
nie mniej niż	mniej niż	oś jezdna (osie jezdne) z zawieszeniem pneumatycznym lub zawieszeniem uznanym za równoważne	inne systemy zawieszania osi jezdnych
Jedna oś			
12	18	0	24,89
	25	173,93	312,84
		312,84	548,86
Dwie osie			
12	28	205,57	302,69
	33	599,67	831,18
	38	831,18	1262,56
		1123,66	1662,33
Trzy osie i więcej			
12	38	661,79	921,50
		921,50	1252,40

- od autobusu, w zależności od liczby miejsc do siedzenia poza miejscem kierowcy:
 - od autobusu o liczbie miejsc do siedzenia poza miejscem kierowcy:
 - mniejszej niż 22 miejsca – **690 zł**,
 - równej lub większej niż 22 miejsca – **800 zł**;
 - od autobusu wyposażonego w napęd hybrydowy, tj. spalinowo-elektryczny, o liczbie miejsc do siedzenia poza miejscem kierowcy:
 - mniejszej niż 22 miejsca – **400 zł**,
 - równej lub większej niż 22 miejsca – **700 zł**;
 - od autobusu wykorzystującego do napędu wyłącznie energię elektryczną, wodór lub gaz ziemny albo połączenie tych paliw alternatywnych, o liczbie miejsc do siedzenia poza miejscem kierowcy:
 - mniejszej niż 22 miejsca – **200 zł**,
 - równej lub większej niż 22 miejsca – **350 zł**.

STAWKI PODATKU ROLNEGO

Podczas listopadowej sesji Rada Gminy Suchy Las z 61,48 zł podanych w komunikacie Prezesa Głównego Urzędu Statystycznego do **50 zł** obniżyła cenę skupu jednego kwintala żyta, przyjmowaną za podstawę obliczenia podatku rolnego. Tym samym podatnicy podatku rolnego w 2022 roku zapłacą:

- 125 zł od 1 ha przeliczeniowego dla gruntów gospodarstw rolnych (równowartość pieniężna 2,5 dt żyta),
- 250 zł od 1 ha gruntów, które nie stanowią gospodarstw rolnych, czyli mających powierzchnię poniżej 1 ha (równowartość 5 dt żyta).

LOKALNE 2022

WYSOKOŚĆ STAWEK PODATKU OD NIERUCHOMOŚCI W GMINIE SUCHY LAS

RODZAJ PODATKU	Stawka obowiązująca w roku 2022	Stawka obowiązująca w roku 2021	Stawka maks. ustalona przez Min. Finansów na 2022 r.
Podatek od budynków mieszkalnych lub ich części od 1m ² powierzchni użytkowej.	0,80 zł	0,80 zł	0,89 zł
Podatek od budynków lub ich części związanych z prowadzeniem działalności gospodarczej oraz od budynków mieszkalnych lub ich części zajętych na prowadzenie działalności gospodarczej od 1m ² powierzchni użytkowej.	24,30 zł	23,00 zł	25,74 zł
Podatek od budynków lub ich części związanych z prowadzeniem działalności gospodarczej w zakresie kultury fizycznej od 1 m ² powierzchni użytkowej.	15,00 zł	15,00 zł	25,74 zł
Podatek od budynków lub ich części zajętych na prowadzenie działalności gospodarczej w budynkach wpisanych indywidualnie do rejestru zabytków, pod warunkiem ich utrzymania i konserwacji zgodnie z przepisami o ochronie zabytków od 1 m ² powierzchni użytkowej.	14,00 zł	14,00 zł	25,74 zł
Podatek od budynków lub ich części zajętych na prowadzenie działalności gospodarczej w zakresie obrotu kwalifikowanym materiałem siewnym od 1 m ² powierzchni użytkowej.	11,18 zł	11,18 zł	12,04 zł
Podatek od budynków lub ich części związanych z udzielaniem świadczeń zdrowotnych w rozumieniu przepisów o działalności leczniczej, zajętych przez podmioty udzielające tych świadczeń od 1m ² powierzchni użytkowej.	4,87 zł	4,87 zł	5,25 zł
Podatek od pozostałych budynków lub ich części, w tym zajętych na prowadzenie odpłatnej statutowej działalności pożytku publicznego przez organizacje pożytku publicznego od 1m ² powierzchni użytkowej.	7,00 zł	7,00 zł	8,68 zł
Podatek od budowli – ich wartości określonej na podstawie art. 4 ust. 1 pkt 3 i ust. 3-7 ustawy o podatkach i opłatach lokalnych.	2%	2%	2%
Podatek od gruntów związanych z prowadzeniem działalności gospodarczej, bez względu na sposób zakwalifikowania w ewidencji gruntów i budynków od 1 m ² powierzchni.	0,99 zł	0,95 zł	1,03 zł
Podatek od gruntów pod wodami powierzchniowymi stojącymi lub wodami powierzchniowymi płynącymi jezior i zbiorników sztucznych od 1 ha powierzchni.	4,80 zł	4,80 zł	5,17 zł
Podatek od gruntów zajętych na potrzeby obronności i bezpieczeństwa państwa od 1 m ² powierzchni.	0,54 zł	0,52 zł	0,54 zł
Podatek od gruntów pozostałych, w tym zajętych na prowadzenie odpłatnej statutowej działalności pożytku publicznego przez organizacje pożytku publicznego od 1m ² powierzchni.	0,54 zł	0,50 zł	0,54 zł
Podatek od gruntów niezabudowanych objętych obszarem rewitalizacji, o którym mowa w ustawie z dnia 9 października 2015 r. o rewitalizacji i położonych na terenach, dla których miejscowy plan zagospodarowania przestrzennego przewiduje przeznaczenie pod zabudowę mieszkaniową, usługową albo zabudowę o przeznaczeniu mieszanym obejmującym wyłącznie te rodzaje zabudowy, jeżeli od dnia wejścia w życie tego planu w odniesieniu do tych gruntów upłynął okres 4 lat, a w tym czasie nie zakończono budowy zgodnie z przepisami prawa budowlanego od 1 m ² powierzchni.	0,54 zł	0,50 zł	3,40 zł

Zachęcamy Państwa do TERMINOWEGO uiszczenia podatków i opłat lokalnych!

Podatek od nieruchomości dla osób fizycznych:

15 marca
15 maja
15 września
15 listopada

Opłata za wywóz odpadów:

28 lutego
30 kwietnia
30 czerwca
31 sierpnia
31 października
31 grudnia

Podatek rolny i leśny:

15 marca
15 maja
15 września
15 listopada

Podatki oraz opłaty lokalne pobierane przez Gminę Suchy Las można regulować osobiście u sołtysów lub na indywidualny rachunek bankowy podany w decyzji podatkowej.

Przypominamy również, że dla osób prawnych termin płatności I raty podatku od nieruchomości mija 31 stycznia. Kolejne płatności z tego tytułu należy dokonywać do 15 każdego miesiąca. Podatek leśny osoby prawne regulują: do 15 każdego miesiąca. Dla osób prawnych termin płatności I raty podatku rolnego mija 15 marca!

Pomarańczowy przeciwko przemocy

Ośrodek Pomocy Społecznej w Suchym Lesie wraz z Centrum Wolontariatu przystąpił do kampanii społecznej „19 dni przeciwko przemocy i krzywdzeniu dzieci i młodzieży”. Koordynację nad kampanią sprawuje Fundacja Po Drugie, która zajmuje się przede wszystkim pracą z młodzieżą doświadczającą bezdomności i zagrożoną wykluczeniem społecznym. Prowadzi również działalność profilaktyczną skierowaną do dzieci i młodzieży przebywających w placówkach, ośrodkach wychowawczych itp.

W tym roku w Polsce zgłosiło się 286 podmiotów chcących wziąć udział w kampanii (szkoły, fundacje, stowarzyszenia).

Kampania miała na celu zmobilizowanie i zachęcanie do działania na rzecz zapobiegania przemocy w środowisku szkolnym. Kolorem przewodnim kampanii jest pomarańczowy, a symbolem – pomarańczowa wstążka.

W gminie Suchy Las Ośrodek Pomocy Społecznej do kampanii zaprosił szkoły, przedszkola, Poradnię Psychologiczno-Pedagogiczną, kluby seniora oraz świetlice opiekuńczo-wychowawcze. Natomiast patronat honorowy nad kampanią objął Wójt Gminy.

Przez pierwszych 19 dni listopada w przedszkolach, szkołach, świetlicach opiekuńczo-wychowawczych dominował kolor pomarańczowy. Każdego dnia nauczyciele realizowali na godzinach wychowawczych tematy profilaktyczne związane z kampanią, ze szczególnym uwzględnieniem przemocy rówieśniczej – bulling, cyberbulling. Odbywały się pogadanki, pokazy filmów, warsztaty psychologiczno-pedagogiczne, zajęcia w oparciu o literaturę (dotyczącą konfliktu, odrzucenia, kłótni), gdzie skupiono uwagę na kształtowaniu prospołecznych wartości. W przedszkolach oraz klasach 1-3 czytano bajki profilaktyczne i terapeutyczne, by uczyć najmłodszych

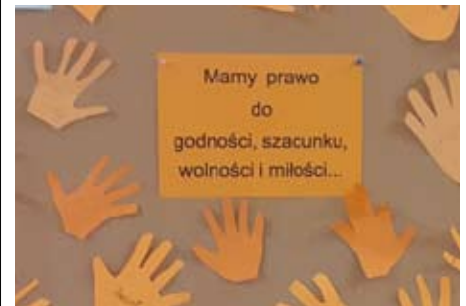
radzenia sobie z różnymi sytuacjami. Na ścianach szkół i przedszkoli zawisły plakaty kampanii oraz gazetki o tematyce antyprzemocowej. Uczniowie w różnorodny sposób angażowali się w działania symbolizujące ich sprzeciw wobec przemocy – w każdej jej postaci.

Choć kampania z założenia trwała 19 dni, zdecydowano o jej wydłużeniu. Po pierwsze z uwagi na panującą sytuację pandemiczną – przejście w niektórych placówkach na naukę zdalną, po drugie z uwagi na wagę problemu, jakim jest przemoc wśród dzieci i młodzieży.

W klubach seniora odbywały się pokazy filmów oraz debaty na temat przemocy wśród osób starszych, a także jak jej zapobiegać.

Mamy nadzieję powtarzać kampanię co roku i wspólnie budować świat wolny od przemocy.

Magdalena Fórman
OPS Suchy Las



Nowoczesne wyposażenie trafi do szkół

Ponad 618 tys. zł zostało przyznane szkołom podstawowym z terenu gminy w ramach Programu „Laboratoria Przyszłości”. Rządowe wsparcie otrzyma pięć placówek oświatowych w następujących miejscowościach: Biedrusku, Chludowie, Gołęczewie i Suchym Lesie.

Przyznane pieniądze zostaną wykorzystane na zakup nowoczesnego sprzętu i pomocy dydaktycznych, które uatrakcyjnią zajęcia szkolne i pozwolą uczniom rozwijać swoje zainteresowania.

Kwota dofinansowania dla poszczególnych placówek jest różna. Zależy od liczby uczniów pomnożonej przez 300 zł, uczęszczających do klas 1-8, wpisanych do Systemu Infor-



Laboratoria
Przyszłości

macji Oświatowej (SIO) w dniu składania wniosku.

W przypadku gminy Suchy Las wnioski do programu składane były przez Referat Oświaty i Sportu Urzędu Gminy. Natomiast ich realizacją zajmie się Referat Zamówień Publicznych i Środków Zewnętrznych w porozumieniu ze szkołami.

bs

Z żalem informujemy, że zmarł

**WOJCIECH
KACZMAREK**

były wieloletni Prezes SKR
w Suchym Lesie,
Radny Gminnej Rady Narodowej
w Suchym Lesie
w latach 1988–1992.

Żonie i pozostałym Bliskim
wyraży szczerego współczucia
składają

Wójt Gminy Suchy Las
Grzegorz Wojtera

Przewodnicząca

Rady Gminy Suchy Las

Anna Ankiewicz z Radnymi

Krwiodawca to człowiek o ogromnym sercu

Klub HDK PCK Błękitna Kropelka w Biedrusku przy Urzędzie Gminy w Suchym Lesie oprócz organizacji poboru krwi angażuje się bardzo mocno w różne przedsięwzięcia pomocowe.

Jak większość z Państwa wie nasz lokalny Klub objął opieką klinikę Przylądek Nadziei we Wrocławiu. To szczególne miejsce, w którym dokonuje się ponad połowę przeszczepów szpiku u dzieci i młodzieży do 18 roku życia. Klinika jest także jedną z dwóch placówek w Polsce, w której pacjenci są poddawani leczeniu eksperymentalnemu w bardzo trudnych przypadkach ratujących życie.

W 2021 roku, w maju, sierpniu oraz listopadzie członkowie Klubu i wolontariusze zawieźli nowe zabawki, koce, artykuły piśmiennicze oraz inne rzeczy potrzebne

podczas codziennego pobytu w szpitalu, oraz mogące służyć jako prezenty na Dzień Dziecka, św. Mikołaja oraz Boże Narodzenie. Ale to nie wszystko....

W kwietniu, w czasie pandemii Covid-19 wsparliśmy Zarząd Osiedla Biedrusko w akcji przekazywania bezpłatnych maseczek dla zameldowanych mieszkańców Biedruska. Akcja okazała się sukcesem i maseczki szybko znalazły nowych właścicieli.

Dzięki firmie Kruger Plus (Dariusz Skrzypczak) oraz firmie Studio Okno Druk UV z Dąbrówki przekazaliśmy przyłbice



ochronne do szpitala covidowego w Słupcy, Wielkopolskiego Oddziału Okręgowego PCK w Poznaniu, a w mniejszych ilościach do innych placówek, dla pracowników szpitali i wolontariatu.

Oczywiście to niewielka część działalności Błękitnej Kropelki. To i jeszcze wiele więcej możemy realizować dzięki wspaniałym darczyńcom z gminy Suchy Las, osobom pracującym w naszej gminie. Co ważne, akcja rozszerzyła się już na całą Polskę.

Ogromnie dziękujemy firmie PromoNotes (Ava Kujawska) za materiały piśmiennicze, za którymi dzieciaki czekają we Wrocławiu; Michałowi Sobocińskiemu, Dariuszowi Skrzypczakowi, Tomaszowi Augustyniakowi za możliwość zawiezienia wszystkich zebranych kartonów. Bo my pomagamy mamy we krwi!

Prezes Klubu
HDK PCK Błękitna Kropelka
Paweł Kolosza



Pomóżmy Michalinie z Biedruska!

NATYCHMIASTOWA OPERACJA TO JEDYNA SZANSA NA ŻYCIĘ!

Michalinka urodziła się w marcu 2018 roku, w 36 tygodniu ciąży. Na świat przyszła z bardzo ciężką wadą serca – niedorozwojem lewej komory. – *W rzeczywistości oznacza to, że posiada tylko połowę serduszka, które będzie musiało wystarczyć jej do końca życia. Jednak, aby było to możliwe, konieczne jest wieloetapowe leczenie operacyjne* – informują rodzice Michalinki. – *Nasza córeczka przeszła już dwa etapy leczenia, co wiązało się z przeprowadzeniem trzech operacji na serduszku. Teraz przed nią trzeci etap leczenia i najważniejsza operacja.*

Operacja miała zostać przeprowadzona w listopadzie. Jednak niemiecki szpital, w którym miała się odbyć, ze względu na pandemię wstrzymał przyjmowanie dzieci z zagranicy. – *A my nie możemy czekać* – podkreśla tata dziewczynki. – *Operacja*

musi odbyć się jak najszybciej, by nasza córeczka mogła żyć.

Rodzicom udało się znaleźć placówkę w Szwajcarii, gdzie podejmą się tak spe-



cialistycznego leczenia. Operacja planowana jest już w lutym 2022 roku! Niestety wiąże się z ogromnymi kosztami. Na jej przeprowadzenie potrzebny jest prawie milion złotych.

Rodzice proszą o wsparcie. Pieniądze można wpłacać poprzez www.siepomaga.pl/michalinkowe-serduszko oraz fundację Serce Dziecka – sercedziecka.org.pl.

Rok 2021 w LGD Kraina Trzech Rzek

Kończący się rok był dla nas wszystkich szczególny. Kolejne miesiące ograniczeń spowodowanych pandemią miały bardzo duży wpływ na realizację zaplanowanych zadań. Cieszymy się jednak, że pomimo trudności, udało nam się zrealizować wiele działań, o czym z radością i dumą chcemy Państwa poinformować. Przedstawiamy sprawozdanie z naszej działalności w kończącym się 2021 roku.

Działaj lokalnie. W ramach współpracy z Polsko-Amerykańską Fundacją Wolności przeprowadziliśmy kolejny już nabór dla organizacji i grup nieformalnych na realizację przeróżnych inicjatyw społecznych.

Dofinansowania w wysokości do 3 000 zł zostały rozdysponowane na najlepsze projekty, które aktywizują lokalne społeczności, przyczyniają się do rozwiązania konkretnych problemów lub zaspokojenia potrzeb mieszkańców. Zarząd LGD przeznaczył na nabór 38 923,80 zł, co pozwoliło na sfinansowanie aż 13 inicjatyw, w tym również z gminy Suchy Las.

Rower za uśmiech – uśmiech za rower realizowany przez Stowarzyszenie Lokalni w Gminie Suchy Las. W ramach projektu Stowarzyszenie pozyskało nieodpłatnie używane rowery, wyremontowało je i przekazało osobom potrzebującym. Projekt zakończył się ogniskiem.

Granty w LGD, czyli wspieramy rozwój infrastruktury. W październiku podpisaliśmy umowy na realizację grantów. Na ich mocy 512 906,00 zł trafiło do stowarzyszeń, kół gospodyń wiejskich, ochotniczych straży pożarnych i gmin członkowskich.

Zostanie zrealizowanych 20 projektów, w ramach których rozwinie się infrastruktura rekreacyjna na wsi, a także każdy z grantobiorców zorganizuje i przeprowadzi imprezę integracyjną dla mieszkańców.

Siłownie zewnętrzne wybudują: Stowarzyszenie Na Rzecz Rozwoju Wsi Żerniki, Towarzystwo Miłośników Dziedzictwa Kulturowego i Przyrody Wielkopolski „Siedlisko”, Klub Sportowy Orkan Objezierze.

Wiaty postawią: Gmina Murowana Goślina, Koło Gospodyń Wiejskich Kowalewko, Koło Gospodyń Wiejskich w Dąbrowce Leśnej Zaradni, Ochotnicza Straż Pożarna w Ocieszynie, Stowarzyszenie Gronostaj Promotion.

Place zabaw wybudują lub rozbudują: Koło Gospodyń Wiejskich w Wiardunkach (2 projekty), Koło Gospodyń Wiejskich w Nieszawie, Koło Gospodyń Wiejskich w Uścikówcu, Koło Gospodyń Wiejskich „Niezapominajki” w Pacholewie.

Tereny rekreacyjne stworzą lub rozbudują: Stowarzyszenie Aktywni Razem, Ochotnicza Straż Pożarna w Ocieszynie, Gmina Suchy Las, Stowarzyszenie Koło

Gospodyń Wiejskich w Długiej Goślinie, Koło Gospodyń Wiejskich w Nieszawie.

Liderzy z Kraina Trzech Rzek. Na początku lipca zakończyliśmy realizację projektu, w ramach którego przeszkoli-



liśmy ponad 40 liderów i liderów lokalnych społeczności w zakresie budowania sieci wsparcia, pracy na zasobach, rozpoznawania potrzeb mieszkańców i dostosowywania dla nich oferty, jak również dbania o siebie i przeciwdziałania wypaleniu zawodowemu.

Nabory na Rozwój działalności gospodarczej i Remont Zabytków. Wybrano do finansowania 11 wniosków na rozwój firm na kwotę 893 385,39 zł, oraz 4 wnioski na remont obiektów zabytkowych na kwotę 600 099,00 zł. Wnioski podlegają obecnie weryfikacji.

Konkurs dożynkowy w Rakowni i Chłudowie. Już tradycyjnie przeprowadziliśmy w tym roku konkursy podczas dożynek gminnych. Mieszkańcy ustroili swoje domostwa oraz pojazdy rolnicze, a LGD fundowało nagrody za najpiękniejsze przystrojenie.

Akademia Sołtysa – spotkanie AS-ów dla 60 sołtysów i przewodniczących zarządów osiedli z naszych gmin członkow-

skich. Spotkanie przeznaczone w dużej mierze było tematem roli sołtysa i przewodniczącego, fundusze na działalność oraz aktywizacji mieszkańców. Nasze spotkanie zaszczyli także swoją obecnością pracownicy gmin członkowskich, przekazując cenne informacje uczestnikom.

Zwiększenie budżetu. 27 października podpisaliśmy umowę z Zarządem Województwa na zwiększenie budżetu naszej LGD. Prezes Małgorzata Najdek otrzymała z rąk Marszałka Województwa Wielkopolskiego Krzysztofa Grabowskiego symboliczny czek na kwotę 646 040 Euro. Dodatkowe środki trafią do naszych przedsiębiorczych mieszkańców oraz samorządów.

Wyjazd studyjny. W dniach 16-19 listopada uczestniczyliśmy w wyjeździe do Finlandzkiej Lokalnej Grupy Działania LEADER Pohjois-Satakunta. Wyjazd realizowany był w ramach międzynarodowego projektu współpracy Smart Village. Smart Village to kompleksowe wykorzystanie różnych rozwiązań, często nietypowych, innowacyjnych, przy udziale nowoczesnych technologii oraz działań sprzyjających

ochronie środowiska naturalnego. Międzynarodowy projekt współpracy realizujemy razem z Lokalnymi Grupami Działania z Finlandii, Irlandii i Hiszpanii.

Plany na 2022 rok. Zaplanowaliśmy nabory wniosków dla osób, które planują podejmowanie działalności gospodarczej. Już po raz trzeci przeprowadzimy nabór w ramach „Działaj Lokalnie”. Ponadto chcemy przeprowadzić nabór na budowę infrastruktury dla naszych samorządów.

Rok 2022 to również realizacja projektów współpracy, w ramach których wybudujemy wiaty rowerowe, stworzymy interaktywną mapę oraz zorganizujemy wydarzenia promujące turystykę rowerową, realizując regionalny projekt „Szlakiem Ukrytych Skarbów”. Ponadto przeprowadzimy diagnozę lokalną dotyczącą rozwiązań Smart Village realizowanych na naszym terenie, spotkamy się z partnerami w Irlandii i Hiszpanii i zaprosimy ich do siebie. Rozpocznemy również realizację międzynarodowego projektu, który będzie dotyczył współpracy partnerów na rzecz rozwoju turystyki na wsi. Nasi słowaccy partnerzy będą wizytować dobre praktyki z zakresu turystyki i rekreacji na obszarze LGD.

Z niecierpliwością czekamy na możliwość bezpiecznego przeprowadzenia konferencji dla naszych Liderów, z którymi planujemy świętować 10. rocznicę spotkań Liderów Rozwoju Lokalnego.

Masz pytanie, chcesz dowiedzieć się więcej o naszej działalności? Zapraszamy! www.kraina3rzek.pl

Małgorzata Najdek
Prezes zarządu LGD Kraina Trzech Rzek

Punkt Nieodpłatnej Pomocy Prawnej dla mieszkańców gminy

Wielkopolskie Centrum Pomocy Prawnej i Mediacji z siedzibą w Nowym Tomyślu realizuje na terenie gminy usługi z zakresu nieodpłatnej pomocy prawnej, poradnictwa obywatelskiego oraz edukacji prawnej.

Punkt Nieodpłatnej Pomocy Prawnej znajduje się w Gołęczewie, w budynku dworca kolejowego przy ul. Dworcowej 21B. Czynny jest w następujące dni: wtorek 10.00 – 14.00, środa 14.00 – 18.00, piątek 9.00 – 13.00.

Z nieodpłatnej pomocy prawnej można skorzystać po wcześniejszym umówieniu wizyty pod nr tel. 61 84 10 797 lub poprzez e-mail: pomocprawna@powiat.poznan.pl. W wyznaczonym terminie spotkanie z radcą prawnym lub adwokatem odbywa się w punkcie w Gołęczewie lub telefonicznie.

Nieodpłatna pomoc prawna i nieodpłatne poradnictwo obywatelskie przysługują osobie uprawnionej, która nie jest w stanie ponieść kosztów odpłatnej pomocy prawnej, w tym osobie fizycznej prowadzącej jednoosobową działalność gospodarczą, niezatrudniającą innych osób w ciągu ostatniego roku.

Nieodpłatna pomoc prawna obejmuje:

- udzielenie informacji o obowiązującym stanie prawnym oraz przysługujących uprawnieniach lub spoczywających obowiązkach, w tym w związku z toczącym się postępowaniem przygotowawczym, administracyjnym, sądowym lub sądowno-administracyjnym,
- wskazanie sposobu rozwiązania problemu prawnego,
- sporządzenie projektu pisma,
- nieodpłatną mediację,
- poinformowanie o kosztach postępowania i ryzyku finansowym związanym ze skierowaniem sprawy na drogę sądową.

Nieodpłatne poradnictwo obywatelskie obejmuje w szczególności:

- porady dla osób zadłużonych,

- porady z zakresu spraw mieszkaniowych,
- porady z zakresu zabezpieczenia społecznego,
- nieodpłatną mediację.

Nieodpłatne poradnictwo obywatelskie obejmuje działania dostosowane do indywidualnej sytuacji osoby uprawnionej, zmierzające do podniesienia świadomości tej osoby o przysługujących jej uprawnieniach lub spoczywających na niej obowiązkach, wsparcie w samodzielnym rozwiązywaniu problemu, sporządzenie wspólnie z osobą uprawnioną planu działania i pomoc w jego realizacji.

Nieodpłatna mediacja obejmuje:

- poinformowanie osoby uprawnionej o możliwościach skorzystania z polubow-

nych metod rozwiązywania sporów, w szczególności mediacji oraz korzyściach z tego wynikających,

- przygotowanie projektu umowy o mediację lub wniosku o przeprowadzenie mediacji,
- przygotowanie projektu wniosku o prze-



prowadzenie postępowania mediacyjnego w sprawie karnej,

- przeprowadzenie mediacji,
- udzielenie pomocy w sporządzeniu do sądu wniosku o zatwierdzenie ugody zawartej przed mediatorem.

WÓJT GMINY SUCHY LAS ogłasza otwarty konkurs ofert na wsparcie realizacji zadań publicznych:

- z zakresu wspierania i upowszechniania kultury fizycznej w Gminie Suchy Las w 2022 roku,
- z zakresu kultura, sztuka, ochrona dóbr kultury i dziedzictwa narodowego, działalności wspomagającej rozwój wspólnot i społeczności lokalnych oraz ochrony środowiska w Gminie Suchy Las w 2022 roku,
- z zakresu ochrony środowiska w Gminie Suchy Las w 2022 roku.

Konkurs obejmuje zadania publiczne, których realizacja rozpoczyna się nie wcześniej niż 12 stycznia 2022 r., a kończy nie później niż 10 grudnia 2022 r.

Oferty wraz z wymaganymi załącznikami należy składać osobiście w Biurze Obsługi Interesantów Urzędu Gminy Suchy Las lub za pośrednictwem poczty na adres: Urząd Gminy Suchy Las, ul. Szkolna 13, 62-002 Suchy Las.

Oferty należy składać w nieprzekraczalnym terminie do dnia 04.01.2022 r., godz. 12.00.

Z pełną treścią ogłoszenia można zapoznać się na stronie internetowej bip.suchylas.pl / Organizacje pozarządowe / Otwarte konkursy ofert.

Z ogromnym smutkiem przyjęliśmy wiadomość o śmierci

PRZEMYSŁAWA JURGI,
wieloletniego pracownika
ZKP Suchy Las.

Całej Rodzinie i Bliskim
składamy wyrazy współczucia
i żalu.

Prezes Zarządu Edward Miśko
wraz z Pracownikami



Pani Barbarze Hędrzak
wyrazy głębokiego współczucia
z powodu śmierci

MATKI
składa

Dyrekcja Zespołu Szkół
im. o. Mariana Żelazka w Chłudowie,
nauczyciele, pracownicy
oraz społeczność szkolna

Naszemu koledze Andrzejowi Klepce
składamy najszczerze wyrazy
współczucia
z powodu śmierci

TATY.

W tych trudnych chwilach łączymy się
w bólu, przekazując słowa otuchy
i wsparcia.

Wójt Gminy Suchy Las
Grzegorz Wojtera
z Pracownikami
Urzędu Gminy Suchy Las

INFORMACJE JEDNOSTEK POMOCNICZYCH

Koniec roku 2021 i nadzieje na lepszy 2022 rok

Składamy Wam wszystkim, sympatykom osiedla, szczerze życzenia, by zarówno te rodzinne Świąta, jak i Nowy Rok przyniosły Nadzieję na odmianę tylko na lepsze. Szczególnym ciepłem tych życzeń obejmujemy Anię Karolewicz i Jej rodziców – ten nadchodzący Rok niech będzie początkiem Nowego także dla NIEJ – wierzymy w to...



cji tzw. Zadania Lokalnego 2022. Generalnie wszystkie dotychczasowe cykliczne aktywności nadal zamierzamy realizować, zgodnie ze stałym harmonogramem zajęć świetlicowych i plenerowych. Zapraszamy – zajęcia mają charakter otwarty.

Osiedle i jego mieszkańcy wkraczają w Nowy Rok z kilkoma ważnymi wciąż problemami, o których rozwiązanie jako społecznicy wciąż zabiegamy (kwestie

komunikacyjne, sprawy infrastruktury kanalizacji deszczowej czy monitoringu osiedlowego etc.).

Dziękując ponownie za wielkie wsparcie dla podejmowanych przez nasz zarząd działań społecznych i interwencyjnych, uprzejmie informuję, że z dniem 20 grudnia na ostatniej sesji Rady Gminy złożyłem ślubowanie i objąłem mandat radnego Gminy Suchy Las kadencji 2018-2023.

W swej działalności publicznej zamierzam dalej kontynuować działania społeczne na rzecz poszukiwania kompromisowych rozstrzygnięć w imieniu i dla mieszkańców, już nie tylko naszego osiedla.

Zapraszamy do naszych publikatorów: facebook.com/groups/662486184524923 osiedlegrzybowe.zlotniki.com/newsletter-2 facebook.com/OsiedleGrzyboweSuchyLas



Przewodniczący Zarządu Osiedla Grzybowego Jarosław Dudkiewicz

AKTYWNOŚCI SPOŁECZNO-INTEGRACYJNE na osiedlu Grzybowym

ZAJĘCIA ŚWIETLICOWE

pon	wt	śr	czw	pt	sob	niedz.
18.00 - 17.00 wspólne spotkanie dla dzieci do 10 lat	13.00 - 13.45 zajęcia ogólnospołeczne - rekreacyjne dla seniorów OSPIK dla „GRZYBOWY LICEUM” 15.00 - 17.00 zajęcia OSPIK dla „GRZYBOWY LICEUM” 19.15 - 20.30 zajęcia rekreacyjne - dla seniorów	15.00 - 18.00 zajęcia OSPIK dla „GRZYBOWY LICEUM” 18.00 - 22.00 kolka przydomowa www.osiedle.com/osiedle.php	17.30 - 19.00 zajęcia dla rodziców - trening NIEKADZA 19.15 - 20.30 zajęcia rekreacyjne - dla seniorów	16.00 - 17.30 zajęcia TAI CHI zajęcia rekreacyjne - seniorzy	10.00 - 16.00 kolka przydomowa www.osiedle.com/osiedle.php	11.00 - 16.00 zajęcia dla seniorów - trening NIEKADZA

ZAJĘCIA PLENEROWE

pon	wt	śr	czw	pt	sob
19.00 - 20.00 FREE POSITIVE w F&A Grzybowym kolka grup (dla Seniorów)	19.00 - 20.00 SALSA TON zajęcia rekreacyjne kolka grup (dla Seniorów)		19.00 - 20.00 SALSA TON zajęcia rekreacyjne kolka grup (dla Seniorów)		10.00 - 11.00 JOGA NA TRAWIE zajęcia rekreacyjne w Olszynie pod lasami przy ul. Kłobuckiej LUBUSKI wczasy - zjazd grupowy - dla seniorów 13.30 - 13.30 kolka seniorów MOKSATION zajęcia rekreacyjne - grupa seniorów - pod lasami

Kończymy ten rok z satysfakcją udanych inicjatyw społeczno-integracyjnych na osiedlu, czego podsumowującym znakiem były udane plenerowe andrzejski mieszkańców czy osiedlowa plenerowa wigilia, która zgromadziła liczne grono dzieci i dorosłych. Był to rok jubileuszu 25-lecia istnienia osiedla. Z początkiem 2022 roku planujemy jeszcze inicjatywy zamykające okres jubileuszowy. W styczniu podamy ramowy plan imprez i inicjatyw na Nowy Rok wraz z planem realiza-



FOT. TUDCIUS CORVUS

Jedni ubierają choinki, inni świątecznie przyozdabiają... jelonka. Na taki właśnie pomysł w tym roku wpadło sołectwo Jelonka.



„Sąsiedzki”, świeczkę jelonka zdoła ogrodzenie przy świetlicy na ul. Sosnowej i jest elementem świątecznej akcji. Jej adresatami są dzieci, które zostały zaproszone do przynoszenia i przyczepiania ozdób na nietypowej choince.

W podziękowaniu Mikołaj dla wszystkich uczestników świątecznej zabawy przygotował upominki. Wręczał je wraz z prezentami podczas wigilijnego spo-

tkania, które odbyło się 18 grudnia przy świetlicy dla mieszkańców sołectwa.

Dzieci, które tego dnia nie mogły wziąć udziału w wigilijnym spotkaniu, Mikołaj odwiedził w domach, śląc życzenia i przekazując podarunki.

Dla swoich mieszkańców sołectwo przygotowało jeszcze jedną atrakcję – zawieszki w kształcie Jelonka, które każdy chętny mógł wziąć z puszek, ustawionej przy świetlicy.



INFORMACJE JEDNOSTEK POMOCNICZYCH

Pod koniec listopada odbyło się oficjalne otwarcie doskonale zrewitalizowanego budynku dworca kolejowego w Złotnikach. Uroczystego przecięcia wstęgi dokonali: Marszałek Województwa Wielkopolskiego Marek Woźniak, Starosta Poznański Jan Grabkowski, Członek Zarządu Kolei Wielkopolskich Mikołaj Grzyb oraz Wójt Gminy Suchy Las Grzegorz Wojtera. W budynku dworca kolejowego swoje siedziby mają Straż Gminna oraz filia biblioteki. Jest również poczekalnia dla pasażerów Poznańskiej Kolei Metropolitalnej.

Kolejna Wigilia Osiedlowa przeszła do historii. Jak co roku był św. Mikołaj, paczki dla dzieci, barszcz, pyszne pierogi, zna-



nowe znajomości i złożyć sobie życzenia. Serdeczne podziękowania dla Zarządu Osiedla oraz Pań z Koła Gospodyń Wiejskich. Jak zawsze, stanęliśmy na wysokości zadania!

Jak co roku, wielu naszych Mieszkańców czynnie włączyło się w akcję SA-SIEDZKA PACZKA. Po raz kolejny po-

Ogrodom Działkowym „Tęcza”.

Dobiegły końca prace nad budżetem gminy na 2022 rok. Nie będzie to łatwy rok. Pandemia, wysoka inflacja i tzw. Nowy Ład nie ułatwiają pla-



nowania zadań inwestycyjnych z rozmachem. Mamy jednak nadzieję, że budżet nie tylko dla naszego osiedla, ale również dla całej gminy zostanie uznany za satysfakcjonujący. Szczegóły w następnym numerze Gazety.

Wszystkich Państwa zachęcam do zapisywania się do naszego



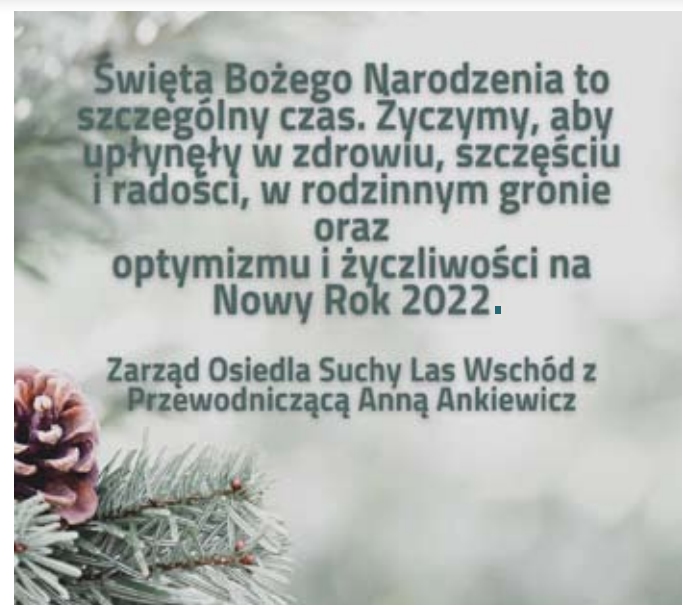
komity bigos i niepowtarzalne faworki. Jednak najważniejsze było to, że byliśmy my – mieszkańcy naszego osiedla, chociaż nasza Wigilia musiała odbyć się na zewnątrz. Mieliśmy okazję zwyczajnie porozmawiać, bliżej się poznać, zawiązać

magamy naszym potrzebującym sąsiadom! Otrzymaliśmy oraz zakupiliśmy produkty o długim terminie przydatności do spożycia, np. herbatę, kakao, ryż, makaron, kaszę, mąkę, cukier, olej, dżem, słodycze, płatki śniadaniowe, konserwy mięsne i rybne, warzywa, owoce w puszkach, a także środki czystości. Zakupione produkty były dostarczane przez mieszkańców do naszych osiedlowych sklepów: **JACEK CHRZAN** – ul. Łągownicka, **WARZYWNIAK** – ul. Zielona, oraz **MAR-WIT** – ul. Łągownicka, a także do **Zakładu Fryzjerskiego** – ul. Kwiatowa i **Gabinetu Kosmetycznego** ul. Tulipanowa. Bardzo dziękujemy również za wsparcie firmom **POLICON**, **MIEJCZYSTO.PL** oraz **Rodzinnym**



osiedlowego Newslettera – www.zlotniki.suchylas.pl oraz polubienia naszego profilu www.facebook.com/zlotnikiosiedle.

Przewodniczący Zarządu Osiedla
Złotniki - Osiedle
Grzegorz Słowiński



Środki pozyskane przez Gminę Suchy Las w 2021 roku

Poprawa bezpieczeństwa na przejściu dla pieszych na ul. Leśnej, gmina Suchy Las

Calkowita wartość zadania: 143 676,17 zł.
Dofinansowanie: 114 940,94 zł.

Inwestycja zakładała montaż urządzeń aktywnego przejścia dla pieszych oraz doświetlenie przejścia. W ramach zadania została też wyremontowana nawierzchnia asfaltowa przy przejściu dla pieszych.



Dofinansowano ze środków Państwowego Funduszu Celowego Fundusz Dróg Samorządowych.

Wykonanie i wyposażenie ścieżki dydaktycznej w Biedrusku i Gołęczewie

Calkowita wartość zadania: 186 076,12 zł.
Dofinansowanie: 70 000,00 zł.

W ramach zadania wykonano ścieżkę mineralną przy zalewie w Biedrusku. Zakupiono i zamontowano przy ścieżce ławki oraz kosze na śmieci. Zakupiono i zamontowano 6 tablic edukacyjnych w Biedrusku oraz Gołęczewie.



Zadanie dofinansowane przez Wojewódzki Fundusz Ochrony Środowiska i Gospodarki Wodnej w Poznaniu.

Poprawa bezpieczeństwa na przejściu dla pieszych na ul. Stara Droga, gmina Suchy Las

Calkowita wartość zadania: 143 268,68 zł.
Dofinansowanie: 114 614,94 zł.

Inwestycja zakładała montaż urządzeń aktywnego przejścia dla pieszych oraz doświetlenie przejścia. W ramach zadania wyremontowano również nawierzchnię asfaltową przy przejściu dla pieszych.



Dofinansowano ze środków Państwowego Funduszu Celowego Fundusz Dróg Samorządowych.

Zagospodarowanie działki na terenie Parku w Zielątkowie, gmina Suchy Las i integracja mieszkańców Zielątkowa

Calkowita wartość zadania: 65 595,06 zł.
Dofinansowanie: 28 842,00 zł.

W ramach zadania wybudowano asfaltową ścieżkę na terenie Parku w Zielątkowie. Zostaną zorganizowane warsztaty recyklingowe i spotkania Nordic-Walking.



Zadanie współfinansowane ze środków Unii Europejskiej w ramach poddziałania „Wsparcie na wdrażanie operacji w ramach strategii rozwoju lokalnego kierowanego przez społeczność” Programu Rozwoju Obszarów Wiejskich na lata 2014 – 2020.

Operacja realizowana w ramach wdrażania Strategii Rozwoju Lokalnego Kierowanego przez Społeczność przez LGD Kraina Trzech Rzek.

Budowa ścieżki rowerowej na ul. Szkółkarskiej i ul. Stefańskiego w Suchym Lesie, gmina Suchy Las

Calkowita wartość projektu: ok. 3 300 000,00 zł.

Kwota dofinansowania: ponad 1 450 000,00 zł.

W ramach zadania wybudowano ścieżkę rowerową wzdłuż ulicy Szkółkarskiej o dł. 1100 m wraz z energooszczędnym oświetleniem. Wybudowano zjazdy na posesje, kanalizację deszczową, chodnik oraz zatokę postojową. Na ul. Stefańskiego wybudowano ścieżkę rowerową o dł. 830 m oraz chodnik.



Dofinansowano ze środków Unii Europejskiej z Europejskiego Funduszu Rozwoju Regionalnego w ramach Wielkopolskiego Regionalnego Programu Operacyjnego na lata 2014-2020.

Modernizacja bieżni lekkoatletycznej wraz z infrastrukturą towarzyszącą przy boisku trawiastym gminnego Ośrodka Sportu w Suchym Lesie

Calkowita wartość zadania: 629 760,00 zł.
Dofinansowanie: 160 000,00 zł.

Zadanie obejmowało budowę bieżni lekkoatletycznej o długości ok. 330 m, rzutni kulą oraz skoczni w dal.



Zadanie współfinansowane przez Samorząd Województwa Wielkopolskiego.

Jubileusz ZKP – To już 30 lat „przebiegu”

1 grudnia 1991 roku na terenie gminy Suchy Las została uruchomiona komunikacja autobusowa. Od nowego, 1992 roku strukturę Zakładu powiększono o Zakład Wodociągów i Zakład Gospodarki Komunalnej.

Siedziba firmy od początku mieściła się w Chłudowie. Teren ten najpierw był dzierżawiony, a następnie został wykupiony od Spółdzielni Kółek Rolniczych. Budynki warsztatu i socjalno - biurowy wymagały remontu i przystosowania do obsługi autobusów.

Pierwszymi autobusami obsługującymi pasażerów były Autosany H9-35, potocznie zwane „osiólkami”, z charakterystycznymi drzwiami typu harmonijka. W związku



ku z coraz większym zapotrzebowaniem na transport zbiorowy, spółka w kolejnych latach sukcesywnie powiększała flotę o nowsze i przestronniejsze autobusy. W 1994 roku zakupiono Autosany H10-11,



a od 1998 roku zakład zasilili autobusy marki Jelcz L-120.

Na początku XXI wieku zakupiono pierwsze autobusy niskopodłogowe z automatyczną skrzynią biegów marki MAN. W kolejnych latach firma wzbogaciła się o 3 nowe autobusy polskiej produkcji marki Solbus.

Obok ciągłej modernizacji taboru,



w 2008 roku wybudowano i oddano do użytku automatyczną myjnię, przeprowadzono remonty, zmodernizowano warsztat i wyposażono go w nowoczesne sprzęty diagnostyczne.

Od 28 stycznia 2013 roku komunikacja autobusowa gminy Suchy Las została zintegrowana z komunikacją miejską Poznania. Umożliwiło to pasażerom korzystanie z jednego wspólnego biletu w ramach sieci ZTM Poznań.

W 2015 roku rozpoczęła się intensywna wymiana wysłużonego taboru. Zakupione zostały pierwsze pojazdy marki Solaris. W 2017 roku firma nabyła aż 4 fabrycznie nowe autobusy. Był to największy zakup w historii spółki.

W przeciągu pięciu lat udało się zakupić 17 autobusów. Dzięki tej modernizacji pasażerowie mogą korzystać z komfortowych, niskopodłogowych, w pełni klimatyzowanych autobusów z ułatwieniami dla osób niepełnosprawnych.



Obecnie spółka obsługuje 5 linii w ramach sieci ZTM Poznań, przewoży szkolne i okolicznościowe. Oferuje również my-



cie pojazdów osobowych i ciężarowych, w tym autobusów.

Firma od 30 lat swojej działalności przykładą ogromną wagę do świadczonych usług przewozu osób na terenie gminy Suchy Las, utrzymując ich jakość i profesjonalizm na wysokim poziomie.

Szymon Warkocz

Realizacje inwestycji komunalnych w gminie

Budowa przystanków, zagospodarowanie parków, nowa architektura drewniana w miejscach przeznaczonych na sport i rekreację, dodatkowe urządzenia do ćwiczeń. To przykłady inwestycji zrealizowanych w tym roku przez Referat Komunalny Urzędu Gminy Suchy Las. Wśród nich ważną rolę odgrywają te dotyczące placów zabaw.

Place zabaw na terenie gminy z każdym rokiem stają się coraz bardziej atrakcyjne dla użytkowników – dzieci i ich opiekunów. Na bieżąco uzupełniane są o nowe urządzenia i elementy małej architektury, oraz kontrolowane pod kątem szeroko pojętego bezpieczeństwa.

Obecnie na terenie gminy mieszkańcy mają do dyspozycji 20 placów zabaw. W planach jest powstanie kolejnego, w Złotnikach przy ulicy Kochanowskiego.

Dla terenu, na którym zostanie zlokalizowany plac zabaw toczy się postępowanie w sprawie podziału nieruchomości, które-

go zakończenie przewidziane jest w pierwszym kwartale nowego roku.

Na jego mocy, zgodnie z miejscowym planem zagospodarowania przestrzennego, m.in. zostanie wydzielona działka pod sport i rekreację, a także działka pod fragment drogi publicznej, która zapewni komunikację między planowanym placem zabaw a ulicą Kochanowskiego.

W dalszej kolejności, zgodnie z zawartym porozumieniem z właścicielami nieruchomości, Gmina pozyska niezbędny teren do zrealizowania inwestycji. Dopiero wówczas będzie można przystąpić do projektu i budowy nowego placu zabaw.

WYBRANE REALIZACJE PLACÓW ZABAW W 2021 ROKU



Biedrusko – plac zabaw przy ul. Zjednoczenia. Zakupiono urządzenie do zabaw – tyrolkę.



Zielątkowo – plac zabaw przy ul. Sportowej. Zamontowano drewniane osłony przeciwsłoneczne dwóch ławek i piaskownicy.



Osiedle Grzybowe – plac zabaw przy ul. Sosnowej. Doposażono o zestaw zabawowy.



Złotkowo – plac zabaw przy ul. Złotej. Doposażono o zestaw zabawowy/sprawnościowy.



Suchy Las – plac zabaw im. Zająca Poziomki. Doposażono o huśtawkę dla osób niepełnosprawnych.



Suchy Las – Teren aktywnej edukacji i sportu. Rozbudowano plac zabaw o elementy małej architektury oraz o nowe zabawki.



Biedrusko – plac zabaw na os. Jesionowym. Postawiono ekran oraz doposażono plac zabaw w nowe zabawki (linarium i kiwak).

Jest pomysł na działkę przy Szkółkarskiej

Teren przy ulicy Szkółkarskiej w Suchym Lesie w całości jest już własnością Gminy Suchy Las. Pod koniec listopada Gmina nabyła działkę nr 379/6 z budynkiem w budowie, która sąsiaduje z publicznym parkiem.

– Nieruchomość została zakupiona, po długich i trudnych negocjacjach, od firmy Euro Forum – informuje Tomasz Lisowski z Wydziału Gospodarki Nieruchomościami Urzędu Gminy Suchy Las. – W miejscowym planie zagospodarowania przestrzennego

przeznaczona jest pod usługi sportu.

Gmina ma już plany na zagospodarowanie zakupionej nieruchomości. – Zamierzamy przenieść w to miejsce skatepark, który obecnie znajduje się przy Urzędzie Gminy oraz wybudować obiekt do sportu i rekreacji – dodaje Zastępca Wójta Marcin Buliński.

bs



Strażacy w akcji

W listopadzie strażacy z OSP Gołęczewo do akcji alarmowani byli siedmiokrotnie.

Usuwaliśmy powalone drzewa na trasie DK11 oraz plamę ropopochodną z jezdni w Gołęczewie. Wraz z JRG5 Poznań braлиśmy udział w gaszeniu pożaru samochodu ciężarowego w Wargowie, w powiecie obornickim. Dysponowaliśmy do wypadków drogowych na krajowej jedenaście, do których doszło w Jelonku oraz Chłudowie.

W nocy 26 listopada wraz z zastępami z Zielątkowa, Chłudowa oraz JRG5 Poznań zostaliśmy zadysponowani do pożaru sali wiejskiej w Chłudowie przy ulicy Szkolnej. Po dojeździe na miejsce strażacy zastali po-

żar pomieszczenia kuchni. Z budynku, w którym znajdują się również lokale mieszkalne, ewakuowano 7 osób. Po przeprowadzonej akcji gaśniczej, spalone elementy zostały wyniesione na zewnątrz obiektu, a pomieszczenia oddymione. Miejsce zdarzenia zostało przekazane policji.

Ostatni wyjazd w listopadzie również dotyczył pożaru. W Złotkowie zostaliśmy wezwani do gaszenia pożaru hali jednej z działających w miejscowości firm. Na miejscu okazało się, że ogniem objęty jest dach budynku biurowego. Po ugaszeniu pożaru, pomieszczenie zostało rozebra-

ne, a pozostałe oddymiono. W działaniach, które trwały blisko dwie godziny, łącznie uczestniczyło 8 zastępów OSP oraz PSP: z Gołęczewa, Chłudowa, Zielątkowa oraz JRG5 Poznań.

Dh Krzysztof Ancuta



Podsumowanie akcji

„Psie i kocie Mikołajki” – POMAGAMY ZWIERZĘTOM ZE SCHRONISKA W SKAŁOWIE

3 grudnia dobiegła końca organizowana przez Urząd Gminy Suchy Las zbiórka rzeczy na wagę złota, a mianowicie: ręczników, koców, pościeli, podkładów chłonnych jednorazowych, ręczników jednorazowych, gazet i karmy dobrej jakości, które wykorzystywane są w codziennej pracy przez pracowników schroniska w Skalowie.

Po raz kolejny zaangażowanie mieszkańców gminy Suchy Las przeszło nasze najśmielsze oczekiwania. Mieszkańcy

okazali wielkie serca i udowodnili, że los bezdomnych zwierząt nie jest im obcy. Udzielona pomoc jest szczególnie ważna w tym trudnym dla zwierząt zimowym czasie. W ciągu pięciu tygodni zostało zebrane kilkaset koców, pościeli, prześcieradeł i ręczników, które 8 grudnia Zakład Gospodarki Komunalnej Suchy Las dostarczył do schroniska w Skalowie.

Raz jeszcze dziękujemy za okazanie WIELKICH SERC.

Danuta Kałużna
Referat Ochrony Środowiska
Urzędu Gminy Suchy Las



FOT. B. STACHOWIAK



Paweł Kubiak, Dyrektor Schroniska dla Zwierząt w Skalowie:

Obecnie w naszym schronisku przebywa ok. 110 psów i 70 kotów. Często trafiają do nas psy, które po prostu uciekły właścicielom. Te zwierzęta bardzo szybko wracają do swoich domów. Pozostałe, po dwóch tygodniach tzw. kwarantanny, jeżeli nikt nie zgłosi się po nie, po wykonaniu czynności weterynaryjnych, przenosimy do pawilonów z boksami, gdzie mieszkają z innymi psami i czekają na adopcję. Każdy pawilon ma swoją wybiegalnię. Nasi czworonożni podopieczni wyprowadzani są także na spacer, m.in. przez wolontariuszy.

Adopcje w naszym schronisku mamy na poziomie 80 procent. Miesięcznie 30-40 psów znajduje swój nowy dom. To bardzo dobry wynik, który osiągamy dzięki promocji schroniska m.in. poprzez portal spo-

łecznościowy i naszą stroną internetową.

Jeżeli ktoś decyduje się na przysparzenie zwierzaka, takiej osobie w pierwszej kolejności proponujemy odwiedzenie naszej strony internetowej, gdzie publikujemy psy i koty do adopcji ze zdjęciami i opisami. Dopiero wówczas zapraszamy do schroniska. Panie, które zajmują się u nas adopcjami przeprowadzają rozmowę z zainteresowaną osobą. W dalszej kolejności zachęcamy do przynajmniej jeszcze jednej wizyty w Skalowie, najlepiej z całą rodziną, by osobiście zapoznać się ze zwierzakiem, wyprowadzić go na spacer. W przypadku „trudnych” adopcji proponujemy cykl zapoznawczy. Dzięki takiemu systemowi mamy minimalną ilość zwrotów adopcyjnych, co nas bardzo cieszy.

Prowadząc schronisko staramy się, by jak najwięcej ludzi nas odwiedzało i o nas pozytywnie mówiło. Na terenie schroniska lub w przedszkolach i szko-

łach organizujemy zajęcia edukacyjne dla dzieci i młodzieży. Jako schronisko prowadzimy hotel dla psów, który cieszy się ogromnym zainteresowaniem w okresie wakacyjnym. Teraz uruchamiamy go w okresie ferii zimowych, czyli od 15 stycznia 2022 roku. Ponadto na terenie schroniska znajduje się dostępna dla wszystkich duża, ogrodzona wybiegalnia dla psów ze stawem i miejscem rekreacyjnym. Dzięki takiemu podejściu i otwartości, wiele osób korzystających z naszej oferty, także dla swoich pupili, adoptowało nowych czworonożnych przyjaciół.

Poza tym, w naszym schronisku można również godnie pożegnać swojego czworonożnego przyjaciela poprzez skremowanie jego ciała w krematorium, które działa przy schronisku i zabrać jego prochy w urnie, bądź pochować na miejscowym cmentarzu dla zwierząt.

ADOPTUJ

Wesoły piesek w wieku ok. 9 lat, który potrzebuje spokojnego domu za miastem z dorosłymi opiekunami. Oreo jest nauczony mieszkania w domu, zachowuje czystość i sygnalizuje potrzebę wyjścia, chętnie też wychodzi na spacer. Nie zaciepia innych psów, ale też nie lubi bliskich spotkań. Z informacji, które uzyskaliśmy, piesek dotąd mieszkał w

domu z ogródkiem i bardzo rzadko wychodził poza znany mu teren – stąd wynikać może jego nerwowe zachowanie w nieznanach miejscach. Piesek przybył do schroniska z miejscowości Jelonek. Piesek jest zaszczepiony, zaszczepiony i wykastrowany. Nr schr.: 310/0821/ **Schronisko dla Zwierząt w Skalowie** Skalowo, ul. Warzywna 25, tel. 783 552 272 schronisko-skalowo.pl, facebook.com/schroniskalowo



ZBIÓRKA CHOINEK „ŚWIĄTECZNYCH”

Zakład Gospodarki Komunalnej Suchy Las informuje mieszkańców, że na terenie gminy w wyznaczonych miejscach zlokalizowane zostaną kontenery, w których każdy mieszkaniec gminy będzie miał możliwość bezpłatnego pozostawienia świątecznych drzewek (choinek).

LOKALIZACJE ZBIÓREK CHOINEK:

- u zbiegu ulic Muchomorowej i Nektarowej w Złotnikach,
- przy osiedlu Poziomkowym w Suchym Lesie (skrzyżowanie ulic Malinowej i Aroniowej),
- u zbiegu ulic Sprzecznej i Leśnej w Suchym Lesie,
- ul. Słoneczna w Złotnikach Wsi przy sklepie,
- Złotkowo przy placu zabaw,
- przy osiedlu Ostoja w Jelonku,
- przy osiedlu Złotniki Park,
- w Biedrusku: ul. Jesionowa / Smardzowa, ul. 7 Pułku Strzelców Konnych / Kasztanowa za wjazdem na osiedle, ul. Rubinowa / Szmaragdowa przy przedszkolu.

W powyższych lokalizacjach kontenery znajdować się będą w dniach:

- od godz. 15.00 **7 stycznia 2022 r.** do godz. 7.00 **10 stycznia 2022 r.**,
- od godz. 15.00 **28 stycznia 2022 r.** do godz. 7.00 **31 stycznia 2022 r.**

Ponadto możliwe jest dostarczenie przez mieszkańców choinek do Punktu Selektywnego Zbierania Odpadów Komunalnych (PSZOK) przy ul. Gołęzewskiej 22a w Chłudowie, gdzie zostaną one odebrane nieodpłatnie do końca lutego 2022 roku. PSZOK czynny jest: w poniedziałki od 8.00 do 17.00, od wtorku do piątku od 8.00

do 15.00 oraz w soboty od 9.00 do 12.00 (z wyłączeniem dni świątecznych).

UWAGA! Choinki muszą być bez doniczek, ozdób, lampek itp.!!!

USŁUGA PŁATNEGO ODBIORU INDYWIDUALNIE Z NIERUCHOMOŚCI

Zakład Gospodarki Komunalnej Suchy Las przygotował również możliwość płatnego odbioru choinek od właścicieli nieruchomości zamieszkałych, na podstawie złożonego zlecenia (pisemnie w Kasie ZGK przy ul. Obornickiej 149 w Suchym Lesie lub mailowo: biuro@zgksuchylas.eu) oraz po wniesieniu opłaty (nr konta bankowego: 80-9043-1054-2054-0038-2308-0001). Koszt odbioru to 25,00 zł / brutto / szt.

Zbiórki odbywać się będą w **styczeniu 2022 r., w dniach: 10, 17, 24** oraz **31**.

Uwaga! Na zleceniu należy wpisać wybrany termin, w którym usługa ma zostać zrealizowana. W dniu zbiórki choinki muszą być wystawione przed posesją do godz. 7.00 (bez doniczek, ozdób, lampek itp.).

Warunkiem zrealizowania zlecenia jest wniesienie odpowiedniej opłaty na rachunek ZGK.

ZGK Suchy Las



ZADBAJ O SWÓJ KAWAŁEK NIEBA

Punkt konsultacyjno – informacyjny Programu „Czyste Powietrze”

Suchy Las, ul. Obornicka 124A, II piętro, domofon nr 22 (czwartki od 8.00 do 18.00), tel. 61 250 08 01, e-mail: pk@larg.com.pl.

Bezpłatne webinarium o tematyce pozyskania dotacji z Programu „Czyste Powietrze” – 29.12.2021 r., godz. 13.00 – 15.00.

Szczegóły na stronach: larg.com.pl oraz suchylas.pl.

Informacja dotycząca gospodarki odpadami na 2022 rok

Wobec powtarzających się pytań kierowanych do Urzędu Gminy, informujemy, że w gminie Suchy Las nie ma obowiązku składania nowych deklaracji o wysokości opłat za gospodarowanie odpadami od 1 stycznia 2022 r.

Informacje o takim obowiązku podawane przez poznańskie media dotyczą jedynie mieszkańców miasta Poznania i gmin, które do końca 2021 roku obsługiwane były przez Związek Międzygminny GOAP. Obowiązek **nie dotyczy mieszkańców gminy Suchy Las**, która od 2014 roku samodzielnie prowadzi gospodarkę odpadami.

Ponadto Urząd Gminy Suchy Las informuje, że:

- z dniem 1 stycznia 2022 roku **nie ulega** zmianie wysokość opłaty za gospodarowanie odpadami – 25 zł od osoby (stawka może ulec natomiast zmianie w ciągu roku);
- z dniem 1 stycznia 2022 roku **nie ulega** zmianie numer rachunku do regulowania opłaty za odbiór odpadów.

Przypominamy również, że:

W przypadku zmiany danych będących podstawą ustalenia wysokości należnej opłaty za gospodarowanie odpadami komunalnymi lub określonej w deklaracji ilości odpadów komunalnych powstających na danej nieruchomości, właściciel nieruchomości jest obowiązany złożyć nową deklarację w terminie do 10 dnia miesiąca następującego po miesiącu, w którym nastąpiła zmiana.

W przypadku, gdy w danym miesiącu na danej nieruchomości mieszkaniec zamieszkuje przez część miesiąca, opłatę za gospodarowanie odpadami komunalnymi w miesiącu, w którym nastąpiła zmiana, uiszcza się w gminie, w której dotychczas zamieszkiwał, a w nowym miejscu zamieszkania – począwszy od miesiąca następnego, po którym nastąpiła zmiana.

Harmonogram odbioru odpadów na 2022 rok zostanie dostarczony przez Zakład Gospodarki Komunalnej Suchy Las na nieruchomości zamieszkałe do końca grudnia. Jest on już dostępny na stronie internetowej Zakładu Gospodarki Komunalnej Suchy Las – zgksuchylas.eu/harmonogramy oraz na stronie Gminy – www.suchylas.pl/2021/12/10/harmonogram-odbioru-odpadow-na-2022-rok.

Biblioteka poleca

DLA DOROSŁYCH:

Lisa Taddeo, *Zwierzę*, Agora 2021.



Lisa Taddeo, wcześniej znana z reportażu *Trzy kobiety*, tym razem postanowiła spróbować swoich sił w powieściopisarstwie. W *Zwierzę* czerpie inspirację ze swojej pierwszej książki, z rozmów z kobietami, ich tajemnic i skrytych wyznań.

W powieści śledzimy losy jednej z nich – Amerykanki Joan. Kiedy bohaterka na własne oczy widzi samobójczą śmierć kochanka, ucieka z miasta w poszukiwaniu Alice, mając nadzieję, że ta pomoże jej pojąć otaczający je świat. W słonecznym LA próbuje zrozumieć wydarzenia z dzieciństwa, ich wpływ na swoje dorosłe życie oraz sens patriarchalnego świata.

Zwierzę to feministyczny, kobiecy głos w amerykańskiej literaturze pięknej. Przepełniony buntem, złością i intymnością. Historia refleksyjna i do bólu szczera, dotycząca nas wszystkich.

DLA MŁODZIEŻY:

Sophie Anderson, *Baśnie Śnieżnego Lasu*, Young 2021.

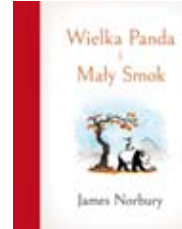


Janka znana jest w okolicy ze swojej siły i wzrostu – dzięki nim otrzymała przydomek Niedźwiedzica. Przewyższa nie tylko swoich rówieśników, ale też wielu dorosłych. Pewnego dnia przezwisko zyskuje nowe, realne znaczenie. Dziewczynka dostrzeżę, że jej długie, ludzkie nogi zmieniały się w najprawdziwsze łapy niedźwiedzia. By rozwikłać ten problem, Janka wyrusza w podróż do Śnieżnego Lasu. Kim tak naprawdę jest bohaterka? Jakie tajemnice skrywa historia jej pochodzenia? I czy w tych fantastycznych okolicznościach będzie mogła liczyć na wsparcie przyjaciół?

Baśnie Śnieżnego Lasu to nowa książka autorki Domu na kurzych łapach. Sophie Anderson ponownie stworzyła powieść magiczną, wciągającą, z morałem. Opowieść o dorastaniu i poszukiwaniu siebie, z piękną oprawą graficzną oraz zachwycającą okładką. Czerpiąca z rosyjskich wizerów bajkowa historia dla młodzieży.

DLA DZIECI:

James Norbury, *Wielka Panda i Mały Smok*, Albatros 2021.



Wielka Panda i Mały Smok to książka do której idealnie pasuje powiedzenie „mniej znaczy więcej”. To oszczędna w słowach historia podróży dwójki przyjaciół. Choć bardzo się różnią, cały czas uczą się od siebie nawzajem. Razem gubią drogę i odnajdują piękno w otaczającej ich przyrodzie.

Tom zawiera ilustracje autora, pragnącego przez nie przekazać wsparcie innym podczas przeżywania przez nich trudnych chwil oraz zmotywować ich do zmiany sposobu myślenia, do robienia małych kroków i tym samym poprawy swojego nastroju. Te przepiękne rysunki umilają czas spędzony z książką, a wiedza dlaczego powstały, sprawia, że robi się ciepło na sercu.

James Norbury, inspirując się buddyjską duchowością, stworzył opowieść filozoficzną dla dużych i małych, podszytą nutką humoru i litrami herbaty.

Zimowa improwizacja, czyli ferie zimowe w CKiBP

Zapraszamy dzieci w wieku od 7 do 12 lat na artystyczno-taneczne półkolonie w Centrum Kultury i Bibliotece Publicznej w Suchym Lesie, które odbędą się pod hasłem: ZIMOWA IMPROWIZACJA.

Proponujemy codzienne warsztaty taneczno-ruchowe z elementami akrobatyki wraz z zajęciami umuzykalniającymi i plastycznymi, podczas których uczestnicy wykonają elementy scenografii i strojów do widowiska, które zakończy każdy z turnusów ferii. Do wyboru są dwa turnusy 17.01 – 21.01.2022 lub 24.01 – 28.01.2022.

W ramach spędzonego z nami czasu uczestnicy otrzymują wyżywienie w postaci obiadu (catering) i owoców oraz napojów (herbata, woda), oraz ubezpieczenie NW. Śniadanie i drugie śniadanie dzieci przynoszą własne.

Liczba uczestników w grupie to maksymalnie 15 osób. Minimalna liczebność grupy – 12 osób.

Realizacja programu półkolonii uwzględnia możliwość prowadzenia zajęć w dwóch maksymalnie podgrupach, ze względu na zachowanie bezpieczeństwa związanego z COVID-19. Organizacja półkolonii będzie się opierać o wytyczne opracowane wspólnie przez GIS, MZ i MEN,

dostępne na stronie MEN. Organizator, każdy uczestnik i jego rodzice lub opiekunowie prawni zobowiązują się do ich bezwzględnego stosowania.

Zapisy pod numerem telefonu 612500400 / 402.

Regulamin i karta zgłoszeniowa (oryginał trzeba dostarczyć min. tydzień przed rozpoczęciem turnusu) do pobrania ze strony internetowej www.osrodek-kultury.pl. Na stronie dostępny również szczegółowy harmonogram dnia. Przyprawdzając dzieci pierwszego dnia ferii, rodzice zostaną również poproszeni o wypełnienie obowiązkowego oświadczenia sanitarnego, upoważnienia do odbioru dziecka, zgody na wyjście

poza teren placówki.

Koszt: 550 zł za osobę / obowiązującej zniżka 50% na sucholeską kartę dużej rodziny.

FERIE ZIMOWE 2022

Zapraszamy dzieci w wieku od 7 do 12 lat na artystyczno-taneczne półkolonie p.t.:
<< ZIMOWA IMPROWIZACJA >>

TURNUS I –
17–21.01.2022
godz. 8.00–16.00

TURNUS II –
24–28.01.2022
godz. 8.00–16.00

CENA – 550 zł / os.
(Obowiązują zniżki samorządowej /sucholeńskiej/ Karty Dużej Rodziny – 50%)

MIEJSCE –
Centrum Kultury i Biblioteka Publiczna Gminy Suchy Las, ul. Szkolna 16, 62-002 Suchy Las

www.centrumkultury.pl
facebook.com/CKiBP
tel. 61 25 00 400 / 61 25 00 402
e-mail: kontakt@centrumkultury.pl

Konkurs recytatorski – wyniki

Dnia 22 listopada 2021 roku, po wysłuchaniu 31 recytatorów ze szkół podstawowych z terenu Gminy Suchy Las, jury w składzie: Roma Szymańska, Sławomir Bajew, Franciszek Walerych przyznało następujące nagrody i wyróżnienia:

w kategorii wiekowej klas I-III:

- wyróżnienie otrzymała Barbara Bytowska z SP nr 2 im. Jana Pawła II w Suchym Lesie
- 3. miejsce otrzymała Wiktoria Truchlewska z prywatnej SP nr 1 w Biedrusku
- 2. miejsce otrzymała Zuzanna Koch z SP

nr 2 im. Jana Pawła II w Suchym Lesie

- 1. miejsce otrzymał Leon Dekiert z SP im. 7 Pułku Strzelców Konnych Wlkp. w Biedrusku

w kategorii wiekowej klas IV-VI:

- wyróżnienie dla Leny Kamińskiej z SP nr 2 im. Jana Pawła II w Suchym Lesie
- 3. miejsce otrzymał Aleksander Miozga z prywatnej SP nr 1 w Biedrusku
- 2. miejsce otrzymała Rita Pawlak z prywatnej SP nr 1 w Biedrusku
- 1. miejsce otrzymała Hanna Koch z SP nr 2 im. Jana Pawła II w Suchym Lesie

w kategorii wiekowej klas VII i VIII:

- 1. miejsce otrzymała Antonina Łopka z SP im. 7 Pułku Strzelców Konnych Wlkp. w Biedrusku.

Jury oceniając wykonanie utworów brało pod uwagę dobór repertuaru, interpretację, technikę wykonania, ogólny wyraz artystyczny.

Gratulujemy laureatom i dziękujemy wszystkim uczestnikom za wzięcie udziału w konkursie.



Warsztaty plastyczne

MONTOWNIA WYOBRAŹNI

ZAPRASZAMY DZIECI W WIEKU
7 - 9 LAT

24 STYCZNIA 2022
GODZ. 16:00

ZAPISY:
BIBLIOTEKA PUBLICZNA
W SUCHYM LESIE
UL. SZKOLNA 16, TEL. 61 25 00 401



WWW.OSRODEKKULTURY.PL



103. ROCZNICA WYBUCHU POWSTANIA WIELKOPOLSKIEGO

PROGRAM OBCHODÓW W SUCHYM LESIE

27 GRUDNIA 2021

- 18:00** Spotkanie uczestników przed Urzędem Gminy
- 18:05** Przemarsz na miejsce uroczystości (trasa: ul. Szkolna - ul. Poziomkowa)
- 18:15** Rozpoczęcie uroczystości przy Głazie z tablicą upamiętniającą Powstańców Wielkopolskich z terenu gminy Suchy Las przy ul. Poziomkowej
- hejnał Suchego Lasu,
 - hymn Polski,
 - wystąpienia okolicznościowe,
 - zapalenie i złożenie zniczy pamięci i wiązanek kwiatów,
 - odegranie i odśpiewanie pieśni powstańczej.
- 18:50** Przejście do Centrum Kultury i Biblioteki Publicznej - osiedlowy grzaniec w Bistro „Gajowa 12”,
- 19:00** *Projekcja filmu „ZWYCIĘSTWO Powstania Wielkopolskie 1918 – 1919”
- wstęp Ryszard Chruszczewski „Refleksyjnie o 103. rocznicy wybuchu Powstania Wielkopolskiego”.
- 20:20** Zakorńczenie

21 GRUDNIA 2021 - 9 STYCZNIA 2022

wystawa biogramów uczestników Powstania Wielkopolskiego 1918 - 1919 mieszkańców gminy Suchy Las i okolic, na ogrodzeniu obiektów sportowych Szkoły Podstawowej nr 1 (ul. Promienista, Poziomkowa oraz Szkolna)

ORGANIZATORZY:



*WSTĘP WOLNY
ZA OKAZANIEM WEJŚCIÓWKI
wejskiowki do odbioru w sekretariacie CKiBP
ul. Szkolna 16, 62-002 Suchy Las
pon.: 9.30-17.30, wt. - pt.: 8.00-16.00

Konkurs szopek bożonarodzeniowych



Rodzina Jankowskich z Suchego Lasu



Świetlica Szkolna z Zespołu Szkół im. o. M. Żelazka w Chludowie – filia w Gołęczewie



Grupa Puchatki z Przedszkola Leśnych Ludków w Suchym Lesie



Anna Golcz z Suchego Lasu



Zofia Kryszczak z Suchego Lasu



Klara i Laura Wieloch ze Złotnik

Tradycyjnie zimową porą w Centrum Kultury i Bibliotece Publicznej w Suchym Lesie, odbył się konkurs na szopkę bożonarodzeniową. Na nasze zaproszenie do wzięcia udziału, wpłynęło 16 prac. 8 grudnia komisja w składzie: Ksenia Starzyńska,

Sylwia Stręć i Wiktoria Dębińska, pod czujnym okiem sekretarza: Pawła Bajerleina, wnikliwie obejrzała, oceniła prace i stosując kryteria oceny zawarte w regulaminie, postanowiła przyznać następujące nagrody i wyróżnienia:

w kategorii prace zbiorowe dzieci do lat 6

- nagrodę główną otrzymała grupa Puchatki z Przedszkola Leśnych Ludków w Suchym Lesie (opiekun Jolanta Bieda)

w kategorii prace zbiorowe dzieci 7-9 lat

- nagrodę główną otrzymała świetlica szkolna z ZS w Chludowie, filia w Gołęczewie (opiekun Małgorzata Golec)
- pierwsze wyróżnienie otrzymała świetlica szkolna z ZS w Chludowie (opiekun Dorota Kubiak)
- drugie wyróżnienie otrzymały Sara i Flora Wieloch

w kategorii prace zbiorowe dzieci 10-14 lat

- nagrodę główną otrzymały Klara i Laura Wieloch

w kategorii prace zbiorowe rodzinne – wielopokoleniowe

- nagrodę główną otrzymała Paulina Jankowska z rodziną

- wyróżnienie otrzymali Klaudia i Nikodem Droźniewscy z mamą **w kategorii prace indywidualne dzieci powyżej 8 lat**
- nagrodę główną otrzymała Zofia Kryszczak



Łukasz Woźniak z Suchego Lasu

30 lat
wesółych ŚWIĄT

Dbajmy o siebie nawzajem tak, żebyśmy wiele Świąt mogli spędzać w serdecznej bliskości.
Bożego Narodzenia w gronie bliskich i przyjaciół, pięknych chwil teraz i w przyszłości z książką, filmem, tańcem, muzyką i obrazem, ze wszystkich swoich zakątków:

- Starego Baru
- Biblioteki w Chludowie
- z Dworca w Złotnikach

oraz z ulicy Szkolnej w Suchym Lesie

zyczy Państwu
Zespół Centrum Kultury i Biblioteki Publicznej Gminy Suchy Las

- wyróżnienie otrzymała Anna Szurkało **w kategorii prace indywidualne młodzież powyżej 12 lat**

- nagrodę główną otrzymał Łukasz Woźniak **w kategorii prace indywidualne dorośli powyżej 18 lat**

- nagrodę główną otrzymała Anna Golcz

Lista nagrodzonych została tradycyjnie ogłoszona podczas Sucholeskiej Noelki 11 grudnia 2021. Dziękujemy wszystkim, którzy wzięli udział w naszym konkursie, gratulujemy pomysłów i wykonania. Już teraz zapraszamy do udziału w przyszłorocznym konkursie.

INFORMUJE • PROPONUJE • ZAPRASZA

Zapraszamy na podsumowanie roku czytelniczego 2021

Cóż to był za rok! Niewątpliwie jednym z jego najważniejszych wydarzeń było otwarcie nowej lokalizacji filii bibliotecznej w Złotnikach. Budynek zrewitalizowanego dworca PKP przyciąga coraz więcej

wszystkich Czytelników i Czytelniczki na podsumowanie roku czytelniczego 2021, podczas którego wyróżnimy najaktywniejszych użytkowników biblioteki. Rozdaniu nagród będzie towarzyszył koncert zespo-



czytelników, ale w Suchym Lesie oraz Chłudowie miłośnicy relaksu, wzruszeń lub dreszczyku grozy, jakich dostarcza literatura, również nie próżniają. Zapraszamy

lu Trupięgi. Czekają nas ponad 80 minut obcowania z poezją Bolesława Leśmiana-

na w wyjątkowej oprawie muzycznej. Podczas koncertu przeniesiemy się w oniryczny świat powagi i grozy, miłości i śmiechu. Trupięgi budują uduchowiony nastrój, który zostaje ze słuchaczami na długo. Zespół występował między innymi w krakowskiej Piwnicy Pod Baranami oraz na festiwalach muzycznych w Polsce i za granicą. 15 maja 2020 roku ukazał się jego debiutancki album zatytułowany „lesman BOSO”, który zawiera dziesięć utworów do tekstów Bolesława Leśmiana.

Koncert odbędzie się 28 stycznia 2022 roku o godz. 19.00 w sali widowiskowej CKiBP. Zapraszamy do biblioteki po odbiór bezpłatnych wejściówek!



HANNA BANASZAK



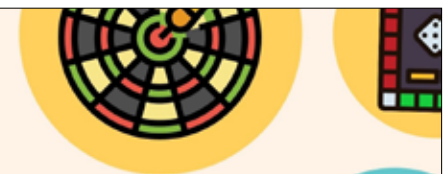
CENTRUM
KULTURY
I BIBLIOTEKA
PUBLICZNA
Gminy Suchy Las

14.01.2022 // godz. 19.00
Bilety: 70/50 zł (N/U)

www.osrodek.kultury.pl
facebook.com/CKiBP
tel. 61 25 00 401 / 61 25 00 402
email: kontakt@osrodek.kultury.pl

Bilety²⁴

bilety do nabycia:
@sklepiek@ckibp
ul. Szkolna 16, 62-003 Suchy Las
pon: 9.30-17.30, wt.: 8.00-16.00
@ www.bilety24.pl



AKADEMIA GIER

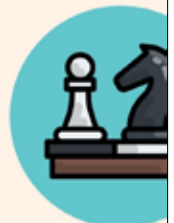
planszowych

2 - 12 GRACZY, OD 6 DO 10 LAT

17 STYCZNIA 2022 | 16:00



www.osrodek.kultury.pl



ZAPISY:

Biblioteka Publiczna
w Suchym Lesie
ul. Szkolna 16
tel. 61 25 00 401

AKADEMIA GIER PLANSZOWYCH

2 - 12 GRACZY DOROSŁYCH

14 STYCZNIA 2022 | 17:00

ZAPISY:

Biblioteka Publiczna
w Suchym Lesie
ul. Szkolna 16
tel. 61 25 00 401

WYDARZENIA w Centrum Kultury i Bibliotece Publicznej w Suchym Lesie

NAZWA	DATA	MIEJSCE
ZWYCIĘSTWO. POWSTANIE WIELKÓPOLSKIE 1918-1919	27.12.2021, godz. 19:00	CKiBP sala widowiskowa wejściówki do odbioru: Stary Bar i biblioteki w Chłudowie, Złotnikach i Suchym Lesie
AKADEMIA GIER PLANSZOWYCH	14.01.2022, godz. 17:00 – dla dorosłych 17.01.2022, godz. 16:00 – 6-10 lat	CKiBP biblioteka zapisy: 612 500 401 dla 2-12 graczy
HANNA BANASZAK koncert	14.01.2022, godz. 19:00	CKiBP sala widowiskowa bilety: 70/50 zł do nabycia w sekretariacie CKiBP i na www.bilety24.pl
Ferie zimowe dla dzieci	17-28.01.2022, godz. 8:00-16:00	CKiBP szczegóły na stronie www.osrodekukultury.pl Zapisy: 612 500 400 / 402
TRUPIĘGI koncert na podsumowanie roku czytelniczego	28.01.2022, godz. 19:00	CKiBP sala widowiskowa bezpłatne wejściówki do odbioru w bibliotece

Zastrzegamy prawo zmian w programie

Czy wiesz, że...

Od pierwszego wydania „Gazety Sucholeskiej” mija 30 lat!

Jest początek lat 90., grudzień 1991 roku. W kraju sytuacja polityczna staje się stabilniejsza. Obserwujemy coraz więcej demokratycznych ruchów ze strony samorządów, jednym z nich jest tworzenie prasy lokalnej.

Urszula Habrych, świeżo mianowana kierownik Ośrodka Kultury Gminy Suchy Las dumnie czeka na pierwsze wydanie „Gazety Sucholeskiej”, której tytuł został wykonany ręcznie przez plastyczkę Sylwię Dziabas.

Drukarnia „Arkadia” w Chłudowie spisuje się znakomicie i sześciostronicowe pismo pod wydawnictwem Ośrodka Kultury trafia do miejscowych sklepów. Jego cenę ustalono na 1000 złotych.

Pierwszy numer gazety składa się z sześciu stron, na których zostały opublikowane artykuły dotyczące: gminnej komunikacji publicznej, rozbudowy sieci telefonicznej, pomocy dla chorych dzieci, działalności kulturalnej w gminie, pracy radnych i policji, oraz bożonarodzeniowe. Jest czarno-biały, bez dodatkowych ilustracji, ale dla tych, którzy nad nim pracowali – wyjątkowy, dziś niosący ze sobą piękne wspomnienia.

Zuzanna Korbus

Na pierwszej stronie „Gazety Sucholeskiej” został wówczas zamieszczony tekst od Redakcji. Więńczą go następujące słowa: „Byłoby nam niezwykle miło gdybyśmy, po jakimś czasie, mogli sobie powiedzieć, że z naszej gazety wyłania się obraz wspólnoty gminnej, która posiada swoją odrębność i tożsamość. Jest poprzez to czymś więcej niż tylko

30 *lat*
gazety
sucholeskiej

oznaczonym na mapie terytorium będącym „sypialnią”. Życzymy sobie tego wszyscy”.

Czy tak się stało? Czy życzenie redakcji udało się spełnić? Czekamy na Państwa spostrzeżenia, także

o samej gazecie, pod adresem mailowym: b.stachowiak@suchylas.pl lub tradycyjną pocztą na adres: 62-002 Suchy Las, ul. Szkolna 13.

JUBILEUSZOWE KALENDARZE

Z okazji 30-lecia „Gazety Sucholeskiej” dla mieszkańców, czytelników gazety przygotowaliśmy niespodzianki. Pierwszą z nich jest jubileuszowy kalendarz (UWAGA! ograniczona ilość), który nieodpłatnie można otrzymać od 29 grudnia w następujących punktach:

- Biedrusko – Dom Osiedlowy ul. Zjednoczenia 4
- Chłudowo – Stary Bar ul. Poznańska 11
– Biblioteka ul. Szkolna 2
- Suchy Las – CKiBP ul. Szkolna 16
– Urząd Gminy ul. Szkolna 13
- Złotniki – Biblioteka ul. Dworcowa 2
- Zapytaj w redakcji GS – Suchy Las ul. Szkolna 7.



Statuetka „Dębowego Liścia” dla wszystkich mieszkańców

W sobotę 11 grudnia podczas sucholeskiej Noelki, zanim przystąpiono do ogłoszenia wyników Konkursu na szopkę bożonarodzeniową, miał miejsce miły akcent. Arkadiusz Bryś – laureat tegorocznej nagrody „Dębowego Liścia”, przekazał statuetkę na ręce dyrektora Andrzeja Ogórkiewicza celem wyeksponowania jej w gmachu Centrum Kultury i Biblioteki Publicznej Gminy Suchy Las.

Przypomnijmy, że Arkadiusz Bryś odebrał statuetkę „Dębowego Liścia” 19 lipca br. za zaangażowanie w walkę z pandemią, niesienie bezinteresownej pomocy potrzebującym i społeczną solidarność w tym trudnym dla wszystkich czasie.

– *Chciałbym, żeby ta statuetka była dla wszystkich mieszkańców, nie tylko dla mnie*

– powiedział laureat, przekazując nagrodę na ręce dyrektora.

Statuetka została wyeksponowana w ogólnie dostępnym miejscu CKiBP, tak aby wszyscy, którzy angażują się w pomoc innym, czuli się jej laureatami.

Małgorzata Dawidowska



FOT. M. DAWIDOWSKA

Grudzień to czas szczególny

Z jednej strony czekamy na narodzenie Małej Dzieciny, z drugiej biegamy za prezentami i gotujemy na potęgę.

W ferworze przygotowań do Świąt i sezonu jasełkowego udało nam się zatrzymać na chwilę i przybyć do Starego Baru w Chłudowie na spotkanie przedświąteczne. Na wspólnym koledowaniu, rozmowach i

poczęstunku pojawili się ci najmłodszy, i ci najstarsi „Chłudowianie”.

Najpierw podziękowaliśmy sobie wzajemnie za kolejny piękny sezon, który pomimo pewnych ograniczeń, był pełen wy-

zwań i dobrych chwil.

W kolejnej części wysłuchaliśmy krótkiego występu w wykonaniu naszej sekcji instrumentalnej. To pierwszy taki koncert osób grających na dudach i skrzypcach podwiązanych.

Wprowadzeni w świąteczny nastrój, resztę spotkania spędziliśmy na rozmowach i pałaszowaniu pyszności, które pojawiły się na stołach.

ZPiT Chłudowianie



Żywa legenda

Historie o duchach, nieszczęśliwej miłości i niezwykłych wydarzeniach z przeszłości przeżywają właśnie swój renesans. Mówią o nich książki, trasy tematyczne, słuchowiska i gry turystyczne. Opowieści sprzed wieków cały czas żyją, tworząc niezwykłą aurę tajemnicy.

Nie wszyscy wiedzą, że w Skansenie Miniatur Szlaku Piastowskiego w Pobiedziskach stoją figury mitologicznych bóstw słowiańskich, bajkowe postaci pojawiają się na Makiecie Borowiec, a legendarne motywy stanowią istotną część widowisk prezentowanych latem w Parku Dzieje w Murowanej Goślinie. Podobnych akcentów wokół Poznania znaleźć można co niemiara.

Lapi-duchy

Największe emocje budzą legendy o duchach. Najślynniejszy z nich – Biała Dama – spogląda na zwiedzających z obrazu na zamku w Kórniku. Inna zjawy pojawia się na korytarzach pałacu w Ro-



galinie. Przewodnikiem w grze terenowej Królewski Śrem, czyli z Duchem od klasztoru do klasztoru... jest widmo chciwego zakonnika. Ze zjawą można się też spotkać w samym sercu Wielkopolskiego Parku Narodowego. Grasuje tam upiór Stanisława Górki, pieniacza i hulaki, właściciela nieistniejącego zamku na Wyspie Zamkowej. Dusza również niegodziwego dziedzica Dąbrówki Leśnej pokutuje w lesie przy drodze do Kowanówka, gdzie w letnie wieczory można dostrzec błędne ogniki. W Przeźmierowie koło Toru Poznań rośnie nawiedzony las. Nocą słychać tam odgłosy wrebli i wojskowych komend.

Historie miłosne

Romeo i Julia z Puszczy Zielonki – tak mówi się o nieszczęśliwych kochankach z uroczyska Maruszka. Podobna historia



samobójczej śmierci jest jedną z licznych legend o krzyżu w Więckowicach nad Jeziorem Niepruszewskim. Inne warianty wskazują, że miejsce jest mogiłą żołnierską lub grobem szlachcianki, pojawia się również wątek nawiedzzonego wiatru, a nawet... zatopionego orszaku weselnego. W wodach innego jeziora (Skrzynka bądź Kociołek) zakończyła się zimowa pogon szwedzkiego oficera za szlachcianką z Pozegowa. Oboje wracają dziś jako zjawy, a skarb kobiety spoczął na zawsze na dnie akwenu. Zbiorniki wodne i rzeki często zamieszkiwały magiczne postaci. W Puszczykowie nad Wartą była to rusalka, a w Jeziorze Lusowskim sympatyczny jeziornik. Swojej legendy doczekało się nawet jeziorko w Parku Puchalskiego w Śremie. Ponoć wcześniej stał tam kościół, który zapadł się pod ziemię.

Sędziwe drzewa

Słynne rogalińskie dęby swe imiona zawdzięczają opowieści o polowaniu, która ma swoje zakończenie w czasach Mieszka I. Książę pojawia się też w legendzie o polowaniu i dorodnym drzewie, do którego nawiązuje herb miasta Buk. Ciekawa jest historia nazwy rezerwatu Klasztorne Modrzewie koło Dąbrówki Kościelnej. Podobno drzewa sadzili cystersi z Wągrowca, przywożąc szyszki z klasztoru na Świętym Krzyżu. Z kolei cysterkę z Owińsk na stokach Dziewiczej Góry miały hodować



czerwca polskiego, z którego pozyskiwały czerwony barwnik. Od pożytecznego owada wzięła się później nazwa koloru, miesiąca i Czerwonaka. W samych Owińskach rośnie sędziwy Dąb Bartek. Drzewo posadzono na rozkaz króla Władysława Jagiełły. Później pod dębem pojawił się sam Napoleon. Cesarz Francji miał też kosztować wody ze studni koło Osowej Góry. Woda z tej studni, nazwanej jego imieniem, raz do roku ma smak szampana.

Na szlaku tajemnic

Wędrówkę tropem niezwykłych historii najlepiej rozpocząć na Szlaku Legend Puszczy Zielonki. Jego trasa przebiega obok tajemniczego słupa koło Zielonki i nad brzegiem Jeziora Swarzędzkiego. Wyspa na tym jeziorze skrywa średniowieczny skarb. A kto odważny, niech odwiedzi wawóz w Babicy, gdzie podobno... straszy. Przy okazji w pobliskiej Wierzenicy usłyszymy legendy o świętym Mikołaju i rycerzu Wierzanie. Spacerując po Obornikach można spotkać figury Olgi Łuczniczki i Doktora Wedelicjusza. Z czasem pojawiają się kolejne postaci tworząc Szlak Zaczarowanych Miejsc. Tym samym Oborniki idą w ślady Mosiny, gdzie stoi figura słynnego Eleganta. Legendą owiana jest też inna rzeźba – Madonna, która przyplłynęła Wartą do pobliskiego kościoła w Rogalinie. Do kolejnej figury – pomnika Siewcy z Lubonia – przylgnęła z kolei opowieść o znakomitym rolniku w wielkim kapeluszu. Kolejne historie wiążą się z Pałędziem (o bitwie z Krzyżakami), Chybami (o zbójcu Chwale Magnusie) albo z terenami poligonu Biedrusko: o nawiedzonym dębie koło Glinna, o rybach z kościoła w Chojnicy albo o ukrytych skarbach w Łagiewnikach.

Jeśli chcecie poznać legendy okolic Poznania, zajrzyjcie do tych książek (w większości dostępnych bezpłatnie w formie elektronicznej):

- Łukasz Bernady *Baśnie doliny Samy*
- Piotr Basiński *Co w trawie piszczy. Legendy i opowieści parków krajobrazowych Wielkopolski*
- Renata Laskowska (red.) *Czerwonackie legendy*
- Anna Małyška *Jak powstało Jezioro Swarzędzkie... Legendy, podania ze Swarzędza i okolic*
- Teresa Radziszewska (red.) *Legendy Puszczy Zielonki*
- Artur Ruducha *Legendy śremskie na wesoło, Legendy śremskie na wesoło 2*
- Krzysztof Budzyń *Legendy ze Śremu i okolic*
- Łukasz Bernady (red.) *Zaczarowane miejsca. Obornickie podania, powiastki i gawędy*
- Łukasz Bernady (red.) *Zaczarowana okolica. Dwanaście podań i legend z obornickich wiosek*
- Przewodnik *niedzielnego pogromcy duchów i nie tylko. Szlakiem legend powiatu poznańskiego*

Piotr Basiński
Poznańska Lokalna Organizacja Turystyczna

„Turystyczne PLOTki”: w ramach cyklu wspólnie z Poznańską Lokalną Organizacją Turystyczną (PLOT) przybliżamy nasze atrakcje i ofertę naszych sąsiadów, by zachęcić do mikroturystyki – samodzielnego zwiedzania najbliższej okolicy i poznawania mniej lub bardziej znanych turystycznych perełek okolic Poznania.

Kolejne teksty cyklu ukazać się równolegle na łamach informatorów samorządowych 12 gmin członkowskich PLOT, w Naszym Głosie Poznańskim oraz w Prasowej Powiatowej 17.

*Spokoju,
miłości, radości,
nadziei, ufności,
zdrowia!*



Zarząd Osiedla Suchy Las życzy

Wesołych Świąt Bożego Narodzenia

I DOSIEGO NOWEGO ROKU!



 SuchyLas
OSIEDLE

*Wesołych Świąt
Bożego Narodzenia*

oraz

*Szczęśliwego
Nowego Roku*

wszystkim

*mieszkańcom
Biedruska*

życzy

Zarząd osiedla
BIEDRUSKO

Czas wyczekiwania na **DOBRO**
w tak wielu wymiarach,
na Drugiego Człowieka tego blisko
nas i tego z oddali...

Czas nadziei na to, że może jednak się
Coś zmieni, że jednak może być
jeszcze lepiej w nas i wokół nas...

tęgo życzymy Wam Wszystkim
a nade wszystko naszej **ANI**
- niech przyszły ROK
przyniesie **ODMIANĘ**
każdemu...

Zarząd Osiedla
Grzybowego



Osiedle 
Grzybowe

*Z okazji Świąt Bożego Narodzenia dla
wszystkich mieszkańców Goleczewa
i Gości odwiedzających Goleczewo oraz
mieszkańców Gminy Suchy Las
składamy najserdeczniejsze życzenia pokoju,
pojednania i radości.*

*Niech będzie to czas odpoczynku i wzajemnej
życzliwości.*

*Niech nadchodzący Nowy Rok 2022 przyniesie
spełnienie marzeń i realizację planów.*

*Dziękujemy za wszelką okazaną pomoc w roku
2021 i życzymy, aby Nowy Rok 2022 był pełen
 optymizmu, wiary, szczęścia i powodzenia.*

*Sołtys Sołectwa Goleczewo wraz z Radą Sołectwa
i Radnym Goleczewa*



Festiwal z muzycznym aniołem w tle

W niedzielę, 21 listopada muzyka i śpiew wypełniły kościół pw. Najświętszego Serca Pana Jezusa. Tego dnia w sucholeskiej świątyni już po raz czternasty odbył się Festiwal Muzyki Sakralnej, organizowany przez Chór Soli Deo z Suchego Lasu.

Oprócz gospodarzy tego muzycznego wydarzenia wystąpiły jeszcze dwa chóry. Jako pierwszy publiczność muzyką zauroczył Chór Cantus Familiaris z Chludowa pod dyktando Łukasza Maciejewskiego. Na tę okazję przygotował pięć utworów: „Nieście chwałę mocarze” Mikołaja Go-

Muzyczną ucztę dla uszu i duszy zwińczyło wspólne wykonanie utworu „Locus Iste” Antoniego Brucknera. Trzem chórom dyrygowała Lucyna Dudkiewicz, która jest pomysłodawczynią festiwalu, a także jego prowadzącą.

Pani Lucyna podziękowała wszyst-



FOT. B. STACHOWIAK

mólki, „Panie, nie jestem godzien” Pawła Bębenka, „Wszystkie trony niebieskie” ks. Józefa Surzyńskiego, „Zdrowaś Królowo Wyborna” Andrzeja Koszewskiego. Na zakończenie zabrzmiał piękny utwór „Joshua Fit the Battle of Jericho” w aranżacji Lloyd Larsona.

Festiwal odbył się w wigilię dnia św. Cecylii, patronki chórzystów, lutników, muzyków, organistów, zespołów. Dlatego też podczas tego muzycznego wydarzenia nie mogło zabraknąć wspomnienia świętej. Mosiński Chór Kościelny pw. Św. Cecylii, któremu dyryguje Leszek Marciniak zaśpiewał „Hymn do św. Cecylii”. W jego repertuarze ponadto znalazły się takie utwory jak: „Ślubowanie” Antoniego Chlondowskiego, piosenka Andersa Nyberga „Siyahamba” oraz dwa utwory ze słowami Leszka Marciniaka – „You Raise Me UP” Brenda Grahama i „Look at the World” Johna Ruttera.

Chór Soli Deo pod dyktando Lucyny Dudkiewicz swój mini koncert dla licznie zgromadzonej publiczności w sucholeskiej świątyni rozpoczął od pieśni Marco Frisina „Otwórzcie drzwi Chrystusowi”. Zaprezentował także „Modlitwę o skruczę” w opracowaniu Jacka Sykulskiego, „Pieśń starocerkiewną”, „Życie jest chwilą” Pawła Bębenka oraz „Misericordias Domini” Henryka Jana Botora.

kim za przyjęcie zaproszenia na chórálne spotkanie oraz za piękny jego odbiór. Na ręce dyrygentów chórów, gospodarza ks. Andrzeja Niwczyka, a także Wójta Gminy Grzegorza Wojtery – za udzielane wsparcie – wręczyła muzyczne anioły, które są nieodzownym symbolem Festiwalu.



Festiwal Muzyki Sakralnej finansowany jest przez Gminę Suchy Las oraz Starostwo Powiatowe w Poznaniu, a jego współorganizatorem jest CKiBP w Suchym Lesie.

Świąteczny przekładaniec!!!

Jak co roku o tej porze
Kozden gwiozdkę szpyncnuć może
Cołka wuchta ich na niebie
Ino jedna jest dla Ciebie

Aby jedna, jedynunca
Nie jest zimna lecz gorunca
Bo rozgrzewa nosze serce
W tej codziennej poniewierce

I babusie i dzieciary
Chcą dziś od niej przyjąć dary
Kistę dobra, wór miłości
Ady langsam..., cierpliwości

Czy już dom wypucowany?
Czy już czyste som firany?
I czy chujka już ubrana?
A koszula zbiglowana?

Trzebno wszystko ochyndorzyc,
I odświętny kłuft założyc
Nim Jezuska szpynciesz w żłobie
Ordnung trzebno mieć tyż w sobie
Połam z wiarą się opłatkiem
Przeprós zaś ojca i matkę
Że za dość nawywijoleś
Chociaz czasym dobrze chcioeś

Gdy nastąpi wybaczenie,
Mjindzy nami zrozumienie
Można usiąść się do stołu
I wilię spucnąć pospołu

Karp smażony i w polywie
I sos szary – gęba w niebie
I kapuchę zez betkami
I grzybową z łazankami

Borszcz z uszkami, groch z kapuchą
Śłydz w śmietanie, z pyrą suchą
I makiolki – danie prima
I kumpocik, zamiast wina

Zaś przytośto gwiazdór wory
By poprawić nom humory
Sznupcie gzubów uchichrane
Zaroz z klocków zrobią zamek

Gdy boźdórek w kącie zaśnie
A w kominku zar przygaśnie
My kolędę zaśpiewamy
O przyjaźni między nami

O sympatii i miłości
O braterstwie, życzliwości
Żeby kożden z nos pamiętoł
Że nie tylko wew te święta

Trzebno wzajem się szanować
Za dość w chacie nie juchtować
Trzymać pysk, gdy nerwy bierą
Chichrać częściej – już od teraz

Niech nam w gminie sucholeskiej
Siłą mocy swej niebieskiej,
Bozia w żłóbku błogosławi,
Pokój w duszach pozostawi

Tego wszystkim z naszej gminy
Z serca dziesiej tu życzymy
Wesołych Świąt wiaruchna!!!

Jan Strugarek

Fundacja Edukacja Plus dla Seniorów – Przepis na zdrowie

„Niech Twoje pożywienie będzie lekarstwem, a lekarstwo pożywieniem” – Hipokrates.

Pod takim hasłem, 4 grudnia, w Kuchni Pod Koziółkiem w Złotnikach odbyło się spotkanie seniorów. W wydarzeniu wzięli udział uczestnicy filii Klubu Seniora „Dębowy liść” z Osiedla Grzybowego.

Filia klubu na Osiedlu Grzybowym działa od 7 lat, a jej koordynatorem jest Pani Paulina Żebrowska.

Podczas warsztatów w Złotnikach seniorzy dowiedzieli się, w jaki sposób mogą poprawić swoje zdrowie poprzez prawidłowe odżywianie czy aktywność fizyczną. Bardzo ważnym elementem warsztatów była dyskusja na temat redukcji stresu, odpowiedniej ilości snu, a także jak zmienić nastawienie psychiczne, aby czuć się lepiej.

Seniorzy bardzo chętnie biorą udział w różnego rodzaju warsztatach, a takie spotkania sprawiają, że poszerzają oni swoją wiedzę, podejmują nowe wyzwania.

Spotkanie zostało zorganizowane przez Fundację Edukacja Plus, która swoje

działania prowadzi od 2011 roku. Misją Fundacji jest realizacja programów, które prowadzą do pozytywnej zmiany i mają na celu zwiększenie poczucia własnej wartości. W przypadku tego spotkania – świadomości wśród seniorów na temat zdrowego odżywiania oraz dbania o odporność organizmu.

Warsztaty poprowadził dietetyk kliniczny, doktorant Grzegorz Nikrandt z Katedry Żywienia Człowieka i Dietetyki. A oto opinie seniorów na ich temat:

– Super – przygotowane i prowadzone szkolenie. Bardzo pożyteczny wywiad i dostosowany do wieku seniorów. Bardzo dobra kawa i ciastko! Tematyczny obiad! – skomentował Pan Wiesław.

– Temat szkolenia bardzo cenny i na

pewno przyniesie pozytywne efekty. Prowadzący w zrozumiały sposób przedstawił poszczególne rozdziały. Odpowiadał bardzo szczegółowo na zadawane pytania – mówiła Pani Maria. – Teraz wiem, jak prawidłowo mam się odżywiać, bo w zdrowym ciele, zdrowy duch.

Pani Bronisława podsumowała spotkanie tymi słowami: – Prezentacja była niezmiernie ważna. Dziękuję za kompleksowe ukształtowanie tematyki zdrowego żywienia. Otrzymane materiały będą dla mnie wskazówką na poprawienie obecnego stylu życia.

Natomiast Pani Halina tak wypowiedziała się o spotkaniu: – Wykład bardzo ciekawy. Wykładowca jest bezpośredni, nawiązuje kontakt ze słuchaczami, a to niezmiernie ważne. Pan Grzegorz odpowiadał na zadawane pytania. Informacje, które były podane podczas wykładu będą dla mnie bardzo przydatne. Bardzo dziękuję.

Spotkanie zakończyło się wykwintnym, dietetycznym obiadem, który przygotowała Kuchnia Pod Koziółkiem. Mamy nadzieję, że w niedługim czasie będziemy mogli zaprosić seniorów na kolejne warsztaty.

Agnieszka Kryzstofiak



Chludowanie dzieciom

W tym roku szkolnym Chludowanie postanowili ruszyć „w świat”, by przybliżyć dzieciom nasz rodzimy folklor.

Byliśmy w szkole podstawowej nr 83 „Lejery”, w szkole podstawowej w Suchym Lesie oraz w przedszkolu w Goleńczewie.

W tym ostatnim miejscu rozpoczęliśmy pilotażowy cykl „Folklor w przedszkolu”. Celem projektu jest pokazanie najmłod-

szym mieszkańcom naszej gminy, w prosty i przystępny dla nich sposób, tańców narodowych oraz piękna polskiego folkloru.

W listopadzie odbyło się pierwsze spotkanie zatytułowane „Z wizytą na szlacheckim dworze”. Przedszkolaki miały okazję posłuchać, czym jest polonez i mazur, zo-

baczyć kostiumy oraz fragmenty tańców w wykonaniu naszych tancerzy, a także przymierzyć części stroju szlacheckiego. Byliśmy pod wrażeniem wielkiego skupienia jakie towarzyszyło małym widzom i tego, że część z nich odważnie ruszyła z nami w tany.

Z niecierpliwością czekamy na kolejne spotkania.

ZPiT Chludowanie



Eko pomysły nagrodzone

We wtorek 8 grudnia, w sali widowiskowej CKiBP przy Szkolnej 16 odbyło się podsumowanie ekologicznego konkursu, organizowanego pod patronatem Wójta Gminy przez Referat Oświaty i Sportu Urzędu Gminy Suchy Las.

Konkurs adresowany był do przedszkolaków w wieku 6 lat oraz uczniów szkół podstawowych klas I-III i polegał na wykonaniu dekoracji ogrodowych z materiałów recyklingowych.

Dzieciom za udział w konkursie dziękowała Anna Rybarczyk z Referatu Oświaty i Sportu, która była pod wrażeniem wykonanych prac. – *Cieszymy się, że organizowane konkursy spotykają się z tak dużym zainteresowaniem. W tym wzięło udział 29 dzieci, które wykonały przemyślane, niezwykle pomysłowe i bardzo ładne dekoracje ogrodowe.*

Jak podkreślali rodzice, przygotowanie prac wymagało od dzieci kreatywności i zaangażowania. Było też wartościową

lekcją przyrody i ochrony środowiska. Do stworzenia eko dekoracji potrzebny był oryginalny pomysł i materiały niezbędne do jego zrealizowania. Trzeba było zatem szukać i główkować – co i jak może się przydać. To i owo udało się znaleźć podczas spacerów, inne rzeczy podczas domowych porządków. I tak powstały jeże ogrodowe, dzwonki, wiatraczki, karmniki, doniczki, hotele dla owadów.

Większość z nich, jak zapewniali autorzy, znajdzie swoje miejsce w przydomowych ogródkach. Zapewne będą ich ozdobą i wzbudzą podziw wśród sąsiadów i przechodniów, a także zainteresowanie owadów oraz ptaków.

W konkursie, w poszczególnych kategoriach przyznano nagrody główne i wyróżnienia. Wszyscy uczestnicy otrzymali upominki. Gratulujemy!



BS

Owocna wizyta poroniańskiej delegacji

W dniach 1-5 grudnia mieliśmy przyjemność podejmować delegację z gminy Poronin.

Naszymi gośćmi byli: Piotr Malinowski – dyrektor Szkoły Podstawowej im. Heleny Marusarzówny w Zębie, Dorota Zatorska – wicedyrektor Szkoły Podstawowej im. Heleny Marusarzówny w Zębie, Maciej Dziubas – zastępca wójta Gminy Poronin, Bronisław Chowaniec-Lejczyk – dyrektor

slawskiego w Suchym Lesie. Spotkanie prowadziła Agnieszka Włodarczak, wicedyrektor naszej szkoły i jednocześnie koordynator sucholeskiej „Szkoły ćwiczeń”.

Po południu delegacja zwiedzała naszą gminę, na początek udając się do Centrum Kultury i Biblioteki Publicznej Gmi-



Szkoły Podstawowej im. Antoniny Tatar w Suchem.

Celem pobytu było między innymi zapoznanie przybyłych z bieżącą pracą naszej szkoły oraz działaniami projektu „Szkoły ćwiczeń”.

Czwartek 2 grudnia obfitował w wydarzenia związane z działaniem „Szkoły ćwiczeń” w Suchym Lesie. W budynku przy ulicy Konwaliowej odbyła się lekcja otwarta z uczniami klasy 3b, rozwijająca kompetencje kluczowe z użyciem Technologii Informacyjno-Komunikacyjnych (TIK), ze szczególnym uwzględnieniem edukacji czytelnicznej. Zajęcia prowadziły nauczycielki – trenerki „Szkoły ćwiczeń” („panie z biblioteki”). Kolejnym punktem programu było spotkanie sieci współpracy i samokształcenia dyrektorów szkół. W konferencji online, oprócz naszych gości, uczestniczyli dyrektorzy szkół, które kontynuują współpracę z sucholeską „Szkołą ćwiczeń” w okresie trwałości projektu: Marzena Szymańska – dyrektor Zespołu Szkół im. 7 Pułku Strzelców Konnych Wielkopolskich w Biedrusku, Krzysztof Antkowiak – dyrektor Zespołu Szkół im. o. Mariana Żelazka w Chłudowie, Sławomir Stancelewski – dyrektor Szkoły Podstawowej nr 17 J. I. Kraszewskiego w Poznaniu, Jarosław Krajewski – dyrektor Szkoły Podstawowej nr 2 im. Jana Pawła II w Suchym Lesie i równocześnie p.o. dyrektora Szkoły Podstawowej nr 1 im. Wojciecha Bogu-

ny Suchy Las, aby zapoznać się z obiektem i ofertą tej instytucji, adresowaną do uczniów szkół podstawowych. Ogromne zainteresowanie gości wzbudziły także dwa inne budynki z terenu naszej gminy, które dzięki rewitalizacji zyskały nową funkcję i służą mieszkańcom. Mowa oczywiście o stacji kolejowej w Złotnikach, która aktualnie mieści nowoczesną bibliotekę oraz o Starym Barze w Chłudowie, będącym filią sucholeskiego CKiBP.

Piątek rozpoczął się od podpisania umowy partnerskiej przez Bronisława Chowańca-Lejczyka, dyrektora Szkoły Podstawowej im. Antoniny Tatar w Suchem i Jarosława Krajewskiego, p.o. dyrektora Szkoły Podstawowej nr 1 w Suchym Lesie.

Następnie goście udali się z wizytą studyjną na Uniwersytet im. Adama Mickiewicza w Poznaniu (UAM jest partnerem projektu „Szkoła ćwiczeń w Suchym Lesie – Województwo Wielkopolskie”). Prof. UAM dr hab. Iwona Piotrowska przybliżyła uczestnikom spotkania sposoby kształcenia przyszłych nauczycieli na Wydziale Nauk Geograficznych i Geologicznych UAM, ze szczególnym uwzględnieniem roli „Szkół ćwiczeń” w przygotowaniu studentów do zawodu nauczyciela. Z dziekanem prof. UAM dr. hab. Grzegorzem Rachlewiczem omówiono plany dalszej współpracy w ramach działań „Szkoły ćwiczeń” w Suchym Lesie, a także perspektywę realizacji nowych zadań z udziałem szkoły partnerskiej

z gminy Poronin. Przedstawiciele szkół mieli możliwość obserwowania działań prowadzonych na wydziale, zwiedzenia budynku uczelni, a także uczestniczenia w pokazie w rozszerzonej rzeczywistości wirtualnej w Muzeum Ziemi.

Sobotę poświęcono na opracowanie diagnozy potrzeb szkoły w Zębie, jako nowego uczestnika projektu „Szkoła ćwiczeń w Suchym Lesie – Województwo Wielkopolskie”. Zaplanowano liczne wspólne działania na czas pierwszego roku trwałości projektu oraz omówiono zasady korzystania z materiałów dostępnych na platformach e-learningowych.

Warto dodać, że Zespół Szkolno-Przedszkolny w Zębie jest jedną z nielicznych szkół w Małopolsce biorących udział w działaniach „Szkół ćwiczeń”. Jesteśmy przekonani, że wspólne przedsięwzięcia pomogą umocnić współpracę i dobre relacje między naszymi szkołami.

Agnieszka Włodarczak
Justyna Rudomina
Monika Jabłuszewska

Listopad w bibliotece

Za oknami szaro i ponuro, co nie przeszkodziło nam, aby nasza biblioteka tętniła życiem.

Zorganizowane zostały, rozpoczęte z końcem ubiegłego miesiąca, spotkania w ramach „Kampanii 19 dni”. W ich trakcie uczniowie najmłodszych klas wysłuchali specjalnie przygotowanych historii, rozmawiali na temat praw dzieci oraz wykonali plakaty, które podsumowywały akcję.

W listopadzie, jak co roku, spotkaliśmy się z reprezentantami klas drugich i trzecich na konkursie pięknego czytania. Konkurs organizowany jest z okazji Dnia Pluszowego Misia, przy współpracy ze świetlicą szkolną, w ramach projektu „W świetle Niedźwiedzi”. Składają się na niego m.in. pogadanki, zajęcia plastyczne i taneczne, a wszystko to pod pluszowym patronatem przyniesionych w tym dniu niedźwiadków.

Z roku na rok uczniowie biorący udział w konkursowych zmaganiach wykazują większą śmiałość oraz większe umiejęt-

ści czytelnicze. W tym roku nasi milusińscy mieli okazję zaprezentować płynność czytania, dykcję oraz interpretację wylosowanego tekstu.



Wśród klas drugich najlepszymi okazali się:

- I miejsce Jan Rosiejak
- II miejsce Laura Osiecka - Czerwińska
- III miejsce Maria Rosiejak



W klasach trzecich najpiękniej zaprezentowali swoje umiejętności:

- I miejsce Kalina Zonneman
- II miejsce Laura Rogowska
- III miejsce Aleksander Kubiak

Wszystkim bohaterom tego dnia gratulujemy odwagi! Pozdrawiamy.

Anna Budna
Justyna Marciniak
Julia Karolczak

Jesień z Samorządem

Nasz Samorząd nie próżnuje, niemal od początku roku chętni uczniowie przeprowadzali różnorodne akcje.

Październik poświęcony był zbiórce dla schroniska dla zwierząt w Brodziszewie. Każdego dnia, aż do końca miesiąca zbieraliśmy koce, miski, posłania, karmę.

Uczniowie okazali ogromne serce, bardzo wielu wsparło naszą akcję. Wolontariuszom z Samorządu Uczniowskiego udało się zebrać imponującą ilość produktów. Wszystkie zebrane dary przywieźliśmy do

Brodziszewa, gdzie otrzymaliśmy ogromne podziękowania od Pani Wandy Jerzyk, założycielki przytuliska. W tym dniu mogliśmy spędzić kilka emocjonujących chwil z podopiecznymi schroniska.

Uczniowie włączyli się również w akcję PCK „Czerwonokrzycki Łańcuch Przyjaźni”, której celem było stworzenie kilkumetrowego łańcucha, ozdobionego



emblematami naszej szkoły. Cała inicjatywa odbywała się w ramach Dnia Młodzieży Polskiego Czerwonego Krzyża, który obchodzony jest 25 października.

Samorząd przyłączył się aktywnie do akcji „Przerwa na czytanie”, poprzez dzielne nadzorowanie przebiegu całego wydarzenia. Uczniowie skorzystali też z okazji, aby przeczytać książki swoim młodszym kolegom. W tych okolicznościach, w klasach pierwszych i drugich zawiązał znany wszystkim, sympatyczny słoń Elmer. W ramach „Kampanii 19 dni”, reprezentanci klas ósmych prowadzili „poczytanki” dla uczniów klas pierwszych.

Z okazji Święta Niepodległości, Samorząd Uczniowski rozdawał przygotowane specjalnie na ten dzień zakładki, na których umieszczono cytaty polskich pisarzy, odkrywców czy polityków.

Pośród listopadowych aktywności nie zabrakło również obchodów Dnia Czarnego Kota. Wspólnie z naszymi pomocnikami z klas trzecich, zachęcaliśmy uczniów do przebieżanek i żartów.

Dużym zainteresowaniem uczniów szkoły cieszył się Dzień Życzliwości i Pozdrowień, w którym każdy mógł wypisać własną kartkę oraz ofiarować kilka ciepłych słów wybranej przez siebie osobie.

Z tego miejsca pozdrawiamy Wszystkich, którzy wspierają nasze inicjatywy. Do usłyszenia!

Justyna Marciniak

Pasowanie na czytelnika

Czwartek 25 listopada był ważnym dniem dla pierwszoklasistów. W Szkole Podstawowej w Zespole Szkół w Biedrusku odbyło się pasowanie na czytelnika!

Dzieci z klas pierwszych pod opieką swych wychowawców przeszły do biblioteki, w której... nikogo nie było! Dopiero po chwili z piernikowego domku wynurzyła się Pani Magdalena Nowacka, szkolna bibliotekarka, która przeczytała małym gościom fragment książki o szarym domku. Uczniowie dowiedzieli się, jak należy traktować książki i jak zachowywać się w bibliotece. Potem złożyli uroczystą przysięgę i zostali pasowani na czytelników. Otrzymali upominki – książki i plakaty ufundowane przez Ministerstwo Edukacji i Nauki, a na koniec rozwiązywali zagadki o bohaterach znanych dzieciom baśni. Zostawili papierowe pierniki z własnymi rysunkami, które zostaną przyklejone do ścian piernikowej chatki.



Mamy nadzieję, że odtąd uczniowie będą chętnie i często przekraczać próg biblioteki, by znaleźć się w czarodziejskim świecie książek.

Magdalena Nowacka

Konkurs piosenki patriotycznej

Z okazji Święta Niepodległości Samorząd Uczniowski Szkoły Podstawowej w Zespole Szkół w Biedrusku zorganizował Konkurs Piosenki Patriotycznej dla klas IV-VIII.

W przededniu święta, 10 listopada, klasy śpiewały piosenki legionowe, bo motywem przewodnim była „Droga do niepodległości”.

Zwykle podobne konkursy odbywały się w hali sportowej, by wszyscy uczniowie mogli oglądać występy innych klas i wspólnie uczestniczyć w patriotycznej uroczystości. W tym roku, z powodu pandemii, uczniowie prezentowali przygotowane aranżacje w salach lekcyjnych. Jury oceniało znajomość tekstu, strój galowy uczniów, melodyjność wykonania i dodatkowe efekty. Niektóre klasy wykazały się wyjątkową pomysłowością. Zwyciężyła



klasa 5a, śpiewając piosenkę „Szara piechota”.

Dziękujemy wszystkim uczniom za ich zaangażowanie i patriotyczną postawę.

Bogdana Sulińska

Wieczory detektywów

W szkolnej bibliotece w Zespole Szkół w Biedrusku wciąż dzieje się coś ciekawego. Niedawno był konkurs na najpiękniejsze okładki na podręczniki, a teraz...

Miłośnicy książek Martina Widmarka i Heleny Willis z serii „Biuro detektywistyczne Lassego i Mai” z klas 3a i 3b spotkali się w dwa środowe jesienne wieczory w naszej szkolnej bibliotece.

Młodzi „detektywi” poznawali tajniki pracy detektywa, sporządzali portret pamięciowy, pobierali odciski palców, uczestniczyli w zabawach ćwiczących spostrzegawczość i pamięć. Z wielkim zaangażowaniem i w świetnych humorach rozwiązywali zagadki i wykonywali detektywistyczne zadania.



Może dzięki temu jeszcze chętniej sięgną po książki, nie tylko o detektywach...

Magdalena Nowacka

Andrzejki w świetlicy szkolnej

Wieczór wróżb odbywany był zawsze w nocy z 29 na 30 listopada, w wigilię świętego Andrzeja. Dawniej wróżby andrzejkowe miały charakter matrymonialny, a wróżono tylko niezamężnym dziewczętom. Traktowano je bardzo poważnie i dopiero później przekształciły się w wesołą rozrywkę.

Wyjątkowy dzień jest obecnie doskonałą okazją do wyśmienitej zabawy, a czekają na niego zarówno dzieci, młodzież, jak i dorośli. Wróżby andrzejkowe, przeprowadzone w aurze magii i tajemniczości, zawsze wywołują wiele pozytywnych emocji.

Listopadowe popołudnie w świetlicy szkolnej w Gołęczewie rozpoczęliśmy od popularnej przepowiedni z butami. Kto z uczestników zabawy jako pierwszy wejdzie w związek małżeński? Wróżba szybko „dała” odpowiedź na to emocjonujące pytanie. Jak będzie mieć na imię przyszła wybranka, wybranek? Wystarczyło wyłowić z miski pływający korek z doczepionym imieniem i już odpowiedź była jasna.

Następnie uczestnicy losowali karteczki dotyczącą wykonywanego w przyszłości zawodu. Wskazali również swój ulubiony kwiat, a wybór wiązał się z przepowiednią na nadchodzące miesiące.

Największe zainteresowanie wzbudziła wróżba z wykorzystaniem kubeczków, pod

którymi skryły się tajemnicze przedmioty: monety, biżuteria, breloczek z domem, cukierek oraz rzeczy związane z podróżami do dalekich krajów. Każde dziecko cierpliwie czekało na swoją kolej i z dużym przejęciem podnosiło pojemnik.

Czy ta przyjaźń będzie trwała i nierozwalna? Obserwacja pływających i spe-

cialnie oznaczonych słomek dostarczyła uczestnikom wiele pozytywnych emocji, a rozmowom o koleżeństwie i wzajemnych sympatiach nie było końca.

Świetlicowe andrzejki szybko dobiegły końca. Teraz – jeden z najpiękniejszych miesięcy w roku. Ostro wzięliśmy się do pracy i nasza szkoła zamieniła się w zimową, świąteczną krainę!

Zapraszamy na naszą stronę: swietlicowechwile.blogspot.com/2021/11/andrzejki-w-swietlicy-szkolnej.html.

Małgorzata Golec
Wychowawczyni świetlicy szkolnej
w Gołęczewie



Włóczykije w Chłudowie

20 listopada odbyła się pierwsza w tym roku szkolnym piesza wycieczka uczniów należących do Szkolnego Koła Turystycznego Włóczykij.

Koło wznowiło działalność po dłuższym okresie przerwy, spowodowanej m.in. sytuacją epidemiczną w kraju. Do grona opiekunów włóczykijowej gromady dołączyła pani Julia Żuberek.

Dzieci niecierpliwie czekały na wspólną wędrowkę, a niektóre z nich pilnie „trenowały” pod okiem rodziców.

Sobotni poranek przywitał nas nienaj-

gorszą pogodą i jak na drugą połowę listopada – dość wysoką temperaturą. Delikatna mżawka nie pokrzyżowała planów dzielnych piechurów i energicznie przemierzaliśmy kilka kilometrów wzdłuż poligonu. Szybko dotarliśmy do Chłudowa, w którym znajduje się kompleks pałacowo – parkowy księży werbistów.

Zwiedziliśmy Muzeum im. O. Mariana

Żelazka, które od 2016 roku mieści się w zaadaptowanych budynkach gospodarczych na terenie parku.

Wśród licznych eksponatów dotyczących życia i działalności patrona naszej szkoły, znajduje się w nim również przestrzeń poświęcona osiągnięciom werbisty o. prof. Piotra Nawrota. To misjonarz i popularyzator muzyki baroku misyjnego w Ameryce Południowej.

W muzeum mieliśmy okazję zobaczyć: Pismo Święte o. Mariana w języku riria, przedmioty codziennego użytku, rekonstrukcję klasy ze szkoły Beatrix, wybudowanej przez o. Mariana w Puri (zasiedliśmy nawet w ławkach), makietę redukcji jezuickich na terenie Ameryki Południowej, tablice opisujące muzykę baroku misyjnego z XVI-XVIII w., instrumenty wykonane przez Indian, stroje.

W czasie całej wyprawy pokonaliśmy ponad 8 km, zatem na naszym koncie znajduje się już 8 pierwszych punktów do odznaki turystycznej PTTK. Energii i zapału nikomu nie brakuje, a więc mamy nadzieję, że do końca roku szkolnego zdobędziemy upragnione srebrne „Siedmiomilowe buty”.

Więcej zdjęć na: www.facebook.com/WloczykijGoleczewo. Zapraszamy!

Małgorzata Golec
Dorota Polichnowska
Julia Żuberek



Lustreczko powiedz przecie...

czyli KTO jest odpowiedzialny za MOJĄ przyszłość

Na ścianie jednego z chłudowskich szkolnych korytarzy pojawiła się tajemnicza instalacja. Tajemnicza... ale jednocześnie wiele mówiąca. Najciekawsze w niej jest to, że KAŻDY znajdzie w niej coś wartościowego dla SIEBIE i WŁASNEJ przyszłości...

Tablica zaprasza nas do poznania osoby, która jest odpowiedzialna za własne czyny, oceny, sukcesy, słowa, zdrowie, decyzje i przyszły zawód. I kto jest za to wszystko odpowiedzialny??? Kiedy podejdziesz do tej tablicy, w dowolnym lustreczku, w które spojrzysz zobaczysz WŁASNE odbicie!

Ni mniej ni więcej oznacza to, że KAŻDY z Was odpowiedzialny jest za SVOJE słowa i działania, SVOJE małe i wielkie sukcesy (ale czasem też niepowodzenia), SVOJE zdrowie i dobre samopoczucie, SVOJE wybory, SVOJĄ edukację oraz to KIM będzie w przyszłości!

Pamiętajcie! Słowa mają wielką moc... mogą to być słowa, które sprawią komuś radość... mogą to być słowa, które komuś sprawią ból. Tylko od Was zależy jakich

słów będziecie używać. Każda decyzja, każde działanie pociąga za sobą konsekwencje. Czy zrobiliście dzisiaj coś dobre-



go dla innej osoby? Czy pomogliście komuś w potrzebie? Dobro powraca. Wasze zdrowie zależy tylko od Was. Zjedłicie dzisiaj zdrowe śniadanie? Wasza edukacja zależy od Was. Odrobiliście zadanie domo-

we z matematyki? Powtórzyliście słówka na angielski? Droga przed Wami zależy od Waszych wyborów...

Czy mamy wśród naszych uczennic następczynię Marii Skłodowskiej-Curie, Igi Świątek, Tamary Łempickiej, Ireny Sendlerowej, Janiny Ochojskiej, Agnieszki Holland, Martyny Wojciechowskiej, Anity Włodarczyk czy Wisławy Szymborskiej?

Czy wśród naszych uczniów znajdzie się ktoś, kto podąży śladami Roberta Lewandowskiego, Andrzeja Wajdy, Lecha Wałęsy, Fryderyka Chopina, Jurka Owsiaaka, Mikołaja Kopernika, Roberta Kubicy, Ignacego Łukasiewicza, Mirosława Hermaszewskiego, Stanisława Lema czy Czesława Miłosza?

Na te pytania moi drodzy możecie odpowiedzieć sobie sami patrząc we własne odbicie na naszej tablicy... My nauczyciele jesteśmy przekonani, że KAŻDY z Was może dokonać wielkich rzeczy i być wspaniałym człowiekiem.

POWODZENIA!

Monika Wołyńska
Wicedyrektor Zespołu Szkół w Chłudowie

Podaruj wiersz!

Obecnie często wspomina się o tym, że najcenniejszym podarunkiem jest ofiarowanie komuś czasu – on w dzisiejszym świecie jest tak zwanym „towarem deficytowym”. A co jeśli oprócz czasu możemy jeszcze podarować komuś słowo? I to jeszcze to najpiękniejsze – poetyckie? Wtedy będziemy mieć układ idealny!

W tym roku – już nie pierwszy zresztą raz – dołączyliśmy się z naszymi Zaczytanymi Wolontariuszami do akcji Fundacji Herberta „Podaruj wiersz”. Zbigniew Herbert znany był z tego, że pisywał listy – wiersze do swoich przyjaciół, ale także do ważnych dla siebie artystów czy osób, które cenili (polecamy gorąco wspaniałą korespondencję poety z Wisławą Szymborską zebraną w książce „Tak wygląda prawdziwy poeta – podciągnij się”). Ten gest pisarza – gest ofiarowania komuś wła-

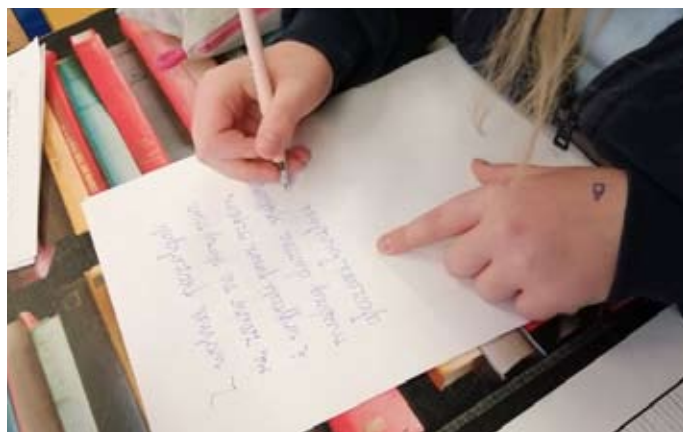
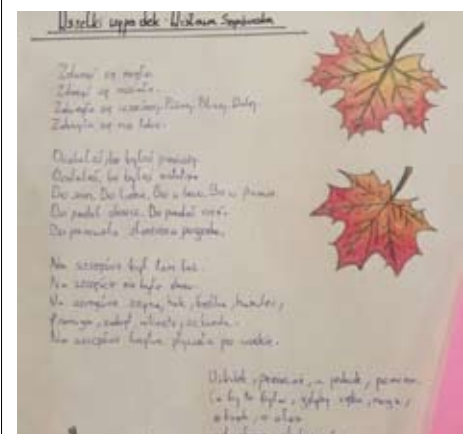
snoręcznie przepisanego (a może i napisanego przez siebie?) wiersza – jest właśnie inspiracją dla akcji „Podaruj wiersz”.

Nasi biblioteczni wolontariusze postanowili, że w tym roku adresatami przygotowanych przez nich prac będą Seniorzy. To dla nich wybrali i własnoręcznie przepisali utwory poetyckie. Pracowali zarówno w bibliotece podczas zajęć, jak i samodzielnie w domu. Wielu z nich nie poprzestało na przepisaniu wierszy, ale zdecydowało się także na udekorowanie ich odręcznymi

rysunkami.

Do tej akcji na pewno powrócimy jeszcze nie raz....

Monika Jabłuszewska i Justyna Rudomina
Opiekunki koła Zaczytani Wolontariusze



Sucharowa jesień 2021

Koniec roku to tradycyjnie czas refleksji i podsumowań, więc także w Sucharach postanowiliśmy choć pokrótce zaprezentować, jak przedstawiała się piłkarska jesień w naszym wykonaniu.

Przygotowania do rundy jesiennej rozpoczęły się od lipcowych treningów drużyny seniorów i zespołów młodzieżowych. W sierpniu zabraliśmy się do jeszcze bardziej wytężonej pracy, co miało wydzwierać podczas obozu piłkarskiego w Licheniu oraz w starcie rozgrywek ligowych i pucharowych. Nasze zmagania ligowe w różnych kategoriach wiekowych trwały prawie 4 miesiące. Zostały rozpoczęte przez seniorów 21 sierpnia, a zakończone przez młodzików 11 grudnia, w isticie zimowych warunkach.

Poniżej przedstawiamy syntetyczne zestawienie osiągnięć ligowych naszych zespołów.

pokazywał duże możliwości tego zespołu. Wiosną z pewnością będą pojedynki z trudniejszymi rywalami, ale potencjał drzemący w tych chłopakach pozwala wierzyć w dalsze sukcesy.

Trampkarze starsi (rocznik 2007) również na początku rundy jesiennej zaliczyli małe potknięcia, ale ostatecznie ciężka praca i ambitna postawa w kluczowych pojedynkach przyniosły efekt w postaci awansu do ligi wojewódzkiej. BRAWA dla drużyny i sztabu trenerskiego!!! Wiosna z pewnością będzie pełna trudniejszych wyzwań, ale wierzymy w Wasz dalszy rozwój i życzymy udanej rywalizacji.

Prawdziwym dominatorem rozgrywek

na co Was stać także w kolejnej rundzie.

Niezwykle trudne zadanie miał przed sobą zespół trampkarza rocznik 2008, gdyż czekały go pojedynki z renomowanymi drużynami w lidze wojewódzkiej, co w tej kategorii wiekowej oznacza rywalizację na możliwie najwyższym poziomie rozgrywkowym w Polsce! Były ciężkie boje, były też zwycięstwa, co przełożyło się ostatecznie na mocną pozycję w tabeli i gwarancję kontynuacji rozgrywek na wysokim poziomie także na wiosnę.

Młodzicy rocznika 2009 rozpoczęli rywalizację w lidze okręgowej od kilku mniej udanych pojedynków, jednak w miarę upływu sezonu zaczęły się pojawiać także zwycięstwa. Ciężka praca i ambitna postawa zespołu na boisku zaowocowały serią wygranych i ostatecznie zagwarantowały dobrą pozycję startową do kolejnej



zespół	sztab szkoleniowy	jesień 2021/2022	pozycja	punkty	bramki	wiosna 2021/2022
I DRUŻYNA	M. Jętczak, W. Olejnik	klasa okręgowa	14	13	25-34	klasa okręgowa
B1 JUNIORY 2005/06	W. Olejnik, K. Sypuła, M. Grabowski	II liga okręgowa	1	29	62-27	awans I liga okręgowa
C1 TRAMPKARZE 2007	D. Kaniewski, J. Teclaw	I liga okręgowa	1	27	69-19	awans liga wojewódzka
C1 TRAMPKARZE 2007/08	J. Kubiak, M. Grabowski	III liga okręgowa	1	24	67-15	awans II liga okręgowa
C2 TRAMPKARZE 2008	M. Jętczak, D. Mach	liga wojewódzka	4	20	39-39	liga wojewódzka
D1 MŁODZIKI 2009	J. Teclaw, W. Gerke	I liga okręgowa	4	23	41-25	I liga okręgowa
D2 MŁODZIKI 2010	W. Gerke, K. Klause	I liga okręgowa	3	19	18-12	I liga okręgowa
E1 ORLIKI 2011	J. Golański, M. Kuk	I liga okręgowa	5	12	58-104	I liga okręgowa
E2 ORLIKI 2012	S. Wutezi, D. Mach	rozgrywki turniejowe bez ewidencji wyników				
E2 ORLIKI 2012/13	M. Wojnarowski, S. Wutezi					
F1 ŻAKI 2013	K. Klause, M. Burdziński					
F2 ŻAKI 2014	J. Burdziński, B. Kubiak					
G1 SKRZATY 2015	M. Wojnarowski, B. Kubiak					
G2 SKRZATY 2016	M. Burdziński, J. Burdziński					

Do powyższej tabelki należy się kilka słów komentarza. Nasi seniorzy mimo, że może nie najlepiej wystartowali pod koniec lata, to jednak przebieg kilku ostatnich pojedynków pozwala nam wierzyć, że w rundzie wiosennej pokażą oni pełnię swoich możliwości i zapewnią Sucharom dalsze emocje w lidze okręgowej również w nadchodzącym sezonie. Panowie, oby omijały Was kontuzje, bo tej jesieni nie pozwoliły one na rozegranie choćby jednego meczu w optymalnym zestawieniu.

Juniorzy Sucharów byli reprezentowani przez zawodników z roczników 2005/06 i swoje zmagania w 2 lidze okręgowej zakończyli na pozycji lidera, co przełożyło się na awans do I ligi okręgowej na wiosnę. Chłopaki GRATULACJE!!! Trzeba przy tym podkreślić, że drużyna ta została stworzona z dwóch roczników zupełnie od podstaw. W pierwszych meczach jeszcze nie było pełnego zgrania, ale każdy kolejny

okazał się jednak zespół trampkarzy złożony z podopiecznych z roczników 2007/08. W 3 lidze okręgowej wygrali wszystkie swoje mecze, zgromadzili komplet punktów, co również przełożyło się na awans do 2 ligi na wiosnę. GRATULACJE!!! Mamy nadzieję, że się nie zatrzymacie i pokażecie

rundy. Wiosną chłopaki się nie zatrzymacie i sprawcie nam miłą niespodziankę!

Podobny przebieg miała rywalizacja w rozgrywkach młodzika rocznik 2010. Także zaczęło się od meczów przeciętnych, przeplatanych z niepowodzeniami. Kontuzje i kwarantanny również nie pomagały, aż 3 mecze musiały być przełożone i rozgrywane w późniejszych terminach. Ostatecznie chłopacy złapali swój rytm i zajęli miejsce na podium, co pozwala optymistycznie podchodzić do rundy wiosennej.

Bardzo trudna rywalizacja tej jesieni czekała orlików z rocznika 2011. Chłopacy trafili bowiem do grupy złożonej z renomowanych zespołów i trzeba przyznać było bardzo ciężko. Trenerzy wciąż wierzyli jednak w potencjał drużyny i cierpliwie wykonywali



Sucholeski Rower Gminny zakończył sezon

Po ubiegłorocznym, próbnym uruchomieniu, 1 kwietnia tego roku rozpoczął się pierwszy pełnowymiarowy sezon Sucholeskiego Roweru Gminnego, który zakończył się 31 października. Sprawdźmy zatem jak wypadł.

Na ten moment do dyspozycji mieszkańców jest 10 miejskich rowerów IV generacji, które można wypożyczyć w pięciu punktach zlokalizowanych w wyznaczonej strefie.

Strefy wypożyczenia / zwrotu roweru gminnego (system obejmuje miejscowości Suchy Las, Złotniki, Złotniki Wieś i Jelonek):

- Urząd Gminy w Suchym Lesie – ul. Szkolna 13
- Węzeł przesiadkowy w Złotnikach – ul. Dworcowa

swoją pracę szkoleniową. Przyniosło to pozytywne efekty i na wiosnę ponownie przyjdzie grać na wysokim poziomie, co jest bardzo istotne zwłaszcza w indywidualnym rozwoju każdego z zawodników.

Nasi podopieczni z roczników 2012, 2013, 2014, 2015, 2016 (czyli orliki młodsze, żaki i skrzaty) jesienią uczestniczyli w ligach turniejowych pod auspicjami PZPN, które nie miały jednak charakteru rozgrywek z ewidencją wyników i tabel. Zespoły spotykały się z rówieśnikami na turniejach, gdzie liczyła się rywalizacja w formie bardziej zabawowej, po to, by nie ciążyła na nich niepotrzebna presja wyniku. Trenerzy mogli spokojnie obserwować postępy swoich podopiecznych w konfrontacji z innymi drużynami, a rodzice mieli wielką frajdę z dopingowania swoich pociech. Padły tysiące bramek, czasami pojawiały się łzy po mniej udanych zagraniach, ale zdecydowanie przeważała radość z zabawy w piłkę nożną. By dać wymiar ciężkiej pracy i wyzwaniom, jakie temu towarzyszyły, jako przykład należy wskazać liczbę 2955. To kilometry, które pokonała drużyna rocznika 2012 w ramach swoich rozgrywek. Nasi podopieczni z tego oraz młodszych roczników jesienią przemierzali Polskę wzdłuż i wszerz, jeżdżąc na turnieje ligowe i towarzyskie.

Najnowszym projektem, który tej jesieni wystartował w ramach naszej akademii są Suchary Ladies. To zespół złożony obecnie z 11 dziewczyn (roczniki 2010 i młodsze), które wprawdzie nie uczestniczą jeszcze w rozgrywkach ligowych, ale mają za sobą już ściśle damskie rywalizacje na turniejach i w meczach towarzyskich. Warto zaznaczyć, że odnoszą także sukcesy w pojedynkach z chłopakami. Mocno trzymamy kciuki za nasze dziewczyny!!!

Mariusz Rembicki

- Pętla autobusowa w Złotnikach Wsi – ul. Łagiewnicka
- Przystanek kolejowy PKM Złotniki Grzybowe – ul. Mosiężna
- Nektarowa / Sosnowa Jelonek



Obszar funkcjonowania Systemu:

Łączna liczba przejazdów: 733.

Łączny czas wypożyczeń: 737:51:09 h.

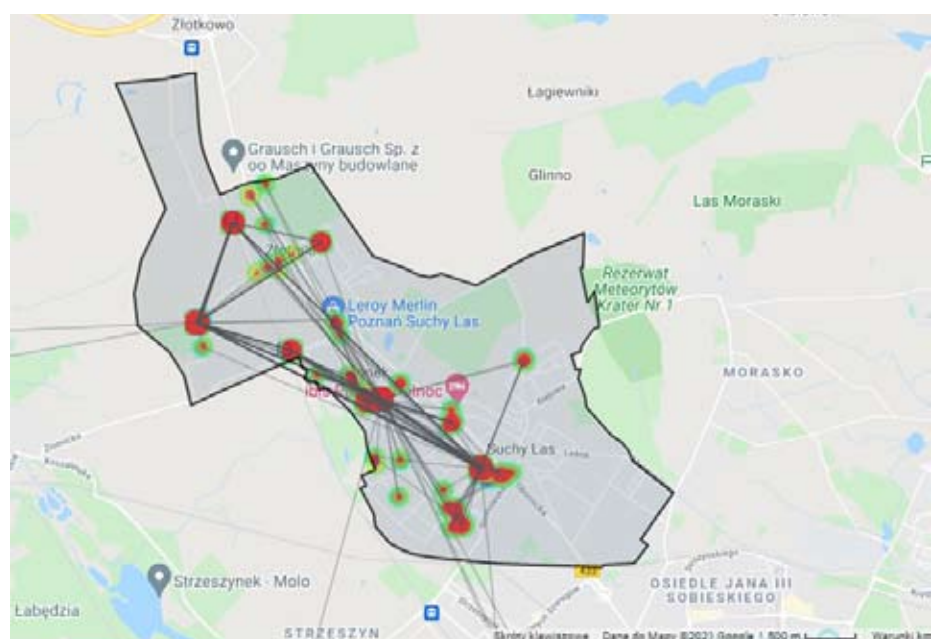
Łączny dystans: 3 672,50 km.

Liczba zarejestrowanych użytkowników: 124.

Użytkownicy rowerów najczęściej poruszali się pomiędzy następującymi punktami:

- 1) Złotniki Wieś – Nektarowa / Sosnowa Jelonek
- 2) Złotniki Wieś – Węzeł przesiadkowy w Złotnikach
- 3) Nektarowa / Sosnowa Jelonek – Urząd Gminy w Suchym Lesie

Mapa ciepła wskazuje punkty najczęstszych wypożyczeń (malejąco): Złotniki Wieś, Nektarowa / Sosnowa Jelonek, Urząd Gminy w Suchym Lesie, Węzeł przesiadkowy w Złotnikach, Przystanek kolejowy PKM Złotniki Grzybowe.



Alicja Paczkowska
Referat Zamówień Publicznych
i Środków Zewnętrznych

Red Box grudniowo, świątecznie, aktywnie, bajecznie

Grudzień rozpoczął się piękną aurą, sygnęło śniegiem, świat zrobił się biały, puchowy i przyjazny. W przeciwieństwie do mrozu na zewnątrz – w hali Gminnego Ośrodka Sportu w Suchym Lesie odbyła się najgorętsza impreza sportowa w roku – Turniej Mikołajkowy, XII edycja.

W świetnych nastrojach przybyło na nią do Suchego Lasu ponad 480 chłopców i dziewcząt z całej Wielkopolski, roczników 2011-2014 i młodszych. Przyjechali również goście z Katowic, Gniezna, Piły, Witkowa, Kostrzyna, Brzeźna, Chodcza i Parzęczewa. W doskonałej atmosferze rozegraliśmy 96 meczów, zostało strzelonych ponad 291 bramek, co daje nam średnią 3 gole na mecz – gratulujemy młodym strzelcom!

karzy Lecha Poznań, koszulki okolicznościowe, plakaty Lecha Poznań, piłki nożne i inne wspaniałości. Środki pozyskane z cegiełek przeznaczane są na przygotowanie paczek dla rodzin o niskim statusie materialnym z naszej gminy. Podarunki zostaną doręczone w Wigilię przez członków naszego Stowarzyszenia. Bez uczestników XII Turnieju Mikołajkowego nie moglibyśmy obdarować tak wielu osób – dziękujemy!

Za pomoc i wsparcie przy XII Turnieju Mikołajkowym dziękujemy także naszym instytucjonalnym Mikołajom, firmom: Pag, Mercedes Benz Duda Cars, GT Sport, Red Box Group, oraz Wójtowi Gminy Suchy Las Grzegorzowi Wojterze i Prezesowi

Trenerzy i działacze naszej akademii wybierają najlepszych zawodników na każdą pozycję jedenastki piłkarskiej. Cała jedenastka będzie przedstawiona 27 grudnia. Zapraszamy do śledzenia naszych mediów społecznościowych, gdzie ukażą się wyniki.

Piłkarskie Święto Piłki

Nożnej z Red Boxem w Suchym Lesie

W kolejny grudniowy weekend w sucholeskiej hali sportowej odbyły się kolejne dwa duże wydarzenia piłkarskie, tym razem dla nieco starszych piłkarzy: **I Klubowy Turniej Piłkarski i I Turniej Halowy Piłkarski Oldboyów**. Po sukcesie pierwszej edycji obu imprez mamy nadzieję, że wejdą na stałe do kalendarza wydarzeń sportowych w naszej gminie. Bukujcie sobie terminy na przyszły rok!

I Klubowy Turniej Piłkarski

12 grudnia do naszej gminy przyjecha-



Podczas gry wzrósł do maksimum, gdy każdy uczestnik otrzymał okolicznościowy medal i dyplom, a cała drużyna odebrała okazały puchar za zaangażowanie, starania i wysiłek. Nie zapomnieliśmy również o trenerach i sztabach szkoleniowych każdego zespołu, którym podarowaliśmy okolicznościowe koszulki, podkreślające rangę tej imprezy. Koszulki z logiem XII Turnieju Mikołajkowego otrzymała także obsługa hali, która prezentowała się w nich znakomicie.

Radości ze spotkania z przyjaciółmi, w zdrowej sportowej rywalizacji, towarzyszyła radość z niesienia pomocy. A to za sprawą cegiełek, których wartość przekazywana była na akcję „Świąteczny Red Box Dla Potrzebujących”. W zamian za zakup cegiełki „mały pomagacz” otrzymywał przypisany do niej prezent z wielkiego „worka” Red Boxowego Gwiazdora – zabawki (sterowane autka, mini-pianinka, czołgi, lalki, gry i wiele innych), książki, kalendarze, koszulki meczowe z autografami pił-

Wielkopolskiego Związku Piłki Nożnej Pawłowi Wojtali.

Na relację z Turnieju Mikołajkowego zapraszamy na www.redboxpilkarskaakademia.pl.

Jedenastka Roku Red Box Piłkarskiej Akademii

Jak co roku o tej porze, wszystkie Red Boxiaki, małe i duże, czekają na wyniki plebiscytu – jedenastki roku 2021 Red Box Piłkarskiej Akademii.

ły silne zespoły piłkarskie zrzeszone przy WZPN z 4 i 5 ligi wraz z trenerami z całej Wielkopolski. Turniej graliśmy w formule każdy z każdym. Naszą gminę reprezentował silny zespół Żółtych Żółtkowo, który bardzo dobrze spisał się sportowo i organizacyjnie. Finalnie turniej wygrał zespół Kotwicy Kórnik, który walkę o zwycięstwo stoczył w meczu z Lipnem Stęszew.

Najlepsi zawodnicy: bramkarz – Adrian Szuba-Dąbroczanka Pepowo, Król strzelców – Alan Czekala Lipno Stęszew, najlepszy zawodnik – Dawid Urbanek Kotwica Kórnik. Gratulujemy!

Już teraz zapraszamy na II Klubowy Turniej Piłkarski, który odbędzie się jesienią 2022 roku.

I Turniej Halowy Piłkarski Oldboyów

Dzień przed zmaganiem klubowymi odbył się I Turniej Oldboyów. Zespoły mogły składać się z młodzieńców 35+. Turniej toczył się w przyjaznej i sportowej atmosferze, a losy ostatecznej klasyfikacji ważyły się aż do ostatniego meczu.

Czarnym koniem turnieju został



UKS Gimnazjon Suchy Las

– 9 miejsce w Koronie Zachodu Polski Nordic Walking

Korona Polski Nordic Walking to cykl imprez dla miłośników Nordic Walking, rozgrywanych w ciągu całego roku. Rywalizacja obejmuje zawody o Korony Zachodu, Wschodu, Północy i Południa.

W sobotę, 4 grudnia do Olandii zjechała się zawodnicy z całej Polski, by wziąć udział w ostatniej w tym roku imprezie z tego cyklu.

nawierzchni, profesjonalnych sędziów i oczywiście zaciętej rywalizacji. Do wyboru były dystanse 5 km oraz 10 km w kilku kategoriach wiekowych.

Finał cyklu Korony Polski zmobiliował 16 zawodników reprezentujących UKS Gimnazjon Suchy Las, a ich wyniki pozwoliły na wyraźne przesunięcie się w rankingu i w rezultacie osiągnięcie



W dniu zawodów pogoda była zaskakująco dobra i mimo porannego chłodu, w pewnym momencie pojawiło się słońce, które dodawało energii zawodnikom na trasie. Ta z kolei nie należała do najłatwiejszych. Teren wprawdzie był stosunkowo płaski, jednak podczas trasy pojawiały się kilkusetmetrowe podejścia pod górę, które zdecydowanie potrafiły dać się we znaki. Najlepiej zaprezentowały się Beata Falkowska, Joanna Napierała, Małgorzata Krzyżaniak, Anna Adamek-Bober i Edmund Jurdziński, którzy byli bezkonkurencyjni w swoich kategoriach.

Głównym celem w tym roku była walka o odporność oraz sprawność fizyczną, przez co osiągnięte rezultaty jeszcze bardziej cieszą i pozwalają optymistycznie patrzeć na starty w przyszłym roku.

Jolanta Kusza



Od maja do grudnia odbyło się 10 startów w różnych miejscowościach: Puszczykowo, Węgorzyno, Szczecin, Lubasz, Barlinek, Rożnowice, Pobiedziska, Kobylnica, Pleszew i Olandia, która miała być tym decydującym, podsumowującym. Nie zabrakło zróżnicowanej trasy o miękkiej

9 miejsca w Koronie Zachodu Polski Nordic Walking, a jednocześnie 11 miejsca w generalnej klasyfikacji Korony Polski Nordic Walking. Tylko informacyjnie należy przypomnieć, że w całym cyklu udział wzięło 650 zawodników, zrzeszonych w 138 drużynach.

silny zespół Złotych Złotkowo, który nie przegrał żadnego meczu i oprócz pięknego pucharu i złotych medali, zdobył dwie statuetki: dla najlepszego strzelca i bramkarza. Drugie miejsce zajął zespół Red Box Oldboys, trzecie Avia Kamionki Oldboys.

Najlepszym zawodnikiem turnieju został – o dziwo – bramkarz (!) Pelikana Niechanowo Maciej Kaczor. Najlepszym bramkarzem – bramkarz Złotych Złotkowo Dariusz Borkowski. Najlepszym strzelcem – zawodnik Złotych Złotkowo Dawid Niedrich. Gratulujemy!

V Turniej Wielkiej Orkiestry Świątecznej Pomocy – cykl Turniejów z WOŚP Stowarzyszenia Kultury Fizycznej Red Box

Chociaż jest jeszcze grudzień to już myślimi jesteśmy w styczniu. Jak co roku styczeń jest miesiącem należącym do Wielkiej Orkiestry Świątecznej Pomocy i wielkim świętem ludzi dobrej woli. Stowarzyszenie Red Box od zawsze kibicuje Orkiestrze, a od kilku sezonów organizuje Turniej Wielkiej

Orkiestry Świątecznej Pomocy w Suchym Lesie.

Do tej pory był to turniej odbywający się w weekend Finału WOŚP. Jednak duże zainteresowanie naszymi turniejami spowodowało, że podjęliśmy decyzję, by wszystkie nasze imprezy odbywające się w styczniu w Suchym Lesie zbudowały cykl Turniejów Wielkiej Orkiestry Świątecznej Pomocy. Wszystko po to, aby móc wspierać Fundację Jurka Owsiaika w szerszym zakresie, rozpowszechniać idee tej zbiórki i otwierać serca darczyńców – bo przecież Orkiestra gra cały rok i pomaga nam

wszystkim!

Z dumą możemy poinformować, że lista uczestników na większość imprez jest już pełna!!!

W ramach cyklu dla WOŚP odbędą się:
15 stycznia 2022 r. – XX Turniej Firm;
16 stycznia 2022 r. – II Turniej Piłkarski dla Oldboyów powyżej 35. roku o Puchar Wójta Gminy Suchy Las;
29/30 stycznia 2022 r. – V Turniej z Wielką Orkiestrą Świątecznej Pomocy dla dzieci.

Po szczegóły udziału i zgłoszeń na wszystkie wydarzenia zapraszamy do kontaktu telefonicznego: 730 99 24 78.

Zdrowych, spokojnych świąt Bożego Narodzenia, pełnych życzliwości, ciepła i uśmiechów, życzy Stowarzyszenie Kultury Fizycznej Red Box.

Stowarzyszenie
Kultury Fizycznej Red Box



29/30 stycznia 2022

Słodka krew! Słodka piłka! Słodka Polska!

Słodka Polska to Reprezentacja Polski Dzieci i Młodzieży z Cukrzycą Typu 1 w piłce nożnej, w kategoriach wiekowych U10, U13 i U16. Ta wyjątkowa reprezentacja została powołana przez Mikołaja Illukowicza, który od lat związany jest z gminą Suchy Las, a tworzą ją najlepsi „słodcy” młodzi piłkarze z całego kraju.

Pan Mikołaj jest nie tylko pomysłodawcą i koordynatorem Słodkiej Piłki, ale także trenerem drużyny w kategorii wiekowej U13, na czele której stoi jego syn – Staś, pełniący funkcję kapitana.

Mikołaj Illukowicz, Prezes Stowarzyszenia Rodziców i Opiekunów Dzieci z Cukrzycą:

Słodką Polskę powołałem do życia bazując na Mistrzostwach Polski Dzieci z Cukrzycą w piłce nożnej, które organizujemy od 2018 roku w Suchym Lesie.

Co istotne, jako Słodka Polska gramy wyłącznie ze zdrowymi drużynami. To nie są jakieś specjalne „słodkie” ekipy, tylko normalne akademie słynnych klubów. Chcemy w ten sposób wysłać mocny sygnał, że cukrzyca jest problemem, ale kontrolowana pozwala realizować marzenia i uprawiać sport. Niedawno otrzymaliśmy nagrodę od UEFA – za walkę z wykluczeniem w sporcie. Ponadto Słodka Polska otrzymała oficjalny patronat PZPN – gramy w barwach biało – czerwonych.

Drużyna Słodkiej Piłki U13 odnosi sukcesy nie tylko na polskich boiskach.

Staś Illukowicz, kapitan drużyny, lat 12:

W drużynie grają chłopcy z całej Polski – m.in. z Gdańska, Krakowa, Warszawy, Poznania, okolic Wrocławia, Łodzi czy Świdnika. Spotykamy się raz na dwa, trzy miesiące i gramy. Mimo, że na co dzień nie trenujemy razem, to jesteśmy jedną z najlepszych drużyn w Polsce w naszym roczniku. Na swoim koncie mamy wygrane mecze z zespołami, które są na piłkarskim topie.

Gramy też na europejskich boiskach. Niedawno wróciliśmy z Portugalii, gdzie zmierzaliśmy się z rówieśnikami z FC Porto i S.C. Braga. Wcześniej graliśmy z RB Lipsk czy Unionem Berlin, a w marcu leciemy do Mediolanu, na zaproszenie Interu, z którym spotkamy się na boisku.

Osoby chore na cukrzycę mogą uprawiać sport?

Niektórzy unikają sportu, a wręcz wskazane jest żeby go uprawiać. My poprzez naszą drużynę pokazujemy, że z chorobą – w naszym przypadku z cukrzycą – można normalnie funkcjonować. Można grać w piłkę i osiągać dobre wyniki.

Twoja przygoda z piłką kiedy się rozpoczęła?

Miałem wtedy cztery lata. Zaczęło się tak, że przyszedłem na trening i w ogóle

mi się nie podobało. Ale mając cukrzycę musiałem spalać cukier i tata powiedział, że mam spróbować jeszcze raz. Graliśmy wtedy jakiś sparing zupełnie dla fanu i strzeliłem siedem goli. Od tego momentu zmieniłem zdanie na temat piłki nożnej. Obecnie trenuję w Sucharach Suchy Las, a piłka to moja pasja, która mnie po prostu pochłonęła.

Czy z cukrzycą trudno jest żyć?

Przyzwyczaiłem się. Już mi tak nie przeszkadza. Umiem ją jakoś powstrzymać. Kiedy cukier spada muszę wypić lub zjeść coś słodkiego. Kiedy jest zbyt wysoki podaję sobie insulinę. Tak sobie myślę, że najgorzej to mają rodzice dzieci z cukrzycą. Chodzi o nieprzespane noce. Cały czas do nas wstają i sprawdzają poziom cukru. W szkole sam go kontroluję. Mam też kolegów, którzy wiedzą na czym polega cukrzyca i którzy potrafią rozpoznać, gdy dzieje się coś ze mną nie tak.

A jakie objawy daje cukrzyca?

Jak mam niski cukier to nie czuję nóg, boli mnie głowa, ale też jest mi słabo. Przy wysokim jestem rozkojarzony i rozpiera mnie energia.



Przy cukrzycy musisz też uważać na to, co jesz?

To minus tej choroby, że nie zawsze można zjeść to, na co ma się ochotę. W sumie można wszystko, ale z ograniczeniami. Na przykład takiego pączka mogą zjeść raz na rok. Jest słodki, ale też bardzo tłusty.

Emilka Reich wicemistrzynią Polski!

Mieszkanca Biedruska – Emilka Reich, uczennica klasy 7b Szkoły Podstawowej w Biedrusku została wicemistrzynią Polski w zapasach kobiet, w kategorii wiekowej młodziczek (roczniki 2007-2009). Gratulujemy! Więcej na ten temat w kolejnym wydaniu gazety.



Specjalnie nie jest mi przykro z tego powodu, ponieważ mogę zastąpić go innymi rzeczami, które są też bardzo dobre.

Poza piłką, czym jeszcze się interesujesz?

Interesuję się motoryzacją, lubię samochody. Lubię też bardzo siatkówkę. Miałem okazję spotkać się z moim ulubionym siatkarzem – Aleksandrem Śliwką i jego drużyną. Z kolegami zostaliśmy zaproszeni na mecz i zrobiliśmy sobie wspólne zdjęcie.

Dzisiaj mamy mikołajki, a za pasem święta Bożego Narodzenia. Czy masz jakieś świąteczne marzenia?

Jeżeli chodzi o prezenty to chciałbym dostać dres klubu Chelsea Londyn i buty

piłkarskie. Marzenia – zostać piłkarzem i żeby Słodka Polska zagrała w mistrzostwach świata w Japonii.

Życzę zatem spełnienia marzeń i dużo zdrowia.

Rozmawiała
Barbara Stachowiak


ptyk Michalak
 Salony optyczne w Poznaniu od 1992 roku

Suchy Las, Plac Nowy Rynek 2, tel. 535 993 155
 Zapraszamy pn - pt: 10:00 - 18:00

- Okulary na raty!
- Profesjonalne badanie wzroku
- Realizacja recept NFZ
- Markowe soczewki progresywne:
NIKON, JZO, ESSILOR
- Soczewki kontaktowe i płyny
- Atrakcyjne promocje (szczegóły w salonie)
- Wysoka jakość to nasz priorytet od 1992 roku

www.optykmichalak.pl

Zapraszamy do salonów OPTYK MICHALAK:
 Poznań, Os. Bolesława Śmiatego 17
 tel. 618 261 074 ■ Pn - Pt: 10:00 - 18:00, Sob 10:00 - 14:00
 Poznań, Os. Marysieńki 25 (przychodnia Hipokrates)
 tel. 618 255 158 ■ Pn - Pt: 9:00 - 17:00

P.H.U. „OPAŁEK”

CHLUDOWO, ul. OBORNICKA 25

SKŁAD OPAŁU

- KOSTKA
- ORZECH
- EKOGROSZKI:
*WESOŁA
*SKARBK



WULKANIZACJA

- OSOBOWE
- DOSTAWCZE
- CIĘŻAROWE
- ROLNICZE



WYWÓZ NIECZYSTOŚCI

- NA TERENIE:
- POZNAŃ
 - SUCHY LAS
 - OBORNIKI



Możliwość płatności kartą

www.opal-lux.pl

tel.: 726 076 770

LABOLATORIUM TECHNIKI DENTYSTYCZNEJ

Maciej
Gieranowski
LABORATORIUM
TECHNIKI
DENTYSTYCZNEJ

- ekspresowe naprawy protez
- wykonywanie protez zębowych
- protezy elastyczne
- indywidualne szyny ochronne dla osób uprawiających sport

Suchy Las, Os. Poziomkowe 4, tel. 602 79 29 20
 (róg ulic Truskawkowej i Jeżynowej)



Z okazji

Świąt Bożego Narodzenia

składamy Państwu serdeczne życzenia wszelkiej pomyślności, niepowtarzalnej atmosfery, ciepła oraz obfitości wszelkich dóbr. Niech radość i pokój Świąt Bożego Narodzenia, poczucie prywatnego i zawodowego spełnienia towarzyszą Państwu przez cały Nowy Rok.

Zarząd oraz Strażacy OSP Gołęczewo

Prezes ZOSP RP w Suchym Lesie Wojciech Szulc
 Komendant Gminny Jarosław Sznajder
 Zastępca Komendanta Krzysztof Ancuta

Radny Gminy Suchy Las Zbigniew Hącia

Sottys wsi Chludowo Halina Gramsch z Radą Sołecką

Miejscowa Grupa Radnych:
 Wiesia Prycińska, Maciej Jankowiak, Robert Rozwadowski



Niezwykłych świątecznych radości,
 niezapomnianego smaku świątecznych potraw
 i wciąż nowych możliwości w nadchodzącym
 Nowym Roku 2022.

Niech magia Świąt Bożego Narodzenia wypełnia ciepłem
 wszystkie mroźne dni,
 a blask gwiazd przypomina, że czasem wystarczy tylko
 wypowiedzieć życzenie ...

Spełnienia wszystkich świątecznych życzeń!



Dyrektor Gminnego Ośrodka Sportu w Suchym Lesie
 Katarzyna Kustoń wraz z Pracownikami

ROMBUD

www.rombud.pl
DOMY ENERGOOSZCZĘDNE

- DOMY na sprzedaż
- KUPIĘ działki budowlane
- BUDOWA domów pod klucz
- PROJEKTOWANIE
- OPTIMALIZACJA kosztów budowy



Suchy Las • tel. 502 313 613 • www.rombud.pl

GRUBE

ul. Obornicka 14 a
62-002 SUCHY LAS
tel./fax 61 8115 515
e-mail: grube@grube.pl

Urządzenia
akumulatorowe
już od **499,-**

STIHL

www.grube.pl • www.grube.stihl-online.pl

W ten świąteczny, wyjątkowy czas
życzymy Naszym Klientom
Świąt pełnych radości, ciepła
i niepowtarzalnej, rodzinnej
atmosfery, a także zdrowia
i pomyślności w Nowym 2022

Roku!

Zapraszamy serdecznie!
Salon Fryzjerski **RENEE**
Złotniki, plac Grzybowy 23
Umów wizytę pod nr tel. 618116251 lub kom. 665235255



NAPRAWA EKSPRESÓW

juwa KRUPS Saeco

DeLonghi

NIVONA

BOSCH SIEMENS

P.H.U. DOM

ul. Kubackiego 37, 62-002 Suchy Las
biuro@domuran.pl tel. 601 730 764

NA SPRZEDAŻ



moje
ZŁOTNIKI

IMPERIAL HOUSE
REAL ESTATE

662 006 590

512 427 857

www.imperialhouse.pl
www.moiezlotniki.pl

ODDAM W DZIERŻAWĘ LUB SPRZEDAM!

20-letnie centrum ogrodnicze,
zlokalizowane w dobrym punkcie
na terenie Poznania, stali klienci.



**USŁUGI
OGRODNICZE!**

tel. 501 770 921