

nr 07 (220) sierpień/wrzesień 2022  
ISSN 1233-0574



# Łagiewniki

- oddaliśmy hołd  
Bohaterom

gazeta sucholeska



Uroczyście celebrowaliśmy święto plonów



Węży przesiadkowe w gminie Suchy Las



Jesień z Centrum Kultury zapowiada się koncertowo

Bezpłatny miesięcznik mieszkańców gminy Suchy Las

Biedrusko • Chłudowo • Gołęczewo • Jelonek • Osiedle Grzybowe • Suchy Las  
Suchy Las Wschód • Zielątkowo • Złotkowo • Złotniki Osiedle • Złotniki Wieś

## LABOLATORIUM TECHNIKI DENTYSTYCZNEJ

Maciej  
Czerawski  
LABORATORIUM  
TECHNIKI  
DENTYSTYCZNEJ

- ekspresowe naprawy protez
- wykonywanie protez zębowych
- protezy elastyczne
- indywidualne szyny ochronne dla osób uprawiających sport

Suchy Las, Os. Poziomkowe 4, tel. 602 79 29 20  
(róg ulic Truskawkowej i Jeżynowej)

 **ptyk Michalak**  
Salony optyczne w Poznaniu od 1992 roku

Suchy Las, Plac Nowy Rynek 2, tel. 535 993 155  
Zapraszamy pn - pt: 10:00 - 18:00

**DNI OTWARTE SOCZEWEK PROGRESYWNYCH**  
**NIKON I JZO W DNIACH 12 - 16 WRZEŚNIA**



**SOCZEWKI PROGRESYWNE**  
**Z RABATEM DO 85%**

**WYBRANE OPRAWY - RABAT 40%**

[www.optykmichalak.pl](http://www.optykmichalak.pl)

Zapraszamy do salonów OPTYK MICHALAK:

Poznań, Os. Bolesława Śmiatego 17  
tel. 618 261 074 ■ Pn - Pt: 10:00 - 18:00, Sob 10:00 - 14:00  
Poznań, Os. Marysieńki 25 (przychodnia Hipokrates)  
tel. 618 255 158 ■ Pn - Pt: 9:00 - 17:00

ENERGIA ZA FREE OD

 **GETFREE**

INSTALACJE  
FOTOWOLTAICZNE

POMPY CIEPŁA

KLIMATYZACJE

MAGAZYNY ENERGII

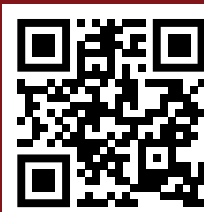
ZAPRASZAMY DO NASZEGO  
BIURA SPRZEDAŻY:

Get Free sp. z o.o.  
ul. Akacyjowa 4, Suchy Las  
NIP 9721302262

 666 22 31 22

 [info@getfree.pl](mailto:info@getfree.pl)

[www.getfree.pl](http://www.getfree.pl)



## WÓJT GRZEGORZ WOJTERA INFORMUJE...



## GMINNE RECEPTY NA KRYZYS

Każdego dnia jesteśmy informowani o kolejnych podwyżkach. Coraz częściej mamy – niestety – okazję się o tym przekonywać przez własny portfel. Jeśli dotyczy to gofrów nad morzem, cen w restauracjach czy nawet osławionego cukru, to potrafimy to jeszcze zaakceptować. W najgorszym razie coś ograniczyć, a nawet z czegoś zrezygnować.

### Wójt Gminy Suchy Las Grzegorz Wojtera

Niestety, w podwyżkowym pejzażu pojawiły się nowe fakty i prognozy, które każdego z nas powoli przygotowują o ból głowy. Już dzisiaj ceny gazu, węgla, oleju opałowego i energii urosły o wiele bardziej niż inflacja, a zapowiedzi na jesień i zimę są jeszcze drastyczniejsze. Prawdziwym problemem może się okazać nie cena paliw i energii w okresie jesienno-zimowym, lecz przerwy w dostawach czy nawet ich całkowity brak.

Wspomniane podwyżki i potencjalne problemy z zaopatrzeniem dotyczą także samorządów. W zasadzie każde realizowane przez gminy zadanie w mniejszym lub większym stopniu jest związane z korzysta-

niem z paliw do pojazdów i maszyn, gazu czy energii elektrycznej. Budynki oświetlowe, sportowe, urzędy, mieszkania komunalne etc. to jedynie część infrastruktury, którą musimy utrzymywać w wysokim standardzie przez cały rok. Jest jeszcze bogata infrastruktura techniczna – naziemna i podziemna, która wymaga w większości zasilania energetycznego. Najpoważniejszym jej elementem jest oczywiście oświetlenie ulic i miejsc publicznych.

Dlatego nasze przygotowania do tego trudnego okresu opieramy na dwóch celach.

Pierwszy to maksymalne oszczędności, co zapewne nie uchroni nas przed zwiększeniem wydatków budżetowych na ogrzewanie i energię, ale pozwoli je racjonalizować. Już dzisiaj mogę zapewnić, oświetlenie uliczne nie będzie w gminie wyłączane w nocy. Ale zapewne przyspieszymy proces wymiany opraw na LED-owe, które są zdecydowanie oszczędniejsze. Niestety, inaczej chcemy – a właściwie musimy – postąpić w przypadku oświetlenia boisk, parków, parkingów, podświetleń budynków i neonów. Te będą wyłączane na noc. W okresie okołoswiątecznym planujemy zdecydowanie zmniejszyć ilość iluminacji oraz czas ich obecności w przestrzeni publicznej.

Pewne ograniczenia zaleciłem również dyrektorom instytucji gminnych. W przypadku Centrum Kultury oraz GOS-u usługi komercyjne świadczone przez te podmioty zapewne będą objęte podwyżkami.

Drugim celem jest niepodnoszenie opłat i podatków lokalnych w celu pokrycia potencjalnego deficytu na wydatki energetyczne. Jeśli nie uda się wydatków zrównoważyć oszczędnościami zostaną one pokryte z rezerw, których na szczęście gmina posiada wystarczająco dużo.



Dodatkowym, ale bardzo ważnym zadaniem samorządu w tych trudnych czasach jest propagowanie takich zachowań mieszkańców gminy, które zmniejszą detaliczne zużycie paliw i energii, tym samym pozwalając każdemu z Nas wpisać się w plan Komisji Europejskiej, dotyczący 15% oszczędności energetycznych. Każdy może zrobić to na bardzo wiele sposobów. Mam nadzieję, że w tym roku – w gminie Suchy Las naprawdę bardzo trendy i bardzo eco będą na przykład skromne świąteczne i noworoczne dekoracje. Za co z góry serdecznie Wszystkim dziękuję.

P.S.

Dziękuję również tym wszystkim, którzy przesłali do Urzędu Gminy ciekawe wnioski i pytania dotyczące tych spraw. ■

# Złotnickie Święto Plonów to już wieloletnia tradycja

Dożynkowy chleb, wieniec i kotyliony, uroczysta msza święta dziękczynna w kościele parafialnym pw. św. Joanny Beretty Molli, a na zakończenie biesiada. W ostatnią niedzielę sierpnia w Złotnikach Osiedlu odbyło się Złotnickie Święto Plonów, na które mieszkańców zaprosili Zarząd Osiedla oraz Koło Gospodyń Wiejskich Złotniki.

– *Złotnickie Święto Plonów ma wyjątkowy charakter – mówił podczas uroczystego powitania w ogrodzie przy ulicy Żukowej radny Michał Przybylski. – To święto nas wszystkich, bez względu na areal, którym dysponujemy.*

Święto to jest wyrazem szacunku dla tradycji, ale także okazją do podziękowa-

Agnieszka Targońska. Projekt „Poznajemy faunę i florę gminy Suchy Las” został dofinansowany ze środków Gminy Suchy Las i zakładał realizację czterech spacerów poznawczych.

– *Pierwszy odbył się w parku u ojców werbistów w Chłudowie, gdzie poznawaliśmy drzewa. Drugi, który dotyczył pla-*



Radny Jarosław Dudkiewicz, dr Agnieszka Targońska, radny Michał Przybylski, przewodnicząca KGW Elżbieta Raflik, przewodniczący Zarządu Osiedla oraz radny Grzegorz Słowiński

nia za plody ziemi, co podkreślił ks. Jakub Knychała, proboszcz miejscowej parafii. – *Jeszcze kilka lat temu było to takie oczywiste, że jesteśmy najedzeni, że mamy dach nad głową. Dziś jednak, gdy spotykamy się z nowymi sytuacjami, sytuacją wojny i patrzymy na ludzi, że nagle muszą zaczynać od nowa swoje życie, bez poczucia bezpieczeństwa, to czujemy, że to co mamy jest wielkim darem.*

Złotnickie Święto Plonów ma już 12-letnią tradycję. – *Jego inicjatorem był mój śp. mąż Kazimierz Raflik – wspomina pani Elżbieta, przewodnicząca Koła Gospodyń Wiejskich Złotniki. – Od samego początku organizowane jest tu, w ogrodzie przy Żukowej.*

I od pierwszej edycji w jego przygotowanie zaangażowane są panie ze Złotnickiego Koła. W tym roku nie mogło być inaczej. Złotnickie gospodynie zadbały o tradycyjne symbole dożynkowe i o stronę kulinarną uroczystości. Przygotowały nie tylko wieniec i kotyliony, ale także dały popis swoim umiejętnościom kulinarnym. Zarząd Osiedla z kolei zapewnił uczestnikom atrakcje m.in. w postaci muzyki na żywo czy sadzenia roślin.

Tegorocznej uroczystości w Złotnikach towarzyszyło także podsumowanie projektu, który został zrealizowany przez KGW Złotniki, a którego koordynatorem była dr

ków – *na terenie Ośrodka Edukacji Leśnej w Łysym Młynie. W trakcie trzeciego w Zielątkowie zapoznawaliśmy się z różnego rodzaju roślinami, a na zakończenie odwiedziliśmy okolice Soboty, by zgłębić wiedzę na temat owadów naszych łąk i lasów – wymienia Przewodnicząca KGW Złotniki. – W spacerach tych wzięli także udział mieszkańcy miejscowości, które odwiedziliśmy z projektem.*

Z realizacji tego projektu powstała broszura informacyjna oraz wystawa fotograficzna, które prezentowane były podczas Złotnickiego Święta Plonów. W trakcie



Urząd Gminy reprezentował Sekretarz Marcin Kolodziejczak



sierpniowego święta odbyły się także warsztaty: zielarski, ornitologiczny, entomologiczny, biologiczny, a na zakończenie prezentacja filmu przyrodniczego.

BS



FOT. B. STACHOWIAK

# Spis Rolny w gminie Suchy Las

Znamy wyniki Powszechnego Spisu Rolnego 2020. W naszym regionie utrzymuje się tendencja spadkowa liczby gospodarstw rolnych. W Wielkopolsce spisano 116,4 tys. gospodarstw rolnych, o 7,4% mniej w porównaniu z rokiem 2010, informuje Urząd Statystyczny w Poznaniu. Natomiast wzrosła średnia powierzchnia użytków rolnych w gospodarstwach rolnych, czyli terenów wykorzystywanych do produkcji roślinnej, ogrodniczej lub zwierzęcej. Tendencja ta dotyczy także gminy Suchy Las.

Sprawdźmy zatem, jak rolnictwo ma się w naszej gminie. Jeszcze 10 lat temu na terenie gminy było 289 gospodarstw rolnych, których średnia powierzchnia użytków rolnych wynosiła 7,44 ha. Dziś, po dekadzie ich liczba zmalała o ponad 43%, do 164. Natomiast średnia powierzchnia użytków rolnych w gospodarstwach rolnych wzrosła i wynosi obecnie 16,6 ha, przy średniej dla województwa wielkopolskiego 15,3 ha

i 11,4 ha dla kraju.

Obecnie w gminie Suchy Las 164 gospodarstwa rolne (w tym 158 gospodarstw indywidualnych) zajmują obszar gruntów o łącznej powierzchni 2927,28 ha, co stanowi ponad 25% powierzchni całej gminy (11 tys. 655 ha).

Jeżeli chodzi o użytki rolne to jest ich nieco mniej i zajmują one powierzchnię 2722,03 ha, z czego ponad 82% z nich jest

pod zasiewami (2239,36 ha).

Powierzchnia zasiewów wybranych upraw wynosi, jeżeli chodzi o:

- zboża – 1644,88 ha,
- rzepak i rzepik – 92,54 ha,
- warzywa gruntowe – 82,81 ha,
- ziemniaki – 24,29 ha.

Gospodarstwa na terenie gminy oprócz produkcji roślinnej zajmują się także chowem i hodowlą zwierząt. Według spisu pogłowie następujących zwierząt gospodarskich wynosi:

- bydło – 526 sztuk,
- trzoda chlewna – 1485 sztuk,
- drób – 75120 sztuk.

Na 164 gospodarstwa rolne ponad 77% z nich prowadzi sprzedaż własnych produktów rolnych. Ponad 65% gospodarstw rolnych wyposażonych jest we własne ciągniki rolnicze. BS

## Dożynki gminno-parafialne

Do Chłudowa 3 września zjechali rolnicy z gminy Suchy Las, aby podziękować za ukończenie żniw i prac polowych. Uroczystość podzielona została na trzy części: obrzędową, artystyczną i taneczną.

Do części obrzędowej, dzięki czynie, należała msza święta w kościele pw. Wszystkich Świętych. Następnie ustawił się kolorowy korowód z mieszkańcami niosącymi wieńce dożynkowe, symbolizujące urodzaj i dostatek. Na czele korowodu maszerowała Orkiestra Dęta Chłudowo,

ich zaangażowanie nie byłoby tak znaczne i świetnej zabawy. Podziękowania są na tyle ważne, że w wielu gminach rezygnuje się z organizacji dożynek. Te jednak należą się przede wszystkim rolnikom, którzy siali, dbali i opiekowali się, a następnie zbierali plony, po to, abyśmy czuli się bezpiecznie

jeżeli chodzi o kwestie żywnościowe. Tegoroczne zbiory przedstawiają się różnie. Jak mówią staroście dożynekowi zboże i rzepak obrodziły, natomiast kukurydza to 50% planowanego plonu.

Najbardziej rozbudowana część dożynek to występy artystyczne. Oprócz wspomnianych Chłudowian na scenie wystąpiła Orkiestra Dęta Chłudowo i Chłudowska Mazelonka. W ramach parady dożynkowej Lokalna Grupa Działania Trzech Rzek zorganizowała konkurs na najlepiej przystrojony i najciekawszy pojazd rolniczy.

Oceniany był nietuzinkowy pomysł i walory estetyczne. W tym roku wygrał pojazd prowadzony przez Oliwier Kozłowski, drugie miejsce przyznano Tomaszowi Markiewiczowi, a trzecie Michałowi Sznajderowi.

Po godz. 19.00 rozpoczęła się zabawa taneczna z kapelą Romana Wojciechowskiego. Impreza trwała do godz. 2.00 następnego dnia.

Paweł Andrzejewski



a korowód zamykały wystrojone pojazdy rolnicze. Pochód dotarł na plac przy ul. Rynek w Chłudowie i tu odbył się festyn dożynkowy.

Obrzęd wieńca i chleba został uświetniony przez Zespół Pieśni i Tańca Chłudowianie. Nastąpiło symboliczne przekazanie Wójtowi Gminy Suchy Las Grzegorzowi Wojterze chleba dożynkowego przez starostów dożynek – panią Katarzynę Kurasz i pana Mariusza Rusinka. Następnie Wójt wraz z sołtys Haliną Gramsch pokroił chleb i poczęstował nim zgromadzonych.

Wójt podziękował wszystkim osobom zaangażowanym w organizację dożynek – radzie sołeckiej, sołtys, organizacjom z Chłudowa oraz całej gminy. Gdyby nie



FOT. P. ANDRZEJEWSKI

# 30 lat współpracy Wielkopolski i Bretanii

## Dwa lata oczekiwań

Uroczystości związane z trzydziestolecie współpracy Wielkopolski i Bretanii planowane były na lipiec 2020 roku, jednak ze względu na pandemię nie mogły odbyć się w tym terminie. Obie strony czekały aż dwa lata na spotkanie, na które zaproszono również delegacje samorządów rumuńskich z okręgu Sibiu, współpracującym z Bretanią. Organizatorami uroczystości było stowarzyszenie Bretagne Pologne, Konsulat RP w Rennes oraz stowarzyszenie Solidarité 35 Roumanie.

## Cherrueix, 14 lipca 2022 r.

Delegacja naszej gminy na czele z wójtem Grzegorzem Wojterą przybyła do zaprzyjaźnionej gminy w Bretanii w dniu święta narodowego Francji, upamiętniającego zdobycie Bastylji. W Cherrueix właśnie odbywał się festyn, na którym naszą delegację powitał nowy mer gminy Cherrueix Jean-Michel Taillebois. Spotkanie to było okazją do rozmów o ponad dwudziestoletniej współpracy stowarzyszeń Dzień Dobry la Pologne

i Sucholeskiego Towarzystwa Przyjaciół Europy, a także o możliwości podpisania umowy partnerskiej między gminami Suchy Las i Cherrueix.

## Konferencja w Rennes

Główny temat dwudniowej (15-16 lipca 2022 r.) konferencji to: „Współpraca partnerska samorządów jako niezbędny element aktywnego obywatelstwa europejskiego”.



Wśród zaproszonych gości z polskiej strony byli: Prezydent Miasta Poznania Jacek

Jaśkowiak, Konsul Honorowy RP w Rennes Michel Dorin, poseł na Sejm RP Andrzej Grzyb oraz prof. Marek Ziółkowski, którego wykładu online uczestnicy konferencji wysłuchali pierwszego dnia. Zawierał on rys historyczny wydarzeń od stanu wojennego w Polsce do otwarcia Domu Bretanii w Poznaniu.

## Od integracji europejskiej do obywatelstwa europejskiego

Trzeci dzień spotkania w Bretanii miał charakter mniej oficjalny i był okazją do rozmów i wymiany doświadczeń zarówno między zagranicznymi delegacjami, jak i gminami z Wielkopolski. Mogliśmy podzielić się swoimi doświadczeniami, poznać grupy samorządowców z Sibiu i Bretanii, a także spędzić czas z członkami stowarzyszenia Dzień Dobry la Pologne i jego prezesem Elisabeth Martinez, która jest też Honorową Obywatelką Gminy Suchy Las. Towarzyszyła nam również następnego dnia i wraz z mieszkańcami Cherrueix przygotowała uroczystą pożegnalną kolację.

Anna Małłek  
Prezes Sucholeskiego  
Towarzystwa Przyjaciół Europy

## Gmina Poronin – ZAPRASZA!

W czerwcu podczas Dni Gminy Suchy Las gościliśmy delegację z partnerskiej gminy Poronin.

W lipcu natomiast nasza delegacja odwiedziła Podhale, by wziąć udział w Poroniańskim Lecie.

Poroniańskie Lato jest jedną z najstarszych regionalnych imprez pod Tatrami. Na to czterodniowe spotkanie z góralskim folklorem co roku zaprasza gmina Poronin. W tym roku wśród zaproszonych gości była delegacja z gminy Suchy Las, w składzie: wójt Grzegorz Wojtera, radni: Joanna Pągowska, Robert Rozwadowski, Tomasz Sztolcman, dyrektor SP nr 1 w Suchym Lesie Maria Antas, dyrektor SP nr 2 w Suchym Lesie Jarosław Krajewski, kierownik hali GOS Leszek Rewers, a także z Urzędu Gminy: kierownik Referatu Promocji Gminy Paweł Andrzejewski oraz zastępca kierownika Wydziału Gospodarki Nieruchomościami Tomasz Lisowski.

Gospodarze przygotowali sucholesianom bogaty program pobytu. Delegacja uczestniczyła m.in. w weselu góralskim na scenie Gminnego Ośrodka Kultury w Poroninie. Wesele oczywiście nie było prawdziwe, ale wrażenia pozostaną niezapomniane, również te z tradycyjnego przejazdu bryczkami. Delegacja ponadto odwiedziła nowobudowaną szkołę

w Murzasichlu. Otwarcie inwestycji przewidzianej dla 350 dzieci planowane jest za rok. Niezwykle ciekawym punktem programu był malowniczy spływ Dunajcem. Interesujące były oczywiście występy na scenie poroniańskiej, które promują kulturę podhalańską, ale przede wszystkim charakteryzują się zawsze olbrzymią dawką energii. Najlepszym przykładem tego był koncert zespołu Stanisława Karpiela-Bułecki Future Folk.

Wizyta ta wpisuje się w założenia współ-

pracy, które zostały określone w umowie partnerskiej podpisanej przed dziesięcioma laty, w czerwcu 2012 roku w Suchym Lesie (umowa ratyfikowana została w lipcu tego samego roku w Poroninie). Jest to ważny element zacieśniania więzi pomiędzy gminami. W jej trakcie rozmawiano o kierunkach partnerstwa, dalszych działaniach, które ukierunkowane są m.in. na integrację młodzieży, promowanie lokalnej kultury i realizację projektów pomiędzy szkołami. Przypomnijmy, w grudniu 2021 roku uroczystość rozpoczęła się współpraca partnerska między Szkołą Podstawową nr 1 w Suchym Lesie a Szkołą Podstawową im. Antoniny Tatar w Suchem.

BS, P.A.



## Gdzie zaszczepić się przeciwko grypie?

Wielkimi krokami zbliża się jesień, czyli okres, kiedy organizm jest szczególnie narażony na negatywne działanie wirusów grypy. Przed groźnymi skutkami zachorowania chronią szczepionki, które warto przyjąć przed rozpoczęciem okresu zwiększonej zachorowalności na grypę, a więc w polskich warunkach od września do grudnia.



### Szczepienia w ramach NFZ

Szczepienia przeciwko grypie dostępne są w ramach NFZ od września. Nie dla wszystkich jednak szczepienia są bezpłatne.

Szczepionki przeciwko grypie bezpłatnie (na podstawie wystawionej recepty i w zależności od szczepionki) przysługują:

- kobietom w ciąży,
- seniorom w wieku powyżej 75 lat.

Z częściową refundacją szczepionki będą mogli kupić (zgodnie z zakresem wskazań refundacyjnych oraz na podstawie wystawionej recepty i w zależności od szczepionki) m.in.:

- pacjenci 18 – 65 lat oraz dzieci w wieku od 2 – 5 lat – narażeni na ryzyko wystąpienia powikłań pogrypowych,
- pacjenci powyżej 65 lat,
- dzieci od ukończenia 6. miesiąca życia do ukończenia 2 lat oraz od 5 do 18 lat.

Decyzję o wysokości odpłatności za szczepienie podejmuje osoba wystawiająca receptę. Dla pozostałych osób szczepionka przeciw grypie jest płatna. Pacjent pokrywa koszt preparatu, natomiast NFZ płaci za szczepienie.

Szczegółowe informacje o szczepieniach przez NFZ dostępne są na stronie wielkopolskiego oddziału NFZ – [nfz-poznan.pl](http://nfz-poznan.pl) / Dla Pacjenta / Komunikaty dla Pacjenta / Szczepienia przeciwko grypie. Sprawdź, gdzie się zaszczepisz.

### Program szczepień Metropolii Poznań

Metropolia Poznań kontynuuje program bezpłatnych szczepień przeciwko grypie skierowany do osób zamieszku-

## Gramy wszyscy dla Gabrysia i ratujemy jego wzrok

Pod takim hasłem 24 września w Zielątkowie odbędzie się festyn na pożegnanie lata. Jego organizatorem jest OSP Zielątkowo. Ale ze strażakami na rzecz 11-letniego mieszkańca Zielątkowa zagra również wiele firm i organizacji.

Gabryś ma 11 lat i jest uczniem 5 klasy Zespołu Szkół w Chłudowie. Jak podkreślają rodzice, chłopiec świetnie się uczy, uwielbia grać w piłkę nożną, lecz choroba odbiera mu nie tylko wzrok, ale i siłę.

U chłopca zdiagnozowano chorobę oczu, za którą odpowiedzialny jest ak-

tywny antygen HLA b27, powodujący nawracający stan zapalny w organizmie. W czerwcu choroba zaatakowała też skórę.

Zachęcamy do wsparcia zbiórki na leczenie Gabrysia – [zbieram.pl](http://zbieram.pl) / POMÓŻCIE NAM URATOWAĆ WZROK GABRYSIA. BS

jących lub pracujących na terenie Miejskiego Obszaru Funkcjonalnego Poznania (Metropolii Poznań), czyli na terenie Miasta Poznania lub następujących gmin z terenu aglomeracji poznańskiej: Buk, Czerwonak, Dopiewo, Kleszczewo, Komorniki, Kostrzyn, Kórnik, Luboń, Mosina, Murowana Goślina, Oborniki, Pobiedziska, Puszczykowo, Rokietnica, Skoki, Stęszew, **Suchy Las**, Swarzędz, Szamotuły, Śrem, Tarnowo Podgórne.

Informacje o programie szczepień realizowanym przez Metropolię Poznań, w tym o warunkach przystąpienia do programu, znajdują się na stronie [grypa-metropolia-poznan.pl](http://grypa-metropolia-poznan.pl).

### Powiat Poznański nie będzie kontynuował programu szczepień

Powiat Poznański nie będzie realizował programu z zakresu szczepień przeciwko grypie w sezonie 2022/2023.

### Nie tylko szczepienia

Warto pamiętać, że przed zachorowaniem na grypę może uchronić odpowiednia profilaktyka. Obok szczepienia zwraca się uwagę na fakt prawidłowej higieny, przede wszystkim na dokładne mycie i dezynfekcję rąk, jak również kwestie związane z odpowiednim stylem życia. Warto zadbać o wartościową dietę oraz regularną aktywność ruchową, aby wzmocnić nasz organizm i uzbroić go przed walką z infekcją.

Małgorzata Dawidowska

# Z XLVIII sesji Rady Gminy Suchy Las



Tomasz Sztolcman

Wiceprzewodniczący  
Rady Gminy  
Suchy Las

**W sali Konferencyjnej Parku Wodnego Octopus 11 sierpnia odbyła się XLVIII sesja Rady Gminy Suchy Las. Sesja planowana była pierwotnie na ostatni czwartek sierpnia, ale ze względu na konieczność podjęcia decyzji o ewentualnym zwiększeniu środków budżetowych przeznaczonych na realizację kilku inwestycji będących w trakcie procedury przetargowej, została przyspieszona o dwa tygodnie.**

Sesja tradycyjnie rozpoczęła się od przyjęcia protokołów z poprzednich posiedzeń Rady Gminy. Tym razem jednogłośnie zatwierdzone zostały dokumenty dotyczące sesji nr XLV (z 28 kwietnia 2022) oraz sesji nr XLVI (z 23 maja 2022).

W dalszej części obrad zajęto się projektem uchwały w sprawie zaciągnięcia pożyczki na realizację przedsięwzięcia pn.: „Wymiana pieców węglowych na kotły gazowe w gminie Suchy Las”. Pożyczkodawcą będzie Wojewódzki Fundusz Ochrony Środowiska, a niezbędne dokumenty zostaną złożone we wrześniu. Co ważne umowa przewiduje możliwość umorzenia znacznej części przyznanej kwoty. Radni jednogłośnie poparli przedłożoną uchwałę.

Kolejną procedowaną uchwałą dotyczyła uchylenia uchwały Rady Gminy podjętej w lutym 2022 roku, dotyczącej pomocy finansowej dla Powiatu Poznańskiego. Wspomniana pomoc miała współfinansować wykupy gruntów niezbędne w związku z budową ronda na skrzyżowaniu ulic Sucholeskiej, Perłowej i Powstańców Wielkopolskich w Suchym Lesie. Ostatecznie okazało się, że Powiat Poznański sfinansował wykup w całości z własnych środków. Uchwała przyjęta została jednogłośnie.

Podczas rozpatrywania proponowanych zmian budżetowych (oraz w dalszej części posiedzenia zmian w Wieloletniej Prognozie Finansowej (WPF)) Rada Gminy zdecydowała między innymi o zwiększeniu środków do poziomu niezbędnego do

wyłonienia w procedurach przetargowych wykonawców ulic Zwolenkiewicza, Rumiankowej, Linkowskiego, Zakątek oraz głównych ciągów komunikacyjnych w rejonie ulicy Diamentowej w Suchym Lesie. Radni nie przystali natomiast na proponowane zwiększenie środków „na publikację w prasie oraz Gazetę Sucholeską”. Szczegółowa dyskusja dotycząca prasy odbyła się podczas sierpniowego posiedzenia Komisji Budżetu Finansów i Rozwoju Gospodarczego i temat powróci zapewne na sesji wrześniowej.

Warto w tym miejscu wspomnieć również o kilku zmianach w wydatkach bieżących, które musiały zostać podjęte w związku z ogólną sytuacją panującą w kraju. Wzrost stóp procentowych NBP wymusił zwiększenie o 3 000 000 zł (do 5 000 000 zł) środków na obsługę zadłużenia gminy. Konieczne było również podniesienie o 100 000 zł (do 240 000 zł) planowanych wydatków na zakup energii w paragrafie dotyczącym urzędu gminy oraz o 200 000 zł (do łącznie 1 480 253 zł) w paragrafach dotyczących szkół i przedszkoli. W przypadku szkolnictwa rozpatrzony został na razie tylko wniosek z Biedruska, a zapewne można się spodziewać podobnych z Suchego Lasu oraz Chłudowa.

Długa i burzliwa dyskusja towarzyszyła rozpatrywaniu proponowanych zmian w WPF Gminy Suchy Las na lata 2022-2035. Dotyczyła ona zadania pn.: „Budowa pełnego uzbrojenia we wsi Złotkowo – ul. Lipowa, Złota, Gogulcowa, Srebrna, Platynowa, Irydowa, Miedziana, Rzepakowa, Słonecznikowa, Sobocka oraz uzbrojenia terenów aktywności gospodarczej”. Nazwa jest bardzo długa, ale mówiąc w skrócie chodzi o likwidację skrzyżowania Lipowa / Obornicka, budowę nowego skrzyżowania z sygnalizacją świetlną w rejonie serwisu Toyoty, które obsługiwałoby zarówno stronę wschodnią (miejscowość Złotkowo), jak i stronę zachodnią (tereny aktywizacji gospodarczej – AG), budowę drogi serwisowej (równoległej do ulicy Obornickiej) po stronie zachodniej oraz budowę czterech ulic prostokątnych do drogi serwisowej (obsługujących teren AG). W ostatnich miesiącach trwała procedura przetargowa, w której oferty złożyło pięć firm zainteresowanych budową, a najniższa propozycja opiewała na kwotę 27 428 994,31 zł. Gmina uzyskała na realizację tej inwestycji dofinansowanie z tzw. Polskiego Ładu w kwocie 9 300 000 zł. Proste rachunki pokazują, że do rozstrzygnięcia przetargu brakuje ponad 18 000 000 zł. O tę właśnie kwotę toczyła się batalia podczas sesji. Wielkimi przeciwnikami tej inwestycji są mieszkańcy Złotkowa, których w

Radzie Gminy reprezentuje radny Michał Przybylski. W swoim wystąpieniu Radny przytoczył historię procedowania przebudowy wspomnianej wyżej okolicy i złożył dwa wnioski (ostatecznie niejednomyślnie przyjęte przez Radę). Pierwszy dotyczył zmiany nazwy zadania inwestycyjnego na: „Złotkowo. Budowa dróg wraz z pełnym uzbrojeniem ulice: 03KD, Południowa, Zachodnia, Północna” (są to wspomniane wyżej ulice prostokątne do drogi serwisowej w strefie AG) oraz wykreślenia zaproponowanego na rok 2023 zwiększenia nakładów na tę inwestycję w kwocie 15 911 394,50 zł. W chwili obecnej sytuacja wydaje się być następująca: w WPF na realizację inwestycji pozostaje zapisana wcześniej kwota niespełna 12 400 000 zł (w tym 9 300 000 zł z Polskiego Ładu), a nowa nazwa zadania pozwala na budowanie tylko czterech ulic w strefie AG bez drogi serwisowej i nowego skrzyżowania z ulicą Obornicką, co sprawia, że nie będzie przebudowy komunikacji ze Złotkowa (wyjazd z ulicy Lipowej pozostanie bez zmian). Duże wątpliwości budzi również kwestia zachowania dotacji z Polskiego Ładu. Jak utrzymuje Urząd, zmiana nazwy zadania i zakresu inwestycji spowoduje, że środki nie zostaną Gminie przyznane. Inną opinię ma radny Michał Przybylski, który twierdzi, że wniosek do Polskiego Ładu (ze względu na charakter programu i możliwość opisanie inwestycji tylko kilkuset znakami) jest tak ogólny, że środki można wykorzystać nawet na projekt w bardzo okrojonej skali. Jak będzie, okaże się zapewne w najbliższych tygodniach.

Trochę w cieniu dyskusji o rozwiązaniach komunikacyjnych w okolicach Złotkowa przyjęte zostały zmiany WPF dotyczące budowy szkoły w Biedrusku. Obecne zapisy przewidują zakończenie prac koncepcyjno-projektowych w latach 2022-2023 i rozpoczęcie budowy zaraz po uzyskaniu przez projektantów niezbędnych pozwoleń. W WPF na rok 2024 przewidziano na ten cel 10 000 000 zł. Czy to wystarczy? Dziś oczywiście nie wiemy, ale Rada Gminy popiera realizację tej inwestycji i jeżeli zaistnieje taka konieczność, środki zostaną zwiększone (w tej lub kolejnej kadencji).

Cztery kolejne projekty uchwał dotyczyły wyrażenia zgody na zawarcie umów dzierżawy lub umów najmu części działek nr 23 w obrębie Biedrusko, nr 575 w obrębie Chłudowo oraz 379/14 i 23/8 w obrębie Suchy Las. Zgoda Rady Gminy była niezbędna ze względu na fakt, że były to kolejne umowy zawierane z tym samymi podmiotami. Radni jednogłośnie poparli uchwały.

Zmiany ustawowe w systemie oświaty narzuciły na Wójta Gminy, jako organ prowadzący szkoły, obowiązek określenia

## OSIEDLE GRZYBOWE



Jarosław  
Dudkiewicz  
Przewodniczący  
Zarządu Osiedla

Koniec wakacji i początek nowego sezonu to na osiedlu bardzo aktywny czas. Letnie miesiące także obfitowały w stałe propozycje integracyjno-rekreacyjne.



Wielu naszych mieszkańców wzięło udział w dożynkowym Złotnickim Świecie Plonów, które zorganizowało integracyj-

nie Koło Gospodyń Wiejskich Złotniki i Zarząd Osiedla Złotniki-Osiedle. Byliśmy też obecni na uroczystościach gminnych w Chłudowie. Zakończyliśmy wakacje sobotnim kinem plenerowym z przepięknym filmem Pedro Almodovara „Matki Równoległe”.

Latem odbywały się zajęcia plenerowe salsation na boisku, joga na polanie pod lasem, zajęcia świetlicowe seniorów, grupy TAI CHI, seniorów klubu „Dębowy Liść”, kółka brydżowego. Poza powyższymi zajęciami, od września organizowane są także zajęcia świetlicowe: fitness dla dorosłych, rytmiczno-taneczne dla dzieci,

z dziećmi (joga dla dzieci, fitness dla mam, równoległa nauka angielskiego dla dzieci). Spotkania organizacyjne i nowy tygodniowy grafik zajęć prezentujemy na naszym portalu ([osiedlegrzybowe.zlotniki.com/swietlica-osiedlowa-i-zajecia-plenerowe](http://osiedlegrzybowe.zlotniki.com/swietlica-osiedlowa-i-zajecia-plenerowe)).

Jesień przyniesie też kolejny już wyjazd plenerowy „grzybowe na grzybobraniu”. Zapraszamy wszystkich chętnych na sobotni autokarowy wyjazd 1 października. Na zgłoszenia czekamy do 18 września u przewodniczącego zarządu osiedla ([jaroslaw.dudkiewicz@onet.eu](mailto:jaroslaw.dudkiewicz@onet.eu)) lub pod postem na fb. Planujemy także październikowe wyjazdowe warsztaty grupy salsation – wyjazd do Grzybowa nad morzem.

Wśród naszych mieszkańców dyskutowanych jest kilka ważnych kwestii społecznych, takich jak: sprawa rewitalizacji placu Grzybowego, nasadzenia na osiedlu (plac Sokoła, skwer przy Jaskółczej), budowa ścieżki rowerowej przez osiedle czy poprawa stanu bezpieczeństwa nadmiernego ruchu kołowego np. w obrębie skrzyżowań równorzędnych czy choćby koreka w funkcjonowaniu linii autobusowej. Będziemy o tym rozmawiać na najbliższym Zebraniu Mieszkańców 12 września o godz. 19.00. Serdecznie zapraszamy do osiedlowej świetlicy, tym bardziej, że będziemy także decydować o Zadaniu Lokalnym '2023 oraz zadaniach realizowanych z budżetu centralnego Gminy.

kółko szachowe, zajęcia harcerskie szczeplu NOMADA. Ponadto planujemy nowe zajęcia dla seniorów oraz młodych mam

tygodniowego obowiązkowego wymiaru godzin zajęć pedagogów, pedagogów specjalnych, psychologów, logopedów, terapeutów pedagogicznych oraz doradców zawodowych. Do realizacji tego obowiązku konieczne było przyjęcie przez Radę Gminy stosownej uchwały – przyjęto ją jednogłośnie.

Ostatnia uchwała przyjęta podczas sesji dotyczyła zmiany uchwały w sprawie wzoru deklaracji o wysokości opłat za gospodarowanie odpadami komunalnymi oraz warunków i trybu składania deklaracji za pomocą środków komunikacji elektronicznej. Zmianę uchwały wymusiła niekorzystna opinia Regionalnej Izby Obrachunkowej, która wskazała na uchybienia w treści i nakazała wprowadzenie korekt. Radni jednogłośnie przyjęli tę uchwałę.

Szczegóły przebiegu sesji oraz wyniki głosowań można znaleźć na stronie BIP Urzędu Gminy Suchy Las: [bip.suchylas.pl/294/protokoly-kadencja-2018-2023](http://bip.suchylas.pl/294/protokoly-kadencja-2018-2023).

Nagranie z XLVIII sesji Rady Gminy Suchy Las dostępne jest w serwisie eSesja.tv pod linkiem: [esesja.tv/transmisja/28759/xlviii-sesja-rady-gminy-suchy-las.htm](http://esesja.tv/transmisja/28759/xlviii-sesja-rady-gminy-suchy-las.htm).

## Zaproszenie do programu Karta Mieszkańca #SLjestemstad

Gmina Suchy Las wychodząc naprzeciw potrzebom mieszkańców proponuje udział w programie Karta Mieszkańca podmiotom gospodarczym, działającym na jej terenie. Projekt ma na celu poprawę warunków życia mieszkańców gminy oraz ich rodzin, utożsamianie się ich z miejscem zamieszkania oraz promocję lokalnych przedsiębiorstw.

Partnerem sucholeskiej Karty Mieszkańca może zostać każdy przedsiębiorca. Zapraszam i zachęcam do udziału w programie wszystkie podmioty, małe i duże firmy oraz organizacje lokalne, które pragną uczestniczyć w życiu lokalnej społeczności.

Dla partnerów to także dodatkowa propozycja marketingowa na przedstawienie swoich usług i wypromowanie własnej działalności gospodarczej. To możliwość zaprezentowania się i

umieszczania akcji promocyjnych na dedykowanym Karcie Mieszkańca portalu internetowym oraz w aplikacji mobilnej, jak również podczas imprez i festynów organizowanych przez gminę.

Przyłączenie się do programu pozwoli firmie zareklamować swoją działalność poprzez zaoferowanie swoim klientom różnego rodzaju udogodnień takich jak rabaty, zniżki, bonusy oraz inne profity, które są zawsze pozytywnie odbierane przez konsumentów.

Zachęcam do złożenia deklaracji udziału w programie już dziś poprzez stronę internetową [www.suchylas.pl](http://www.suchylas.pl). Wszelkie informacje o projekcie udzielane są przez koordynatora sucholeskiej Karty Mieszkańca panią Anetę Balcerk, e-mail: [aneta.balcerk@suchylas.pl](mailto:aneta.balcerk@suchylas.pl), telefon: 61 8926 287.

Wójt Gminy Suchy Las  
Grzegorz Wojtera

FORMULARZ  
ZGŁOSZENIOWY



FILM PROMOCYJNY



# Święto Policji w Suchym Lesie

29 lipca w sali widowiskowej Centrum Kultury i Biblioteki Publicznej Gminy Suchy Las odbyła się uroczysta zbiórka z okazji Święta Policji.

Tegoroczna uroczystość, w której udział wzięli funkcjonariusze z komisariatów w Suchym Lesie, Dopiewie, Tarnowie Podgórnym i posterunku w Rokietnicy, była okazją do nadania mundurowym aktów mianowania na wyższe stopnie policyjne, wręczenia wyróżnień zasłużonym współpracownikom, jak również złożenia podziękowań za codzienną służbę w imię bezpieczeństwa i porządku publicznego. W uroczystości wzięli udział również rodziny mundurowych oraz przedstawiciele poznańskiej Policji, władz samorządowych, związków zawodowych oraz zaprzyjaźnionych służb.

Uroczystość rozpoczęła się od złożenia meldunku przez dowódcę uroczystości mł. asp. Dominika Krawniaka Komendantowi Miejskiemu Policji w Poznaniu insp. Robertowi Kasprzykowi. Następnie odśpiewano hymn Rzeczypospolitej Polskiej i uczczono minutą ciszy zmarłych w ostatnim czasie funkcjonariuszy, pracowników samorządowych, kolegów i przyjaciół.

Następnie gospodarz tegorocznej uroczystości Komendant Komisariatu Policji w Suchym Lesie kom. Dominik Sierżant wygłosił okolicznościowe przemówienie, po czym nastąpił moment wręczenia aktów mianowania na wyższe stopnie policyjne.

Z okazji Święta Policji Komendant Wojewódzki Policji w Poznaniu nadinsp. Piotr Mąka awansował:

- podkom. Dominika Sierżanta – na stopień komisarza Policji,
- podkom. Radosława Lewoszko – na stopień komisarza Policji,
- asp. Michała Tomalę – na stopień starszego aspiranta Policji,
- mł. asp. Adama Dorosza – na stopień aspiranta Policji,
- mł. asp. Agatę Welter – na stopień aspiranta Policji,
- mł. asp. Daniela Kamińskiego – na stopień aspiranta Policji,
- sierż. sztab. Bartosza Dudeka – na stopień młodszego aspiranta Policji,
- sierż. sztab. Beatę Gołąb-Woźniak – na stopień młodszego aspiranta Policji,
- sierż. sztab. Michała Orczykowskiego – na

- stopień młodszego aspiranta Policji,
- sierż. Marcina Zawiasa – na stopień młodszego aspiranta Policji,
- sierż. sztab. Dawida Worocha – na stopień młodszego aspiranta Policji,
- st. sierż. Adriana Szczepankiewicza – na stopień sierżanta sztabowego Policji,
- sierż. Marcina Lembrycha – na stopień starszego sierżanta Policji,
- sierż. Agnieszkę Wojkiewicz – na stopień starszego sierżanta Policji,
- st. post. Krzysztofa Bogajczyka – na stopień sierżanta Policji,
- st. post. Damiana Pacholczyka – na stopień sierżanta Policji.

Z okazji Święta Policji Komendant Miejski Policji w Poznaniu insp. Robert Kasprzyk awansował:

- post. Cezarego Grabowskiego – na stopień starszego posterunkowego Policji,
- post. Julitę Władysiak – na stopień starszego posterunkowego Policji,
- post. Katarzynę Dolębę – na stopień starszego posterunkowego Policji.

Następnie odbyło się wręczenie wyróżnień. Decyzją Przewodniczącego Zarządu Głównego Niezależnego Samorządnego Związku Zawodowego Policjantów oraz wielkopolskiej Policji następującym policjantom nadano:

- kom. Radosławowi Lewoszko – Medal Tyśiąclecia Powstania Policji Państwowej,
- asp. szt. Sebastianowi Kołodziejczykowi – Medal 30-lecia Powstania Niezależnego Samorządnego Związku Zawodowego Policjantów.

Decyzją Przewodniczącego Zarządu Wojewódzkiego Niezależnego Samorządnego Związku Zawodowego Policjantów Województwa Wielkopolskiego za zasługi na rzecz NSZZ Policjantów oraz wielkopolskiej Policji brązowy medal otrzymali:

- st. sierż. Piotr Dworzyński,
- mł. asp. Piotr Kietrys oraz:
- pani Justyna Radomska – Kierownik Referatu Komunalnego Urzędu Gminy Suchy Las,
- pan Krzysztof Nowaczyk – przedsiębior-

- ca z gminy Dopiewo,
- pani Małgorzata Soberska – Komisariat Policji w Suchym Lesie,
- pan Marcin Buliński – Zastępca Wójta Gminy Suchy Las,
- pan Paweł Kurosz – Dyrektor Wydziału Bezpieczeństwa i Zarządzania Kryzysowego Powiatu Poznańskiego,
- pani Katarzyna Paulus – Skarbnik Gminy Rokietnica.

Decyzją Przewodniczącego Zarządu Wojewódzkiego Niezależnego Samorządnego Związku Zawodowego Policjantów Województwa Wielkopolskiego za zasługi na rzecz Zarządu Głównego Niezależnego Samorządnego Związku Zawodowego Policjantów oraz wielkopolskiej Policji nadano Medal 30. Rocznicy Śmierci st. sierż. Marka Sienickiego asp. Agacie Welter.

Decyzją Zarządu Wojewódzkiego Niezależnego Samorządnego Związku Zawodowego Policjantów nadano Miniaturę Kryształowej Gwiazdy:

- st. sierż. Piotrowi Dworzyńskiemu, laureatowi Kryształowej Gwiazdy 2019.

Przewodniczący Zarządu Terenowego okolicznościowymi ryngrafami wyróżnił:

- prokuratora Jarosława Lewickiego z Prokuratury Rejonowej Poznań-Stare Miasto w Poznaniu,
- pana Tomasza Łubińskiego – Wicestarszę Powiatu Poznańskiego,
- pana Radosława Banaszaka – Przewodniczącego Rady Gminy Suchy Las.

Po wręczeniu awansów i wyróżnień głos zabrał Komendant Miejski w Poznaniu insp. Robert Kasprzyk, który dziękował za wsparcie samorządom, zaprzyjaźnionym służbom i wszystkim osobom współpracującym z Policją. Komendant szczególnie podziękował Kolegom i Koleżankom z Policji za zaangażowanie w obliczu wielu nowych obowiązków związanych z pandemią, kryzysem na wschodniej granicy oraz wojną w Ukrainie.

Przemówienia wygłosili również Wicestarsza Tomasz Łubiński, Wójt Gminy Suchy Las Grzegorz Wojtera, Wójt Gminy Rokietnica Bartosz Derech, Wójt Gminy Tarnowo Podgórne Tadeusz Czajka, Wójt Gminy Dopiewo Paweł Przepióra, jak również Przewodniczący 50. Zarządu Terenowego asp. szt. Tomasz Klonowski.

Małgorzata Dawidowska



FOT. M. DAWIDOWSKA

## Skorzystaj z platformy wymiany informacji z Policją

Dzięki wysypiska śmieci, nieprawidłowe parkowanie, przekraczanie dozwolonej prędkości – to zgłoszenia mieszkańców, które z terenu gminy wpłynęły do Krajowej Mapy Zagrożeń Bezpieczeństwa.

Krajowa Mapa Zagrożeń Bezpieczeństwa to interaktywne narzędzie, które pozwala przekazywać Policji informacje o niebezpiecznych miejscach, sytuacjach, do których dochodzi w okolicy. Mieszkańcy za jego pośrednictwem mogą wskazać w

danej lokalizacji np. gdzie doszło do aktów wandalizmu, niszczenia zieleni, gdzie przekraczana jest dozwolona prędkość lub dochodzi do nieprawidłowego parkowania. Kategorii zagrożeń



jest obecnie 27.

Jak informuje Dominik Sierżant, Komendant Komisariatu Policji w Suchym Lesie, każde ze zgłoszeń traktowane jest przez funkcjonariuszy poważnie. Policjanci dokonują jego weryfikacji i podejmują odpowiednie działania.

Krajowa Mapa Zagrożeń Bezpieczeństwa dostępna jest poprzez stronę internetową [www.policja.pl](http://www.policja.pl) lub aplikację Geoportal Mobile.

bs

## Spacer z psem

Kilka razy dziennie chodzę na spacer z Whisky. Whisky to suczka, adoptowana ze schroniska dla zwierząt. Prawdopodobnie mocno skrzywdzona przez ludzi, chorobliwie nieufna i czujna. Tydzień po tygodniu, miesiąc po miesiącu – zdobywamy sobie jej zaufanie. Ale nie o tym chciałam pisać.

Dzięki spacerom z moim psem dołączyłam do grona „psiarzy” – osób kochających swoje psy, wyprowadzających je na spacer. Podczas przypadkowych spotkań na ulicy rozmawiamy o różnych sprawach, w szczególności o naszych pieskach. Nie raz trzeba przerwać, by za pomocą foliowej torebki posprzątać po swoim pupilu. I tu pojawia się pierwszy problem – co z tą torebką zrobić. Koszy na psie odchody czy nawet zwykłych ulicznych koszy na śmieci jest w Suchym Lesie zdecydowanie za mało. Warto o tym pomyśleć, składając osiedlowe wnioski do budżetu Gminy na 2023 rok.

Kiedy chodzimy z Whisky po ulicach Suchego Lasu, staram się omijać te miejsca, gdzie zza płotu obszczekują nas inne psy, a płot dziurawy, na przykład załatany zatkniętą starą deską. Wystarczy jedno sprytnie posunięcie łapą i duży, rozwścieczony pies

znajdzie się na ulicy. Albo płot tak skonstruowany, że agresywny pies wystawia przez niego cały swój łeb. Początkowo myślałam,



że może jestem przewrażliwiona. Rozmowy z innymi spacerowiczami z psami utwierdziły mnie jednak w przekonaniu, że moje spostrzeżenia nie są odosobnione. Miła pani z niedużym psem opowie-

działa mi o jego kilkumiesięcznym leczeniu w klinice dla psów, po pogryzieniu przez wilczura, który grasował po ulicy, bo właściciel... zapomniał zamknąć furtkę. Ulicą, gdzie mieszka ów wilczur (i zapominalski właściciel) staram się nie chodzić. Inne spotkanie. Właścicielka średniej wielkości pieska ostrzega mnie: tam lepiej nie chodzić, za płotem trzy groźne psy, gdy właściciel otwiera bramę, aby wyjechać samochodem, nie zawsze pamięta o zamknięciu psów w domu... Jednego przechodzącego obok pieska już zagryzły.

Dlaczego o tym piszę? Bo chciałabym w imieniu wszystkich właścicieli psów łagodnych i bezbronnych zaapelować do tych z Państwa, którzy niewystarczająco pilnują swoich pupili, o zwiększenie uważności, a może o trochę więcej wyobraźni. Wszyscy kochamy swoje psy. I te łagodne, i te zadziorne, stwarzające zagrożenie dla innych zwierzątek. Ale od nas – właścicieli psów zależy, czy wszystkie nasze pieski będą bezpieczne. Chciałabym chodzić z moją Whisky po wszystkich malowniczych uliczkach naszej gminy.

Joanna Nowak

## ADOPTUJ PSYjaciela!

Jeśli coś może przynieść więcej szczęścia niż pies... To chyba tylko dwa psy! Dzisiaj przedstawiamy Państwu duet przyjaciół, którzy najbardziej na świecie chcieliby znaleźć wspólny dom. Przed Państwem BRONIA I KIEROWNIK.

Bronia to niewielka, włochata blond piękność w wieku około 4 lat. Jest bardzo wesoła i kocha ludzi, a jej ulubionym zajęciem jest przesiadywanie wolontariuszom na kolanach. Jest też jednak nieśmiała i płochliwa, więc potrzebuje spokojnego domu za miastem, bez małych dzieci.

Z kolei Kierownik to psiak średniej wielkości w wieku około 8 lat. Psiak nie miał w swoim życiu szczęścia – trafił do nas z innego schroniska, a po jakimś czasie do nowego domu. Niestety został oddany

z uwagi na jego ucieczki (potrafi pokonywać ogrodzenia). Kierownik to bardzo łagodny i przyjazny pies, który bardzo potrzebuje kontaktu z ludźmi. Szukamy dla niego opiekunów, którzy poradzą sobie ze strachami psiaka i nauczą ich pokonywania.

Zarówno Bronia, jak i Kierownik dobrze dogadują się z innymi psami – psi towarzysz jest dla nich wielkim oparciem, dlatego chcielibyśmy im znaleźć wspólny dom albo osobne domy, w którym każde z nich miałoby psiego przyjaciela.

Jeżeli chcielibyście poznać Bronię i Kierownika, prosimy o kontakt pod nr tel. 783 552 272 w celu ustalenia terminu spotkania. Zapraszamy również do odwiedzenia strony internetowej schroniska: [schronisko-skalowo.pl](http://schronisko-skalowo.pl) oraz naszego



profilu na Instagramie: przystanekskalowo.



## Ostatnie takie awanse przed zmianami

W drugiej połowie sierpnia w Urzędzie Gminy Suchy Las odbyło się uroczyste wręczenie awansów zawodowych nauczyciela mianowanego. W tym roku otrzymały je trzy Panie – z Zespołu Szkół w Chludowie, Przedszkola w Zespole Szkół w Biedrusku i Szkoły Podstawowej nr 1 w Suchym Lesie. Obecny na spotkaniu nauczycielkom gratulacje złożyli Marcin Buliński, Zastępca Wójta Gminy Suchy Las oraz Violetta Pałacz, Kierownik Referatu Oświaty i Sportu Urzędu Gminy.



FOT. B. STACHOWIAK

## Bezpiecznie w nowy rok szkolny

Czytelne i widoczne oznakowanie, sprawne urządzenia bezpieczeństwa ruchu drogowego, to ważne elementy służące ochronie zdrowia i życia m.in. pieszych. Dlatego też przed nowym rokiem szkolnym na terenie gminy, w obrębie wszystkich placówek oświatowych dokonano komisyjnego przeglądu układów komunikacyjnych.

– Na lipcowym, comiesięcznym posiedzeniu zespołu zadaniowego ds. bezpieczeństwa i porządku publicznego temat ten był szeroko omawiany – informuje Józef Klimczewski z Referatu Komunalnego Urzędu Gminy Suchy Las. – Wówczas zapadła decyzja, że 3 sierpnia odbędzie się komisyjny przegląd układów komunikacyjnych wokół wszystkich placówek oświatowych – szkół i przedszkoli.

Przegląd został przeprowadzony przez

pracownika Referatu Komunalnego oraz funkcjonariusza sucholeskiej Policji i zakończył się protokołem. Na jego podstawie przez cały sierpień realizowane były wszystkie niezbędne działania, których nadrzędnym celem była poprawa bezpieczeństwa.

W szczególności zwrócono uwagę na oznakowanie – zarówno pozio-

me, jak i pionowe. Odnowione zostały napisy „szkoła” oraz tzw. zebry, a uszkodzone znaki i słupki drogowe wymieniono. Dokonano także korekty drzew i krzewów zasłaniających widoczność przy przejściach dla pieszych.

Wręczeniu awansów zawodowych towarzyszyło uroczyste złożenie ślubowania, którego treść nauczyciele potwierdzili podpisem: *Ślubuję rzetelnie pełnić mą powinność nauczyciela wychowawcy i opiekuna młodzieży, dążyć do pełni rozwoju osobowości ucznia i własnej, kształcić i wychowywać młode pokolenie w duchu umiłowania Ojczyzny, tradycji narodowych, poszanowania Konstytucji Rzeczypospolitej Polskiej. Tak mi dopomóż Bóg.*

Awans zawodowy nauczyciela w Polsce jest uregulowany prawnie w Karcie Nauczyciela. Warunkiem nadania nauczycielowi kolejnego stopnia awansu zawodowego jest spełnienie przez niego szeregu wymagań kwalifikacyjnych, w przypadku części z nich zdania także egzaminu przed komisją kwalifikacyjną.

Do tej pory awansy zawodowe nauczyciela składał się z czterech etapów: stażysta, nauczyciel kontraktowy, nauczyciel mianowany, nauczyciel dyplomowany. Sierpniowe wręczenie awansów nauczycielom według tego systemu było jednak ostatnim przed zmianami.

– Obecnie w Dzienniku Ustaw ukazała się znowelizowana Karta Nauczyciela. Zmiany dotyczą m.in. wprowadzenia dwóch stopni awansu zawodowego: nauczyciela mianowanego oraz nauczyciela dyplomowanego. Nowelizacja obejmuje też przepisy dotyczące oceny nauczyciela – wyjaśnia Violetta Pałacz, Kierownik Referatu Oświaty i Sportu Urzędu Gminy.

bs

me, jak i pionowe. Odnowione zostały napisy „szkoła” oraz tzw. zebry, a uszkodzone znaki i słupki drogowe wymieniono. Dokonano także korekty drzew i krzewów zasłaniających widoczność przy przejściach dla pieszych.

BS

### REKLAMA



początek sezonu zajęć 03.10.2022

Suchy Las,  
Nowy Rynek 4

kontakt@paniodangielskiego

English  
Preschool Club

nauka języka angielskiego dla  
dzieci w wieku przedszkolnym

tel. 797 628 502










## Bezpłatne szkolne bilety dla uczniów

Na podstawie Uchwały nr XXI/250/20 Rady Gminy Suchy Las z dnia 9 lipca 2020 r. w sprawie określenia uprawnień do korzystania z bezpłatnych przejazdów środkami transportu zbiorowego dla uczniów szkół podstawowych na terenie oraz poza terenem gminy Suchy Las, istnieje możliwość przyznania uczniom prawa do bezpłatnych szkolnych biletów sieciowych, uprawniających do poruszania się na terenie gminy Suchy Las i poza nią w ramach aglomeracyjnego systemu transportu publicznego, zarządzanego przez Zarząd Transportu Miejskiego w Poznaniu.

Zgodnie z powyższym Gmina Suchy Las rozpoczęła działania w celu rozpowszechnienia informacji w placówkach oświatowych na terenie gminy Suchy Las.

Bilet szkolny (ważny od 1 października do 30 września) aktywowany zostanie w formie Poznańskiej Elektronicznej Karty Aglomeracyjnej (PEKA) lub Poznańskiej Elektronicznej Karty Aglomeracyjnej Junior (PEKA Junior). Będzie obowiązywał na obszarze stref biletowych A+B+C+D.

UWAGA: Uprawnionymi do biletów są uczniowie szkół podstawowych zamieszkałi na terenie gminy, których rodzice lub prawni opiekunowie wskazują, że adresem

ich miejsca zamieszkania do celów rocznego rozliczenia podatku dochodowego jest gmina Suchy Las.

W celu aktywacji bezpłatnego biletu szkolnego dla uczniów uczęszczających do szkół podstawowych na terenie gminy Suchy Las, konieczne jest złożenie w placówce oświatowej, do której uczeń uczęszcza, imiennej karty PEKA lub karty PEKA Junior, której posiadaczem jest uczeń, w



terminie od rozpoczęcia roku szkolnego do 16 września każdego roku kalendarzowego, w okresie pracy sekretariatów wszystkich placówek oświatowych zlokalizowanych na terenie gminy Suchy Las.

W celu aktywacji bezpłatnego biletu szkolnego dla uczniów uczęszczających do szkół podstawowych poza terenem gminy Suchy Las (objętych aglomeracyjnym systemem transportu publicznego) konieczne jest złożenie w Urzędzie Gminy Suchy Las imiennej karty PEKA lub karty PEKA Junior, której posiadaczem jest uczeń, w

terminie od rozpoczęcia roku szkolnego do 16 września każdego roku kalendarzowego, w okresie pracy Urzędu Gminy Suchy Las.

Zachęcamy do jak najszybszego składania wniosku o wydanie karty PEKA lub PEKA Junior. Karty PEKA złożone w placówkach oświatowych lub w Urzędzie Gminy Suchy Las po terminie 16 września nie zostaną uwzględnione.

## Безкоштовний громадський транспорт для українських учнів початкових класів зі статусом UKR

Пані та Панове, на підставі Постанови № XLIV/498/22 Ради Гміни Сухи Лас від 24 березня 2022 року про обсяги допомоги громадянам України у зв'язку зі збройним конфліктом на території цієї країни учням початкових класів у гміні Сухи Лас та за її межами надається право на безкоштовний проїзд у межах гміни Сухи Лас та за її межами, як агломераційної частини системи громадського транспорту, якою керує Управління громадського транспорту в Познані.

Шкільний квиток (дійсний з 1 жовтня по 30 вересня) буде активований у вигляді Познанської електронно агломераційної картки (PEKA) або Познанської електронно агломераційної картки Junior (PEKA Junior). Квиток можна буде використовувати в квиткових зонах

A+B+C+D.

ПРИМІТКА: Право на отримання квитків мають учні початкових класів зі статусом UKR, батьки або законні опікуни яких при подачі карти PEKA в Ужонді Гміни підтвердять, що їх поточним місцем проживання є гміна Сухи Лас.

Для того щоб активувати безкоштовний шкільний квиток для учнів початкових класів гміни Сухи Лас як і для учнів, які навчаються в початковій школі за межами гміни Сухи Лас (охоплених агломераційною системою громадського транспорту), необхідно подати в управління гміни Сухи Лас:

- персональну картку PEKA або картку PEKA Junior, власником якої є учень. Подача заявки можлива з початку навчального року по 16 вересня 2022 року в години роботи Ужонду Гміни Сухи Лас.

Всім тим, у кого немає картки PEKA, рекомендуємо якомога швидше самостійно подати заявку на вироблення карти PEKA або PEKA Junior до Управління громадського транспорту в Познані (ZTM).

Картки PEKA, які будуть подані до Ужонду Гміни Сухи Лас після 16 вересня поточного року, не будуть активовані.

## Miesiąc na złożenie wniosku o świadczenie

Informujemy, że zgodnie z Ustawą z dn. 12 marca 2022 r. o pomocy obywatelom Ukrainy w związku z konfliktem zbrojnym na terytorium tego państwa Art. 13:

**1e. Wniosek o świadczenie pieniężne składa się w terminie miesiąca od**

**ostatniego dnia okresu objętego wnioskiem.**

**1f. Wniosek o świadczenie pieniężne złożony z uchybieniem terminu, o którym mowa w ust. 1e, pozostawia się bez rozpoznania.**

**Przykład:**

*Obywatel Ukrainy przekroczył granicę 1 marca. Prawo do świadczenia mija po 120 dniach (lub krócej w zależności od okresu przyjmowania), tj. 28 czerwca. Wniosek o świadczenie należy złożyć najpóźniej jeden miesiąc po 28 czerwca, czyli do 28 lipca.*

# PLAN USPOKOJENIA RUCHU versus MY MIESZAŃCY

„Nie widziałam, a już wiem” to cykl artykułów, który dedykuje wszystkim mieszkańcom gminy Suchy Las, zainteresowanym naszymi lokalnymi sprawami.

Jeśli chcemy na danym obszarze wprowadzić plan uspokojenia ruchu, to musimy bardzo dokładnie sprecyzować czemu on ma służyć. Wszyscy jesteśmy użytkownikami dróg. Nie chcę nas mieszkańców gminy Suchy Las kategorizować na tych, którzy poruszają się samochodami, rowerami czy pieszo. Większość i tak należałaby do każdej z wymienionych grup.

Dlatego bardzo ważne dla mnie jest, żebyśmy mieli taką organizację ruchu, która pozwoli na osiągnięcie kompleksowego efektu poprawy bezpieczeństwa, zmniejszenie uciążliwości transportu i polepszenie przestrzeni publicznej w obszarach zabudowanych.

Możemy to osiągnąć poprzez spowodowanie pożądanych zachowań uczestników ruchu i zapobieganie zachowaniom niepożądanym.

Można formułować wiele definicji uspokojenia ruchu, jednak jego cel i zakres pozostaną te same: jest to kompleksowe działanie, które dąży do stworzenia bezpiecznych warunków do poruszania się w obszarze zabudowanym, w pierwszym rzędzie z uwzględnieniem potrzeb pieszych i rowerzystów. Główny cel uspokojenia ruchu sprowadza się do egzekwowania i przestrzegania przepisów, szczególnie ograniczeń prędkości, za pomocą fizycznych rozwiązań technicznych na drogach i ulicach, bez karania kierowców mandata-

mi. Dlatego też w odniesieniu do uspokojenia ruchu mówi się o pozytywnym egzekwowaniu przepisów.

Wraz z wójtem Grzegorzem Wojterą, zastępcą wójta Marcinem Bulińskim, Józefem Klimczewskim z Referatu Komu-



Radny Maciej Jankowiak, wójt Grzegorz Wojtera, radna Wiesława Prycińska

nalnego Urzędu Gminy oraz przy wsparciu Zarządu Osiedla Suchy Las pod uwagę bierzemy logikę rozwiązań dotyczących uspokojenia ruchu, ich komfort i przede wszystkim bezpieczeństwo.

Chcemy, żeby efektem naszych działań było zapewnienie bezpiecznej prędkości pojazdów, żeby ulice cechowała organizacja elementów ruchu, które fizycznie uniemożliwią rozwijanie nadmiernych i niedopuszczalnych przepisami prędkości oraz zapobiegają innym niebezpiecznym i nieprzepisowym zachowaniom, jak na przykład wyprzedzanie w miejscach nie-

dozwolonych. Towarzyszy temu budowa chodników i ścieżek rowerowych, co ma zapewnić bezpieczeństwo ruchu pieszych i rowerzystów. Bardzo istotne dla nas jest również zapewnienie bezpiecznych miejsc do postoju i odpowiednie kształtowanie przestrzeni parkingowych.



Uspokojenie ruchu przynosi najwięcej pożytku pieszym i rowerzystom, gdyż to oni są najbardziej zagrożeni wypadkiem, jednak z poprawy bezpieczeństwa korzystają wszyscy uczestnicy ruchu.

W konsekwencji, pomimo tego, że zachodnia część Suchego Lasu ma zatwierdzony POR (projekt uspokojenia ruchu) postanowiliśmy okresowo wstrzymać jego zakres dotyczący podporządkowania ulic Szkółkarskiej i Powstańców Wielkopolskich ulicom Jagodowej, Poziomkowej i Borówkowej. Do tematu powrócimy, kiedy wymienione ulice zostaną

poszerzone i wyremontowane – o co będę zabiegała w najbliższym czasie, składając stosowne wnioski do budżetu.

Tymczasem zgodnie z zatwierdzonym nowym projektem i wnioskami mieszkańców oraz Zarządu Osiedla Suchy Las, na ulicach Promienistej i Bajkowej został wprowadzony jeden kierunek ruchu drogowego. Mieście proszę Drodzy Sąsiedzi na to szczególne baczenie, ponieważ jadąc „na pamięć” można spowodować ogromne niebezpieczeństwo na drodze.

Pozdrawiam serdecznie  
Wiesława Prycińska  
Radna Gminy Suchy Las

## Bajkowa i Promienista – jednokierunkowe

Od 24 sierpnia nastąpiła zmiana organizacji ruchu na Promienistej i Bajkowej w Suchym Lesie. Na ulicach tych został wprowadzony jeden kierunek ruchu drogowego.

Zmiana ta, to efekt wdrażanego nowego projektu organizacji ruchu na terenie osiedla Suchy Las. Jednym z jego elementów, który wcześniej został uzgodniony z mieszkańcami, jest wprowadzenie ruchu jednokierunkowego na wspomnianych ulicach.

O szczegółach informuje Józef Klimczewski z Referatu Komunalnego Urzędu Gminy Suchy Las.

**Na ulicy Promienistej, od ulicy Jagodowej do ulicy Borówkowej wprowadziliśmy jeden kierunek ruchu. Zasto-**

sowane oznakowanie wyrażone znakiem drogowym D-3 „droga jednokierunkowa” zostało zamontowane na początku drogi jednokierunkowej, na skrzyżowaniu ulicy Promienistej – wlot z ulicy Jagodowej. Na skrzyżowaniu ulicy Borówkowej – wlot w ulicę Promienistą – obowiązuje zakaz wjazdu wyrażony znakiem pionowym B-2 „zakaz wjazdu”.

**Na ulicy Promienistej, od ulicy Miłej do ulicy Nizinnej został wprowadzony jeden kierunek ruchu. Zastosowane zostało oznakowanie wyrażone znakiem**

drogowym D-3 „droga jednokierunkowa”, które znajduje się na początku drogi jednokierunkowej, na skrzyżowaniu ulicy Promienistej – wlot z ulicy Miłej. Na skrzyżowaniu ulicy Promienistej – wlot z ulicy Nizinnej – obowiązuje zakaz wjazdu wyrażony znakiem pionowym B-2 „zakaz wjazdu”. Ulica Promienista od Nizinnej do Borówkowej pozostaje dwukierunkowa!

**Na ulicy Bajkowej od ulicy Jagodowej do ulicy Borówkowej obowiązuje jeden kierunek ruchu.** Zastosowane oznakowanie wyrażone znakiem drogowym D-3 „droga jednokierunkowa” zostało zamontowane na początku drogi jednokierunkowej na skrzyżowaniu ulicy Bajkowej – wlot z ulicy Jagodowej. Na skrzyżowaniu ulicy Bajkowej wlot z ulicy Borówkowej obowiązuje zakaz wjazdu wyrażony znakiem pionowym B-2 „zakaz wjazdu”.

BS

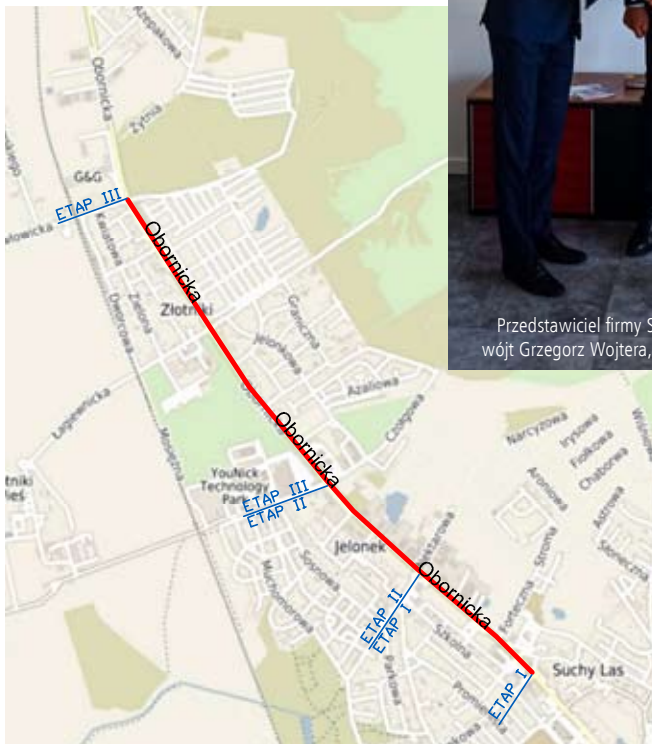
# Powstaje projekt arterii rowerowej wzdłuż Obornickiej

Do 30 listopada 2023 roku ma powstać projekt ścieżki pieszo-rowerowej wzdłuż ulicy Obornickiej. Na początku sierpnia, w obecności Wójta Gminy Grzegorza Wojtery, została podpisana umowa na to zadanie.

Swoje podpisy pod dokumentem złożyli Gerard Masłowski, Prezes Lokalnej Agencji Rozwoju Gospodarczego Gminy Suchy Las, spółki będącej inwestorem zastępczym w imieniu i na rzecz Gminy, oraz ze strony wykonawcy Mariusz Szmyd, Zastępca Dyrektora Generalnego firmy SAFEGE S.A.S. (oddział w Polsce).



Przedstawiciel firmy SAFEGE S.A.S. Mariusz Szmyd, wójt Grzegorz Wojtera, prezes LARG Gerard Masłowski

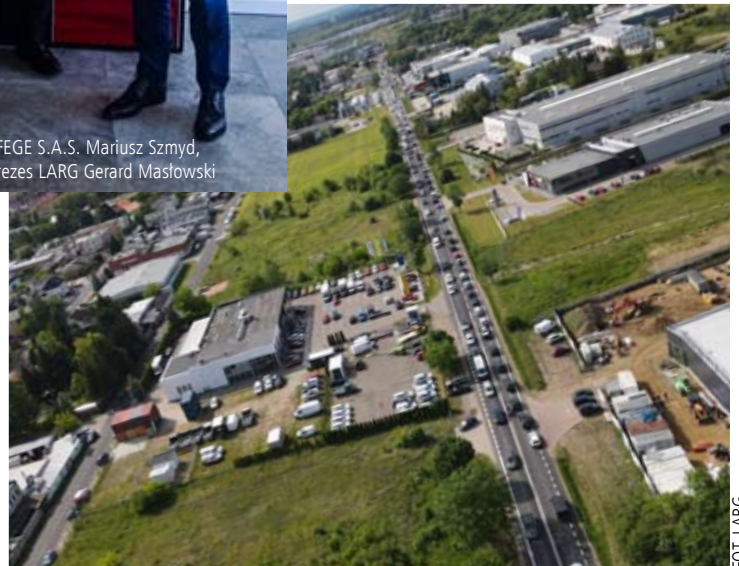


– Firma ta została zwycięzcą przetargu – informuje Gerard Masłowski, prezes LARG. – Jej zadaniem będzie wykonanie pełnej dokumentacji projektowej wraz z uzyskaniem na rzecz zamawiającego kompletu decyzji administracyjnych, zezwalających na wykonanie robót budowlanych. Prace projektowe będą przebiegały na podstawie koncepcji wykonanej na zlecenie Gminy w zeszłym roku i zakładają budowę wygodnej i bezpiecznej trasy z nawierzchnią ułożoną z masy bitumicznej.

Ścieżka pieszo-rowerowa została zaplanowana wzdłuż ulicy Obornickiej i ma powstać na odcinku od ulicy Borówkowej w Suchym Lesie do ulicy Pawłowskiej w Złotnikach.

Jej przebieg na tym odcinku zostanie szczegółowo przeanalizowany przez biuro projektowe. O tym, jak ścieżka ostatecznie zostanie poprowadzona dowiemy się z projektu budowlanego.

BS



FOT. LARG

REKLAMA



Zapisy CAŁY ROK!

[www.lechitki.pl](http://www.lechitki.pl)



W NURCIE BLISKOŚCI  
6 DNI W TYGODNIU

Żłobek Lechitki  ul. Powstańców Wielkopolskich 89, 62-002 Suchy Las  667 232 373

## Z kronik sucholeskiej Policji

W Biedrusku podczas kontroli drogowej został zatrzymany 29-letni mieszkaniec Skoków. Okazało się, że mężczyzna prowadził samochód na podwójnym gazie. Badanie wykazało u niego ponad 1,4 promila alkoholu we krwi.



Z kolei w Suchym Lesie policjanci Komendy Miejskiej Policji w Poznaniu dokonali zatrzymania 24-letniego mieszkańca powiatu poznańskiego, przy którym znaleźli narkotyki w postaci suszu roślinnego o wadze ponad 200 g oraz tzw. kryształ o wadze 300 g. Wobec mężczyzny sąd zastosował areszt.

Z terenu parkingu marketu spożywczego w Suchym Lesie został skradziony samochód marki Toyota wraz ze znajdującymi się wewnątrz przedmiotami o wartości 31 tys. zł. W wyniku podjętych czynności operacyjnych przez funkcjonariuszy sucholeskiej Policji sprawca został zatrzymany.

W Złotnikach policjanci z Komisariatu Policji w Suchym Lesie zatrzymali trzech sprawców kradzieży z marketu budowla-

nego. 41-letni mieszkaniec Opalenicy dokonał kradzieży elektronarzędzi na kwotę ok. 4000 zł. Z kolei 31-letni mieszkaniec Obornik oraz 40-letni mieszkaniec Rogoźna przywłaszczyli sobie materiały budowlane na kwotę ok. 1000 zł i 800 zł. We wszystkich przypadkach mienie zostało odzyskane.

Policjanci udaremnili także kradzież plecaków oraz urządzeń elektronicznych. Na gorącym uczynku zatrzymani zostali trzech mieszkańcy gminy.

### Plan działań priorytetowych dzielnicowych

Dzielnicowi w ramach realizacji półrocznego planu działań priorytetowych w okresie od 1 lipca do 31 grudnia prowadzą następujące działania prewencyjne:

#### Suchy Las

**Dzielnicowy sierż. szt. Michał Witaszek, tel. 519 064 710, 47 77 130 10**

Dzielnicowy prowadzi działania prewencyjne zmierzające do wyeliminowania przypadków spożywania alkoholu przez młodzież na terenie pustostanu na ul. Stefańskiego w Suchym Lesie. Wobec powyższego teren ten będzie kontrolowany zarówno przez policjantów, jak i strażników gminnych.

#### Suchy Las-Wschód, Jelonek

**Dzielnicowy sierż. szt. Łukasz Czeka-towski, tel. 516 904 469, 47 77 130 10**

Dzielnicowy prowadzi działania prewencyjne zmierzające do wyeliminowania przypadków niszczenia mienia i wykroczeń porządkowych na terenie Aktywnej Edukacji i Sportu przy ul. Bogusławskiego w Suchym Lesie. Wobec powyższego teren ten będzie kontrolowany zarówno przez policjantów, jak i strażników gminnych.

#### Złotniki, Złotkowo, Gołęczewo

**Dzielnicowy st. sierż. Piotr Karpiński, tel. 519 064 799, 47 77 130 10**

Dzielnicowy prowadzi działania prewencyjne zmierzające do wyeliminowania przypadków popełniania wykroczeń drogowych na ulicach Sosnowej i Muchomorowej w Złotnikach. Wobec powyższego teren ten będzie kontrolowany przez policjantów Komisariatu Policji w Suchym Lesie oraz Wydziału Ruchu Drogowego Komendy Miejskiej Policji w Poznaniu.

#### Chłudowo, Zielątkowo, Biedrusko

**Dzielnicowy mł. asp. Michał Orczykowski, tel. 519 064 711, 47 77 130 10**

Dzielnicowy prowadzi działania prewencyjne zmierzające do wyeliminowania przypadków popełniania wykroczeń drogowych, w tym przekraczania prędkości na ul. Dworcowej od DK 11 w Chłudowie do miejscowości Zielątkowo. Wobec powyższego teren ten będzie kontrolowany przez policjantów Komisariatu Policji w Suchym Lesie oraz Wydziału Ruchu Drogowego Komendy Miejskiej Policji w Poznaniu.

## Plac zabaw w Złotnikach otwarty!

W gminie powstał kolejny plac zabaw, tym razem w Złotnikach przy ulicy Kochanowskiego. Miejsce to zostało wyposażone w liczne urządzenia, z których dzieci mogły już korzystać po 20 sierpnia.



FOT. DAMIAN TORBA

### Co znajduje się na placu zabaw?

Dzieci mają do dyspozycji: piaskownicę, fabrykę piasku, huśtawkę podwójną oraz huśtawkę rodzinną, 2 bujaki, karuzelę, 2 urządzenia sprawnościowe. Na placu zabaw zamontowane zostały także ławki, kosze na śmieci oraz żagiel, który zacienia piaskownicę. Plac zabaw został ogrodzony, a cały teren wokół niego uporządkowany.

### Eko materiały

Co ciekawe, na placu zabaw zabawki oraz elementy małej architektury zostały wykonane głównie z drewna robinii. Drewno to charakteryzuje się trwałością, wyjątkową twardością, odpornością na wilgoć czy też kontakt z glebą.

### To nie wszystko

W kolejnych latach plac zabaw zostanie doposażony o kolejne urządzenia.

Damian Torba  
Referat Komunalny UG SL

# Można jeszcze składać wnioski o dodatek osłonowy

31 października mija termin składania wniosków o dodatek osłonowy. Ta rządowa forma wsparcia adresowana jest do gospodarstw domowych w związku z rosnącymi cenami energii, gazu i żywności. W tym przypadku zostały wprowadzone kryteria dochodowe.

Dodatek osłonowy przysługuje gospodarstwu domowemu, którego przeciętne miesięczne dochody nie przekraczają 2100 zł w gospodarstwie jednoosobowym albo 1500 zł na osobę w gospodarstwie wieloosobowym.

**Wysokości dopłat w ramach dodatku osłonowego**

- jednoosobowe gospodarstwo domowe otrzyma 400/500 zł\* przy założeniu, że dochód nie przekracza 2100 złotych miesięcznie,
- gospodarstwo 2-3 osobowe otrzyma

600/750 zł\* przy założeniu, że dochód nie przekracza 1500 złotych miesięcznie na osobę,

- gospodarstwo 4-5 osobowe otrzyma 850 zł/1062,50 zł\* przy założeniu, że dochód nie przekracza 1500 złotych miesięcznie na osobę,

- gospodarstwo 6 i więcej osobowe otrzyma 1150 zł/1437,50 zł\* przy założeniu, że dochód nie przekracza 1500 złotych miesięcznie na osobę.

\* Kwota dofinansowania uzależniona od źródła ogrzewania.

## Zasada złotówka za złotówkę

W przypadku dodatku osłonowego obowiązuje tzw. zasada złotówka za złotówkę. Oznacza to, że dodatek ten przyznawany jest nawet po przekroczeniu kryterium dochodowego, a kwota dodatku wówczas zostanie pomniejszona o kwotę tego przekroczenia. Minimalna kwota wypłacanych dodatków osłonowych wynosi 20 zł.

## Wniosek

W drugim terminie naboru wnioski przyjmowane są do 31 października 2022 roku, natomiast wypłata 100% dodatku zostanie zrealizowana do 2 grudnia 2022 roku.

W gminie Suchy Las wniosek o przyznanie dodatku osłonowego można pobrać ze strony internetowej Ośrodka Pomocy Społecznej w Suchym Lesie ([ops.suchylas.pl](http://ops.suchylas.pl)) lub w wersji papierowej w Ośrodku – Suchy Las, ul. W. Bogusławskiego 17, gdzie należy go również złożyć.

# Dodatek węglowy – trwa nabór wniosków

Od połowy sierpnia można składać wnioski o dodatek węglowy. W gminie Suchy Las do Ośrodka Pomocy Społecznej w Suchym Lesie – osobiście lub za pomocą poczty, a także online przez e-PUAP.

Wysokość dodatku węglowego wynosi 3000 zł i przysługuje gospodarstwom domowym, dla których głównym źródłem ogrzewania jest kocioł na paliwo stałe, kominiek, koka, ogrzewacz powietrza, trzon kuchenny, piecokuchnia, kuchnia węglowa lub piec kaflowy na paliwo stałe – zasilane węglem kamiennym, brykietem lub peletem, zawierającymi co najmniej 85% węgla kamiennego.

Jak informuje Ministerstwo Klimatu i Środowiska, w zaproponowanym rozwiązaniu nie ma kryteriów dochodowych, a dodatek przysługuje również gospodarstwom, które już zakupiły węgiel. Warunkiem otrzymania dodatku jest wpis lub zgłoszenie źródła ogrzewania do Centralnej Ewidencji Emisyjności Budynków.

– W gminie Suchy Las, zgodnie z decyzją – upoważnieniem Wójta Gminy – prowadzeniem postępowań w sprawach dotyczących wypłaty dodatku węglowego zajmuje się Ośrodek Pomocy Społecznej w Suchym Lesie – informuje Marcin Kołodziejczak, Sekretarz Gminy Suchy Las. – Na stronie internetowej Ośrodka ([ops.suchylas.pl](http://ops.suchylas.pl)) został zamieszczony wzór wniosku o wypłatę dodatku węglowego,

opublikowany w *Dzienniku Ustaw RP w dniu 16 sierpnia br.*

Więcej informacji o wypłacie dodatku węglowego można uzyskać również na stronie Ministerstwa Klimatu i Środowiska ([gov.pl/web/klimat/dodatek-weglowy](http://gov.pl/web/klimat/dodatek-weglowy)).

Ośrodek Pomocy Społecznej w Suchym Lesie mieści się przy ul. Bogusławskiego 17 (tel. 61 25 00 360).



## WNIOSEK przez ePUAP

Zaloguj się na portalu [epuap.gov.pl](http://epuap.gov.pl) do profilu zaufanego.

Wejdź w zakładkę „KATALOG SPRAW”, wybierz „SPRAWY OGÓLNE”, a następnie „PISMA DO URZĘDU”, „PISMO OGÓLNE DO PODMIOTU PUBLICZNEGO” i kliknij „ZAŁATW SPRAWĘ”.

Następnie ustaw adresata, czyli Ośrodek Pomocy Społecznej Suchy Las, wybierz rodzaj pisma (wniosek), wpisz jego tytuł (wniosek o dodatek węglowy), dodaj załącznik, czyli wcześniej wypełniony i opatrzony odręcznym podpisem wniosek. Postępuj DALEJ zgodnie ze wskazówkami.

# Węzły przesiadkowe w gminie Suchy Las

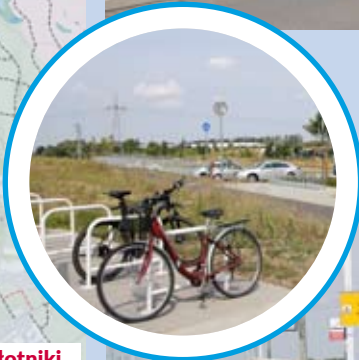
**Dbłość o środowisko i zdrowy rozwój gminy**



**Chłudowo**



**Gołęczewo**



**Złotniki**

**Złotniki - Grzybowe**



**Złotniki - Grzybowe**

- Zmodernizowane stacje kolejowe
- Parkingi P&R
- Wiaty rowerowe B&R
- Ścieżki rowerowe łączące węzły
- Niskoemisyjne autobusy



Szczecinek / Wyrzysk Osiek / Pila Gł. / Rogoźno Wlkp. → Poznań Gł.



**ROZKŁAD JAZDY ważny od 4 września 2022 roku**

Terminy kursowania	codziennie oprócz niedzieli	codziennie	w dni robocze	codziennie oprócz niedzieli	niedziela	codziennie	codziennie oprócz niedzieli	11.IX; 18.IX	codziennie oprócz niedzieli 5.IX - 23.IX	w niedziela oprócz niedzieli od 24.IX	codziennie oprócz niedzieli od 24.IX	w dni robocze oprócz 31 XI	codziennie 5.IX-23.IX	codziennie od 24.IX oraz 4.IX		
Numer pociągu	87202	87216	87228	87205/4	87204	87206	77730	87462	87323/2	87462	87323/2	77798	87340/1	87340/1		
Miejscowość	PKM 5	PKM 5	PKM 5	PKM 5	PKM 5	PKM 5	PKM 5	TRYGLAW	TRYGLAW	TRYGLAW	TRYGLAW	PKM 5	KOTWICA	KOTWICA		
Wargowo	o. 04:30	o. 05:35	o. 05:59	o. 06:29	o. 06:29	o. 07:00	o. 07:54	o. 08:52	o. 08:52	o. 08:52	o. 08:52	o. 10:42	o. 11:51	o. 11:51		
Chłudowo	o. 04:34	o. 05:38	o. 06:02	o. 06:32	o. 06:32	o. 07:03	o. 07:57	o. 08:55	o. 08:55	o. 08:55	o. 08:55	o. 10:45	o. 11:54	o. 11:54		
Gołęczewo	o. 04:38	o. 05:41	o. 06:05	o. 06:35	o. 06:35	o. 07:06	o. 08:00	o. 08:58	o. 08:58	o. 08:58	o. 08:58	o. 10:48	o. 11:57	o. 11:57		
Złotkowo	o. 04:41	o. 05:44	o. 06:08	o. 06:38	o. 06:38	o. 07:09	o. 08:03	o. 09:01	o. 09:01	o. 09:01	o. 09:01	o. 10:51	o. 12:00	o. 12:00		
Złotniki	o. 04:44	o. 05:47	o. 06:10	o. 06:41	o. 06:41	o. 07:12	o. 08:05	o. 09:04	o. 09:04	o. 09:04	o. 09:04	o. 10:54	o. 12:02	o. 12:02		
Złotniki Grzybowe	o. 04:46	o. 05:49	o. 06:12	o. 06:43	o. 06:43	o. 07:14	o. 08:07	o. 09:06	o. 09:06	o. 09:06	o. 09:06	o. 10:55	o. 12:04	o. 12:04		
Poznań Strzeszyn	o. 04:49	o. 05:52	o. 06:15	o. 06:46	o. 06:46	o. 07:17	o. 08:10	o. 09:09	o. 09:09	o. 09:09	o. 09:09	o. 10:58	o. 12:07	o. 12:07		
Poznań Podolany	o. 04:51	o. 05:55	o. 06:17	o. 06:48	o. 06:48	o. 07:20	o. 08:13	o. 09:12	o. 09:12	o. 09:12	o. 09:12	o. 11:01	o. 12:10	o. 12:10		
Poznań Główny	o. 04:58	o. 06:01	o. 06:23	o. 06:55	o. 06:55	o. 07:27	o. 08:19	o. 09:19	o. 09:19	o. 09:19	o. 09:19	o. 11:07	o. 12:16	o. 12:16		
	do Odolanowa (w dni robocze)							ze stacji Koszalin		ze stacji Koszalin		ze stacji Kolobrzeg		ze stacji Kolobrzeg		
	w dni robocze 5.IX-9.IX 6.X-28.X	w dni robocze oprócz 5.IX-9.IX 6.X-28.X	soboty, niedziele i święta	w dni robocze	w dni robocze oprócz 31 XI	codziennie 5.IX-23.IX	codziennie od 24.IX oraz 4.IX	codziennie	w dni robocze	codziennie od 24.IX oraz 4.IX	codziennie 5.IX-23.IX	codziennie oprócz 5.IX - 23.IX	codziennie 5.IX - 23.IX	codziennie 5.IX-23.IX	codziennie od 8.X oraz 4.IX	codziennie 24.IX-7.X
	87201/0	87201/0	87208	77542	77716	87442	87442	87104	77480	87321/0	87321/0	87214	87214	87444	87444	87444
	PKM 5	PKM 5	PKM 5	PKM 5	PKM 5	GWDA	[2]	PKM 5	PKM 5	RADEW	[2]	PKM 5	PKM 5	MUSZELKA	MUSZELKA	[1]
Wargowo	12:46	12:46	12:46	13:22	15:25	15:50	15:50	16:54	17:20	17:55	18:43	20:03	20:03	21:33	21:33	21:33
Chłudowo	12:49	12:49	12:49	13:25	15:28	15:53	15:53	16:57	17:23	17:57	18:46	20:06	20:06	21:36	21:36	21:36
Gołęczewo	12:52	12:52	12:52	13:28	15:31	15:56	15:56	17:00	17:26	18:00	18:49	20:09	20:09	21:39	21:39	21:39
Złotkowo	12:55	12:55	12:55	13:31	15:33	15:59	15:59	17:02	17:29	18:03	18:51	20:12	20:12	21:42	21:42	21:42
Złotniki	12:58	12:58	12:58	13:33	15:36	16:02	16:02	17:05	17:32	18:05	18:54	20:15	20:15	21:45	21:45	21:45
Złotniki Grzybowe	13:00	13:00	13:00	13:35	15:38	16:04	16:04	17:07	17:34	18:07	18:56	20:18	20:18	21:47	21:47	21:47
Poznań Strzeszyn	13:03	13:03	13:03	13:38	15:41	16:08	16:08	17:09	17:37	18:10	18:58	20:21	20:21	21:50	21:50	21:50
Poznań Podolany	13:06	13:06	13:06	13:41	15:43	16:11	16:11	17:12	17:39	18:12	19:01	20:24	20:24	21:52	21:52	21:52
Poznań Główny	13:13	13:13	13:13	13:47	15:50	16:18	16:18	17:18	17:46	18:19	19:07	20:30	20:30	21:59	21:59	21:59
	do Srody Wlkp.		do Srody Wlkp.		do Czempina		ze stacji Kolobrzeg	ze stacji Kolobrzeg	do Kalisza	ze stacji Koszalin	ze stacji Koszalin		ze stacji Kolobrzeg	ze stacji Kolobrzeg	ze stacji Kolobrzeg	ze stacji Kolobrzeg

# Bezpieczne podróże z Auto Watin Baranowo!

**TYLKO U NAS, DARMOWE SPRAWDZENIE TWOJEGO SAMOCHODU!**

Auto Watin to ponad 30 lat doświadczenia w branży motoryzacyjnej. Nasz obiekt w Baranowie dysponuje nowoczesnym salonem aut używanych i profesjonalnym serwisem samochodowym. Dodatkowo gwarantujemy pomoc specjalistów w zakresie finansowania zakupu poprzez kredyt czy leasing, a także fachowe doradztwo ubezpieczeniowe.



W trosce o Wasze bezpieczeństwo na drogach, zapraszamy na darmowe sprawdzanie samochodów. Skontrolujemy poziom oraz jakość płynów eksploatacyjnych (m.in. oleju silnikowego, płynu chłodzącego, płynu hamulcowego), nadwozie (stan oświetlenia zewnętrznego, stan akumulatora, wycieraczki, filtry kabinowy i powietrza) oraz podwozie



(stan ogumienia, hamulców, zawieszenie). Dodatkowo w ramach kontroli oferujemy ścieżkę diagnostyczną, czyli między innymi kontrolę siły hamowania, zbieżności kół, test sprawności amortyzatorów.

W serwisie samochodowym Auto Watin Baranowo, zajmujemy się naprawą pojazdów osobowych wszystkich marek. Posiadamy sprzęt diagnostyczny najwyższej klasy, kadrę wyszkolonych mechaników z wieloletnim doświadczeniem oraz dostęp do części zarówno oryginalnych, jak i alternatywnych.

Naprawy serwisowe i eksploatacyjne, przeglądy okresowe, wymiana oleju i serwis klimatyzacji, a wszystko to w konkurencyjnych cenach! W naszej myjni zadbamy o czystość Twojego samochodu, od szybkiego odświeżenia, po pranie tapicerki i pełen detailing z polerowaniem.

**Szukasz sprawdzonego serwisu samochodowego? Znajdziesz go po sąsiedzku.**

**Auto Watin Baranowo**  
ul. Samochodowa 1  
[www.auto-watin.pl](http://www.auto-watin.pl)  
tel.: +48 618 907 921

## Doskonalenie wpisane jest w Jakość

Zakład Komunikacji Publicznej Gminy Suchy Las po raz kolejny został wyróżniony znakiem „Wielkopolska Jakość” przez Wielkopolski Instytut Jakości w Poznaniu za doskonalenie metod zarządzania zgodnego z modelem EFQM.

Europejski Model Doskonałości EFQM, jak sama nazwa wskazuje, jest narzędziem służącym poprawie działalności firmy, wzmocnieniu jej potencjału, kreowaniu wartości dodanej, a w efekcie osiąga-

niu zaplanowanych wyników. Obejmuje wszystkie najważniejsze obszary jej funkcjonowania i dokładnie określa, jakie wymagania należy spełnić w tych obszarach.

Jeżeli chodzi o ZKP Suchy Las, Wielko-



polski Instytut Jakości dokonał przeglądu wdrożonych w spółce w ostatnim okresie procedur. Pozytywna ocena podejmowanych działań przelożyła się na przyznanie spółce Certyfikatu Europejskiego Systemu Wyróżnień i Nagród Jakości.

# Od 1 września w gminie nowa stawka opłaty za odpady

## Co musisz wiedzieć

Miesięczna stawka opłaty za gospodarowanie odpadami komunalnymi zbieranymi i odbieranymi w sposób selektywny od 1 września 2022 r. wynosi 33 zł od osoby.

Jeżeli właściciel nieruchomości nie wypełnia obowiązku zbierania odpadów komunalnych w sposób selektywny, stawka opłaty podwyższonej za gospodarowanie odpadami komunalnymi wynosi 132 zł od osoby.

## Nie musisz korygować / składać nowej deklaracji

Z Urzędu Gminy Suchy Las dla twojej nieruchomości zostanie dostarczone zawiadomienie o wysokości miesięcznej opłaty za gospodarowanie odpadami komunalnymi wg nowej stawki.

Opłatę w nowej stawce należy regulować na dotychczasowe konto (numer konta nie ulega zmianie).

## Terminy płatności

Opłatę za gospodarowanie odpadami komunalnymi uiszcza się na wskazany,

indywidualny rachunek bankowy Urzędu Gminy Suchy Las co dwa miesiące – do: 28 lutego, 30 kwietnia, 30 czerwca, 31 sierpnia, 31 października, 31 grudnia.

## Możesz płacić mniej

Właścicielom nieruchomości zabudowanych budynkami mieszkalnymi jednorodziennymi, kompostującym bioodpady w kompostowniku przydomowym przysługuje zwolnienie w wysokości 2 zł od stawki miesięcznej opłaty za gospodarowanie odpadami komunalnymi od każdego mieszkańca zamieszkującego nieruchomość.

Ważne! W przypadku korzystania z ww. zwolnienia właścicielowi nieruchomości nie przysługuje pojemnik na bioodpady.

Osoby posiadające Kartę Dużej Rodziny mogą także korzystać z częściowego zwolnienia z opłaty.

## Jak obliczana jest opłata

Opłata za gospodarowanie odpadami komunalnymi stanowi iloczyn liczby mieszkańców zamieszkujących daną nieruchomość oraz stawki opłaty. ■

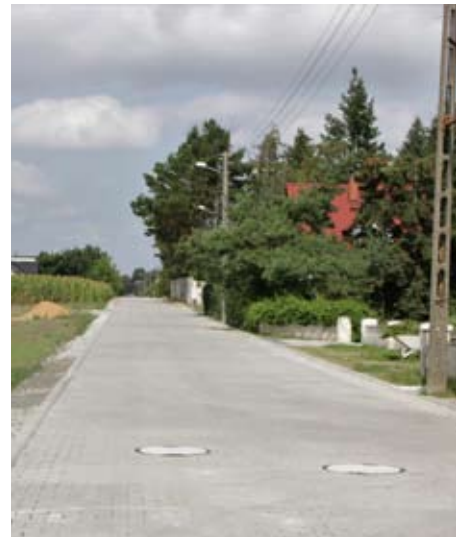
# Rowerowych inwestycji ciąg dalszy

W tym roku została zaprojektowana, w przyszłym roku planowana jest jej realizacja. Mowa o ścieżce rowerowej na Osiedlu Grzybowym. Powstanie ona od ronda Muchomorowa / Nektarowa do ulicy Ptasi Zaulek.



Ścieżka na wspomnianym odcinku będzie budowana po zachodniej stronie ulicy Muchomorowej. – *Docelowo chcemy poprowadzić ścieżkę dalej – przez Ptasi Zaulek, tereny leśne, wzdłuż linii kolejowej do ulicy Złotnickiej. Obecnie prowadzimy rozmowy z Lasami Państwowymi w tej sprawie – informuje Marcin Buliński, Zastępca Wójta.*

Po wybudowaniu „Grzybowego” odcinka ścieżki rowerowej powstanie ciąg rowerowy, którym będzie można bezpiecznie pokonać trasę rowerem z Suchego Lasu do Złotnik, jadąc ulicami: Szkółkarską, Muchomorową, wzdłuż torów kolejowych, Mosiężną i Dworcową.



## Kolejne ulice zrobione

Zakończono prace na ulicach Polnej i Modrakowej w Gołęczewie. Jeżeli chodzi o ulicę Polną to inwestycja została objęta odcinek od ul. Kwiatowej do rowu melioracyjnego. Prace polegały na wykonaniu odwodnienia ulicy i odtworzeniu jej nawierzchni, którą wykonano z kostki betonowej. W przypadku Modrakowej, w ulicy tej wybudowano kanalizację deszczową. Nawierzchnia drogi, tak jak w przypadku Polnej, powstała z kostki betonowej.



## Prace na Świerkowej zakończone

W Zielątkowie została zakończona budowa ulicy Świerkowej. W ramach inwestycji powstała kanalizacja deszczowa oraz brakujący odcinek sieci wodociągowej i kanalizacji sanitarnej. Wybudowano chodnik oraz nawierzchnię jezdni z kostki betonowej z progami zwalniającymi. ■

FOT. B. STACHOWIAK

# Imieniny i urodziny Dmowskiego, jak co roku, w Chludowie

W sobotę 6 sierpnia w kościele parafialnym i na terenie Domu Misyjnego św. Stanisława Kostki w Chludowie odbyły się uroczystości upamiętniające Romana Dmowskiego (1864-1939).

Już od 1995 roku Ewa Kuleczka-Drzewiecka, mieszkanka Chludowa i prezes Stowarzyszenia im. Wojciecha Bogusławskiego i Romana Dmowskiego, organizuje w tej miejscowości spotkania, poświęcone upamiętnieniu osoby i dorobku Romana Dmowskiego, jednego z ojców niepodległej Polski i polskiej Wielkopolski. Ten mąż stanu był mieszkańcem Chludowa w latach 1922-1934, a potem sprzedał posiadłość właśnie misjonarzom werbistom, którzy są współgospodarzami wydarzenia. Jednym z



warunków transakcji była niepisana umowa, na podstawie której co roku w okolicach dnia imienin i urodzin Dmowskiego, 9 sierpnia, werbiści mają odprawić mszę

świętą w jego intencji.

Podczas tegorocznych uroczystości msza św. odprawiona została przez prowincjała o. Sylwestra Grabowskiego SVD, słowo Boże wygłosił Rektor Domu Misyjnego Ksiądz Werbistów o. Jan Wróblewski. Następnie uczestnicy w uroczystym przemarszu przeszli na teren Domu Misyjnego, gdzie m.in. pod popiersiem Romana Dmowskiego zostały złożone kwiaty.

\*\*\*

Dziękujemy za liczne przybycie wszystkim uczestnikom, a szczególnie gospoda-

Dodatkowym punktem programu uroczystości było odsłonięcie Tablicy Pamiątkowej Ojca Mariana Żelazka w muzeum jego imienia, znajdującym się na terenie Domu Misyjnego.

Uroczystość została zakończona śpiewem pieśni patriotycznych i poczęstunkiem. Oprawę artystyczną zapewnili: zespół Mazelonka, członkowie zespołu Poznania Barocca oraz dyrektor zespołu Capella Zamku Rydzyskiego.

Prezes Stowarzyszenia  
im. Wojciecha Bogusławskiego  
i Romana Dmowskiego  
Ewa Kuleczka - Drzewiecka



REKLAMA

**AUTOMATYKA  
DO BRAM**  
Ogrodzenia – bramy

**602 45 88 47**  
Chludowo, ul. Poznańska 19

 **Rowery**  
Suchy Las  
**NAPRAWA ROWERÓW  
KOMIS**  
www.rowery-suchylas.com  
ul. Borówkowa 26, 62-002 Suchy Las  
tel. 604 239 055  
e-mail: ignaszak@rowery-suchylas.com

**RENOWACJA  
TAPICERKI**  
— • —  
tel. 501 734 480

ZAKŁAD STOLARSKI  
**EXMEBLE**  
na każdy wymiar  
Chludowo, ul. Nad Torem 15A  
tel.: 602 249 728, 61 811 65 65  
www.ex-meble.pl  
piotr.nowicki@ex-meble.pl

## Biblioteka poleca

**DLA DOROSŁYCH:**

**Rachel Joyce, *Marzenie panny Benson*,  
Znak 2022.**



Dziesięcioletnia Margery Benson przeglądając książkę natrafia na ilustrację złotego chrząszcza, która wprawia ją w zachwyt. Przez kolejne lata nie może o nim zapomnieć, aż w końcu, mając 46 lat postanawia wreszcie podążyć za marzeniem i go odnaleźć. Bohaterka rzuca posadę nauczycielki i zaczyna przygotowywać się do wyprawy – czego najważniejszym punktem jest znalezienie asystenta. Na jej ogłoszenie odpowiada Enid Pretty – kobieta na

pierwszy rzut oka nieposiadająca wiedzy o jakichkolwiek ekspedycjach. Jednak Margery nie ma większego wyboru – jeśli chce wyruszyć jak najszybciej, musi zabrać ze sobą Enid. Co wyniknie z tej wyprawy? Czy bohaterkom uda się dogadać, mimo widocznie dzielących ich różnic? I najważniejsze – czy panna Benson spełni swoje marzenie?

Rachel Joyce stworzyła powieść historyczną, przygodową i życiową. Marzenie panny Benson to pokaz silnych bohaterek, potęgi kobiecej przyjaźni oraz znaczenia naszych marzeń. Zapraszamy na wspólną wyprawę do Nowej Kaledonii w poszukiwaniu złotego chrząszcza!

**DLA MŁODZIEŻY:**

**Faridah Àbíké-Íyímídé, *As Pik*,  
Must Read 2022.**



Na początku roku szkolnego dwoje czarnoskórych uczniów ostatniej klasy – Devon Richards i Chiamaka Adebayo – zostaje wybranych na prefektów prestiżowej Prywatnej Akademii Niveus. Brzmi jak świetny początek roku dla nich oraz niezła zapowiedź przyszłości, także tej już po zdaniu egzaminów, prawda? Niestety nie będzie im dane długo się tym cieszyć – niedługo później „As” rozsyła anonimowe wiadomości, w których ujawnia sekrety głównych bohaterów. Stawką w grze przeciwko hejterowi staje się ich starannie zaplanowana przyszłość. Czy uda im się go powstrzymać zanim sytuacja zabrnę za daleko?

As Pik to głośny debiut brytyjskiej autorki nigeryjskiego pochodzenia, skierowany do starszej młodzieży. Książka z gatunku thrillera porusza tematy niezwykle ważne i niestety wciąż aktualne. Obok hejtu pojawia się także rasizm. Nie zabraknie również wątku kryminalnego i reprezentacji osób nieheteronormatywnych.

To co? Gotowi na rozwiązanie zagadki Asa razem z uczniami Akademii Niveus?

**DLA DZIECI:**

**David Sundin, *Książka, która nie chciała być czytana*, Zysk i S-ka 2022.**



Książki zazwyczaj mają to do siebie, że pragną być czytane, przeglądane, wypożyczone. Ale nie ta. Pozycja autorstwa Davida Sundina wręcz krzyczy tytułem, żeby omijać ją szerokim łukiem. Co się stanie, jeśli jednak zignorujemy to ostrzeżenie i na przekór zajrzemy do środka? Znikające słowa, malejąca czcionka i pojawiający się krokodyl to tylko niektóre z podejmowanych prób Książki, starającej się przeskodzić nam w dalszym czytaniu.

Książka, która nie chciała być czytana to interaktywna pozycja do wspólnej zabawy dorosłego z pociechą. Tytuł krnąbrny, psotny, wymykający się schematom. Stawiający na integrację czytającego ze słuchającym i mający za zadanie przede wszystkim pokazać dziecku, że książki to sama przyjemność.

## To się musi powieść

Centrum Kultury i Biblioteka Publiczna w Suchym Lesie zapraszają dzieci w wieku od 9 do 11 lat na VIII wydanie ogólnopolskiej akcji Noc Bibliotek pod hasłem *To musi się powieść*.

Już 1 października 2022 r. startujemy o godz. 19.00 i kończymy o północy. Impreza rozpocznie się spotkaniem wszystkich uczestników w holu Centrum Kultury, gdzie będą mieli okazję zapoznać się ze szczegółami dotyczącymi całej zabawy. Zaplanowana nocna potyczka dotyczyć będzie mitycznego świata starożytnych Greków. Intrygujące? Ekscytująca gra z mnóstwem łamigłówek, zagadek oraz zadań gwarantowana. Rodzice mogą dokonywać zapisu dzieci od 15 września 2022 r. wyłącznie OSOBIŚCIE w Bibliotece, przy ul. Szkolnej 16. Szczegółowe informacje dostępne są pod nr tel. 61 25 00 401.

Serdecznie zapraszamy!!!



## Narodowy Program Rozwoju Czytelnictwa 2.0 – START

Drodzy Czytelnicy i użytkownicy Centrum Kultury i Biblioteka Publiczna Gminy Suchy Las mamy dla Was wspaniałą informację. Już wkrótce na naszych bibliotecznych półkach pojawią się nowości wydawnicze zakupione ze środków pozyskanych z Programu Wieloletniego „Narodowy Program Rozwoju Czytelnictwa 2.0 na lata 2021-2025” w ramach Priorytetu 1, dotyczącego poprawy oferty bibliotek publicznych - Kierunek Interwencji 1.1. Zakup i zdalny dostęp do nowości wydawniczych.

W 2022 roku ze środków finansowych Ministerstwa Kultury i Dziedzictwa Narodowego pochodzących z budżetu państwa otrzymaliśmy na ten cel dotację w wysokości **20 000,00 zł**. Pieniądze te zostaną wydane na zakup publikacji beletrystycznych, literatury popularno-naukowej oraz audiobooków, zwiększając tym samym atrakcyjność oferty czytelniczej naszych bibliotek.

## Wojtek Mazolewski Quintet z najnowszym materiałem

W Centrum Kultury i Bibliotece Publicznej w Suchym Lesie 11 września odbędzie się pierwszy, przedpremierowy koncert materiału z płyty *Spirit to all* zespołu Wojtek Mazolewski Quintet.

**Quintet Wojtki Mazolewskiego** to jeden z najlepszych zespołów jazzowych w Polsce, który zaprasza na wspólną podróż po świecie improwizacji. W swojej twórczości Wojtek Mazolewski Quintet eksperymentuje, wzbudza skrajne emocje i udowadnia, że muzyka jazzowa ma potencjał burzenia muzycznych schematów. Jazzu w wydaniu Wojtek Mazolewski Quintet słuchają wszyscy, od fanów kameralnych przestrzeni domowego zacisza, po entuzjastów wielkich koncertów kończących się owacjami na stojąco.

**Wojciech Mazolewski:** basista, kompozytor, autor muzyki do audiobooków, spektakli teatralnych i filmów, współtwórca polskiego yassu. Ze swoim kwintetem od 2011 roku przesuwa granice mu-



zycznych interpretacji i prezentuje słuchaczom nowy sposób postrzegania muzyki jazzowej. Twórczość kwintetu to nieoczywiste aranżacje i energetyczne połączenie tradycji z nowoczesnością, które inspirowa i porywa amatorów (nie tylko) jazzu – w kraju i za granicą. Wojtek Mazolewski definiuje muzykę na swój własny sposób, jednocześnie podkreśla jej uniwersalną moc: *Muzyka to abstrakcyjne przesłanie, pełne energii i siły, które możesz interpretować według własnego uznania. Z tego przesłania weź wszystko, co Ci odpowiada.*

**Wojtek Mazolewski Quintet**  
11 września 2022r., godz. 19:00  
sala widowiskowa  
Centrum Kultury i Biblioteka Publiczna Gminy Suchy Las  
ul. Szkolna 16  
Bilety: 70/50 zł do nabycia w sekretariacie CKiBP oraz na [www.bilety24.pl](http://www.bilety24.pl).

## Na jagody w Biedrusku

Mikrowyprawa z Marią Konopnicką

Wybierzcie się wraz z nami na rodzinny spacer przyrodniczo-literacki po Biedrusku. Z pewnością dowiecie się sporo o krasnoludkach, czyli bohaterach baśni poetyckiej „Na jagody” Marii Konopnickiej, które będą nam towarzyszyć podczas wędrowki. Pan Michał Ożmiński - przyrodnik – przedstawi Wam całe mnóstwo ciekawostek na temat zamieszkujących tę okolicę owadów i ptaków, świergoczących w koronach drzew. To ostatnie wydarzenie z cyklu mikrowyprowadzeń literackich – nie przegapcie go!

Spacer odbędzie się 24 września 2022 r. w Biedrusku. Wyruszamy o godz. 9:00. Zapraszamy dzieci od 6 do 11 lat wraz z opiekunami. Prosimy zgłosić swój udział telefonicznie pod numerem 61 2500 401.

W twórczości Marii Konopnickiej znajdziemy wszystko to, co ważne: piękno przyrody, czułą obserwację świata, zaangażowanie – dlatego chcemy uczcić ją jako jedną z Patronek Roku 2022.

Mikrowyprawy literackie odbywają się w ramach zadania „Od dalekiej do bliskiej – o (naszej) Marii Konopnickiej” realizowanego przez Centrum Kultury i Bibliote-

kę Publiczną Gminy Suchy Las. Honorowym Patronem zadania jest Wójt Gminy Suchy Las, pan Grzegorz Wojtera.



Dofinansowano ze środków Ministra Kultury i Dziedzictwa Narodowego pochodzących z Funduszu Promocji Kultury.



## Koncert instrumentów z całego świata

Pod tajemniczo brzmiącą nazwą T.ETNO, kryje się Tomasz Drozdek, multiinstrumentalista i kolekcjoner nietypowych instrumentów z całego świata (aktualnie posiada ich ponad 300). Komponuje muzykę do przedstawień teatralnych, audycji radiowych, udźwiękowania produkcji audio i wideo, itp. Wykwalifikowany pedagog z ponad 15 letnim doświadczeniem. W wolnym czasie tworzy własne instrumenty. Związany z grupą Mumio i zespołem Tulia.

Pana Tomka, wraz z jego niesamowitą kolekcją instrumentów postanowiliśmy zaprosić do Centrum Kultury i Biblioteki Publicznej w Suchym Lesie w związku z przypadającym 1 października Międzynarodowym Dniem Muzyki. 30 września o godz. 10:00 i 11:30 odbędą się koncerty, których uczestnicy będą mieli okazję poznać instrumenty związane z różnymi regionami świata (dęte, strunowe, klawiszowe itd.) oraz wspólnie na nich muzykować.

Prowadzący podczas koncertu wykorzystuje też elektronikę i technikę tzw. loopingu, czyli zapętlenia fraz muzycznych w czasie rzeczywistym.

Na godz. 16:00 zapraszamy również na rodzinne warsztaty Dźwięki z odzysku, w czasie których będziemy konstruować instrumenty ze śmieci, odpadów i różnego rodzaju przedmiotów codziennego użytku. Uczestnicy stworzą m.in. grzechotki czy fleciki, które będą mogły stać się początkiem ich osobistych kolekcji. Na warsztaty obowiązują zapisy pod numerem: 612 500 402 / 400. Zapraszamy pary rodzic + dziecko.

## Zajęcia EDU-ART 2022/2023 w CKiBP

Ponieważ wielkimi krokami zbliża się nowy rok szkolny, a tym samym nowy rok zajęć edukacyjno-artystycznych w Centrum Kultury i Bibliotece Publicznej w Suchym Lesie, czas na garść informacji dotyczących nowego sezonu. 1 września na stronie internetowej [www.osrodekckultury.pl](http://www.osrodekckultury.pl) w zakładce „warsztaty” pojawi się pełna oferta naszych zajęć. Nie zabraknie w niej znanych i lubianych form spędzania wolnego czasu, ale pojawią się również nowości. Do 12 września czekamy na deklarację chęci kontynuowania zajęć od uczestników ubiegłorocznych, natomiast od 17 września ruszają zapisy na zajęcia dla nowych

uczestników. W sobotę 17 września czekamy na Was w holu CKiBP, gdzie w godzinach 9:00-14:00 można wpisać się na listę i od razu podpisać umowę na nowy rok. W miarę wolnych miejsc zapisywać będziemy też po tym terminie od poniedziałku do piątku w pokoju koordynatorów (1+) w godz. 10:00-18:00.

Zajęcia ruszają 3 października.

Na zajęcia obowiązują zniżki: 25% na sucholeską Kartę Dużej Rodziny i 50% na sucholeską Kartę Seniora.

Do zobaczenia!

## MARIA PESZEK

Przez dziesięć lat aktywności aktorskiej grała u najważniejszych reżyserów teatralnych i filmowych, tworząc szereg wielokrotnie nagradzanych ról. Współpracowała między innymi z Jerzym Grzegorzewskim, Piotrem Łazarkiewiczem, Agnieszką Holland, Jerzym Stuhrem, Kazimierzem Kutzem, Krystianem Lupą.

Od 2005 roku koncentruje się głównie na twórczości muzycznej, która okazała się jej prawdziwą pasją. Wydała pięć albumów solowych — miasto mania (2005) / maria Awaria (2008) / Jezus Maria Peszek (2012) / Karabin (2016) / Ave Maria (2021). Każdy z nich wywoływał burzę i jednocześnie okazywał się artystycznym i komercyjnym sukcesem, stając się platynowym i podwójnie platynowym, łącznie sprzedając się w nakładzie ponad 250 tysięcy egzemplarzy i czyniąc Marię Peszek jedną z najważniejszych postaci polskiej sceny muzycznej.

Artystka jest autorką przejmujących i bezkompromisowych tekstów poruszających tematy religijności, polskości, tradycyjnych ról społecznych, niejednokrotnie wstrząsających polską opinią publiczną, Maria Peszek wywołuje skrajne emocje, jasno i otwarcie wyraża swoje poglądy i jest jedną z najbardziej wyrazistych po-

staci w przestrzeni publicznej.

Określana jako „koncertowe zwierzę” Maria Peszek zagrała ponad 500 entuzjastycznie odebranych koncertów w Polsce i za granicą, na scenach klubowych oraz na najważniejszych polskich i europejskich festiwalach.

Laureatka prestiżowych nagród między innymi - Paszportu Polityki, Fryderyków, Wdech Gazety Wyborczej i Fenomenu Przekroju. Przez pięć lat prowadziła w Radiu Roxy swój autorski program – Radio Maria.

**Maria Peszek**

**15.10.2022r., godz. 19:00**

**sala widowiskowa CKiBP**

**ul. Szkolna 16 w Suchym Lesie**

**bilety: 70/50 zł do kupienia w sekretariacie CKiBP oraz na [www.bilety24.pl](http://www.bilety24.pl)**

Panu Andrzejowi Ogórkiewiczowi  
wyrazy głębokiego współczucia oraz słowa wsparcia i otuchy  
z powodu śmierci

**TATY**

składają

koleżanki i koledzy

z Centrum Kultury i Biblioteki Publicznej

Gminy Suchy Las

# Mobilne centrum Mój Dom / Мобільний центр Мій дім

24 września (sobota) w Centrum Kultury i Bibliotece Publicznej Gminy Suchy Las, odbędzie się Projekt Fundacji Barak Kultury finansowany przez Powiat Poznański.

Projekt „Mobilne Centrum Mój Dom” to seria wydarzeń przeznaczonych dla Ukraińców zamieszkującej obecnie Powiat Poznański i jego okolice. Głównym celem projektu jest integracja społeczności i pomoc w aklimatyzacji w nowym środowisku. Wydarzenia odbywać się będą na terenie gmin powiatu poznańskiego. Ich program będzie obejmował: aktywności dla dzieci, arteterapię poprzez warsztaty (odprężające zajęcia manualne, ruchowe, malarskie i graficzne. Możliwość do zrelaksowania się i jednocześnie stworzenia czegoś kreatywnego), wystawę i zajęcia terapeutyczne oraz możliwość rozmowy z psychologiem.

Więcej informacji:  
[barakkultury.pl/moj-dom](http://barakkultury.pl/moj-dom)

## PROGRAM:

10:15 – 12:15 (od 6 roku życia)  
Warsztaty - lalki motanki  
10:15 – 12:15 (od 16 roku życia)  
Spotkanie z psycholożkami  
11:00 – 12:30 (od 6 roku życia)  
Warsztaty taneczne  
12:40 – 14:40 (od 5 do 15 roku życia)  
Warsztaty plastyczne  
10:00 – 15:00  
Wystawa fotograficzna  
(dostępna do 6.10.)

24 вересня субота в Культурному Центрі та Публічній бібліотеці гміни Сухи Лас, відбудеться Проект фундації «Barak Kultury», що фінансується Познанським повітом.

Проект «Мобільний центр «Мій дім» – це серія заходів, призначених для українців, які зараз проживають у Познанському повіті та його околицях. Основна мета

проекту – об'єднати громаду та допомогти їй адаптуватися в новому середовищі. Заходи відбуватимуться в гмінах Познанського повіту. Програма проекту включатиме заходи для дітей: арт-терапію через майстер-класи (мануальні, танцювальні, та графічні заняття, які не лише розслаблятимуть, а й даватимуть можливість творчості); виставку, терапевтичні заняття та спілкування з психологом.

## ПРОГРАМА:

10:15 – 12:15  
майстер-класи з виготовлення ляльки-мотанки (від 6 років)  
10:15 – 12:15  
групові зустрічі з психологом (від 16 років)  
11:00 – 12:30  
танцювальний майстер-клас (від 6 років)  
12:40 – 14:40  
художні майстер-класи (від 5-15 років)  
10:00 – 15:00  
фотовиставка (доступний до 6.10.)

Більше інформації на сайті:  
<https://barakkultury.pl/moj-dom/>





**MARIA PESZEK**

**15.10.2022 // godz. 19.00**  
Bilety: 70 zł/50 zł (N/U)

[www.osrodek kultury.pl](http://www.osrodek kultury.pl)  
[facebook.com/CKIBP](https://facebook.com/CKIBP)  
tel. 61 25 00 400 / 61 25 00 402  
e-mail: kontakt@osrodek kultury.pl

Bilety 

bilety do nabycia:  
w sekretariacie CKIBP  
ul. Szkolna 16 Suchy Las  
il na [www.bilety24.pl](http://www.bilety24.pl)





**24.09**  
**SUCHY LAS**

Centrum Kultury i Biblioteka Publiczna Gminy Suchy Las  
ul. Szkolna 16  
godz. 10.00-15.00

**МОБІЛЬНА КІМНАТА**  **MOBILNA**  
**ВІДПОЧИВУ «МІЙ ДІМ»** **SWIETLICA „MÓJ DOM”**

майстер-класи      warsztaty  
мистецтво            sztuka  
культури                kultura

**ПСИХОЛОГІЧНА**  **POMOC**  
**ДОПОМОГА** **PSYCHOLOGICZNA**

зустрічі та бесіди      rozmowy  
з психологами            i spotkania z psycholożkami


## WYDARZENIA w Centrum Kultury i Bibliotece Publicznej w Suchym Lesie

NAZWA	DATA	MIEJSCE
<b>WOJTEK MAZOLEWSKI QUINTET</b> / koncert /	11.09.2022 godz. 19:00	CKiBP sala widowiskowa bilety: 70/50 zł (N/U) dostępne w sekretariacie i na <a href="http://www.bilety24.pl">www.bilety24.pl</a>
<b>ZAPISY NA ZAJĘCIA EDU-ART</b>	17.09.2022 godz. 9:00-14:00	CKiBP hol
<b>MIKROWYPRAWA Z MARIĄ KONOPNICĄ</b>	24.09.2022 godz. 9:00	Biedrusko zapisy: 612 500 401
<b>MÓJ DOM / МИЙ ДИМ</b>	24.09.2022 godz. 10:00-15:00	CKiBP bezpłatne warsztaty, zapisy pod nr: 61 25 00 402 / 400
<b>KONCERT T.ETNO</b> / w ramach Międzynarodowego Dnia Muzyki /	30.09.2022 godz. 10:00 i 11:30	CKiBP sala widowiskowa wstęp wolny
<b>DŹWIĘKI Z ODZYSKU</b> / warsztaty familijne /	30.09.2022 godz. 16:00-19:00	CKiBP zapisy: 612500402 warsztaty bezpłatne
<b>MARIA PESZEK</b> / koncert /	15.10.2022 godz. 19:00	CKiBP sala widowiskowa bilety: 70/50 zł (N/U) dostępne w sekretariacie i na <a href="http://www.bilety24.pl">www.bilety24.pl</a>
<b>NOC BIBLIOTEK</b> / dla dzieci 9-11 lat /	1.10.2022 godz. 19:00-24:00	zapisy osobiście od 15.09 w bibliotece

Zastrzegamy prawo zmian w programie

# WYCE PO NOSZYMU

Zapraszamy do kolejnej odsłony dowcipów w gwarze poznańskiej, autorstwa Pana Jana Strugarka, mieszkańca Biedruska.

Józwa wraco z arbajtu i na schodach spotyka somsiódkę. Ta lachając się pod kluką mówi: – *A wie somsiód, że pana staruszka całowała się wczoraj z tym szczonem co mieszka na drugim kiju?* Józia oż замуrowało. Puścił się pełnym szwungiem na drugie piętro i nadusił na dzwunek. Otworzył mu facet rozczochrany jak jaźwiec i pyto: – *A co się zaś stało?* – *No ty szuszwołu jedyn – zaczął z grubej rury.* – *Jak mogeś całować wczoraj moją starą.* Tamtyn spuścił klukę i langsam wygęgoł: – *No jak dzisiej rano wytrzeźwiołem, to tyż się dziwię.*

Druga w nocy. Staruszka budzi swojego ślubnego. – *Tej słyszałam jakiś rumot, chyba jakiś ejber się włamuje.* – *No i co jo mom teraz zrobić* – odpowiada letko wygupiuny mąż. – *No czy ty mosz ambę? W te pyndy fyrej obudzić kejtra.*

Dwóch dziadusiów się spikło w parku. Siupnęli se na ławce i zaczynają szpycować na przechodzące gaskami mele. Po poru minutach jedyn mówi: – *Tej, a słyszoleś, że po osiemdziesiuntce na jednego szczona przypado oż siedem kobit?* Drugi obciął go z góry na dół, roztworzył ślipia jak szyroko i wypolił: – *Łe jery a czemu dopiero tak późno.*

Maryla żali się swojej kompeli: – *Ty wiesz jak ankluz żem wczoraj miała?* – *A skyndy mom to wiedzieć* – odpowiada tamta. – *Sucej no, wczoraj po południu wypicłam się jak do ośpic. Założyłam ganc nowy cychalter, szlangowną bluzkę i tyn kusy dyrdok. Tak odszczyłona polizłam do tego fest nowygo sąsiada, żeby pożyczyć cukier. Tyn istny roztworzył dźwi, szpycuję i o mało co by mnie hercszlag nie trafił.* – *No a co się zaś stało?* – pyto kompela. – *Wyobraż sobie, że w śródyszku Krycha już pożyczala*



– *Tej, a skyndy mosz takiego binioła pod ślipiskiem?* – pyto Zyga kompla z arbajtu. – *Ady idż do boru* – odpowiada tamtyn. – *Wczoraj na wieczór modlili my się przed kolacją.* – *No i co* – dziwi się Zyga. – *Kiedy my już kuńczyli przy słowach „ale nas zbaw ode złego”, odruchowo szpycłem na teściową.*

# Na rower

„Rower to jest świat” śpiewał swego czasu Lech Janerka. I coś w tym jest: dla wielu jednoślad to nie tylko jeden ze środków transportu, ale po prostu sposób na życie. Sprawdźmy zatem, co okolice Poznania oferują tym, którzy złapali bakcyła bicykla.

## Na długich dystansach

Przez aglomerację poznańską przebiega kilka długodystansowych szlaków rowerowych. Najdłuższe wycieczki można zaplanować korzystając z międzynarodowego szlaku EuroVelo 9, zwanego Bursztynowym, prowadzącego znad Bałtyku po Adriatyk. Poznański Węzeł Rowerowy nad Jeziorem Maltańskim jest miejscem, gdzie zbiegają się szlaki regionalne: Szlak Stu Jezior, Piastowski Trakt Rowerowy i Ziemiański Szlak Rowerowy. Cały powiat poznański (i nie tylko) można przejechać „na szagę” Nadwarciańskim Szlakiem Rowerowym albo okrążyć, korzystając z Pierścienia Rowerowego dookoła Poznania: szlaku w kształcie koła z siedmioma „sprychami” – szlakami łącznikowymi. Żadnej konkretnej trasy nie narzuca natomiast gra turystyczna „Rowerem wokół Poznania”, jednak wskazówki do odczytania jej hasła końcowego rozsięte są aż w 14 gminach.

## W Puszczy Zielonce

Wśród lasów i jezior Puszczy Zielonki wytyczono dwa pierścienie rowerowe wraz z 12 szlakami łącznikowymi. Uwzględniając jeszcze Cysterski Szlak Rowerowy otrzymujemy gęstą sieć, umożliwiającą elastyczne planowanie eskapad na dwóch kółkach. Miłośnicy kolarstwa górskiego od niedawna mogą też skorzystać z 16 kilometrów tras Maximus Singletrack między Annowem i Mielnem. Do miejsca startu od strony Owińsk dojeżdża się obok białego roweru Ryszarda Walerycha, upamiętniającego tragicznie zmarłego wytrawnego rowerzystę i krajoznawcę. Listę wybranych rowerowych akcentów w rejonie Puszczy Zielonki zamyka mural na ścianie hali sportowej w Czerwonaku, promujący aktywność osób z niepełnosprawnościami, jeżdżących rowerowymi wózkami.

## Wokół Wielkopolskiego Parku Narodowego

Na terenie Lubonia, sąsiednich Komornik i Poznania funkcjonują kompatybilne systemy rowerów miejskich, które umożliwiają przejazdy przy użyciu jednego konta. Na ulicach sąsiedniego Puszczykowa i Mosiny można z kolei spotkać żółto-czarne rowery funkcjonującego tam z powodzeniem społecznego projektu „Darmowy Rower Małomiasteczkowy”. Popularne DRooMy przydają się choćby na szlakach Nadleśnictwa Babki: Rogalińskim, Łabędzim i Szlaku Warty albo na trasie rowerowej gry turystycznej TRInO „Rogaliński Park Krajobrazowy. Szlakiem majestatycznych

dębów”. Rowerzyści mogą też skorzystać z oferty... Mosińskiej Kolei Drezynowej, by drezyną rowerową dojechać do samego



serca Wielkopolskiego Parku Narodowego. Północnymi obrzeżami parku przebiega Pierścień Rowerowy dookoła gminy Dopiewo – najdłuższy z tamtejszych szlaków rowerowych, liczących łącznie ponad 60 km. Co istotne, szlaki łączą się również z podobnym systemem czterech oznakowanych tras w sąsiedniej gminie Tarnowo Podgórne, o długości nieco przekraczającej 100 km.

## Komfortowo i bezpiecznie

Asfaltowe drogi rowerowe, wolne od ruchu samochodowego, to świetna opcja na bezpieczną wycieczkę rowerową, szczególnie dla najmłodszych. Taką przejażdżkę umożliwia droga Slonawy-Stobnica. Trasę o długości 12 km, z wygodnymi miejscami postoju, poprowadzono śladem dawnej linii kolejowej wzdłuż południowych obrzeży Puszczy Noteckiej. Wycieczkę można również odbyć w wariantcie rowerowo...



wodnym: najpierw spływ tratwą kajakową z Przystani Kowale w Obornikach, a powrót rowerem. Bardzo komfortowo jeździ się również drogą rowerową Biedrusko-Radojewo, prowadzącą obok Ośrodka Edukacji Leśnej Łysy Młyn. Od przyszłego roku wycieczkę będzie można przedłużyć, wykorzystując nową kładkę pieszo-rowerową w Owińskach.

## W Kórniku i w Śremie

W Kórniku wśród rowerzystów popularna jest promenada imienia Wisławy Szymborskiej. Przejeżdżając tą trasą nad



Jeziorem Kórnickim, koniecznie trzeba zobaczyć efektowną instalację Czerwony Peleton, ustawioną na Prowencie. Na terenie gminy, na rowerzystów czeka Borówiecki Ring Rekreacyjny i Kórnicki Pierścień Rowerowy. Nie ma też problemu, by za znakami jednego ze szlaków dojechać na liczne Szlaki Rowerowe Regionu Śremskiego. Na dwóch kółkach można też przemierzać



trasy tamtejszych Questów Regionu Śremskiego (szczególnie quest „Z narodowym akcentem!”), które rower mają nawet w swoim logo. W samym mieście działa Śremski Rower Miejski (prowadzony przez tego samego operatora, co Sucholeski Rower Gminny). Miejskie bicykle doskonale sprawdzą się na leniwej przejażdżce nadwarciańskiej promenadą albo jako dogodny środek transportu na plażę nad Jeziorem Grzymisławskim.

Piotr Basiński  
Poznańska Lokalna Organizacja Turystyczna

„Turystyczne PLOTki”: w ramach cyklu wspólnie z Poznańską Lokalną Organizacją Turystyczną (PLOT) przybliżamy nasze atrakcje i ofertę naszych sąsiadów, by zachęcić do mikroturystyki – samodzielnego zwiedzania najbliższej okolicy i poznawania mniej lub bardziej znanych turystycznych perełek okolic Poznania.

Kolejne teksty cyklu ukazały się równolegle na łamach informatorów samorządowych 12 gmin członkowskich PLOT, w Naszym Głosie Poznańskim oraz w Prasowej Powiatowej 17.

# Nigdy więcej wojny

Tym, co pomaga pielęgnować naszą pamięć są nie tylko słowa, ale i działania symboliczne. 1 września spotkaliśmy się w Łagiewnikach na terenie poligonu wojskowego Biedrusko, przy Pomniku Ofiar Faszyzmu, by oddać hołd poległym i pomordowanym podczas II wojny światowej. Była to także lekcja... na przyszłość.

– *Miejsce to było świadkiem patriotyzmu, umiłowania ojczyzny, a następnie początkiem drogi męczeństwa dla wielu z ówczesnych mieszkańców naszej gminy, dla osób które są bliskie wielu z nas. Ich ofiara wpisuje się w cenę naszej wolności* – mówił podczas mszy św. ks. kanonik Andrzej Niwczyk, proboszcz parafii w Suchym Lesie.

Historia tych ludzi wciąż jest żywa. Przypominana tutaj, w miejscu symbolicznym, w Łagiewnikach. Jest świadectwem patriotyzmu, wielkiej odwagi i poświęcenia.

„Już w drugim dniu najazdu hitlerowskiego na Polskę w godzinach południowych, pracująca na okolicznych polach ludność Łagiewnik, Glinna, Glinienka, Moraska i Suchego Lasu stała się świadkiem niecodziennego wydarzenia. Na jej oczach rozegrała się walka powietrzna dwóch samolotów. Polski pilot ppor. Włodzimierz Gedymin, na myśliwcu P-11c, z brawurą zaatakował samolot niemiecki Heinkel-111, który wracał po wykonaniu zadania nad Polską. Po zestrzeleniu niemieckiego samolotu, okupanci zemścili się na lokalnej ludności. W wyniku represji śmierć poniosło 14 osób, które uczestniczyły w ujęciu ocalałych niemieckich lotników”.

Ich nazwiska zostały uwiecznione na pomniku i przypominają o okrucieństwie wojny. „Zginęli za ojczyznę: Marta Buszka, Edmund Dubert, Jan Engler, Jan Lipiński, Stanisław Pers, Józef Ratajczak, Stanisław Rok, Władysław Cichoszew-

ski, Pelagia Dobrzykowska, Mieczysław Klupsch, Bronisław Łuczak, Jan Maciejewski, Kazimierz Misterski, Józef Wróblewski”. Poprzez apel pamięci i salwę honorową Wojska Polskiego został oddany hołd bohaterom...

– *Nasze spotkania pierwszorzeczniowe, nasz patriotyzm, kwiaty, które za chwilę złożymy przed pomnikiem, modlitwa którą wspólnie zmówiliśmy – te wszystkie symbole powinny nas przestrzegać. Słowa*

„Nigdy więcej wojny” znajdujące się na Westerplatte nie są bowiem gwarancją. To ostrzeżenie, że w każdym momencie, w każdej chwili może nas spotkać to, co dla każdego człowieka jest najgorsze, co jest przekleństwem dziejowym każdej cywilizacji – podkreślił podczas uroczystości Wójt Gminy Grzegorz Wojtera.

„Jak myśl sprzed lat. Jak wspomnień ślad. Wraca dziś pamięć o tych, których nie ma. Żegnał ich wieczorny mrok. Gdy ruszali w bój, gdy cichła pieśń. Szli by walczyć o twój dom. Wśród zielonych pól, o nowy dzień”. To fragment piosenki „Biały krzyż”. Tę piosenkę i inne patriotyczne utwory – wymowne w słowach i przesłaniu wybrzmiały w Łagiewnikach. Wykonała je Orkiestra Dęta Chludowo wraz z solistą Teatru Wielkiego w Poznaniu Markiem Szymańskim.

Uczestnicy uroczystości tego dnia mieli okazję wysłuchać mini koncertu, ale także zobaczyć pojazdy wojskowe takie jak: Kołowy Transporter Opancerzony Rosomak, BRDM-2, Lekki Pojazd Uderzeniowy „Żmija”, Ciężki Kołowy Pojazd Ewakuacji i Ratownictwa Technicznego Hardun. Centrum Szkolenia Wojsk Lądowych w Poznaniu zaprezentowało je w ramach stoiska promocyjnego, gdzie można było porozmawiać z żołnierzami o rekrutacji do zasadniczej służby wojskowej.

BS



# Obrazy z przeszłości – 1945

Uroczystość w Łagiewnikach co roku gromadzi licznie mieszkańców. Wśród nich są też osoby, których dzieciństwo naznaczone było czasem wojny. Janusz Moszyński, emerytowany nauczyciel z Suchego Lasu, na świat przyszedł w maju 1940 roku. Na początku 1945 roku miał niespełna pięć lat, ale obrazy z tamtego okresu utkwiły w jego pamięci i wciąż są żywe...

Powszechnie uważa się, że dziecko do lat sześciu nic nie pamięta ze swego dzieciństwa. Ja jednak doskonale pamiętam pewne wydarzenia z czasu, kiedy miałem niecałe pięć lat.

Mieszkaliśmy w czworaku w jednej izbie z glinianą podłogą. Izba ogrzewana była żelaznym piecykiem, który stał na jej środku. Kiedy było zimno piecyk rozgrzewał się do czerwoności.

Pewnego lutowego wieczoru ktoś zakłótał do naszych drzwi. Okazało się, że są to dwaj niemieccy żołnierze – w mundurach, z bronią, przykryci białymi zimowymi pelerynami. Prosilili, czy mogą wejść, ogrzać się i coś zjeść. Moi domownicy doskonale znali język niemiecki, poprosili ich do środka i nie odmówili pomocy. Ludzie ci absolutnie nie przypominali butnych Niemców, którzy wkraczali do Polski i dalej parli na wschód. Byli to załamani ludzie, godni najwyższego politowania. Potwornie zmęczeni usiedli na krzesłach, zdjęli całkowicie przemoczone buty, które choć trochę chcieli osuszyć. Położyli je na rozżarzonym piecyku. Po kilku chwilach ze zmęczenia usnęli. Trwało to jakiś czas. Gdy blisko od domu odezwała się kanonada wystrzałów, momentalnie zerwali się, skoczyli do piecyka po swoje obuwie, aby

móc uciec przed radzieckimi żołnierzami. Jednak ku ich przerażeniu okazało się, że obuwie na gorącym piecyku skurczyło się i powykrzywiało się tak, że nie byli w stanie ich ubrać, więc z obuwiami w rękach,



na boso wybiegli z izby. Jaki był ich dalszy los, nie wiem, ale można się domyśleć, że daleko nie uszli.

To wydarzenie doskonale pamiętam, aczkolwiek niektóre szczegóły znam z relacji domowników.

Następnego dnia do naszej wioski przybyły całe watahy ruskich żołnierzy. Wyglądem różnili się od nas. Byli niskiego wzrostu i mieli skośne oczy. Ludzie mówili na nich „kałmuki”. Rozłokowali się po wszystkich chatach naszej wioski. Do nas przyszło piętnastu, a może więcej żołnierzy. Po wejściu do izby w nieładzie rzucili swoje karabiny. Pamiętam jak jeden z żołnierzy wziął mnie na ręce, huśtał i podrzucał. Myślę, że w swoim kraju zostawił żonę i małe dziecko. Przytuliłem się do niego i w jego ramionach czułem się jak w ramionach własnego taty. Nadmienię, że mój ojciec zginął nim przyszedłem na świat. Przybyli żołnierze głośno się zachowywali i wołali „kuszać”, co znaczy, że chcieli jeść. Babcia postanowiła ugotować im rosół. Wyszła na podwórze z garścią ziarna, nawołując kury. Chciała jedną chwycić, ale ona wymykała się. Widząc to jeden z żołnierzy chwycił za karabin i oddał serię w gromadkę kur. Na wszystkie strony posypało się pierze, a na miejscu pozostały szczątki mięsa. Babcia to wszystko pozbierała i ugotowała. Żołnierze jedli mlaskając z wielkim apetytem. Byli bardzo zadowoleni z pobytu w naszej wiosce, tym bardziej, że była tu gorzelnia i beczki pełne spirytusu. Jeden z mieszkańców tak długo z ruskimi pił, aż w końcu na oczach wszystkich zmarł. Żołnierze budzili u niektórych strach, a szczególnie wśród młodych dziewcząt, które kryły się na strychach, w obórkach i w innych zakamarkach. Po kilku dniach przybysze odeszli i zapanowała głucha cizna. Było to dla mieszkańców wsi pierwsze spotkanie z przedstawicielami innego narodu i pozostawiło różne mieszane uczucia.

Z nami każde dziecko:

- pozna polskie stroje, tańce i zwyczaje
- radośnie spędzi czas
- oswoi się z publicznymi wystąpieniami
- wzmocni swoją samodzielność
- odwiedzi ciekawe i piękne miejsca
- nabierze pewności siebie



Kontakt:  
chludowanie@gmail.com

Zajęcia – Stary Bar – Chludowo  
środa 17:00 - 18:00  
sobota 9:15 - 11:15

Zapraszamy dzieci  
z klas 1 – 3  
szkoły podstawowej



## Polski folklor we włoskim klimacie

Wraz z rozpoczynającym się miesiącem czerwcem, grupa tancerzy z Zespołu Pieśni i Tańca Chłudowanie udała się w malownicze rejony jednej z włoskich wysp. Nie był to jednak wyjazd, jak mogłoby się wydawać, typowo wypoczynkowy.



Kiedy dech w piersiach zapierały piękne zachody słońca, a włoska kuchnia pieściła podniebienie, niewątpliwie łatwo jest zapomnieć o wszystkich problemach. Głównym celem całej podróży było jednak zaprezentowanie naszej kultury, śpiewu i tańców ludowych na Międzynarodowym

Festiwalu Folklorystycznym, odbywającym się w mieście Valledoria na Sardynii.

Wsluchując się w Sardyński „Cuanto a tenore”, czyli ludowy śpiew tenorowy, Chłudowanie mogli dumnie pochwalić się układami takimi jak Kujawiak z oberkiem, Rzeszów czy Lublin. Po udanych wystę-

pach przyjemnie było świętować z nowymi przyjaciółmi, a jak wszyscy dobrze wiemy, Włosi raczej nie stronią od dobrej muzyki i skoczego tańca.

Dzięki nim młodzież miała także okazję na poznanie i zachwyt niepowtarzalnym krajobrazem. I tak jadąc na przykład zaznać odrobiny relaksu w termach (w których swoją drogą podobno płynie woda o cudownych właściwościach uzdrawiających) można było zobaczyć dość wyjątkową skałę, która ładnie przypominała... słoniu! A to jeden z wielu niesamowitych widoków, na które składały się wielobarwna architektura, różnorodne plaże, przejrzyste morze, zwiedzone muzea i tajemnicze zamki na wzgórzach porośniętych krzewami.

Czas niestety ma to do siebie, że przemija, a jeżeli przyjemnie i pracowicie się go wykorzystuje, to tak jakby na złość, przemija jeszcze szybciej! Tak samo w końcu ta przygoda dobiegła końca. Mimo ogromnego smutku towarzyszącemu pożegnaniom, wszyscy wrócili bezpiecznie do domów, jednak na pewno nie z pustymi rękami. Każdy w kieszeni miał zapas nowych doświadczeń, wrażeń i... marzeń.

Grupa Wiatroki  
ZPiT Chłudowanie

## Tańcowanie w Kietrze

Nie wszyscy pewnie wiedzą, że czwarta niedziela lipca przez papieża Franciszka została ustanowiona Światowym Dniem Dziadków i Osób Starszych. W tym roku obchodzono to święto po raz drugi. Nasz Zespół Pieśni i Tańca Chłudowanie miał okazję włączyć się w uroczystości, które odbywały się w parafii św. Tomasza Apostoła w opolskim Kietrze. Najstarsza grupa wraz z częścią młodzieży wystąpiła przed licznie zgromadzoną publicznością.

Nasza przygoda z Kietrzem rozpoczęła się już zimą, kiedy to prezentowaliśmy w tamtejszej parafii nasze jasełka. Tym razem i okazja, i warunki klimatyczne były zupełnie inne.

Z racji odległości pojechaliśmy wcześniej, by w sobotę móc przeprowadzić ostatnie próby na scenie, a także, by zwiedzić najbliższą okolicę. Zostaliśmy serdecznie przyjęci, sprawnie przetańczyliśmy nasze układy i ruszyliśmy do sąsiedniej Opawy i zamku w miejscowości Hradec nad Moravicą.

Przepiękne okolice i radosna atmosfera sprawiły, że nawet upał nie doskwierał nam tak bardzo. Po powrocie do Kietrza dokończyliśmy próbę i zostaliśmy poczęstowani pyszną kolacją. Tak miał się zakończyć nasz dzień. Okazało się jednak, że przyszedł do głowy pewien pomysł. Naszą zespołową brać wspierał podczas wyjazdu Hubert Stepka (Orkiestra Dęta Chłudowo) ze swoim instrumentem. Mając klucze do wieży kościoła zapytaliśmy go, czy nie

zagrałby na trąbce Apelu Jasnogórskiego. Zgodził się bardzo chętnie i tak oto w sobotę o godzinie 21 z wieży kościoła w Kietrze zabrzmiała niesiona echem znana chyba wszystkim melodia. Wiercie nam lub nie, ale było to tak przejmujące, że gęsia skórka i dreszczyk emocji pojawiły się u nas wszystkich, a mieszkańcy Kietrza pytali, czy to już będzie tak zawsze.

Niedziela dla niektórych z nas rozpoczęła się wcześniej, ponieważ część osób

pojechała w naszych pięknych strojach do Kozłówki, by tam wziąć udział we mszy św. odpustowej. Reszta ekipy zwiedzała w tym czasie miejscowość, w której nocowaliśmy, czyli Głubczyce. Po południu już wszyscy, w pełnej krasie, pojawiliśmy się na mszy św. w intencji Dziadków i Osób Starszych w Kietrze. Po eucharystii rozpoczął się koncert. W pierwszej części zaprezentowaliśmy widzom tradycje wielkopolskie oraz opowiedzieliśmy słów parę o stroju biskupańskim. W kolejnej części przenieśliśmy się na Śląsk, by wspólnie śpiewać znane piosenki i zatańczyć tańce śląskie. Po trojaku i miotlarzu wróciliśmy do Wielkopolski. Publiczność usłyszała wiersz Jan Brzechwy „Lokomotywa” w nieco innej formie, bo w gwarze wielkopolskiej. Po utworze przyszedł czas na

krótki konkurs ze znajomości poznańskiej mowy. Okazało się, że widzowie świetnie sobie z nim poradzi i pojawiło się wiele poprawnych odpowiedzi. Na zakończenie naszym „kurdeszowym” polonezem i mazurem zaprosiliśmy wszystkich do wspólnego biesiadowania.

Zmęczeni, ale zadowoleni wróciliśmy do Chłudowa. Cieszymy się bardzo, że mogliśmy wziąć udział w tych uroczystościach i mamy nadzieję, że jeszcze kiedyś wrócimy do Kietrza w takim, czy w innym składzie.

ZPiT Chłudowanie



## Baby z Jelonka

Wiosną w naszej gminie powstała nowa grupa zrzeszająca kobiety mieszkające we wsi Jelonek. Ta oddolna inicjatywa zgromadziła już blisko 50 mieszkankę tej wioski. Oficjalna nazwa grupy to: „Baby z Jelonka”, a jej plany są ambitne.



Przede wszystkim grupa ma na celu integrację mieszkankę Jelonka, poprzez:

- organizację różnych eventów oraz zajęć skierowanych do kobiet w każdym wieku (np. integracyjne ogniska, zajęcia sportowe w sali wiejskiej i w plenerze, nauka szydełkowania),
- cykliczne spotkania, na których Baby z Jelonka będą dzielić się swoimi doświadczeniami z koleżankami, przedstawiać ciekawe pasje czy zainteresowania,
- pomoc w organizacji gminnych imprez (np. pieczenie ciast na Jelonkową Biesiadę).

Grupa powstała z inicjatywy Katarzyny Hoeffler: – *My kobiety potrafimy wspierać działania naszych partnerów, mężów, dzie-*

*ci, ale rzadko myślimy o sobie samych. Każda z nas wnosi wartość dodaną poprzez doświadczenia zarówno życiowe, jak i zawodowe. Lokalna grupa pozwala nam poznać się wzajemnie, swoje profesje, umiejętności i możliwości, a także wspólnie pokonywać słabości oraz uczyć się nowych aktywności. To ważne i wartościowe, aby w dzisiejszym cyfrowym świecie znać, poznawać, spotykać i witać się z kobietami – sąsiadkami, które widzimy na ulicy, placu zabaw, sklepie. Tak normalnie, po ludzku, po „babsku”!* – komentuje Katarzyna Hoeffler, pomysło-



dawczyni grupy.

Działalność „Bab z Jelonka” wspiera nowy sołtys wsi Andrzej Bartkowiak wraz z radą sołecką. – *W tym roku obchodzimy 10. rocznicę powstania sołectwa oraz 201 lat istnienia wsi Jelonek. W ostatnim czasie na naszym terenie powstało dużo nowych domów, a co za tym idzie przybyło nam wielu mieszkańców. Między innymi ten wspaniały pomysł stworzenia grupy integrującej „jelonkowe kobiety” otrzyma finansowe i organizacyjne wsparcie sołtysa i Rady Sołeckiej Jelonka. Wielkie brawa za ten i przyszłe pomysły Bab z Jelonka – mówi Andrzej Bartkowiak.*

Pierwsze spotkanie założycielskie oraz dwa spotkania integrujące grupę już się odbyły, a od jesieni planowane będą zajęcia tematyczne.

Joanna Namerla

## Chłudowskie gospodynie promowały nasz region w stolicy

Koło Gospodyń Wiejskich w Chłudowie zostało zaproszone przez Narodowy Instytut Kultury i Dziedzictwa Wsi w Warszawie do udziału w prezentacji potraw wielkopolskich podczas „Spotkania z kulturą wielkopolską”. Nasz region w stolicy, w ramach wydarzenia Scena Letnia, reprezentowały trzy Koła.

Do Warszawy pojechaliśmy w dziewięcioosobowym składzie: Teresa Błądek, Karolina Dybała, Halina Gramsch, Anna Janka, Iwona Kozak-Zimniak, Katarzyna Kubiś, Irena Markiewicz – przewodnicząca KGW, Monika Wronowicz i Zenona Zys.

Na Placu Zamkowym 16 lipca zaprezentowałyśmy następujące potrawy: zupę „ślepe ryby”, pyry z gziem, swojskiego faszerowanego kurczaka, rogalę marcińskie, kompot z rabarbaru. Nasze stoisko cieszyło się ogromnym zainteresowaniem. Przychodzili do nas zarówno spacerujący warszawiacy, jak i turyści krajowi i zagraniczni. Zachwycali się smakiem serwowanych

potraw, wracali po kilka razy, aby spróbować wszystkich dań.



Atmosfera była bardzo miła, serdeczna i przyjacielska. Podszedł do nas pan, który kiedyś mieszkał i pracował w Chłudowie, bardzo sympatycznie wspominał dawne czasy i miło nam się rozmawiało. Impreza trwała do późnych godzin wieczornych przy muzyce i instrumentach wielkopolskich dudziarzy. Przewodnicząca KGW pani Irena zarekomendowała organizatorom prężnie działające w Chłudowie – Orkiestrę Dętą i zespół folklorystyczny Chłudowianie, które mogłyby również wystąpić na Scenie Letniej w Warszawie.

Czas pobytu w stolicy wykorzystaliśmy też na krótki spacer po Krakowskim Przedmieściu, do Pałacu Prezydenta.

Mimo trudu, jaki włożyłyśmy w przygotowanie potraw (na miejscu na bieżąco gotowałyśmy ziemniaki w szybkowarze), organizacji ich dowozu, zmęczenia podróżą, wróciliśmy bardzo zadowolone i spełnione, że udało nam się pokazać z tak dobrej strony i zarekomendować naszą „małą ojczyznę”, tj. Chłudowo.

KGW w Chłudowie

Wspomnienie o Henryce Barbarze Wygachiewicz-Rewers,  
najstarszej gołęczewiance

## Kochała życie i umiała żyć...

Chcę tu przywołać pamięć o mojej matce. Nie będzie to typowy życiorys, ale kilka wybranych wydarzeń z jej życia oraz wspomnień, które budując jej obraz choć w zarysie, staną się równocześnie skromnym wyrazem wdzięczności i podziękowaniem za otrzymaną miłość i nieustanne łagodzenie trudów życia.

Dzisiaj dla wielu była starą babcią z zanikiem pamięci po wylewie, dla Boga jest jedną z wielu dusz, a dla mnie była po prostu Mamą. Kochającą i kochaną. Odczuwałem to szczególnie, bo byłem jedynakiem.

Henryka Barbara Wygachiewicz-Rewers urodziła się 4 grudnia 1923 roku i do chwili gdy od nas odeszła 3 lipca 2022 roku o godzinie 15.00 była najstarszą gołęczewianką urodzoną w Gołęczewie.

Naukę rozpoczęła w szkole w Gołęczewie, później uczęszczała do Gimnazjum im. Dąbrowski w Poznaniu. Przerwane przez wojnę liceum domknęła egzaminem maturalnym po zorganizowanym w Gołęczewie kursie uzupełniającym dla niedoszłych abiturientów. Wyższą Szkołą Ogrodniczą w Poznaniu ukończyła w 1950 roku.

W czasie wojny rodzina Wygachiewiczów została wywieziona z Gołęczewa do Łagiewnik, nieistniejącej dziś wioski na terenie obecnego poligonu w Biedrusku. Dziadek został skierowany do pracy w majątku niemieckiego właściciela jako ogrodnik. Mama pracowała równocześnie w ogrodnictwie i ze względu na biegłą znajomość języka niemieckiego w centrali telefonicznej koszar. Do Gołęczewa powrócili natychmiast po kapitulacji Niemiec.

To właśnie w Łagiewnikach mama poznała swego przyszłego męża a moje- go ojca Edwarda Rewersa, późniejszego budowniczego i pierwszego kierownika

szkoły w Suchym Lesie. Pobrali się w 1950 roku, a w rok później, również w Gołęczewie urodziłem się ja. Moje narodziny,



które nie obyły się bez komplikacji, niemal przyplaciła życiem.

Ojciec był ciągle zapracowany jako nauczyciel, później pracownik państwowy w kuratorium oraz jako działacz społeczny i sportowy, a mamie została tzw. prozaiczna codzienność.

Była kobietą renesansu w naszej małej ojczyźnie. Potrafiła pogodzić tę smętną



Pani Henryka z synem Leszkiem...

niekiedy szarzyznę powojennego życia z aktywnością w Kole Gospodyń Wiejskich i w Kółku Rolniczym. Działała również w Radzie Nadzorczej Mleczarni Dębieckiej w Poznaniu, za co została wyróżniona odznaką Zasłużony dla Miasta Poznania. Ale to dla Gołęczewa i naszej gminy zdziałała najwięcej.

Figura NMP Królowej Korony Polskiej w Gołęczewie ufundowana w 10. rocznicę odzyskania niepodległości przez Polskę przetrwała wojnę, bo to dziadek Wygachiewicz z mamą ukryli ją zawiniętą w maty słomiane pod ulami z pszczołami, gdzie przeczekala wojnę bezpiecznie i w całości.

Znajdowała czas na prowadzenie i reżyserowanie przedstawień kółka teatralnego, z którymi samochodem strażackim objeżdżali okoliczne miejscowości z występami.

W latach 50-tych to Ona prowadziła i nadzorowała budowę naszego domu. Kredyty były nieosiągalne, materiały dostępne wyłącznie na przydział, a każdy z nich wymagał wielu formalności. Pracowała też ciężko fizycznie jako pomocnica murarza. Ten wysiłek wyczerpał ją tak bardzo, że



Henryka Rewers, Joanna Górka, Edward Rewers



Syn z mamą – 2019 r.

musiała poddać się hospitalizacji. Mimo nawału obowiązków uzyskiwała w tym czasie też prawo jazdy, bo trzeba było wywozić na rynek plony z naszego sadu wieloowocowego. Była jedną z pierwszych kobiet za kierownicą auta. Na ulicach pokazywano ją palcami: o Baba jedzie! Nie tylko jeździła, ale potrafiła też wymienić koło czy dokonać drobnych napraw.

Jej umiejętności szczególnie cenili nasz ówczesny proboszcz Jan Swół, który lubił kiedy to właśnie ona wozila go po okolicznych parafiach na odpusty.

Aby zarobić na budowę domu podejmowała się różnych zajęć dodatkowych. Na przykład wypisywała dyplomy dla zwycięzców imprez sportowych, organizowanych przez ojca. Nie było wtedy komputerów z drukarkami. Pisała redisami i tuszem swoim kształtnym pismem, a ja kilkuletni gzub kręciłem się przy niej szturchając stół. Dlatego pisała w nocy.

To Ona w domu była dyrektorem technicznym. To Ona potrafiła zmostkować brakującą fazę, gdy jedyny transformator we wsi odmawiał posłuszeństwa. To Ona zaszczepiła mi zacięcie techniczne i miłość do samochodów.

Stosowała konsekwentnie skuteczne metody wychowawcze, które pamiętam doskonale. Znała wiele bajek i piosenek.

Na mszę św. zawsze znalazła czas. Chodząc z Gołęczewa do Soboty, tak – chodząc, bo wtedy do kościoła się chodziło pieszo – nasłuchiwałem się ich bez liku.

Wiele pracy i uwagi mojej Matki pochłaniał sad i warzywnik, nie licząc żywego inwentarza w oborze i kurniku, bowiem było to gospodarstwo rolnicze połączone z ogrodnictwem. Lubiała pracować wcześnie rano. Wychodziła z domu o 4-5 rano i mawiała, że to jej ulubiona pora dnia „bo skowronek śpiewa tylko dla mnie”.

W roku 2006 właśnie w ogrodzie doznała wylewu i tylko dzięki szybkiej reakcji mojej żony Urszuli udało się ją utrzymać przy życiu w nienajgorszej formie.

Ostatnie lata przyniosły radykalny spadek kondycji fizycznej i umysłowej. Nie była już samodzielna i wymagała stałej opieki. Tę z poświęceniem zapewniała Jej moja żona Urszula. Jako synowa spełniała się w roli opiekunki lepiej niż niejedna córka. Za to Urszulo bardzo Ci dziękuję. A nie było to łatwe 10 lat.

Ostatnie lata po upadku i złamaniu kręgosłupa spędziła w domu opieki, gdzie zajęto się nią z sercem i profesjonalizmem. Była uśmiechnięta, zadowolona i chyba na swój sposób szczęśliwa. Nawet tam była lubiana, bo starzała się z godnością i bez złośliwości.

Mimo, że nie wiedziała już wtedy kim jestem – zawsze się do mnie ciepło uśmiechała i ścisłała moją rękę energicznie przetrząsając.

Chciałbym abyście zapamiętali Ją jako aktywną osobę i społecznicę działającą długie lata na rzecz naszego środowiska.

Była kobietą niezwykłą, życzliwą i otwartą, zawsze ciekawą świata i ludzi. Bardzo dużo czytała i zgromadziła wiele książek w swojej biblioteczce. Szczególnie interesowała się historią i mitologią. Była też pasjonatką rozwiązywania krzyżówek i opery. Znała wiele arii i często je sobie podśpiewywała podczas codziennych zajęć. Bywało też, że ku radości słuchaczy śpiewała pełnym głosem.

Pięknie haftowała, robiła na drutach i szydełkowała.

Była wspaniałą Babcią – pomogła nam wychować i wykształcić trójkę naszych udanych dzieci, które przyszły na świat już po śmierci mojego ojca w roku 1986.

Swoim pracowitym życiem zostawiła po sobie niezatarty ślad na ziemi... Zaskazyła bardzo na Wieczny Odpoczynek.

Na razie Żegnaj Mamo. Niech Bóg w którym miałś oparcie wynagrodzi Tobie ziemskie znoje. Taką ją zapamiętałem i Wy też taką ją zapamiętajcie – proszę.

Syn Leszek

Panu  
Andrzejowi Ogórkiewiczowi  
Dyrektorowi Centrum Kultury  
i Biblioteki Publicznej Gminy Suchy Las  
z powodu śmierci

**OJCA**

wyrazy szczerego żalu i współczucia  
składają

Wójt Gminy Suchy Las  
Grzegorz Wojtera

z Pracownikami Urzędu  
Gminy Suchy Las

Przewodniczący

Rady Gminy Suchy Las

Radosław Banaszak z Radnymi

\*\*\*

Z głębokim żalem zawiadamiamy,  
że 27 sierpnia 2022 roku

odszedł nasz ukochany

MAŻ, OJCIEC, TEŚĆ,

DZIADEK, PRADZIADEK

**ŚP. KAZIMIERZ GÓRNY**

ŻYŁ 86 LAT

Serdeczne podziękowania za udział  
w uroczystościach pogrzebowych

mojego MEŻA

składa ŻONA Z RODZINĄ

Wyrazy szczerego żalu i współczucia

Pani Monice Wojtaszewskiej  
Skarbnik Gminy Suchy Las

z powodu śmierci

**TEŚCIOWEJ**

składa

Wójt Gminy Suchy Las

Grzegorz Wojtera

z Pracownikami Urzędu Gminy

\*\*\*

Pani Monice Wojtaszewskiej  
Skarbnik Gminy Suchy Las

wyrazy głębokiego współczucia  
z powodu śmierci

**TEŚCIOWEJ**

składa

Dyrektor Ośrodka Pomocy Społecznej  
Sylwia Malendowska z Pracownikami

\*\*\*

Pani Małgorzacie Ratajczak  
emerytowanemu pracownikowi

Urzędu Gminy Suchy Las

z powodu śmierci

**MATKI**

szczerze wyrazy współczucia i żalu  
składa

Wójt Gminy Suchy Las

Grzegorz Wojtera

z Pracownikami Urzędu Gminy

Panu Wiesławowi Orczewskiemu

Kierownikowi Referatu

Ochrony Środowiska

Urzędu Gminy Suchy Las

z powodu śmierci

**MAMY**

szczerze wyrazy współczucia  
składa

Wójt Gminy Suchy Las

Grzegorz Wojtera

z Pracownikami Urzędu Gminy

\*\*\*

Z głębokim smutkiem  
przyjeliśmy wiadomość o śmierci

**PANI BARBARY DEJ**

wieloletniej nauczycielki

Szkoły Podstawowej w Biedrusku.

Rodzinie Zmarłej

wyrazy szczerego współczucia

składają

Dyrekcja, grono pedagogiczne

i pracownicy Zespołu Szkół

im. 7 Pułku Strzelców Konnych Wlkp.

w Biedrusku

## Spotkanie młodzieży

W sierpniu tego roku uczniowie ze szkół gminy Suchy Las oraz gminy Isernhagen (Niemcy) pojechali na Węgry, by odwiedzić młodzież z zaprzyjaźnionego Tamasi.

Wspólnie spędzili ciekawy czas w okolicach Debreczyna. Jeden z upalnych dni wykorzystali na relaks w znanych w całej Europie termach w Hajdúszoboszló. Zwiedzili ogród zoologiczny w mieście Nyíregyháza i podziwiali tańczące roboty w Młodzieżowym Centrum Agóra w Debreczynie. Udali się też do Parku Narodowego Hortobágy, który obejmuje obszar pierwotnego stepu puszczy i podziwiali niezwykle umiejętności jeździeckie miejscowych pasterzy. Przekroczyli granicę Schengen, wyjeżdżając na krótką wycieczkę do Rumunii. Zwieńczeniem pobytu był udział grupy w corocznym Karnawale Kwiatów w Debreczynie, imprezie, która ma ponad pięćdziesięcioletnią tradycję i uświetnia ob-



integracyjnych. Wierzmy, że takie spotkania i współdziałanie młodzieży z różnych części wspólnej Europy wzmacniają wzajemne zrozumienie i pokojowe współistnienie na naszym kontynencie.

Kamilla Kandulska - Gulczyńska

## Różnorodność jest piękna

W niedzielę 10 lipca na terenie przedszkola Piraciki przy ulicy Bogusławskiego w Suchym Lesie odbył się wielki finał projektu „Różnorodni kreatywni lokalni w gminie Suchy Las”.

Projekt ten realizowany był od września minionego roku, w ramach konkursu charytatywnego Aquanet S.A., przez Stowarzyszenie Lokalni w Gminie Suchy Las.

prezes stowarzyszenia Anna Ohirko.

Przeprowadzony został także konkurs „Buduj na różnorodności moce kreatywności?”. Mieszkańcy zostali zaproszeni do

stworzenia koncepcji muralu o tytułowej tematyce konkursu, który powstał podczas lipcowego festynu. Jego laureatką została Karolina Ślęzak, która nie kryła radości z głównej nagrody – tabletu graficznego, a przede wszystkim wyróżnienia jej pracy, która znalazła odzwierciedlenie w przestrzeni publicznej.

Nagrodzenie uczestników projektu było



Jego głównym celem było przybliżenie społeczności osób ze specjalnymi potrzebami, różnokulturowych, o innych poglądach czy wyznaniach. – *W ramach projektu przeprowadziliśmy wywiady z Fundacją Dom Autysty, Fundacją Oczami Brata, Fundacją Transgresja i innymi. Odbyły się warsztaty dla naszych mieszkańców z osobami ze specjalnymi potrzebami, tak żeby pokazać, że wspólnie możemy robić wiele rzeczy i jak ważne jest włączanie takich osób w środowiska lokalne* – wyjaśnia



jednym z punktów programu lipcowego spotkania. Na tę okazję przygotowano także atrakcje w postaci malowania buziek, lodów, „morza” piany. Pojawili się też wyjątkowi goście ze Skrzydlatej Ferajny. Niezwykle ciekawe spotkanie poprowadził jej założyciel, który z pasją opowiadał o swoich podopiecznych, na co dzień współpracujących z osobami z różnymi dysfunkcjami.

BS

# Czas na Piknik!

Występy artystyczne i sportowe, konkursy z nagrodami, atrakcje dla dzieci, młodzieży i dorosłych, darmowe badania, pokazy sprzętu strażackiego i wojskowego, stół staropolski i zabawa taneczna. W sobotę 3 września przy Domu Osiedlowym odbył się „Piknik Rodzinny we Wsi Biedrusko”.

– *Święto jest młode, organizujemy je po raz siódmy. Wcześniej odbywało się pod nazwą „Piknik Familijny” albo „Biedruszczański Piknik Familijny”, a od tego roku wprowadziliśmy nową nazwę „Piknik Rodzinny”* – mówi Radosław Banaszak, przewodniczący Zarządu Osiedla Biedrusko i jednocześnie radny.



Tomka Kaniewskiego, zespół ludowy Biedruszczanie, karatecy z Sucholeskiego Stowarzyszenia Sportowego Fighter, strażacy z JRG-8 Bolechowo z pokazem udzielania pierwszej pomocy, Mirek i Maciek z Akademii Bajek z humorystycznymi dialogami wiejskimi, Adrian Kachel z występem solowym na gitarze elektrycznej oraz Jakub Herfort, uczestnik i zwycięzca programu



Organizatorem tego wydarzenia jest dziesięcioosobowy Zarząd Osiedla Biedrusko, przy wsparciu Gminy Suchy Las, która ufundowała podarunki dla uczestników pikniku i nagrody w różnego rodzaju konkursach, a także przygotowała Białe Miasteczko. – *W organizację imprezy zaangażował się także radny Krzysztof Łączkowski, ponadto grupa teatralna Akademia Bajek, ale również wielu mieszkańców Biedruska, którzy są chętni do pomocy. Bardzo się z tego cieszą. Jest to dla nas motywacja do organizacji kolejnych edycji pikniku* – dodaje Radosław Banaszak.

Program tegorocznego był bardzo bogaty. Na scenie zaprezentowali się: Kapela

„Mam Talent”. DJ animator Julka zachęcała do wspólnej zabawy przy muzyce, były też konkursy na wesoło. – *Bardzo dobrze się dzisiaj bawie. Jest dużo fajnych atrakcji* – podkreśliła 14-letnia Nadia. – *Ale myślę, że konkurs dojenia krowy był najfajniejszy.*

Oprócz scenicznych atrakcji, uczestnicy festynu mogli sprawdzić celność swojego oka na wojskowej strzelnicy, a przy okazji skorzystać z badań diagnostycznych – okulistycznych, które wykonywane były w Domu Osiedlowym. W ramach Białego Miasteczka dla pań przed budynkiem stała cytotabus.

Podczas pikniku swoje pojazdy prezentowali strażacy i wojsko. Były też alpaki,



dmuchańce, kącik plastyczny, stoiska z lodami, miodami. Dla uczestników przygotowano specjalny stół staropolskiej, a Koło Łowieckie Nr 81 „DROP” Biedrusko, które tego dnia świętowało 70-lecie działalności, zaprosiło wszystkich na dziczyznę.

W tym roku frekwencja podczas pikniku dopisała. Zadanie zostało zatem wykonane! Bo poza dobrą zabawą, piknik ten ma na celu integrację lokalnego społeczeństwa. Tym bardziej, że Biedrusko w ostatnich latach przybyło znacznie mieszkańców, wiele osób jest tu nowych. – *Piknik ten jest okazją, by mieszkańcy się poznali. Znaleźli chwilę czasu, żeby się ze sobą spotkać i porozmawiać* – podsumowuje Przewodniczący Zarządu Osiedla.

FOT. B. STACHOWIAK

BS

# Kijki do nart biegowych zamieniła na kijki do NW

Pozytywnie wpływa na nasze zdrowie i samopoczucie, a do jego uprawiania wystarczą dwa kijki. Nordic walking, który powstał w Finlandii w latach 20. minionego wieku dopiero w jego końcówce zyskał popularność na świecie. W Polsce nordic walking prawdziwy rozkwit przeżywa dopiero od kilku lat. Dziś osoby maszerujące z kijkami w parku czy lesie są częstym widokiem i nikogo już nie dziwią. Ale nie zawsze tak było.

O nordic walking z jego miłośniczką Anną Adamek-Bober, mieszkanką Suchego Lasu i członkinią sekcji nordic walking w UKS Gimnazjon Suchy Las rozmawiała Barbara Stachowiak.

**Anna Adamek-Bober:** Jeszcze przed kilkunastoma laty, kiedy zaczynałam chodzić z kijkami do nordic walking, spotykałam się z różnymi reakcjami i komentarzami ludzi. Niektórzy podśmiewali się, inni pytali, czy przypadkiem nie zapomniałam o nartach. Dziś nordic walking jest bardzo popularną formą rekreacji, uprawianą przez osoby w różnym wieku. Na zawodach można spotkać całe rodziny, nawet trzypokoleniowe – dziadków, rodziców i dzieci.

## W jaki sposób rozpoczęła się Pani przygoda z nordic walking?

Moja przygoda z kijkami zaczęła się dokładnie w 2006 roku... od nart biegowych. Notabene nordic walking wywodzi się z narciarstwa biegowego. Zimą tamtego roku pojechałam do Jakuszyca. W tym czasie na izerskich trasach biegowych odbywały się wyścigi psich zaprzęgów. To oszałamiające widok, piękne izerskie krajobrazy, ośnieżone świerki zrobiły na mnie niesamowite wrażenie. Wspaniale przygotowane trasy biegowe aż się prosiły żeby przypiąć narty i pobiegać, chociaż w moim przypadku raczej poczłapać, bo o narciarstwie biegowym nie miałam wówczas zielonego pojęcia. I tak po kilku latach kijki do nart biegowych zamieniłam na kijki do nordic walking.

## Kupiła Pani kijki i...

I zaczęłam szukać w Internecie informacji o poprawnej technice chodu z kijkami. Mieszkałam z mężem wtedy jeszcze w Poznaniu i przyłączyłam się do programu poznańskiej grupy, która trenowała w Lasu Marcelińskim i realizowała badania dotyczące wpływu nordic walking na nasze zdrowie.

## I jak to jest z tymi prozdrowotnymi właściwościami nordic walking?

Tak, jak wspominałam ważna jest technika chodu. Samo chodzenie z kijkami

jest bardzo fajne i przyjemne, ale poprawne pod względem zdrowotnym daje nam o wiele więcej korzyści. Do naturalnego marszu dodajemy mocniejszą pracę ramion do tyłu oraz zamykanie i otwieranie dłoni. Uruchamiamy wówczas 90 procent naszych mięśni i je wzmacniamy. Odciążamy stawy kolanowe, biodrowe, dotleniamy nasze serce, poprawiamy wydolność, a tym



samym kondycję. Same dobrodziejstwa. Poza tym wychodzimy na świeże powietrze, spacerujemy, obcujemy z przyrodą i wydzielamy mnóstwo endorfin, które sprawiają, że jesteśmy szczęśliwi. Tym samym podnosimy jakość swojego życia.

## Czy pogoda ma znaczenie przy uprawianiu nordic walking?

To sport całoroczny. Aktywność w wersji nordic walking brzmi: nie ma złej pogody, są tylko źle dobrane ubrania. I dodam, że sport ten jest jednym z najtańszych. Wystarczy wygodne obuwie sportowe, lekkie ubranie dostosowane do aury za oknem i oczywiście kijki do nordic walking, z których możemy korzystać przez lata. To sport dosłownie na wyciągnięcie ręki dla każdego.

## Suchy Las to dobre miejsce do uprawiania nordic walking?

Jestem mieszkanką Suchego Lasu od 2014 roku, właściwie to dzięki mojemu mężowi. Wcześniej mieszkaliśmy w Poznaniu. Mąż jeszcze przed zakończeniem pracy zawodowej objeżdżał wszystkie ościenne gminy i szukał odpowiedniego miejsca do zamieszkania na emeryturze.

Wybrał Suchy Las i to był strzał w dziesiątkę. Bardzo dobrze się nam tu mieszka, a okoliczne tereny pozwalają na uprawianie różnych aktywności sportowych, w tym nordic walking. Wychodzę z domu z kijkami i mam piękną trasę przed sobą – czerśniową aleję, pola, łąki, las prowadzące nad jezioro. Można pięknie pospacerować.

## Spaceruje Pani z kijkami sama?

Spaceruję sama, ale też z mężem. Co ciekawe, po przeprowadzce do Suchego Lasu moim pierwszym prezentem dla męża były właśnie kijki (uśmiech). Należę również do sekcji nordic walking w UKS Gimnazjon Suchy Las. To grupa ludzi pozytywnie zakreconych. Trenujemy cyklicznie pod okiem pani Joli Kuszy. Wyjeżdżamy też na zawody i dziś już jesteśmy rozpoznawalnym teamem. Staramy się jak najlepiej promować Gminę. Startujemy w

pięknych fioletowych koszulkach, które w ostatnich latach zakupiliśmy dzięki grantom Pana Wójta i nie ukrywam, często stajemy na podium zawodów.

## Pani na swoim koncie ma także sukcesy sportowe?

Nieskromnie powiem, że w 2011 roku byłam wice mistrzynią Polski w kategorii 60 plus Pucharu Polski Nordic Walking. Podczas tych zawodów zostałam przez głównego sędziego z Akademii Wychowania Fizycznego i Sportu w Gdańsku. To było dla mnie super wyróżnienie,

które zmotywowało mnie do dalszego działania. A jeśli chodzi o ostatnie osiągnięcia, to w tegorocznym cyklu zawodów Korony Zachodu Polski w Nordic Walking, w Puszczykowie zajęłam drugie miejsce, a w Pobiedziskach pierwsze.

## Zawody to Pani żywioł?

Na zawodach jest świetna energia. Jak ktoś raz pojedzie, to nie może doczekać się kolejnych startów. Człowiek podczas marszu w różnym terenie, bywa że i z dużymi wzniesieniami, walczy ze swoim organizmem, pokonuje pewne trudności i gdy dociera do mety jest wyczerpany, ale szczęśliwy. Poza tym, takie zawody to okazja do poznania ludzi z całej Polski, nawiązania ciekawych przyjaźni.

## Brzmi zachęcająco. Czy można przyłączyć się do Państwa – do sekcji nordic walking w UKS Gimnazjon?

Zapraszamy wszystkich do wspólnego trenowania. Od 4 września co niedzielę spotykamy się w Suchym Lesie o godzinie 9 na parkingu przy cmentarzu, przy ulicy Borówkowej i stamtąd ruszamy na spacer po urokliwych trasach Suchego Lasu. Jeszcze raz serdecznie zapraszam!

## Szybko przez Suchy Las? Weź rower i jedź

W wakacje Sucholeski Rower Gminny wzbogacił się o nowy punkt wypożyczeń / zwrotu rowerów. Gmina zakupiła także dwa nowe rowery.

Obecnie mieszkańcy do dyspozycji mają 12 rowerów miejskich 4 generacji, które mogą wypożyczyć z 6 stref rozlokowanych w trzech miejscowościach:

- Jelonek – Nektarowa / Sosnowa;
- Suchy Las – os. Przylesie, przy boisku;
- Suchy Las – ul. Szkolna 13, przy Urzędzie Gminy;
- Złotniki Osiedle – ul. Dworcowa, węzeł przesiadkowy;
- Złotniki Wieś – ul. Łagiewnicka, pętla autobusowa;
- Złotniki / Osiedle Grzybowe – ul. Złotnicka, przystanek kolejowy PKM.

Przypominamy, wypożyczenie rowerów w ramach Sucholeskiego Roweru Gminnego odbywa się poprzez aplikację ROOVEE lub stronę internetową [www.sucholeskirower.pl](http://www.sucholeskirower.pl), gdzie należy założyć konto użytkownika. Kolejnym krokiem jest zasilenie konta kwotą 15 zł – jest to jednorazowa zwrotna opłata depozytowa, a w momen-



cie wypożyczenia roweru posiadać na minimum 10 zł.

W gminie Suchy Las w wyznaczonych punktach samo wypożyczenie i korzystanie z roweru jest bezpłatne. Warunkiem jest stosowanie się do obowiązujących w regulaminie zasad.

Regulamin oraz szczegółowe informacje dotyczące funkcjonowania Sucholeskiego Roweru Gminnego dostępne są na stronie [www.sucholeskirower.pl](http://www.sucholeskirower.pl).

bs

## Suchary Suchy Las zapraszają do gorącego dopingu naszej pierwszej drużyny!



Wszystkie mecze w roli gospodarza w rundzie jesiennej będą odbywać się w Złotkowie, na boisku przy ul. Żytniej.

**Harmonogram meczów seniorów TMS Suchary Suchy Las w ramach rozgrywek wielkopolskiej A-klasy Grupa 3 przedstawia się następująco:**

- 9 września, godz. 11:00 – Złotkowo, ul. Żytnia, SUCHARY – Ogrol Sielinko
- 17 września, godz. 15:00 – Kaźmierz, ul. Dolna 10, Czarni Kaźmierz – SUCHARY
- 25 września, godz. 11:00 – Złotkowo, ul. Żytnia, SUCHARY – Rokita Rokietnica
- 1 października, godz. 16:30 – Strykowo, ul. Bukowska 6, Spójnia Strykowo – SUCHARY
- 9 października, godz. 11:00 – Złotkowo, ul. Żytnia, SUCHARY – KS Kąsinowo
- 15 października, godz. 16:00 – Skrzynki, ul. Wodna 1, Okoń Sapowice – SUCHARY
- 22/23 października – Duszniki, ul. Broniewskiego 3, Sokół Duszniki – SUCHARY
- 29/30 października – Kwilcz, ul. Gumna 15, Rzemieślnik Kwilcz – SUCHARY
- 6 listopada, godz. 11:00 – Złotkowo, ul. Żytnia, SUCHARY – Poznań FC
- 13 listopada, godz. 11:00 – Złotkowo, ul. Żytnia, SUCHARY – Przemysław II Poznań
- 20 listopada, godz. 13:00 – Pniewy, ul. Konińska 9, Orły Pniewy – SUCHARY

Daty meczów z Sokół Duszniki i Rzemieślnikiem Kwilcz są na chwilę obecną terminami orientacyjnymi z uwagi na brak szczegółowych informacji od gospodarzy spotkań.

Informacje o rozgrywkach drużyny seniorów, ale także zespołów młodzieżowych dostępne na stronach: [wielkopolskizpn.pl/jesien-2022](http://wielkopolskizpn.pl/jesien-2022) oraz [laczynaspilka.pl](http://laczynaspilka.pl).

## Koło Gospodyń Wiejskich w Zielątkowie „Pieczona Pyra”

zaprasza na XXIII Festyn Rodzinny – Rajd Rowerowy im. Leszka Roszczyka „Pieczona Pyra” Zielątkowo

Szczegóły wkrótce na plakatach, w Internecie:  
[www.facebook.com/PIECZONAPYRA](http://www.facebook.com/PIECZONAPYRA)  
[www.facebook.com/GminaSuchyLas](http://www.facebook.com/GminaSuchyLas)  
[www.suchylas.pl](http://www.suchylas.pl)



**niedziela • 2 października 2022**

Dojazd we własnym zakresie: rowerem, pieszo, samochodem  
Meta: ZIELĄTKOWO  
– polana przy boisku sportowym ul. Sportowa, g. 12:00



# Red Box = wakacje na sportowo + wakacje bez nudy

Każdego roku, gdy zbliżają się wakacje, przygotowujemy dla naszych młodych sportowców różnorodne propozycje na aktywne zagospodarowanie wolnego czasu, w sposób przynoszący korzyści młodym organizmom i wyzwalający endorfiny, w gronie rówieśników i pod okiem profesjonalnych trenerów i opiekunów – krótko mówiąc proponujemy jak spędzić wakacje bez nudy.

W tym roku oprócz standardowych treningów, których nie zawieszamy latem, zorganizowaliśmy trzy wspaniałe imprezy: półkolonie na sportowo, obóz piłkarski Red Box Piłkarskiej Akademii oraz Pro Camp.

## Półkolonie na sportowo

Ponad 40 dzieci wzięło udział w naszych półkoloniach, które w Suchym Lesie organizujemy już od 7 lat. Podczas tygodniowego wypoczynku nasi podopieczni mieli mnóstwo atrakcji i wrażeń. Obok codziennej dawki sportu na treningach, uczestnicy wyjeżdżali na autokarowe wycieczki, korzystając z takich atrakcji jak: największy park linowy Cascade Park w Kobylnicy, park trampolin Stacja Grawitacja, paintball laserowy – Wielka Spluwa, kino oraz basen Octopus.

Młodzież bawiła się świetnie, czego dowodem są pytania padające po zakończonym turnusie: Czy zimą, w ferie, również będą mogli wziąć udział w półkoloniach organizowanych przez Stowarzyszenie Red Box?

Zapewniamy, że zimowisko się odbędzie, a o szczegółach informować będziemy na bieżąco.

Dziękujemy Gminie Suchy Las za wsparcie organizacji naszych półkolonii.

## Obóz piłkarski

Zawsze w sierpniu ruszamy na obóz piłkarski. Głównym celem jest przygotowanie młodych piłkarzy do sezonu jesiennego. W tym roku zawitaliśmy do Jarocina. Intensywna praca zawodników i trenerów pozwala nam z optymiz-



mem spojrzeć na nadchodzącą rundę piłkarskich zmagani, które rozpoczęły się już w pierwszy weekend września.

## Pro Camp

W wakacje nie mogło zabraknąć naszego corocznego Pro Campu, czyli obozu doskonalenia indywidualnego piłkarskiego i mentalnego. W sierpniowym obozie zanotowaliśmy doskonałą frekwencję, bowiem uczestniczyło w nim aż 30 piłkarzy w różnym wieku. Jesteśmy przekonani, że efekty pracy zawodników zobaczymy wspólnie już niedługo, podczas meczów rundy jesiennej.

## Red Box Piłkarska Akademia po wakacjach to dużo i jeszcze więcej...

### Treningi indywidualne

Młodych piłkarzy, chcących się dodatkowo rozwijać, zapraszamy na treningi indywidualne.

### Treningi grupowe

Serdecznie zapraszamy wszystkie dzie-

ci z roczników 2010 do 2017, grające lub chcące grać w piłkę nożną do naszej Red Box Piłkarskiej Rodziny. Trenujemy w każdy wtorek i czwartek na boiskach GOS przy ulicach Poziomkowej i Konwaliowej w Suchym Lesie.

## Ligi i Turnieje

Oprócz rozgrywek WZPN, oferujemy rozgrywanie meczów w Red Box Junior Lidze w Złotkowie. Organizujemy również największe i wyjątkowe turnieje piłkarskie halowe: Turniej Mikołajkowy, Turniej dla Wielkiej Orkiestry Świątecznej Pomocy, turnieje letnie. Zespoły biorące udział w naszych turniejach to najlepsze zespoły z całej Wielkopolski.

## Red Box Piłkarska Akademia, nadchodzące wydarzenia:

- mecze mistrzowskie WZPN,
- 10 września – start Red Box Junior Ligi w Złotkowie,
- 18, 24 września; 8, 15 października – Liga Red Box Junior w Złotkowie,
- 19 listopada – IV Oldboys Cup,
- 20 listopada – Red Box Cup Junior,
- początek grudnia – XIII Turniej Mikołajkowy,
- 17 grudnia – V Oldboys Cup,
- 18 grudnia – II Turniej Klubowy,
- 14 stycznia 2023 – XXIII Ogólnopolski Turniej Firm,
- 28, 29 stycznia 2023 – Turniej Wielkiej Orkiestry Świątecznej Pomocy.

W celu uzyskania szczegółów dotyczących udziału i zgłoszeń na wszystkie ligi i turnieje, prosimy o kontakt telefoniczny – 730 99 24 78.

Szczegółów dotyczących treningów udziela trener – Łukasz Marek, tel. 730 99 21 50.

Stowarzyszenie Kultury Fizycznej  
Red Box



# Zapraszamy

Serwis Grupy Krotoski w Twoim sąsiedztwie

- Przegląd okresowy
- Geometria kół
- Naprawy mechaniczne
- Wymiana opon
- Elektryka pojazdu
- Usługa Door to Door



Najwyższe standardy serwisowe  
w konkurencyjnych cenach

Zadzwoń i zarezerwuj wizytę już dziś

+48 61 635 06 85  krotoskipoznan.com

Grupa Krotoski

Grupa Krotoski

Zaufaj jakości  
autoryzowanej  
Grupy Krotoski

Poznaj bogatą ofertę  
samochodów używanych  
z polskich salonów

krotoskipoznan.com



ŠKODA FABIA

37 900 zł

1.6 GDI 132 KM  
M BENZYNA



2019 • 164 310 km • 999 cm<sup>3</sup>

ŠKODA SUPERB

156 900 zł

2.0 TSI 190 KM AMBITION  
BENZYNA AUTOMAT



2021 • 36 756 km • 1 984 cm<sup>3</sup>

RENAULT CLIO

46 900 zł

0.9 TCE 75KM ALIZE  
HATCHBACK BENZYNA

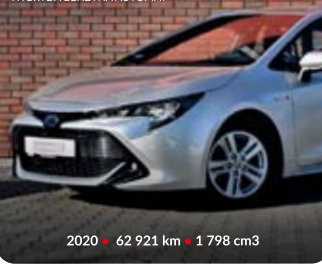


2019 • 54 746 km • 900 cm<sup>3</sup>

TOYOTA COROLLA

109 900 zł

1.8 COMFORT 122 KM  
HYBRYDA BENZYNA AUTOMAT



2020 • 62 921 km • 1 798 cm<sup>3</sup>

VOLKSWAGEN  
GOLF

56 900 zł

VARIANT 1.6 TDI 115KM  
BMT TRENDLINE DIESEL



BMW X3

259 900 zł

2.0 D XDRIVE 190KM MHEV  
M SPORT DIESEL AUTOMAT



# ROMBUD

www.rombud.pl  
DOMY ENERGOOSZCZĘDNE

- **DOMY** na sprzedaż
- **KUPIĘ** działki budowlane
- **BUDOWA** domów pod klucz
- **PROJEKTOWANIE**
- **OPTYMALIZACJA** kosztów budowy



Suchy Las • tel. 502 313 613 • www.rombud.pl

## Blue Bee

Szkoła Języków Obcych

Z nami:

- będziesz mówić w języku obcym
- nauczysz się praktycznego języka
- zdasz egzaminy na wysokim poziomie
- podniesiesz swoje kwalifikacje zawodowe

**GWARANCJA  
BEZKOSZTOWEJ  
REZYGNACJI DO KOŃCA  
PIERWSZEGO  
TYGODNIA ZAJĘĆ**

We prepare for

**Cambridge**

English Qualifications™



TEDDY EDDIE

ul. Rzemieślnicza 7, Suchy Las, www.bluebee.edu.pl

mail: kontakt@bluebee.edu.pl, tel. 669 858 739 / 603 203 906



ul. Obornicka 14 a  
62-002 SUCHY LAS  
tel./fax 61 8115 515  
e-mail: grube@grube.pl



**STIHL**

www.grube.pl • www.grube.stihl-online.pl



Zakład Zagospodarowania Odpadów  
w Poznaniu sp. z o.o.



**DRUGIE ŻYCIE  
RZECZY**

niepotrzebne? nie wyrzucaj!

**Niepotrzebne? Nie wyrzucaj! Przynies do punktów „Drugie Życie Rzeczy” na Gratowiskach prowadzonych przez Zakład Zagospodarowania Odpadów w Poznaniu. Spółka stawia na bycie EKO i zachęca do zmiany stylu życia na bardziej świadomy, ekologiczny i odpowiedzialny.**

Dawanie przedmiotom drugiego życia to filozofia, która zyskuje coraz większe grono zwolenników. Wychodząc naprzeciw tym trendom, ZZO uruchomiło na wszystkich poznańskich Gratowiskach Punkty „Drugie Życie Rzeczy”. – Są to miejsca, gdzie mieszkańcy mogą dostarczyć bezpłatnie przedmioty, które są sprawne, nieuszkodzone, czyste oraz nie stwarzają zagrożenia dla kolejnych użytkowników. Na dziś to jedno z działań mogących zatrzymać, przynajmniej częściowo, negatywny wpływ postępu cywilizacyjnego na środowisko. Działań, które jesteśmy w stanie podjąć my, konsumenci. Po co wyrzucać, wytwarzać odpady, skoro rzeczy, które nie są nam potrzebne, mogą przydać się innym – mówi pani Michalina Magdziarz z Zakładu Zagospodarowania Odpadów. Punkt na ul. Wrzesińskiej cieszył się ogromnym zainteresowaniem poznańiaków, dlatego postanowiliśmy uruchomić kolejne takie miejsca na wszystkich naszych Gratowiskach, tj. przy ul. 28 czerwca 1956 r. oraz na Morasku, przy poznańskiej Biokompostowni.

Jak to działa? Wystarczy dostarczyć na Gratowisko sprawne, ale niepotrzebne już nam przedmioty, m.in. meble, zabawki, książki, sprzęt sportowy, wózki i rowery dziecięce oraz ceramikę, które zostaną bezpłatnie przyjęte przez obsługę. Z kolei osoby, które szukają „staroci”, mogą odwiedzić punkt i za symboliczną opłatą wybrać sobie rzeczy, na których im zależy. Regulamin i cennik dostępne są na stronie internetowej [www.zzo.pl](http://www.zzo.pl).

Mamy nadzieję, że punkty te będą cieszyły się coraz większym zainteresowaniem mieszkańców!



## Chcesz mieć naprawdę czysty dywan?

**Gwarancja jakości ALBO zwrot pieniędzy!**

**Odbieramy \* Pierzemy \* Odwozimy**

**Odbiór jedyne 25 zł!**

**tel. 885 025 022**

**Usuwanie zapachów zwierząt \* Dezynfekcja ozonem  
Impregnacja \* Pranie antyroztozcza \* Obszywanie**



**Sięgnij po  
atrakcyjne pakiety  
cenowe!**

**TWÓJ dywan będzie wyglądać jak NOWY!**