



# Nowy park w Suchym Lesie

**DODATKI**

**ENERGETYCZNE**

– bieżące informacje



Rozkład jazdy po zmianach



„Pieczona Pyra” po raz 23  
w Zielątkowie



Sport w gminie

Bezpłatny miesięcznik mieszkańców gminy Suchy Las

Biedrusko • Chłudowo • Gołęczewo • Jelonek • Osiedle Grzybowe • Suchy Las  
Suchy Las Wschód • Zielątkowo • Złotkowo • Złotniki Osiedle • Złotniki Wieś



Zapisy **CAŁY ROK!**

[www.lechitki.pl](http://www.lechitki.pl)

**W NURCIE BLISKOŚCI**  
**6 DNI W TYGODNIU**

Żłobek Lechitki  ul. Powstańców Wielkopolskich 89, 62-002 Suchy Las  667 232 373

ENERGIA ZA FREE OD  
 **GETFREE**

INSTALACJE  
FOTOWOLTAICZNE

POMPY CIEPŁA

KLIMATYZACJE

MAGAZYNY ENERGII

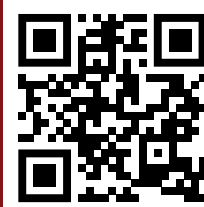
ZAPRASZAMY DO NASZEGO  
BIURA SPRZEDAŻY:

Get Free sp. z o.o.  
ul. Akacyjowa 4, Suchy Las  
NIP 9721302262

 666 22 31 22

 [info@getfree.pl](mailto:info@getfree.pl)

[www.getfree.pl](http://www.getfree.pl)



# DODATKI ENERGETYCZNE

W ostatnich wydaniach prasy lokalnej informowałem o istotnych z punktu widzenia bezpieczeństwa i funkcjonowania naszej gminy sprawach. Wszystko zmienia się jak w kalejdoskopie przy jednocześnie niezmiennych – głównych powodach sytuacji w jakiej się wszyscy znaleźliśmy, czyli wojnie w Ukrainie i przybierającemu na sile

kryzysowi ekonomiczno-gospodarczemu.

Pojawiają się wątpliwości i pytania, na które jako urząd chcielibyśmy jak najwcześniej i rzeczowo odpowiedzieć.

Dlatego prezentujemy Państwu najbardziej aktualne informacje dotyczące form pomocy i wsparcia oraz zasad obowiązujących przy ich udzielaniu.

Przy okazji chciałbym jeszcze raz podkreślić, że realizowane przez nas programy są zadaniem zleconym przez rząd. Wszelkie opóźnienia i związane z tym problemy wynikają tylko i wyłącznie z nieprzekazywania środków finansowych gminie na realizację tych zadań.

Wójt Gminy Suchy Las  
Grzegorz Wojtera

**W gminie Suchy Las realizacją wniosków z tytułu dodatków energetycznych dla gospodarstw domowych zajmuje się Ośrodek Pomocy Społecznej w Suchym Lesie, 62-002 Suchy Las, ul. Wojciecha Bogusławskiego 17. Wnioski dostępne są w wersji papierowej w Ośrodku Pomocy Społecznej w Suchym Lesie lub do pobrania na stronie internetowej: [ops.suchylas.pl](http://ops.suchylas.pl).**

**Wnioski należy składać do Ośrodka Pomocy Społecznej w Suchym Lesie:**

- elektronicznie z wykorzystaniem platformy ePUAP,
- osobiście lub za pośrednictwem tradycyjnej poczty.

**Wnioski o wypłatę dodatków energetycznych dla gospodarstw domowych (węglowego i na inne źródła ciepła) składa się w terminie do 30 listopada 2022 r.**

## DODATEK WĘGLOWY

Dodatek dla gospodarstw domowych przysługuje osobie w gospodarstwie domowym, w przypadku gdy głównym źródłem ciepła gospodarstwa domowego jest:

- kocioł na paliwo stałe, kominek, koza, ogrzewacz powietrza, trzon kuchenny, piecokuchnia, kuchnia węglowa lub piec kaflowy na paliwo stałe – zasilany węglem kamiennym, brykietem lub peletem, zawierającymi co najmniej 85% węgla kamiennego – zgłoszony lub wpisany do Centralnej Ewidencji Emisyjności Budynków (do dnia 11 sierpnia 2022 r. dla istniejących lub po tym dniu – wpisane po raz pierwszy).

### WYSOKOŚĆ DODATKU

Dodatek jest jednorazowy.  
Nie obowiązuje próg dochodowy.  
Dodatek węglowy: **3 000 zł**.

## DODATEK NA INNE ŹRÓDŁA CIEPŁA

Dodatek dla gospodarstw domowych przysługuje osobie w gospodarstwie domowym, w przypadku gdy głównym źródłem ciepła gospodarstwa domowego jest:

- kocioł na paliwo stałe, kominek, koza, ogrzewacz powietrza, trzon kuchenny, piecokuchnia albo piec kaflowy na paliwo stałe (rodzaj paliwa: pelet lub inny rodzaj biomasy, drewno kawałkowe),
- kocioł gazowy zasilany skroplonym gazem LPG (rodzaj paliwa: skroplony gaz LPG),
- kocioł olejowy (rodzaj paliwa: olej opałowy)

Gmina Suchy Las nie bierze udziału w programie zakupu węgla. Jest to zadanie zlecone z zakresu administracji rządowej, nieobowiązkowe dla gmin. Na dziś (14.10.2022 r.) brak jest ustawy regulującej zasady sprzedaży węgla przez samorządy. Przedłożony przez rząd projekt będzie przyjęty przez sejm w przyszłym tygodniu. Dopiero po wejściu w życie przepisów Gmina Suchy Las podejmie decyzję o udziale w tym programie.

Wójt Gminy Suchy Las  
Grzegorz Wojtera

– zgłoszony lub wpisany do Centralnej Ewidencji Emisyjności Budynków (do dnia 11 sierpnia 2022 r. dla istniejących lub po tym dniu – wpisane po raz pierwszy).

Dodatek ten nie przysługuje gospodarstwu objętym dodatkiem węglowym.

### WYSOKOŚĆ DODATKU

Dodatek jest jednorazowy.  
Nie obowiązuje próg dochodowy.  
Pelet lub inny rodzaj biomasy: **3 000 zł**.  
Gaz LPG: **500 zł**.  
Drewno kawałkowe: **1 000 zł**.  
Olej opałowy: **2 000 zł**.

### WAŻNE

Jeden dodatek na jedno gospodarstwo (dodatek może uzyskać tylko osoba, która jako pierwsza złożyła wniosek dla danego gospodarstwa domowego).

Wniosek składa osoba zamieszkująca i gospodarująca w danym gospodarstwie domowym (także cudzoziemiec).

1 adres zamieszkania = 1 dodatek, nawet jeśli obejmuje więcej gospodarstw domowych; dodatek otrzymuje pierwszy wnioskujący.

## DODATEK OSŁONOWY

Dodatek osłonowy przysługuje gospodarstwu domowemu, którego przeciętne miesięczne dochody nie przekraczają 2100 zł w gospodarstwie jednoosobowym albo 1500 zł na osobę w gospodarstwie wieloosobowym.

### WYSOKOŚĆ DODATKU

- dla jednoosobowego gospodarstwa domowego wynosi 400/500 zł\* przy założeniu, że dochód nie przekracza 2100 zł



miesięcznie,

- dla gospodarstwa 2-3 osobowego wynosi 600/750 zł\* przy założeniu, że dochód nie przekracza 1500 zł miesięcznie na osobę,
- dla gospodarstwa 4-5 osobowego wynosi 850 zł/1062,50 zł\* przy założeniu, że dochód nie przekracza 1500 zł miesięcznie na osobę,
- dla gospodarstwa 6 i więcej osobowego wynosi 1150 zł/1437,50 zł\* przy założeniu, dochód nie przekracza 1500 zł miesięcznie na osobę.

\* Kwota dofinansowania uzależniona od źródła ogrzewania.

### Zasada złotówka za złotówkę

W przypadku dodatku osłonowego obowiązuje tzw. zasada złotówka za złotówkę. Oznacza to, że dodatek ten przyznawany jest nawet po przekroczeniu kryterium dochodowego, a kwota dodatku wówczas zostanie pomniejszona o kwotę tego przekroczenia. Minimalna kwota wypłacanych dodatków osłonowych wynosi 20 zł.

### Termin

W drugim terminie naboru wnioski przyjmowane są do 31 października 2022 roku, natomiast wypłata 100% dodatku zostanie zrealizowana do 2 grudnia 2022 roku.

# Jesteśmy Smart

W połowie września gościliśmy przedstawicieli Lokalnych Grup Działania z Irlandii, Hiszpanii i Finlandii. Do Polski przyjechali na zaproszenie Lokalnej Grupy Działania Kraina Trzech Rzek, do której należy Gmina Suchy Las.

Była to trzecia wizyta studyjna w ramach projektu Smart Village, której celem jest zaprezentowanie dobrych praktyk w gminach należących do LGD.

*Suchy Las. Odwiedzamy ciekawe miejsca, gdzie realizowane są koncepcje Smart Village, czyli inteligentne rozwiązania, z potencjałem, które poprawiają jakość życia*



FOT. B. STACHOWIAK



– Byliśmy już w Finlandii, w Irlandii. Teraz spotykamy się w Polsce. Gościmy u nas działaczy społecznych oraz urzędników z tych krajów. Pokazujemy im cały obszar Lokalnej Grupy Działania – gminy Oborniki, Ryczywół, Murowaną Goślinę i

mieszkańców – informuje Małgorzata Najdek, prezes LGD Kraina Trzech Rzek.

W Suchym Lesie wizytujące osoby miały okazję zwiedzić Centrum Kultury. Tu zaplanowane zostało także spotkanie, w czasie którego gościom została przedsta-

wiona gmina oraz projekty Sucholeskiego Roweru Gminnego, rozwoju fotowoltaiki dostępnej dla mieszkańców czy szerokopasmowego Internetu. Kolejnym punktem było zwiedzanie zrewitalizowanych budynków – dworca kolejowego w Złotnikach i Starego Baru w Chłudowie.

Smart Village to projekt długoterminowy. W listopadzie planowana jest kolejna wizyta studyjna. Tym razem jej uczestnicy z dobry-

mi praktykami, służącymi społeczności lokalnej, zapoznają się w Hiszpanii. Natomiast w przyszłym roku w naszym kraju odbędzie się konferencja podsumowująca wszystkie podjęte w ramach projektu działania.

bs

## Polak, Węgier, dwa bratanki... (Lengyel, magyar – két jó barát...)

Gmina Suchy Las od 2008 roku współpracuje z węgierskim Tamasi. Kierunki współpracy zostały wytyczone przede wszystkim w obszarze kultury, sportu, oświaty. Szczególny akcent położono na tzw. wymiany młodzieży. Ale współpraca ta, to także wymiana doświadczeń, pogłębianie partnerskich relacji pomiędzy samorządowcami, pracownikami urzędów, organizacjami, czego przykładem była wrześniowa wizyta naszej delegacji w Tamasi.

Burmistrz Porga Ferenc zaprosił gminy partnerskie (Suchy Las, Isernhagen i Stolberg – Niemcy) na doroczne święto wina, w czasie którego odbył się uroczysty przemarsz ulicami miasta, koncerty lokalnych i zaproszonych artystów oraz festyn. Była to też okazja, by w międzynarodowym gro-

nie porozmawiać na poważne tematy, dotyczące sytuacji politycznej i gospodarczej Europy – m.in. o kryzysie energetycznym i sposobach radzenia sobie z nim w poszczególnych krajach. Jak się okazuje wspólnym mianownikiem jest oszczędzanie zarówno energii cieplej, jak i elektrycznej w miej-

scach i obiektach użyteczności publicznej.

Gospodarze wrześniowego spotkania przy tej okazji zadbali także o promocję swojego kraju. Goście z partnerskich gmin zwiedzili takie urokliwe miejsca jak Zamek w Ozora, który został zbudowany w stylu włoskim, Pécs – piąte co do wielkości miasto Węgier, pięknie położone na południowych zboczach gór Mecsek, oraz Dzielnicę Kulturalną Zsolnay z muzeum ceramiki, gdzie można odnaleźć polskie i sucholeskie akcenty.

Jak podkreślił burmistrz Tamasi Porga Ferenc, program takich wizyt specjalnie jest tak układany, by goście mogli zobaczyć jak piękne i urokliwe są Węgry, do których odwiedzenia zapraszamy.

bs



Gminę Suchy Las w Tamasi reprezentowali: przewodniczący Rady Gminy Suchy Las Radosław Banaszak i radny Jarosław Dudkiewicz, Anna Maltek – prezes Sucholeskiego Towarzystwa Przyjaciół Europy, Kamilla Kandulska-Gulczyńska – koordynator wymian młodzieży, Violetta Pałęczarz – kierownik Referatu Oświaty i Sportu, z Promocji Gminy Barbara Stachowiak



# Rada Gminy uchwaliła Strategię rozwoju gminy Suchy Las

Na czwartkowej sesji 29 września radni podjęli decyzję o przyjęciu nowej Strategii rozwoju gminy na lata 2022-2030. Tym samym, zakończona została procedura przygotowania dokumentu i strategia weszła w życie.



FOT. P. ANDRZEJEWSKI

Wygaszona została dotychczasowa strategia rozwoju. Nowy dokument zaprezentował dr Bartłomiej Kołsut, kierownik grupy roboczej ds. realizacji strategii rozwoju gminy z Zakładu Geografii Ekonomicznej Wydziału Geografii Społeczno-Ekonomicznej i Gospodarki Przestrzennej UAM. **Wizja strategii rozwoju gminy Suchy Las 2030 – Jak dobrze tu mieszkać!**

Wizja składa się z 9 kluczowych elementów, kładących nacisk na: rozwiązania transportowe, w tym drogowe; transport publiczny i infrastrukturę rowerową; na kierunek ekologiczny, w tym przede wszystkim na rozwój odnawialnych źródeł energii; rozbudowę infrastruktury społecz-



nej, co związane jest z przyrostem liczby mieszkańców. Dużą rolę w rozwoju gminy pełnić będzie rozwój przedsiębiorczości, zarówno na gruncie prywatnym, jak i wspierania jej przez samorząd.

Wizja generuje trzy podstawowe cele strategiczne, a następnie kierunki działań gminy Suchy Las do 2030 r.

1. Poprawa warunków transportowych
  - Realizacja strategicznych inwestycji drogowych
  - Rozbudowa bezpiecznych dróg lokalnych
  - Rozwój transportu nisko- i zeroemisyjnego
2. Rozwój przedsiębiorczości i poprawa jakości życia
  - Rozwój usług publicznych (edukacja, kultura, sport, rekreacja)
  - Wsparcie aktywności gospodarczej
  - Rozbudowa atrakcyjnych i bezpiecznych przestrzeni publicznych
  - Aktywne wsparcie samoorganizacji społecznej

3. Ochrona środowiska i adaptacja do zmian klimatu

- Ograniczenie emisji i rozwój OZE
- Rozwój terenów zieleni i racjonalna gospodarka wodna
- Rozbudowa infrastruktury wodno-ściekowej oraz odpadowej

Z dokumentem strategii można zapoznać się na stronie [www.suchylas.pl](http://www.suchylas.pl) / Strategia Rozwoju.

Paweł Andrzejewski

## Zostań Sucholeskim Omnibusem 2022!

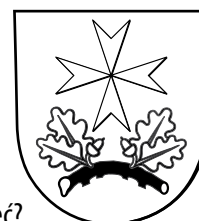
Czy wiesz, kiedy powstały poszczególne miejscowości Gminy Suchy Las? A może znasz nazwy wiosek, które na przestrzeni ostatnich 100 lat przestały istnieć? W którym wieku wybudowano kościół w Chojnicy, a w jakim filmie kościół ten stanowił scenografię? Jeśli znasz odpowiedzi, to świetnie, jeśli nie, warto poczytać na ten temat!

Zapraszamy do udziału w kolejnej już edycji Wielkiego Testu o Gminie Suchy Las. Tym razem Test odbędzie się wyłącznie w formie online, za pomocą formularza Microsoft Forms, dostępnego przez stronę [www.suchylas.pl](http://www.suchylas.pl). Na najlepszych znawców dziejów gminy Suchy Las czekają atrakcyjne nagrody!

Do udziału w Teście zapraszamy oso-

by powyżej 13. roku życia (dozwolone wsparcie rodziny!). Dla uczestników przygotowaliśmy 40 pytań zamkniętych. Każde pytanie ma tylko jedną poprawną odpowiedź, za wskazanie której uczestnik otrzyma 1 punkt. Czas na rozwiązanie Testu to 60 minut.

**Formularz zostanie aktywowany 5 listopada 2022 r. o godz. 8:00 i od**



tego czasu będzie możliwość rozwiązania Testu. Odpowiedzi będzie można przysyłać do 13 listopada 2022 r. do godz. 23:59.

Nie zwlekaj z wypełnieniem Testu! Przy równej liczbie poprawnych odpowiedzi o klasyfikacji końcowej zdecydować będzie wcześniejsza data wypełnienia Testu oraz czas, w którym zostanie wypełniony.

Szczegóły oraz regulamin Testu dostępne są na stronie [www.suchylas.pl](http://www.suchylas.pl). Zapraszamy do zabawy!

MD

# Policzyliśmy się – NSP 2021

Główny Urząd Statystyczny opublikował wyniki Narodowego Spisu Powszechnego Ludności i Mieszkań 2021. Spis został przeprowadzony w okresie od 1 kwietnia do 30 września minionego roku i był obowiązkowy dla każdej osoby mieszkającej w Polsce.

Według ostatecznych wyników NSP 2021 liczba ludności Polski wyniosła 38 036 118 osób i była mniejsza o 1,2% w porównaniu z wynikami spisu z 2011 roku.

Jeżeli chodzi o województwa, w okresie międzyspisowym 2011-2021 w większości województw odnotowano spadek liczby ludności (największy w świętokrzyskim, opolskim i lubelskim), ale są też takie województwa, w których wystąpił przyrost ludności. Jednym z nich jest Wielkopolska – o 1,6%, czyli o 57 138 mieszkańców.

jest z rozwojem infrastruktury społeczno-gospodarczej i perspektywami na rynku pracy, co w konsekwencji warunkuje migracje (napływ lub brak odpływu przede wszystkim ludzi młodych), a następnie tworzenie rodzin.

Województwo wielkopolskie jest obecnie trzecim największym województwem w kraju pod względem liczby mieszkańców – 3 504 579, po województwach



czy on 431 653 mieszkańców. W stosunku do poprzedniego spisu odnotował on przyrost ludności o prawie 100 tys. osób. Natomiast Poznań odnotował spadek liczby ludności o prawie 8 tys. mieszkańców, co jest charakterystyczne dla głównych ośrodków miejskich. Obserwuje się bowiem proces rozlewania się miast poza obszary administracyjnie wyznaczonych granic, co podkreślił podczas wrześniowej konferencji Prezes GUS.

W powiecie poznańskim największą gminą pod względem liczby ludności jest Swarzędz, liczący 55 221 mieszkańców. Gmina Suchy Las plasuje się na 11 miejscu. Gminami o największym przyroście ludności na poziomie ponad 70 procent są Komorniki, Dopiewo i Rokietnica. W przypadku gminy Suchy Las liczba ludności zwiększyła się o 30% (tj. 4 937 osób).

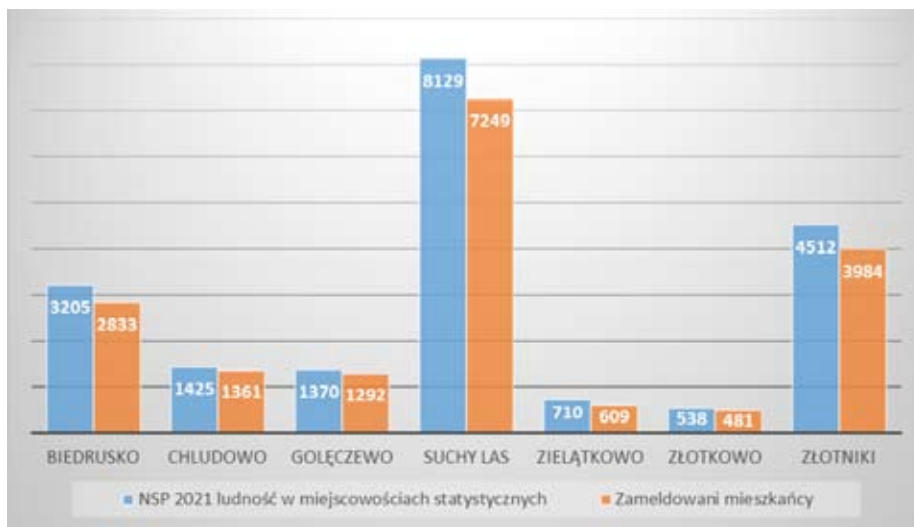
Według wyników spisu gminę Suchy Las zamieszkuje 19 889 osób, w tym 10 242 kobiety i 9 647 mężczyzn.

Warto przy tej okazji zwrócić uwagę, że zachodzi różnica wynosząca ponad 2 tys. osób pomiędzy liczbą zamieszkałych a zameldowanych w gminie mieszkańców, których na koniec 2021 roku było 17 809.

Jeżeli chodzi o strukturę wiekową mieszkańców gminy, to przedstawia się ona następująco:

- 0-19 lat – 5 191 osób,
- 20-39 lat – 4 787 osób,
- 40-59 lat – 5 947 osób,
- 60+ – 3 964 osób, w tym 86 osób w wieku 86 lat i więcej.

BS



Zdaniem Głównego Urzędu Statystycznego, skala zmian liczby mieszkańców w poszczególnych województwach związana

z mazowieckim (4 402 950) i śląskim (5 514 699).

Jeżeli chodzi o powiat poznański to li-

## Gmina bierze udział w projekcie „Cyfrowa Gmina”

Audyt cyberbezpieczeństwa oraz szkolenia. Gmina Suchy Las realizuje projekt dofinansowany z Funduszy Europejskich pn. „Zapewnienie cyberbezpieczeństwa systemów informatycznych Gminy Suchy Las oraz edukacja cyfrowa dla urzędników”.

W ramach projektu została wykonana diagnoza cyberbezpieczeństwa, czyli ocena zgodności funkcjonujących w Urzędzie Gminy zasad i procedur, dotyczących zarządzania bezpieczeństwem informacji, a także dokumentacja poaudytowa.

Natomiast szkolenia obejmują następującą tematykę: cyfrowego bezpieczeństwa informa-



cji Urzędu Gminy Suchy Las, pakietu MS Office oraz podpisu elektronicznego.

Efektom realizacji projektu będzie wzrost potencjału cyfrowego Gminy Suchy Las, wzrost poziomu cyberbezpieczeństwa systemów informatycznych, jak również poprawa jakości świadczenia e-usług publicznych w celu zaspokajania potrzeb mieszkańców.

Wartość projektu wynosi 100 000 zł. Gmina na jego wdrożenie otrzymała 100% dofinansowania.

■

# To ważny rok dla firmy Ubezpieczenia K.W. Niewczas

Katarzyna i Waldemar Niewczas mają powody do dumy i satysfakcji. W tym roku świętują 25-lecie działalności swojej firmy w Suchym Lesie. W roku jubileuszowym postanowili zmienić siedzibę swojego Biura. Funkcjonuje ono już pod nowym adresem, przy ul. Obornickiej 124 A, również w Suchym Lesie.

## Gratulujcie Państwu pięknego jubileuszu.

Dziękujemy, jesteśmy dumni z naszej firmy. Ubezpieczenia K. W. Niewczas to firma rodzinna z wieloletnią tradycją na rynku lokalnym. Dziś możemy się pochwalić, że zaufało nam bardzo wielu Klientów.

## Jaki jest Państwa przepis na sukces?

Od początku postanowiliśmy oprzeć naszą przyszłość na prostych i stabilnych zasadach: lojalności wobec Klienta, rzetelności i uczciwości w pracy. Naszym Klientom zawsze proponujemy najlepszą ofertę ubezpieczenia, czyli dobry zakres za dobrą cenę. Obecnie poszerzyliśmy ją o Ubezpieczenia Pocztove.

## Czy to wystarczy, by zbudować rozpoznawalną markę?

Stawiamy także na rozwój i nowoczesność. Cały czas doskonalimy nasze



umiejętności przez szkolenia i warsztaty. Wyszukujemy najlepsze rozwiązania, opracujemy każdy trudny temat. Działamy kompleksowo od sprzedaży polis po zgłoszenia szkody oraz zwrot składki. Bardzo ważne dla nas są dobre relacje społeczne, lubimy naszą pracę i jeszcze mamy szczęście do dobrych ludzi. Spotykamy się na spacerze, wycieczce rowerowej czy w sklepie i zawsze jest czas na uśmiech i rozmowę. Wszyscy żyjemy w tej samej rzeczywistości społecznej, jak wszyscy mieliśmy trochę sukcesów i kilka porażek, a zdobyte doświadczenie tylko nas mobilizuje i daje pewność, że warto się starać i pracować uczciwie. Szczycimy się tym, że stworzyliśmy stabilną i godną zaufania firmę.

## Jubileusz to dobry moment na podsumowanie...

Dzisiaj, po wielu latach, stwierdzamy, że nic byśmy nie zmienili w naszym życiu. Praca daje nam zadowolenie i możliwość spotykania ciekawych ludzi. Z naszymi Klientami wspólnie budujemy lokalną przestrzeń i dobrą atmosferę do życia.

## Dziękuję za rozmowę i życzę dalszych sukcesów zawodowych.

Dziękujemy.

Katarzyna i Waldemar Niewczas

## Zaproszenie do programu Karta Mieszkańca #SLjestemstad

Gmina Suchy Las wychodząc naprzeciw potrzebom mieszkańców proponuje udział w programie Karta Mieszkańca podmiotom gospodarczym, działającym na jej terenie. Projekt ma na celu poprawę warunków życia mieszkańców gminy oraz ich rodzin, utożsamianie się ich z miejscem zamieszkania oraz promocję lokalnych przedsiębiorstw.

Partnerem sucholeskiej Karty Mieszkańca może zostać każdy przedsiębiorca. Zapraszamy i zachęcamy do udziału w programie wszystkie podmioty, małe i duże firmy oraz organizacje lokalne, które pragną uczestniczyć w życiu lokalnej społeczności.

Dla partnerów to także dodatkowa propozycja marketingowa na przedstawienie swoich usług i wypromowanie własnej

działalności gospodarczej. To możliwość zaprezentowania się i umieszczenia akcji promocyjnych na dedykowanym Karcie Mieszkańca portalu internetowym oraz w aplikacji mobilnej, jak również podczas imprez i festynów organizowanych przez gminę.

Przyłączenie się do programu pozwoli firmie zareklamować swoją działalność poprzez zaoferowanie swoim klientom różnego rodzaju udogodnień takich jak rabaty, знижки, bonusy oraz inne profity, które są zawsze pozytywnie odbierane przez konsumentów.



FORMULARZ  
ZGŁOSZENIOWY



FILM PROMOCYJNY



Zachęcam do złożenia deklaracji udziału w programie już dziś poprzez stronę internetową [www.suchylas.pl](http://www.suchylas.pl). Wszelkie informacje o projekcie udzielane są przez koordynatora sucholeskiej Karty Mieszkańca panią Anetę Balcerek, e-mail: [aneta.balcerek@suchylas.pl](mailto:aneta.balcerek@suchylas.pl), telefon: 61 8926 287.

Wójt Gminy Suchy Las  
Grzegorz Wojtera

REKLAMA

### LABOLATORIUM TECHNIKI DENTYSTYCZNEJ

Maciej  
Gieranowski  
LABORATORIUM  
TECHNIKI  
DENTYSTYCZNEJ

- ekspresowe naprawy protez
- wykonywanie protez zębowych
- protezy elastyczne
- indywidualne szyny ochronne dla osób uprawiających sport

Suchy Las, Os. Poziomkowe 4, tel. 602 79 29 20  
(róg ulic Truskawkowej i Jeżynowej)

### KOREPETYCJE DOJAZD MATEMATYKA CHEMIA KOREPETYCJE ORAZ PRZYGOTOWANIE

DO EGZAMINU 8 KLASISTY

884 333 519

## OSIEDLE GRZYBOWE



Jarosław  
Dudkiewicz  
Przewodniczący  
Zarządu Osiedla

Na osiedlu dynamicznie weszliśmy w jesienny cykl ciekawych zajęć i imprez integracyjno-rekreacyjnych. Poza powakacyjnym powrotem zajęć świetlicowych (TAI CHI – tym razem we wt.; seniorzy „DĘBOWY LIŚĆ” we wt. i śr.; kółko brydżowe w śr. i sob.; fitness dla dorosłych we wt. i czw.; zajęcia rytmiczno-taneczne dla dzieci w pon.; kółko szachowe w pt.; zajęcia harcerskie szczerpu NOMADA w czw. i niedz.), rozpoczęliśmy trzy nowe cykle:

- warsztaty zielarskie (poniedziałki o 18.00; na razie raz w miesiącu, a od nowego roku dwa razy w miesiącu);
- zajęcia fitnessowe dla młodych mam z dziećmi (wtorki o 10.00 – fitness dla mam i równoległa zabawowa nauka angielskiego dla dzieci);
- joga dla dzieci od 5-12 l. (czwartki od 15.45).

Oczywiście cały czas mają miejsce na-

sze sztandarowe propozycje zajęć plenerowych, czyli SALSATION na boisku (wt. i czw.). Jeszcze w październiku będziemy mieli jogę na polanie pod lasem, która „zamieni się” w sobotnie zajęcia naszej grupy MORSATION w Strzeszynie, czy zajęcia koszykarskie naszej czwartkowej grupy na boisku. Dokładny grafik tygodniowych zajęć prezentujemy na naszym portalu (osiedlegrzybowe.zlotniki.com/świetlica osiedlowa i zajęcia plenerowe).

Ważnym integracyjnym wydarzeniem na osiedlu był wyjazd pn. „Grzybów na grzybobraniu” (współorganizacja z ROD Jelonek), który zgromadził ponad 80 chętnych osób. W sobotę 1 października pojechaliśmy w rejon muzeum młynarstwa w Jaraczu, gdzie dodatkowo grupa mogła zwiedzić samo muzeum, a dzieci brać udział w pokazach „od ziarenka do bochenka”. Było ognisko, kielbaski, coś do picia, własne wypieki uczestników. Dopisała pogoda, obfitość grzybów i świetne humory. Będziemy kontynuować te wyjazdy.

Istotnym elementem integracyjnym był także wyjazd na kilkunastoosobowe warsztaty grupy Salsation, a jakże – do Grzybowa nad morzem (7-9.10). W dniu 22 października (sobota) planujemy w naszej świetlicy coś na kształt „wyprzedaży / wymiany garażowej” zbędnej, dobrej odzieży. Będzie można dokonać tańszego zakupu,

wymiany ciuszków dla dzieci, a darczyńcy będą mogli ewentualnie przekazać zbędne (a dobre jeszcze rzeczy) na rzecz ochronki JUREK, którą wspiera nasze osiedle. Chcemy też zebrać rzeczy dla zwierzątek ze schroniska w Skałowie. Szczegóły na naszych portalach informacyjnych.

Czego jeszcze można się spodziewać do końca roku na osiedlu? Z pewnością będziemy chcieli „obchodzić” Halloween w naszej osiedlowej formule (szczegóły wkrótce), andrzejki wraz z przyjaciółmi z Jelonka, na pewno znów wspólnie ubierzemy z dziećmi naszą placową choinkę – sobota 26 listopada, a osiedlową wigilię zaplanowaliśmy na 10 grudnia – tradycyjnie w formie plenerowej na placu Grzybowym.

Cieszy nas także nowa społeczna aktywność nowo powstałej komisji ds. zaдрzewienia osiedla i przebudowy placu Grzybowego – powołana przez wrześniowe Zebranie Mieszkańców. Na zebraniu tym także rozdysponowaliśmy środki z tzw. Zadania Lokalnego na 2023 rok. Na spotkaniu mieszkańcy dyskutowali o takich tematach jak: funkcjonowanie linii autobusowej przez osiedle, bezpieczeństwo ruchu drogowego na tzw. skrzyżowaniach równorzędnych, sprawa budowy ścieżki rowerowej czy dalsze plany inwestycyjne z budżetu centralnego.

# DRODZY MIESZKAŃCY GOŁĘCZEWA!

## ZAPRASZAMY

### AKCJA SPRZĄTANIA TERENU

PRZY FIGURZE  
N.M.P. W GOŁĘCZEWIE

### 5 LISTOPADA 2022

**9:00  
11:30**

**ZABIERAMY  
SWOJE GRABIE,  
ŁOPATY, TACZKI  
ORAZ INNY SPRZĘT**

**DO ZOBACZENIA :)**

**11.11.2022r.**

### 104. ROCZNICA ODZYSKANIA NIEPODLEGŁOŚCI GOŁĘCZEWO

Plan obchodów:

godz. 9.00

**XXVIII Rajd Rowerowy**

Trasa: Gołęczewo – Łagiewniki – Gołęczewo  
zbiórka przed szkołą w Gołęczewie  
o godz. 8.45 (dzieci pod opieką dorosłych)

godz. 12.30

**Figura NMP w Gołęczewie**

uroczysty apel z udziałem władz oraz mieszkańców  
Gminy Suchy Las, modlitwa za poległych,  
złożenie kwiatów

**Zapraszamy wszystkich uczestników uroczystości  
na grochówkę i rogałe świętomarcińskie  
przy szkole w Gołęczewie**

Organizatorzy:  
Szkoła w Gołęczewie oraz Zespół Szkół im. n. M. Żelazka w Chwałowie,  
Rada Rodziców przy szkole w Gołęczewie, Stowarzyszenie Rodziców, OSP Gołęczewo,  
Koło Gospodyń Wiejskich "Gołęczewianki", Stowarzyszenie Gołęczewian,  
SKT "Włoczyk"

## SOŁECTWO JELONEK

Andrzej Bartkowiak  
Sołtys Wsi

Jak co roku, tradycyjnie, na początku września w Jelonku odbyła się Biesiada Jelonkowa. To już IX impreza z tego cyklu, integrująca mieszkańców sołectwa.

W sobotę 10 września o godzinie 15 na terenie naszej świetlicy zaczęły pojawiać się dzieci skuszone zapowiedziami wymienionej zabawy, konkursów z nagrodami i słodkimi niespodziankami. Pogoda dopisała, dlatego większość gier i zabaw odbywała się w świetlicowym ogrodzie. Imprezę dla dzieci prowadziła przemiła i bardzo profesjonalna animatorka Pani Aneta, która zaskarbiła sobie sympatię wszystkich dzieci niemających ochoty przerywać super zabawy i wracać do domów.

Kolejną z atrakcji było sadzenie wrzósów do kolorowych doniczek przygotowanych przez Panię z firmy Leroy Merlin. Kolorowe rośliny dzieci mogły zabrać i posadzić w swoich ogrodach. Dużą popu-

larnością cieszyło się stoisko, przy którym zdobiono dziecięce buzie i ręce kolorowymi farbami, brokatem i cekinami. Nie sposób zliczyć wszystkich atrakcji, które czekały na rozbawione dzieci.

O godzinie 20 rozpoczęła się część biesiady dla dorosłych mieszkańców Jelonka i przyjaciół z sąsiedniego Osiedla Grzybowego. Przy dwóch ogniskach, dobrej muzyce, kielbaskach z grilla i pysznych ciastach upieczonych przez Baby z Jelonka, zabawa trwała prawie do 2 w nocy. Nie lada atrakcją kulinarną były dwa duże kociołki



przygotowane przez Pana Jakuba, z tradycyjnymi staropolskimi przysmakami gotowanymi na ognisku. Zwyczajowo została wykonana zbiorowa fotografia wszystkich uczestników Biesiady, która po oprawieniu ozdobi naszą świetlicę.

Chciałbym bardzo podziękować mieszkańcom Jelonka i Osiedla Grzybowego



za przyjęcie zaproszenia, oraz wszystkim organizatorom, bez których ta impreza nie byłaby tak wesoła i udana. Osobne podziękowania dla pracowników Referatu Promocji Gminy Suchy Las za upominki dla dzieci oraz firmy Leroy Merlin za przygotowanie stoiska z roślinami dla dzieci.

Była to pierwsza biesiada organizowana przeze mnie w nowej roli Sołtysa Wsi Jelonek i nową

Radę Sołecką. Przygotowanie tak dużej imprezy było więc dużym wyzwaniem. Z opinii uczestników (dużych, jak i małych) wynika, że dotrzyaliśmy kroku poprzednim edycjom Biesiady, co mnie ogromnie cieszy.

Do zobaczenia za rok na X jubileuszowej Biesiadzie Jelonkowej.



**Sołtys i Rada Sołecka wsi Chłudowo zapraszają Mieszkańców Gminy Suchy Las na uroczystości związane ze ŚWIĘTEM NIEPODLEGŁOŚCI 10 LISTOPADA 2022**

Początek uroczystości **g. 18:15** w kościele pw. Wszystkich Świętych w Chłudowie.

Po mszy św. przemarsz pod popiersie Romana Dmowskiego w Parku o.o. Werbistów.

Wieczornica w wykonaniu Zespołu Pieśni i Tańca "Chłudowianie" - 20.30 Stary Bar

szczególne wkrótce na:  
[www.facebook.com/Chludowianie](http://www.facebook.com/Chludowianie)  
[www.facebook.com/solectwochludowo](http://www.facebook.com/solectwochludowo)

Rodzinie zmarłego  
**ŚP. PAWŁA WREMBLA**  
Kombatanta II wojny światowej  
wyraży głębokiego współczucia  
składa  
Związek Kombatantów  
i Byłych Więźniów Politycznych  
Gminy Suchy Las

\*\*\*

Księdzu Tomaszowi Ibszowi  
Proboszczowi Parafii  
pw. św. Wawrzyńca w Biedrusku  
wyraży szczerego współczucia  
i żalu z powodu śmierci

**OJCA**  
składa

Wójt Gminy Suchy Las  
Grzegorz Wojtera  
z Pracownikami  
Urzędu Gminy

Pani Justynie Kasprzak  
z powodu śmierci  
**BRATA**  
szczerze wyrazy współczucia i żalu  
składa  
Zespół Redakcyjny  
„Gazety Sucholeskiej”

\*\*\*

Pani Małgorzacie Koza  
oraz Panu Bogdanowi Koza  
wieloletnim Pracownikiem  
ZKP Suchy Las  
wyraży głębokiego współczucia  
z powodu śmierci

**MAMY**  
składają

Prezes Zarządu ZKP Suchy Las  
Edward Miśko  
wraz ze Współpracownikami

## OSP Chłudowo na podium zawodów

W drugą sobotę października w Łopuchowie odbyły się XIV Powiatowe Zawody Sportowo-Pożarnicze Ochotniczych Straży Pożarnych. W zawodach, w których wzięło udział 21 drużyn OSP, triumfowało Chłudowo.

Strażacy rywalizowali w konkurencji sztafet pożarniczych oraz ćwiczeń bojowych. W klasyfikacji mężczyzn pierwsze miejsce zajęło OSP Chłudowo, przed OSP Długa Goślina oraz OSP Robakowo.

Wśród kobiet OSP Chłudowo zajęło drugie miejsce. Pierwsze przypadło drużynie OSP Zakrzewo, a na trzecim znalazła się drużyna z OSP Białężyn.

W zawodach tych po raz pierwszy wzię-

ły udział Młodzieżowe Drużyny Pożarnicze. Najlepszą okazało się OSP Chłudowo!

Jak informują nasi zwycięzcy, takie wyniki zapewniają im kwalifikację do udziału w zawodach sportowo-pożarniczych na szczeblu wojewódzkim, które odbędą się w przyszłym roku.

bs



FOT. OSP CHLUDOWO

## OSP Gołęczewo w akcji

Ostatnie miesiące były bardzo pracowite dla naszych druhów z OSP Gołęczewo.

W Czarniejewie, w powiecie gnieźnieńskim wraz ze strażakami z 17 innych zastępów z powiatów: gnieźnieńskiego, wrzesińskiego i poznańskiego braliśmy udział w gaszeniu pożaru hali magazynowej. Podczas tej akcji wykorzystaliśmy urządzenie gaśniczo-tnące CCS Cobra.

Interweniowaliśmy także na terenie gminy Rokietnica, gdzie z powodu silnych opadów deszczu doszło do wielu zalań i podtopień budynków, ulic i posesji.

Wyjeżdżaliśmy do wypadków drogowych, do których doszło w Przybrodzie – auto osobowe uderzyło w drzewo – oraz na

trasie S11 i DK11 w Chłudowie. W Chłudowie braliśmy również udział w akcji gaszenia pożaru auta.

Nasi druhowie ponadto wyjeżdżali do załączonych systemów przeciwpożarowych w Gołęczewie oraz Suchym Lesie, otwarcia mieszkania w Gołęczewie, uwiecznionego dzika w płocie przy trasie S11 w Sobocie. Strażacy byli dysponowani do pomocy zespołowi ratownictwa medycznego przy pacjencie chorym na COVID-19



oraz zabezpieczali lądowanie Lotniczego Pogotowia Ratunkowego w Chłudowie.

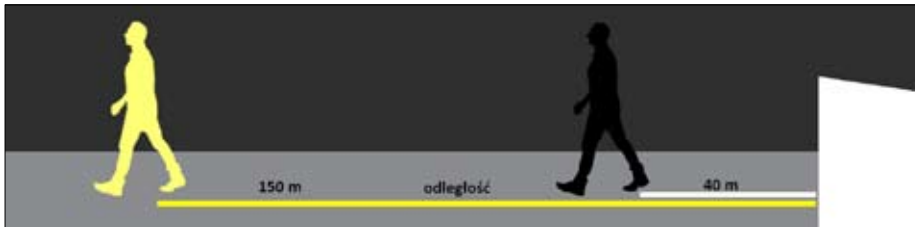
Na polecenie Wojewódzkiego Lekarza Weterynarii strażacy w Złotkowie zabezpieczali wypalanie pasieki uli, w której stwierdzono ognisko zgnilca amerykańskiego. Wzywani byli także do Gołęczewa, do usuwania gniazd owadów błonkoskrzydłych, które stwarzały bezpośrednie zagrożenie dla ludzi.

Dh Krzysztof Ancuta

# Pamiętaj o odblaskach

Wystarczy niewielki element odblaskowy umieszczony na ubraniu, by być widocznym ze znacznej odległości przez innych użytkowników drogi, a tym samym poruszać się po niej w sposób dla nas bezpieczniejszy. Warto o tym pamiętać szczególnie teraz, gdy coraz szybciej zapada zmrok, a warunki pogodowe utrudniają kierowcom widoczność.

– Zgodnie z przepisami ustawy Prawo o ruchu drogowym, pieszy poruszający się po drodze poza obszarem zabudowanym jest obowiązany używać elementów odblaskowych w sposób widoczny dla innych uczestników ruchu, chyba że porusza się po drodze dla pieszych, drodze dla pieszych i rowerów lub drodze dla rowerów – informuje Józef Klimczewski z Referatu Komunalnego Urzędu Gminy Suchy Las. Pan



Józef dodaje również, że mimo iż przepisy nas do tego nie obligują, o noszeniu elementów odblaskowych warto także pamiętać poruszając się drogą pozbawioną chodnika w terenie zabudowanym – dla własnego bezpieczeństwa.

Liczyb w tym przypadku mówią same za siebie. Po zmroku pieszy ubrany w ciemny strój widziany jest przez kierującego pojazdem z odległości około 40 metrów. Natomiast osoba piesza mająca na sobie elementy odblaskowe, staje się widoczna nawet z odległości 150 metrów.

Dlatego Gmina we współpracy z Wojewódzkim Ośrodkiem Ruchu Drogowego w Poznaniu, Policją i Strażą Gminną w okresie jesiennym na terenie gminy będzie prowadzić akcje edukacyjne oraz prewencyjne, których celem będzie przypomnienie niechronionym uczestnikom ruchu drogowego, jak ważne jest noszenie elementów odblaskowych.

Za brak wymaganych elementów odblaskowych poza obszarem zabudowanym pieszemu grozi mandat w wysokości 100 zł.

BS

# Zasady dystrybucji tabletek z jodkiem potasu

Do gminy Suchy Las dotarły tabletki z jodkiem potasu. Obecnie są one przechowywane w Urzędzie Gminy Suchy Las, a ich dystrybucja wśród mieszkańców nastąpi dopiero w sytuacji awaryjnej, czyli wówczas, gdy pojawi się realne zagrożenie napromieniowaniem od chmury radioaktywnej.

Zgodnie z rekomendacjami Ministra Zdrowia z 27 kwietnia 2022 r., tabletki przeznaczone są dla dzieci i dorosłych do 60. roku życia.

**Uwaga!** Wydawanie preparatu mieszkańcom nastąpi po decyzji Ministra Spraw Wewnętrznych i Administracji o rozpoczęciu akcji wydawania tabletek.

## Minimalne zagrożenie radiacyjne

Dystrybucja jodku potasu odbywa się w ramach standardowej procedury MSWiA, przewidzianej w przepisach prawa i stosowana jest na wypadek wystąpienia ewentualnego zagrożenia radiacyjnego. Jak informuje MSWiA, w obecnej chwili zagrożenie radiacyjne nie występuje, a sytuacja jest na bieżąco monitorowana przez Państwową Agencję Atomistyki.

## Jak działają tabletki?

Jak podaje MSWiA, przyjęcie tabletek z jodkiem potasu ma zapobiegać wchłanianiu przez tarczycę radioaktywnego jodu, który może pojawić się w atmosferze m.in. w przypadku awarii elektrowni jądrowej.

Aby zapewnić skuteczną ochronę, preparat należy przyjąć dopiero po ogłoszeniu zagrożenia radiacyjnego – najlepiej w ciągu dwóch do ośmiu godzin. Należy podkreślić,

że profilaktyczne przyjmowanie jodku potasu na własną rękę jest odradzane przez lekarzy i specjalistów, gdyż może być niebezpieczne dla zdrowia.

## Dawkowanie preparatu ściśle zależy od wieku:

- noworodki: ¼ tabletki (16 mg jodku potasu),
- dzieci od 1 miesiąca do 3 r.ż.: ½ tabletki (32 mg jodku potasu),
- dzieci od 3 do 12 r.ż.: 1 tabletki (65 mg jodku potasu),
- dorośli do 60. r.ż. i dzieci powyżej 12 r.ż.: 2 tabletki (130 mg jodku potasu),
- kobiety w ciąży i kobiety karmiące piersią: 2 tabletki (130 mg jodku potasu).



## Punkty dystrybucji tabletek na terenie gminy Suchy Las

Punkty będą obsługiwać mieszkańców zgodnie z ich miejscem zamieszkania.

1. Hala GOS w Suchym Lesie, punkt nr 1.
2. Hala GOS w Suchym Lesie, punkt nr 2.
3. Hala GOS w Suchym Lesie, punkt nr 3.

4. Hala GOS w Suchym Lesie, punkt nr 4.
5. Świetlica osiedlowa w Złotnikach – Osiedle Grzybowe – plac Grzybowy 16\*.
6. Świetlica osiedlowa w Złotnikach – ul. Żukowa 14.
7. Świetlica wiejska w Złotkowie – ul. Żłota 15A.
8. Świetlica wiejska w Gołęczewie – ul. Dworcowa 61A.
9. Świetlica wiejska w Zielątkowie – ul. Kręta 1.
10. Stary Bar w Chłudowie – ul. Poznańska 11.
11. Dom Osiedlowy w Biedrusku – ul. Zjednoczenia 4.

\* Punkt dystrybucji w świetlicy na Osiedlu Grzybowym będzie obsługiwał mieszkańców Osiedla Grzybowego, Złotnik Wsi oraz Jelonka.

## Zasady odbioru tabletek

1. Do punktu wydawania tabletek należy zgłosić się z aktualnym dokumentem tożsamości (dowód osobisty, paszport, prawo jazdy).
2. Wydawanie preparatów jodowych następuje wyłącznie osobom dorosłym.
3. Wydawanie tabletek jest jednorazowe.
4. Jedna osoba może otrzymać ilość tabletek wystarczających dla członków rodziny wspólnie zamieszkałych.
5. Zażycie tabletek odbywa się w miejscu zamieszkania (z uwzględnieniem właściwej dawki).
6. Wydawanie tabletek będzie następowało wg kolejności zgłoszenia się do punktu.
7. Wszelkie próby destabilizacji wydawania preparatów rozwiązywać będą patroli Policji i Straży Gminnej.

Urząd Gminy Suchy Las  
Więcej informacji na stronie:  
[www.suchylas.pl](http://www.suchylas.pl)

# Zmiany od 1 października w transporcie publicznym

## LINIA NUMER 901

Na tej linii nie zmieniono schematu linii. Rozkład jazdy został zmieniony poprzez zmniejszenie liczby kursów w dni robocze oraz weekendy.

## LINIA NUMER 902

– bez zmian.

## LINIA NUMER 904

Na tej linii nastąpiła zmiana schematu linii. Polega ona na wydłużeniu linii do przystanku Złotniki – Wieś oraz przetrasowaniu przez ulicę Leśną w Suchym Lesie.

Na podstawie licznych głosów zawartych w ankiecie, w dalszym ciągu linia numer 904 korzysta z przystanku Złotniki – Osiedle.

## LINIA NUMER 905

Na tej linii nie zmieniono schematu linii. Rozkład jazdy został zmieniony poprzez zmniejszenie liczby kursów w dni robo-

cze oraz weekendy. Dodatkowo usunięte zostały wjazdy kieszeniowe do przystanku Suchy Las – Działki.



## LINIA NUMER 907

Na tej linii nie zmieniono schematu linii. Rozkład jazdy został zmieniony poprzez znaczne zwiększenie liczby kursów w dni robocze oraz weekendy.

## LINIE OBSŁUGUJĄCE MIEJSCOWOŚĆ BIEDRUSKO

– bez zmian.

Wszystkie zmiany oraz rozkłady jazdy dostępne są na stronie Urzędu Gminy Su-

chy Las – [www.suchylas.pl](http://www.suchylas.pl) oraz na stronie Zarządu Transportu Miejskiego w Poznaniu – [www.ztm.poznan.pl](http://www.ztm.poznan.pl).

\*\*\*

Bardzo dziękujemy mieszkańcom i pasażerom za udział w ankiecie (129 ankiet wypełnionych prawidłowo), która dotyczyła planowanych zmian. Część Państwa uwag została przyjęta do naniesienia w rozkładach jazdy.

Odnosząc się do innych Państwa uwag wyrażonych w ankiecie informujemy, że:

- nie ma planów dotyczących zwiększenia liczby kursów na liniach nocnych,
- nie jest planowane bezpośrednie połączenie autobusowe miejscowości Biedrusko z Suchym Lasem,
- połączenie autobusowe gminy Suchy Las z dzielnicą Podolany w Poznaniu będzie możliwe po oddaniu do użytkowania wiaduktu na ul. Sucholeskiej,
- nie będzie możliwości uruchomienia linii, która będzie wjeżdżała do centrum Poznania.

Referat Komunalny  
UGSL

## CO I GDZIE?

# Czyli jak buduje się gmina

## Biedrusko

■ Rozpoczęły się prace projektowe dla nowego budynku szkoły podstawowej, którego budowa planowana jest przy ul. Chłudowskiej. Zadanie to realizuje Biuro Projektowe PIK S.C. z Żor. Projekt ma powstać do września przyszłego roku.

## Złotniki Wieś



■ Coraz bliżej finiszu jest budowa świetlicy wiejskiej, która powstaje przy ul. Słonecznej. Obecnie realizowane są prace elewacyjne, związane z pokryciem dachu. Wewnątrz trwają roboty instalacyjno-elektryczne. Zakończenie prac budowlanych planowane jest z końcem grudnia tego roku.

## Suchy Las

■ Rozpoczyna się budowa sieci kanalizacji sanitarnej w ul. Zakątek oraz budowa sieci wodociągowej i kanalizacji sanitarnej w ul. Linkowskiego.

■ Zakończono prace na Modrakowej i Zachodniej. Na ulicach tych powstała nawierzchnia z kostki betonowej.

■ Rozpoczęto budowę kanalizacji sani-

tarnej wraz z infrastrukturą drogową (jezdnią asfaltową) oraz kanalizacją deszczową w rejonie ulicy Diamentowej. Inwestycją objęte są ulice Szafirowa i Rubinowa.

## Gmina

■ Dobięła końca inwestycja oświetleniowa na terenie gminy. Nowe lampy

# Nowy park w Suchym Lesie

Gmina kontynuuje zagospodarowanie parku przy ulicy Nizinnej w Suchym Lesie. Powstała alejka, elementy małej architektury w postaci ławek i koszy na odpady, wykonano liczne nasadzenia, wybudowano miejsce do zabaw dzieci oraz oświetlenie terenu. Ale na tym nie koniec. Park urządzany jest przez Gminę etapami. ■



wybudowano: w Chłudowie przy placu ul. Rynek; w Suchym Lesie na ul. Poziomkowej – pomiędzy Stefańskiego a Szkółkarską; w Złotnikach na ulicy Jelonkowej – od Pigwowej do Czołgowej, w Zielątkowie na ul. Leśnej przy OSP. ■

# Nowy rozkład jazdy linii 901, 904, 905, 907

Ważny od 1 października 2022

## LINIA 901

**TRASA:** Os. Sobieskiego - Szeligowskiego 1\* - Szymanowskiego 2' - Os. Zygmunta Starego 1' - Os. Marysieńki 1' - Wiedeńska 1' - Wietrzna NŻ 2' - Suchy Las Os. Przylesie 1' - Suchy Las Sprzecznia NŻ 1' - Suchy Las Strażacka 1' - Suchy Las Nowy Rynek 1' - (Suchy Las Łąkowa NŻ 2' - Suchy Las Działki 1' - Suchy Las Łąkowa NŻ 2') - Suchy Las Kościół NŻ 1' - Suchy Las Os. Poziomkowe 2' - Suchy Las Os. Jagodowe 1' - Suchy Las Borówkowa 1' - Suchy Las Promienista NŻ 1' - Złotniki Os. Grzybowe 1' - Złotniki Jaskółcza NŻ 2' - Złotniki Os. Grzybowe PKM '2 - Złotniki Park Nickel 2' - Złotniki Złotnicka NŻ 1' - Złotniki Osiedle 1' **D** - kursy przez Suchy Las Działki / \* najkrótszy czas przejazdu pomiędzy przystankami

ODJAZDY OS. SOBIESKIEGO													
Dni robocze					Soboty				Niedziele i święta				
4:55	5:25 <b>D</b>	6:20	6:50	7:40 <b>D</b>									
8:25 <b>D</b>	9:05	10:00	10:40	11:15	6:00	7:35	9:10	10:30		6:00	7:40	8:50	10:15 <b>D</b>
11:55 <b>D</b>	12:50	13:30	14:10	15:20 <b>D</b>	12:00 <b>D</b>	13:40 <b>D</b>	15:20	16:40 <b>D</b>		11:50 <b>D</b>	13:30	15:15 <b>D</b>	16:55
15:55 <b>D</b>	16:55	17:40	18:15 <b>D</b>	19:15	18:30 <b>D</b>	20:20	22:10			18:30 <b>D</b>	20:20	22:10	
19:50	20:35	21:30	22:05	23:00									

**TRASA:** Złotniki Osiedle - Złotniki Os. Grzybowe PKM 4\* - Złotniki Jaskółcza NŻ 3' - Złotniki Os. Grzybowe 2' - Suchy Las Promienista NŻ 1' - Suchy Las Borówkowa 1' - Suchy Las Os. Jagodowe 1' - Suchy Las Os. Poziomkowe 1' - Suchy Las Os. Szafrowe NŻ 1' - Suchy Las Nowy Rynek 2' - (Suchy Las Łąkowa NŻ 2' - Suchy Las Działki 1' - Suchy Las Łąkowa NŻ 2') - Suchy Las Strażacka 1' - Suchy Las Sprzecznia NŻ 1' - Suchy Las Os. Przylesie 1' - Wietrzna NŻ 1' - Os. Marysieńki 2' - Os. Zygmunta Starego 2' - Szymanowskiego 1' - Szeligowskiego 1' - Os. Sobieskiego 1' **D** - kursy przez Suchy Las Działki / \* najkrótszy czas przejazdu pomiędzy przystankami

ODJAZDY ZŁOTNIKI OSIEDLE													
Dni robocze					Soboty				Niedziele i święta				
4:10	4:50	5:30 <b>D</b>	6:15	6:55 <b>D</b>									
7:30	8:25	9:25	10:00 <b>D</b>	10:35	5:10	6:40	8:15	9:45		5:10	7:08	8:15	9:35
11:15 <b>D</b>	11:50	12:50	13:30	14:10	11:10 <b>D</b>	12:45 <b>D</b>	14:30	16:00 <b>D</b>		11:05 <b>D</b>	12:40	14:10 <b>D</b>	16:05 <b>D</b>
14:55 <b>D</b>	16:05 <b>D</b>	16:40	17:35	18:30 <b>D</b>	17:35 <b>D</b>	19:45	21:05			17:35 <b>D</b>	19:45	21:05	
19:15	19:50	20:45	21:10	22:15									

## LINIA 904

**TRASA:** Os. Sobieskiego - Szeligowskiego 1\* - Szymanowskiego 1' - Os. Zygmunta Starego 1' - Os. Marysieńki 1' - Wiedeńska 1' - Wietrzna NŻ 2' - Suchy Las Os. Przylesie 1' - Suchy Las Sprzecznia NŻ 1' - Suchy Las Strażacka 1' - Suchy Las Nowy Rynek 1' - Suchy Las Kościół 1' - Suchy Las Szkoła 1' - Suchy Las Konwaliowa 1' - Jelonek Nektarowa NŻ 2' - Złotniki Złotnicka 1' NŻ - Złotniki Osiedle 1' - Złotniki Złotnicka 1' NŻ - Złotniki Łągiewnicka NŻ '1 - Złotniki Zielona '1 - Złotniki Wieś '2

\* najkrótszy czas przejazdu pomiędzy przystankami

ODJAZDY OS. SOBIESKIEGO													
Dni robocze						Soboty				Niedziele i święta			
5:35	7:15	9:20	10:25	11:35	13:15	5:30	7:10	8:35	9:55	5:30	7:15	8:15	9:40
15:00	16:20	17:30	18:45	20:05	21:05	11:25	12:50	14:10	15:55	11:10	14:10	15:50	17:30
22:30						18:00	19:15			19:10			

**TRASA:** Złotniki Wieś - Złotniki Zielona NŻ 2\* - Złotniki Łągiewnicka NŻ 1' - Złotniki Złotnicka NŻ 1' - Złotniki Osiedle 1' - Złotniki Złotnicka 2' NŻ - Jelonek Nektarowa NŻ 1' - Suchy Las Konwaliowa 2' - Suchy Las Szkoła 1' - Suchy Las Nowy Rynek '2 - Suchy Las Strażacka 1' - Suchy Las Sprzecznia NŻ 1' - Suchy Las Os. Przylesie 1' - Wietrzna NŻ 1' - Os. Marysieńki 2' - Os. Zygmunta Starego 2' - Szymanowskiego 1' - Szeligowskiego 1' - Os. Sobieskiego '1

\* najkrótszy czas przejazdu pomiędzy przystankami

ODJAZDY ZŁOTNIKI OSIEDLE													
Dni robocze						Soboty				Niedziele i święta			
5:05	6:35	8:00	9:55	11:00	12:30	4:45	6:25	8:00	9:10	4:45	6:30	7:45	9:05
13:50	15:40	16:55	18:10	19:30	20:35	10:40	12:15	13:25	15:15	10:35	12:20	15:15	16:55
21:35						17:15	18:30			18:30			

## LINIA 905

**TRASA:** Os. Sobieskiego - Szeligowskiego 1\* - Szymanowskiego 1' - Os. Zygmunta Starego 1' - Os. Marysieńki 1' - Wiedeńska 1' - Wietrzna NŻ 2' - Suchy Las Os. Przylesie 1' - Suchy Las Sprzecznia NŻ 1' - Suchy Las Strażacka 1' - Suchy Las Nowy Rynek 1' - Suchy Las Kościół 1' - Suchy Las Szkoła 1' - Suchy Las Konwaliowa 1' - Jelonek Nektarowa NŻ 2' - Złotniki Złotnicka NŻ 1' - Złotniki Łagiewnicka NŻ 1' - Złotniki Pawłowicka 1' - Złotniki Pawłowicka NŻ 1' - Złotniki Stacja 1' - Złotniki Wieś 4' - Złotniki Zielona NŻ 2' - Złotkowo Żytnia NŻ 2' - Złotkowo Cedrowa NŻ 2' - Złotkowo Wieś 1' - Złotkowo Sobocka NŻ 1' - Gołęczewo Obornicka NŻ 3' - Gołęczewo Stacja NŻ 1' - Gołęczewo Szkoła 1' - Gołęczewo Promienista NŻ 1' - Zielątkowo Las NŻ 2' - Zielątkowo Świerkowa NŻ 1' - Zielątkowo OSP 1' - Zielątkowo Pogodna NŻ 1' - Zielątkowo Wspólna NŻ 1' - Chłudowo Nad Torem NŻ 1' - Chłudowo Stacja NŻ 1' - Chłudowo Wargowska NŻ 1' - Chłudowo Tysiąclecia NŻ 1' - Chłudowo Szkoła 1'

\* najkrótszy czas przejazdu pomiędzy przystankami

ODJAZDY OS. SOBIESKIEGO													
Dni robocze						Soboty				Niedziele i święta			
5:10	5:55	6:40	7:05	7:25	8:10	6:30	14:50	17:25	19:55	6:45	12:55	14:50	19:55
8:45	12:30	13:40	14:30	15:30	16:45	20:55	21:40	22:50		20:55	21:40	22:50	
18:55	22:45												

**TRASA:** Chłudowo Szkoła - Chłudowo Rynek NŻ 1\* - Chłudowo Kościół NŻ 1' - Chłudowo Tysiąclecia NŻ 1' - Chłudowo Wargowska NŻ 1' - Chłudowo Stacja NŻ 1' - Chłudowo Nad Torem NŻ 1' - Zielątkowo Wspólna NŻ 1' - Zielątkowo Pogodna NŻ 1' - Zielątkowo OSP 1' - Zielątkowo Świerkowa NŻ 1' - Zielątkowo Las NŻ 1' - Gołęczewo Promienista NŻ 1' - Gołęczewo Szkoła 1' - Gołęczewo Stacja NŻ 1' - Gołęczewo Obornicka NŻ 1' - Złotkowo Sobocka NŻ 4' - Złotkowo Wieś 1' - Złotkowo Cedrowa NŻ 1' - Złotkowo Lipowa NŻ 1' - Złotkowo Żytnia NŻ 1' - Złotniki Pawłowicka NŻ 1' - Złotniki Stacja 1' - Złotniki Wieś 4' - Złotniki Zielona NŻ 2' - Złotniki Łagiewnicka NŻ 1' - Złotniki Złotnicka NŻ 2' - Jelonek Nektarowa NŻ 1' - Suchy Las Konwaliowa 2' - Suchy Las Szkoła 1' - Suchy Las Nowy Rynek 2' - Suchy Las Strażacka 1' - Suchy Las Sprzecznia NŻ 1' - Suchy Las Os. Przylesie 1' - Wietrzna NŻ 1' - Os. Marysieńki 2' - Os. Zygmunta Starego 2' - Szymanowskiego 1' - Szeligowskiego 1' - Os. Sobieskiego 1'

\* najkrótszy czas przejazdu pomiędzy przystankami

ODJAZDY CHŁUDOWO													
Dni robocze						Soboty				Niedziele i święta			
4:05	4:55	5:40	6:20	6:40	6:58	5:20	7:05	11:10	13:30	5:20	11:00	13:15	14:15
8:07	8:40	11:45	14:00	14:50	16:05	16:10	18:55	19:55	21:50	15:55	18:55	19:55	21:50
17:00	22:15												

## LINIA 907

**TRASA:** Os. Sobieskiego - Os. Sobieskiego Komisariat NŻ 1\* - Wiedeńska 1' - Mateckiego 1' - Łęgowskiego NŻ 1' - Suchy Las Wiadukt NŻ 2' - Suchy Las Kościół 1' - Suchy Las Szkoła 1' - Suchy Las Konwaliowa 1' - Jelonek Nektarowa NŻ 2' - Złotniki Złotnicka NŻ 1' - Złotniki Łagiewnicka NŻ 1' - Złotniki Pawłowicka 1' - Złotkowo Żytnia NŻ 1' - Złotkowo Cedrowa NŻ 2' - Złotkowo Wieś 1' - Złotkowo Sobocka NŻ 1' - Gołęczewo Obornicka NŻ 3' - Gołęczewo Stacja NŻ 1' - Gołęczewo Szkoła 1' - Gołęczewo Promienista NŻ 1' - Zielątkowo Las NŻ 2' - Zielątkowo Świerkowa NŻ 1' - Zielątkowo OSP 1' - Zielątkowo Pogodna NŻ 1' - Zielątkowo Wspólna NŻ 1' - Chłudowo Nad Torem NŻ 1' - Chłudowo Stacja NŻ 1' - Chłudowo Wargowska NŻ 1' - Chłudowo Tysiąclecia NŻ 1' - Chłudowo Szkoła 1'

\* najkrótszy czas przejazdu pomiędzy przystankami

ODJAZDY OS. SOBIESKIEGO													
Dni robocze						Soboty				Niedziele i święta			
5:30	6:25	7:50	8:35	9:10	9:45	5:25	5:55	6:55	7:45	5:45	7:35	8:05	8:55
10:10	10:35	10:50	11:15	11:50	13:05	8:20	8:45	9:05	10:05	10:00	11:00	12:10	14:05
13:30	14:05	15:15	16:00	16:20	17:10	10:45	11:05	11:50	12:20	15:50	16:25	17:00	18:10
17:35	18:25	19:35	20:05	20:30	21:00	13:10	13:55	14:30	15:10	18:40	19:10	20:25	
21:45	22:00	23:25				16:00	16:50	18:10	18:40				
						19:10	20:25						

**TRASA:** Chłudowo Szkoła - Chłudowo Rynek NŻ 1\* - Chłudowo Kościół NŻ 1' - Chłudowo Tysiąclecia NŻ 1' - Chłudowo Wargowska NŻ 1' - Chłudowo Nad Torem NŻ 1' - Zielątkowo Wspólna NŻ 1' - Zielątkowo Pogodna NŻ 1' - Zielątkowo OSP 1' - Zielątkowo Świerkowa NŻ 1' - Zielątkowo Las NŻ 1' - Gołęczewo Promienista NŻ 1' - Gołęczewo Szkoła 1' - Gołęczewo Stacja NŻ 1' - Gołęczewo Obornicka NŻ 1' - Złotkowo Sobocka NŻ 4' - Złotkowo Wieś 1' - Złotkowo Cedrowa NŻ 1' - Złotkowo Lipowa NŻ 1' - Złotkowo Żytnia NŻ 1' - Złotniki Pawłowicka 1' - Złotniki Łagiewnicka NŻ 1' - Złotniki Złotnicka NŻ 2' - Jelonek Nektarowa NŻ 1' - Suchy Las Konwaliowa 2' - Suchy Las Szkoła 1' - Suchy Las Kościół 1' - Suchy Las Wiadukt NŻ 1' - Łęgowskiego NŻ 1' - Mateckiego 1' - Os. Sobieskiego Szkoła NŻ 1' - Os. Sobieskiego Komisariat NŻ 1' - Os. Sobieskiego 1'

\* najkrótszy czas przejazdu pomiędzy przystankami

ODJAZDY CHŁUDOWO													
Dni robocze						Soboty				Niedziele i święta			
4:30	5:30	6:10	7:10	7:45	8:30	4:30	4:55	5:55	6:40	4:30	6:00	6:55	7:45
9:20	9:45	10:25	10:55	11:20	12:10	7:30	8:15	8:50	9:25	8:55	10:05	11:50	12:50
12:35	13:05	13:40	14:35	15:20	15:40	9:50	10:30	12:00	12:25	14:55	16:50	17:20	18:10
16:35	17:25	18:00	18:35	19:05	19:35	13:05	14:10	14:55	15:45	19:25	20:55		
20:20	21:00	21:25				17:00	17:20	18:15	19:15				
						20:55							

## Pierwsza hybryda w taborze ZKP

W połowie przyszłego roku wyjedzie na trasę i będzie przewozić pasażerów gminnej komunikacji. W Urzędzie Gminy Suchy Las 29 września została podpisana umowa na zakup pierwszego w gminie autobusu hybrydowego.

Swoje podpisy pod dokumentem, w obecności Wójta Gminy Grzegorza Wojtera, złożyli: Dyrektor Sprzedaży firmy Solaris Andrzej Sienkiewicz oraz Prezes ZKP Suchy Las Edward Miśko.

Autobus hybrydowy marki Solaris wyglądem nie będzie różnił się od tych, które w ostatnim czasie zostały zakupione przez ZKP. Będzie dwunastometrowy, dostosowany do przewożenia 85 osób. Inny natomiast będzie jego napęd. Zasady jego funkcjonowania wyjaśnia Andrzej Sienkiewicz z firmy Solaris. – *Autobus hybrydowy ma*

*dwa główne źródła napędu. Tym bazowym jest silnik spalinowy – dieslowski. Jest on mniejszy od silników stosowanych w standardowych autobusach, gdzie są one 6-cylindrowe, o różnych pojemnościach, a co za tym idzie o różnych mocach. W tym przypadku mamy 4-cylindrowy silnik, który charakteryzuje się jednostajną pracą. Napędza on generator wytwarzający energię elektryczną. Energia ta kierowana jest dwutorowo – do napędu silnika elektrycznego oraz do wszelkiego typu odbiorników takich jak oświetlenie, klimatyzacja,*

*ogrzewanie.*

*Autobus ten wyposażony jest w system rekuperacji energii. Energia, która powstaje podczas hamowania jest odzyskiwana i gromadzona w magazynie energii. W momencie większego zapotrzebowania na energię, na przykład podczas ruszania autobusu, nie następuje zwiększenie zużycia paliwa, energia wówczas pobierana jest ze wspomnianego magazynu energii.*

Autobus hybrydowy będzie zatem tańszy w użytkowaniu od tych z tradycyjnym napędem. Jak podkreśla Dyrektor Sprzedaży firmy Solaris, realne oszczędności wynoszą ok. 25%.

– *Oszczędności na poziomie 25% to naprawdę duże oszczędności – podkreśla Wójt Gminy Grzegorz Wojtera. – To nasz pierwszy zakup autobusu hybrydowego, ale nie jedyny. Zapewne za nim pójdą kolejne. Niezależnie od funduszy, które będą dostępne na rynku środków zewnętrznych, będziemy starali się, żeby w obecnej sytuacji takich autobusów było jak najwięcej.*

Drastyczny wzrost cen na rynku paliw ma przełożenie na funkcjonowanie także komunikacji publicznej. – *W tej chwili koszty zakupu paliw, a mamy koniec września, przekroczyły już te za cały miniony rok, czyli ponad 2,2 mln zł – dodaje Edward Miśko, prezes ZKP Suchy Las. Autobusy o standardowym silniku spalinowym zużywają średnio od 34 do 37 litrów paliwa na 100 km.*

Autobus hybrydowy zostanie zakupiony przy udziale środków zewnętrznych pozyskanych przez Gminę w wysokości ok. 1 mln 360 tys. zł.

bs



Andrzej Sienkiewicz, Grzegorz Wojtera, Edward Miśko

FOT. B. STACHOWIAK

## Dla komfortu podróżowania

W ostatnim czasie ZKP Suchy Las zakupił dwa kolejne autobusy ze środków własnych. Tym razem to krótsze wersje Solarisa Urbino – 10-metrowe. Wyprodukowane zostały w 2013 roku.

Są to autobusy dwudrzwiowe, wyposażone w wydajną klimatyzację całopojazdową, zapewniającą komfort podróżującym przez cały rok. Pełny system informacji pasażerskiej zintegrowany jest z systemem PEKA, obowiązującym w ZTM Poznań. Wygodne siedzenia dla pasażerów oraz miejsce przeznaczone do przewozu wózków inwalidzkich zapewniają pasażerom komfort podróżowania. Niskoemisyjne pojazdy wyposażone są w silnik o mocy 280 KM.

Zakup autobusów jest częścią procesu modernizacji taboru ZKP Suchy Las, którego celem jest utrzymanie świadczonych usług przewozowych na wysokim poziomie.

Zakup autobusów jest częścią procesu modernizacji taboru ZKP Suchy Las, którego celem jest utrzymanie świadczonych usług przewozowych na wysokim poziomie.

Szymon Warkocz



**KRWIOBUS**  
**ZBIÓRKA KRWI**  
oraz rejestracja  
na potencjalnego dawcę  
szpiku kostnego  
w Biedrusku







**27.10.2022**  
godz. 9.00-14.00  
Dom Osiedlowy





# ROZMOWA O BOCIANACH.

## Wywiad autoryzowany

Nakładem wydawnictwa Paśny Buriat z Kielc ukazała się pięknie wydana, bogato ilustrowana zdjęciami książka „Bocian. Biografia nieautoryzowana”. Współautorem publikacji jest mieszkaniec naszej gminy, Pan Profesor Piotr Tryjanowski.

Z prof. Piotrem Tryjanowskim rozmawiała Joanna Nowak

Czytając tę publikację postanowiłam podążyć tropem bocianów w gminie Suchy Las. Z pomocą życzliwych ludzi, udało mi się ustalić tylko dwie bocianie rodziny. Jedno gniazdo znajduje się w Gołęczewie, na skrzyżowaniu ulic Dworcowej i Tysiąclecia. Druga bociania rodzina, para z dwojgiem młodych, zamieszkuje gniazdo przy ulicy Krętej w Zielątkowie. Były również w poprzednich latach bociany w Chłudowie na terenie ZKP, bardzo dobrze czujące się w tym miejscu. Niestety od 2 lat, ze względu na hałaśliwe sąsiedztwo już się tam nie osiedlają. Przylatują, obserwują otoczenie i po 1-2 dniach odlatują. Metalowa konstrukcja pod gniazdo przygotowana jest też na starym kominie w Złotnikach -Wsi, niestety już od wielu lat stoi pusta.

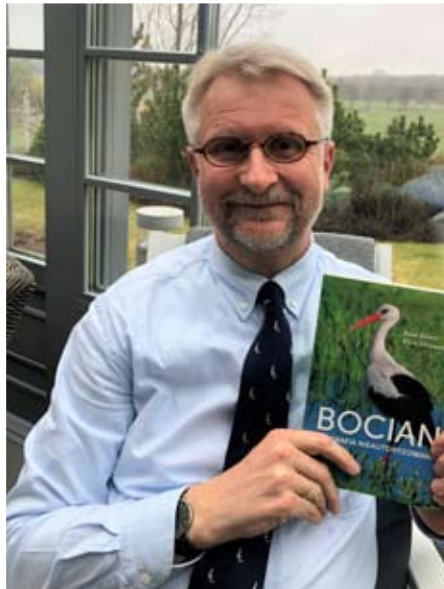


FOT. ANETA GRUPIŃSKA

Gołęczewo

Wydana w 2022 roku książka\*, której jest Pan Profesor współautorem, nosi tytuł „Bocian. Biografia nieautoryzowana”. Już sam tytuł wskazuje na dość swobodne podejście do tematu. Do kogo adresowane jest to wydawnictwo, czy to pozycja popularno-naukowa, czy bardziej beletrystyka?

Naszym, mówię celowo w liczbie mnogiej, bo współautorem książki jest Adam Zbyryt, zamiarem było napisać książkę po-



ważną, a jednocześnie życzliwą w odbiorze. Czyli podajemy fakty naukowe, często z najnowszych publikacji, ale w łatwo strawialnej, czasami wręcz anegdotycznej formie. Reakcje czytelników świadczą, że to się udało i że w wielu miejscach podkreślana jest lekkość języka. Może od razu wskazać wprost, że wielka w tym zasługa naszej pani redaktor Heleny Piecuch, która bardzo dbała o precyzję, a jednocześnie lekkość formułowania myśli. Dbając jednak o precyzję wywodu, a jednocześnie patrząc na sprawę z przymrużeniem oka, zasugeruję, że w księgarniach prędzej znajdą Państwo książkę w literaturze popularno-naukowej niż na półkach z beletrystyką.

Pozostaną jeszcze przez chwilę przy tym frapującym mnie tytule. Czy sądzi Pan, że gdyby bohater książki – bocian – mógł jednak autoryzować treść, zgodziłby się ze wszystkimi postawionymi w niej tezami?

Myszę, że osobnik gatunku *Ciconia ciconia*, jak fachowo nazywamy bociana białego, byłby zaskoczony, ile faktów o nim udało nam się zgromadzić i skomentować. Że udokumentowaliśmy życie bociana od narodzin, a nawet wcześniej, bo jest i o powstawaniu komórki jajowej, aż do śmierci i to niestety coraz rzadziej wynikającej z naturalnych przyczyn. Opisaliliśmy też wiele historii po drodze, tych miłych, jak i tych całkiem smutnych. Czyli podsumowując, jestem pewien, że tak, bocian dokonałby autoryzacji, a zgodę wyraziłby znanym sobie językiem i potwierdzającym kle-kle (śmiech).

Polska fauna, także jeśli chodzi o ptaki, jest dość bogata. Dlaczego akurat bocian został wyróżniony odrębną publikacją?

Pewnie dlatego, że jest taki nasz, polski! Chociaż to nie bocian jest gatunkiem herbowym, to jednoznacznie kojarzy się z naszą Ojczyzną. Jest i aspekt bardziej naukowy, po prostu Adam i ja zajmujemy się od lat badaniami tego gatunku i chcieliśmy, by nasza wiedza trafiała nie tylko do specjalistów, ale po prostu do wszystkich osób zainteresowanych przyrodą.

Istnieje stereotyp bociana z żabą w dziobie. Tymczasem z Panów książki dowiedziałam się, że to nie jest jego dominujący przysmak. Czy rzeczywiście bociany mają tak szeroki jadłospis?

Zdecydowanie żaby to nie główny składnik bocianiego menu. Obecnie najważniejszym składnikiem diety są norniki, czyli gryzonie żyjące na polach i łąkach, ale bardzo często sięga choćby po koniki polne i inne owady, nie gardzi też gadami, pisklętami ptaków łąkowych. Na naszych oczach bocian zaczął korzystać z resztek pokarmowych wyrzucanych przez człowieka, stąd tak licznie widywany jest obecnie na dużych wysypiskach. Co prawda fenomen bocianiego fast foodu dotyczy przede wszystkim Hiszpanii i Portugalii, lecz zaczyna być także coraz liczniej odnotowywany w Polsce.

Dość przynębiający fragment opisuje korzystanie przez bociany z wysypisk śmieci, zarówno w celu poszukiwania pokarmu, jak i materiału na gniazdo. W Suchym Lesie mamy duże wysypisko śmieci. Czy ono Pana zdaniem również przyciąga bociany?

Tak, chociaż korzystają z niego zaledwie pojedyncze osobniki. W zupełności się jednak z Panią zgadzam, dla mnie to też smutny widok i zdecydowanie wolę bociany kroczące w poszukiwaniu pokarmu wśród pasących się krów.

Z Waszej publikacji można dowiedzieć się mnóstwa ciekawych informacji o obyczajach bocianów. Źródłem wiedzy są tu zarówno badania naukowe Autorów, innych naukowców, ale także odnotowane spostrzeżenia mieszkańców wiosek, w których osiedlają się te fascynujące ptaki. Czy faktycznie bociany mają tak bogaty wachlarz zachowań, na przykład w zakresie dobierania się w pary i partnerskiej wierności? Czytając fragmenty książki miałam wrażenie, że to socjologiczny opis ludzkich zachowań...

Wiele ptaków ma bardzo szerokie spektrum zachowań i doprawdy przypomina to czasami brazylijskie opery mydlane. Dowiedzieliśmy się o tym dopiero niedawno korzystając z możliwości elektroniki, czyli zakładając bocianom specjalne nadajniki,

jak i metod daktyloskopii genetycznej, która podobnie jak w przypadku człowieka, pozwala ustalić ojcostwo. Mamy więc walki o partnerki, kłótnie małżeńskie, konflikty pomiędzy rodzeństwem, zdrady a nawet morderstwa. Troszkę jak u ludzi, aczkolwiek z innym rozłożeniem akcentów.

**Koniec lata to czas odlotów bocianów na południe, do cieplejszych krajów. Czy bociany już odleciały? Do czego służą bocianom sejmiki? Czy wszystkie bociany opuszczają nasz kraj?**

W zdecydowanej większości nasze bociany już odleciały, chociaż czasami na zimę zostają pojedyncze osobniki. Te mogą przeżyć jednakże tylko z pomocą człowieka, zapewniającego dach nad głową i pokarm. Bez tego boćki zimą są zupełnie bezradne. Z nami zostają te, które z jakichś przyczyn nie załapały się na sejmiki i nie dołączyły do odlatujących stad. Bo sejmiki, to taki rodzaj stadnego przygotowania

się do wędrówek, swoista szkoła negocjacji grupowej, ale też możliwości poznania geografii wędrówek i sposobów lotu. Tutaj młode ptaki uczą się od dorosłych jak najkorzystniej pokonać trudy migracji.

**W obecnych czasach jesteśmy świadkami istotnych zmian klimatu, wpływających znacząco na cały ekosystem. Jakie są w tych warunkach rokowania dla bociana, czy należy do gatunków zagrożonych?**

Zależy jak na sprawę spojrzeć, a należy to uczynić kompleksowo. Generalnie jest tak, że cieplejsze wiosny służą bocianom, a ogólnie wyższe temperatury na półkuli północnej powodują, że część bocianów nie leci już na zimowiska do Afryki, a znajduje sobie miejsce przetrwania tego okresu w Bułgarii, Turcji czy Izraelu. W ten sposób ptaki oszczędzają czas i energię. To dobra strona medalu. Jest jednak i znacznie gorsza. W zmiany klimatu wpisane są su-

sze, ale paradoksalnie i obfite jednorazowe ulew i gradobicia. Susze zagrażają bazie pokarmowej bociana, a ekstremalne ulew przeżywalności piskląt. Ogólny rachunek zmian klimatycznych dla tego gatunku jest więc niekorzystny.

**Szanowny Panie Profesorze, bardzo dziękuję za rozmowę. Chciałabym pogratulować Panu wydawnictwa, o którym rozmawialiśmy. Podziwiam umiejętność popularyzacji wiedzy w sposób tak przystępny, a przy tym ciekawy, często z nutą humorystyczną...**

\*Adam Zbyryt, Piotr Tryjanowski, „Bocian. Biografia nieautoryzowana”, Wydawnictwo Państwowy Buriat 2022 r. Publikacja znalazła się w gronie 4 książek nominowanych do „Złotej Róży” – nagrody przyznawanej przez Festiwal Nauki w Warszawie, Instytut Książki i miesięcznik „Nowe Książki”.

## ZAPRASZAMY DO ZABAWY.

### Wygraj książkę!

„Bocian. Biografia nieautoryzowana” to niezwykle ciekawa publikacja, którą warto mieć w swojej domowej bibliotece. Dla Czytelników „Gazety Sucholeskiej” mamy trzy książki z podpisami prof. Piotra Tryjanowskiego, który jest współautorem książki.

Jak wygrać książkę? Książki otrzymają trzy pierwsze osoby, które 21 października br. – start g. 16.00 – prześlą e-mail na adres: b.stachowiak@suchylas.pl, w temacie którego napiszą: BOCIAN.

Czekamy na Wasze e-maile!



## Zmiana czasu na „zimowy”

„Nie wiedziałam, a już wiem” to cykl artykułów, które dedykuję wszystkim mieszkańcom gminy Suchy Las zainteresowanym naszymi lokalnymi sprawami.

Warto zaznaczyć na wstępie, że pojęcia „czas letni” i „czas zimowy” są umowne. Fachowo powinniśmy mówić o: czasie środkowoeuropejskim letnim i po prostu o czasie środkowoeuropejskim.

Zmiana czasu na zimowy to dobra wiadomość dla wszystkich śpiących – wtedy bowiem cofamy małą wskazówkę zegara (lub same się przestawiają, jeżeli są częścią nowoczesnego urządzenia), dzięki czemu zyskujemy dodatkową godzinę snu. Są jednak przeciwnicy procesu zmiany czasu w krajach europejskich. Od kilku lat toczą się dyskusje nad jego zasadnością. W 2018 roku w Europie przeprowadzono konsultacje z udziałem 4,6 mln osób, wówczas to 84% respondentów opowiedziało się za zniesieniem tego zjawiska. Pomysł ten został zaakceptowany przez Parlament Europejski, a Komisja Europejska zaproponowała by faktycznie wprowadzić go w życie. Cała procedura została jednak wstrzymana przez pandemię koronawirusa.



Nie będę ukrywać, że ja jestem z tego faktu zadowolona. Cieszę się, że przechodzimy z czasu letniego na zimowy. Uważam, że pomaga to dopasować aktywność nas ludzi do godzin, w których występuje światło słoneczne. W Polsce zmiana czasu obowiązuje

nieprzerwanie od 1977 roku i jej wprowadzenie miało pomóc w oszczędzaniu energii. W tym roku przypadnie to w nocy z 29 na 30 października, z godziny 3 na 2.

Niestety osoby pracujące w tym czasie muszą liczyć się z wydłużonym o godzinę dyżurem. Ale – zgodnie z prawem pracy, pracodawca będzie musiał za tę godzinę zapłacić, albo „odjąć ją” w inny dzień.

**A jakie znaczenie ma zmiana czasu dla naszej gminy?**

Pomyślałam o tym w kontekście transportu publicznego. Czy autobus jadący w nocy zatrzyma się gdzieś na trasie na godzinę? Czy będzie zdublowany? O odpowiedzi na te pytania poprosiłam kierownik

dyspozytorni panią Karinę Stroińską z Zakładu Komunikacji Publicznej Suchy Las. Otóż my sucholesianie nie musimy się tym martwić. Autobus linii nocnej nr 253 wyjeżdża z Chłudowa o godzinie 0:30 i na osiedle Sobieskiego dojeżdża o godzinie 1:14. Stąd wyjeżdża o godzinie 1:30 i kończy trasę o godzinie 2:15 w Chłudowie.

Następnie zastanowiła mnie kwestia oświetlenia. Tu z odpowiedzią przyszedł pan Szymon Adamczyk, podinspektor w Referacie Komunalnym Urzędu Gminy Suchy Las. Dzięki niemu wiem, że lampy w naszej gminie wyposażone są w zegar astronomiczny, który ma zapisaną tabelę wschodów i zachodów słońca. Na tej podstawie lampa załącza się i wyłącza. Zdarzają się oczywiście rozbieżności tych włączeń i wyłączeń i są one korygowane przy okazji konserwacji lamp.

A jeżeli nie mamy się o co martwić, to pozostaje mi tylko życzyć Wam Drodzy Sąsiedzi kolorowych snów w trakcie tej „gratisowej godziny”.

Wiesia Prycińska  
Radna Gminy Suchy Las

## Uwaga na znaki

Przy ścieżce rowerowej łączącej Radojewo z Biedruskiem pojawiły się nowe znaki drogowe. Informują one o tym, że droga ta jest przeznaczona zarówno dla ruchu rowerowego, jak i pieszego.

FOT. B. STACHOWIAK



– Od samego początku, czyli od momentu oddania do użytku ścieżki rowerowej pomiędzy Radojewem a Biedruskiem mogli z niej korzystać oprócz rowerzystów także piesi, z jednej prostej przyczyny – mówi Józef Klimczewski z Referatu Komunalnego Urzędu Gminy Suchy Las. – Wyjaśnia to ustawa Prawo o ruchu drogowym. Tam, gdzie nie ma chodnika lub pobocza albo możliwości korzystania z nich, pieszy może korzystać z drogi dla rowerów.

Jak podkreśla Józef Klimczewski, nie każdy rowerzysta zna ten przepis, dlatego

by zwiększyć bezpieczeństwo użytkowników tej ścieżki, a przy okazji zapobiegać konfliktowym sytuacjom, Gmina wystąpiła do Starostwa Powiatowego w Poznaniu o zmianę organizacji ruchu i otrzymała zgodę. – Na ścieżce rowerowej pomiędzy Radojewem a Biedruskiem w głównych lokalizacjach zostały ustawione na jednej tarczy znaki C-13 i C-16. Znaki te oznaczają, że dopuszcza się na niej ruch pieszych i rowerów. Ruch pieszych i rowerzystów odbywa się odpowiednio po stronach ścieżki rowerowej wskazanych na znaku. Pierw-



szeństwo w tej sytuacji mają rowerzyści, a pieszy musi umożliwić swobodny przejazd jednośladowi – informuje Pracownik Referatu Komunalnego.

Pan Józef przy tej okazji zwraca również uwagę na inny przepis. – Jeżeli droga jest wyposażona w ścieżkę rowerową, to rowerzysta bez względu na to, jakim porusza się rowerem jest zobowiązany korzystać z tej ścieżki. W innym przypadku grozi mu mandat w wysokości 2 tys. zł.

W związku z tym przy wyjeździe z parkingu leśnego Łysy Młyn na drogę powiatową rowerzysta ma obowiązek kontynuowania jazdy ścieżką rowerową.

bs

REKLAMA

# FOTOWOLTAIKA nadal się OPŁACA!

Zaufaj lokalnej firmie i załóż instalację  
z EL POWER

Skorzystaj z naszą pomocą  
z DOTACJI z programu MÓJ PRĄD 4.0

Zadzwoń, napisz  
lub odwiedź nas w naszym biurze

ul. Ogrodowa 9, 62-81 Przeźmierowo

☎ 517-654-111, 517-654-333



[www.el-power.eu](http://www.el-power.eu)

**EL POWER**

## Gmina wymieniła stare „kopciuchy”

Przed rozpoczęciem sezonu grzewczego zakończona została wymiana pieców węglowych na piece gazowe. Zadaniem, które zostało sfinansowane przez Gminę, objętych zostało 6 indywidualnych nieruchomości.

Do realizacji tego zadania zakwalifikowanych zostało 14 nieruchomości z terenu gminy, wskazanych przez Ośrodek Pomocy Społecznej w Suchym Lesie. Ostatecznie, po wyrażeniu zgody przez ich właścicieli, w projekcie udział wzięło sześć z nich.

Zadanie polegające na wymianie pieców węglowych na piece gazowe realizowane było przez Gminę w dwóch etapach. – *W pierwszym etapie wykonaliśmy całą dokumentację, w tym projektową, niezbędną do przyłączenia nieruchomości do sieci gazowej* – wyjaśnia Maciej Brzozowski z Referatu Ochrony Środowiska Urzędu Gminy Suchy Las.

Po przygotowaniu całości dokumentacji, w drugim etapie została uruchomiona procedura przetargowa, która wyłoniła wykonawcę, jednak dopiero przy trzecim podejściu. – *Pierwszy przetarg został ogłoszony w połowie września minionego roku. Został unieważniony, ponieważ wpłynęła jedna oferta, która uznana została za zbyt wysoka. W październiku ubiegłego roku został ogłoszony drugi przetarg, wówczas nie wpłynęła żadna oferta. Dopiero trzeci przetarg z czerwca tego roku zakończył się sukcesem* – dodaje Pracownik Urzędu

Gminy. – *Co warte odnotowania, wybrany podmiot zobowiązał się do realizacji zadania za kwotę niższą o ponad 28 000 zł od kwoty zaproponowanej w pierwszym – unieważnionym przetargu.*

Firma P.H.U TK INSTALACJE Krzysztof Tchorzewski z Gniezna dla sześciu nieruchomości wykonała wewnętrzną instalację gazową. Zakres prac obejmował m.in.: demontaż istniejącego kotła, dostawę i montaż nowego kotła gazowego oraz wkładu kominowego, dla jednej nierucho-



mości wykonanie instalacji centralnego ogrzewania wraz z dostawą i montażem grzejników, wykonanie połączeń instalacji czy wykonanie dokumentacji powykonawczej. Firma zapewni także 4-letni serwis instalacji.

Koszty związane z przygotowaniem niezbędnej dokumentacji oraz wykonaniem wewnętrznej instalacji gazowej zostały pokryte z budżetu Gminy. Natomiast te związane z przyłączeniem nieruchomości do sieci gazowej były po stronie beneficjentów projektu. Ze względu na ich wysokość, w tym przypadku z pomocą przyszedł OPS.

Zadanie, które zostało zrealizowane przez Gminę wpisuje się w centralny Program Ochrony Powietrza. W dokumencie tym zostały określone działania, jakie na poziomie krajowym, wojewódzkim i gminnym powinny być realizowane w zakresie poprawy jakości powietrza oraz przeciwdziałania zmianom klimatu. Działania te odnoszą się również do sektora bytowo – komunalnego.

Gmina zadanie to zrealizowała przy udziale środków zewnętrznych. Na ten cel, na kwotę ponad 140 tys. zł została zaciągnięta pożyczka umarzalna w wysokości do 30% z Wojewódzkiego Funduszu Ochrony Środowiska i Gospodarki Wodnej w Poznaniu.



bs

Przedsięwzięcie pn.: „Wymiana pieców węglowych na kotły gazowe w gminie Suchy Las” [www.wfosgw.poznan.pl](http://www.wfosgw.poznan.pl).

## W listopadzie prace w lesie przy Meteorytowej

Nadleśnictwo Łopuchówko informuje o planowanym w listopadzie rozpoczęciu prac gospodarczych przy ulicy Meteorytowej w Suchym Lesie.

Zaplanowane w tym lesie prace będą polegały na usunięciu drzew najbardziej niebezpiecznych z racji wieku oraz objawów chorobowych. W wyniku zabiegu, odsłonięte zostaną występujące w niższych partiach gatunki liściaste. Pozwoli to na rozciągnięta w czasie przebudowę drzewostanu, której efektem będzie zróżnicowany wiekowo i przestrzennie las.

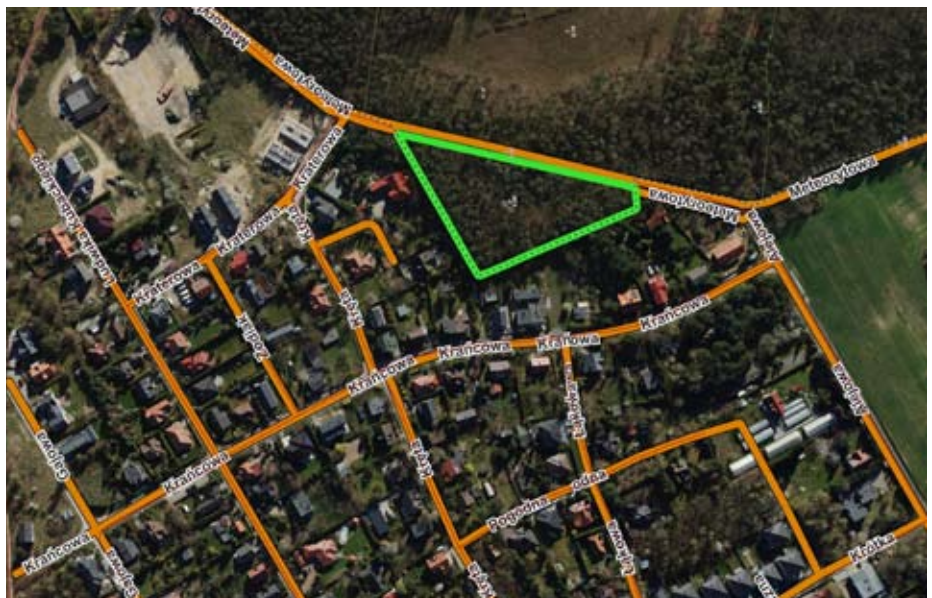
Jednocześnie należy podkreślić, że w lesie, o którym mówimy zostanie usunięta tylko część drzew, głównie obumarłych i obumierających, podatnych na wywroty i złamania, rosnących na obrzeżach, a także tych stwarzających zagrożenie dla nieruchomości zlokalizowanych w bezpośrednim sąsiedztwie. Powstałe w wyniku cięć luki uzupełnione zostaną gatunkami rodzimymi dopasowanymi do siedliska. Dzięki takiemu postępowaniu, poprzez łagodną wymianę pokoleń, istnienie starodrzewu na tym terenie zostanie przedłużone.

Nadleśnictwo Łopuchówko dołoży

wszelkich starań by – realizując obowiązki wynikające z ustawy o lasach i wymogi dotyczące właściwego gospodarowania la-

sami Skarbu Państwa – w jak największym stopniu wyjść naprzeciw oczekiwaniom mieszkańców. Rozumiemy, że las ten stanowi naturalne zaplecze wypoczynkowe dla lokalnej społeczności i podjęte przez nas działania będą zmierzały do tego, aby stan ten utrzymać na najwyższym możliwym poziomie, nie tylko dziś, ale też w perspektywie przyszłych pokoleń.

Nadleśnictwo Łopuchówko



# Uczniowie rozpoczęli rok szkolny

Po wakacyjnej przerwie, pierwszego września rozpoczął się nowy rok szkolny. Zgodnie z kalendarzem Ministerstwa Edukacji i Nauki zakończy się on 23 czerwca 2023 roku.

W gminie funkcjonuje pięć szkół podstawowych, dla których organem prowadzącym jest Gmina Suchy Las. Łącznie uczęszcza do nich 2113 uczniów.

Placówki te uczą polskie dzieci, ale ze względu na wojnę za naszą wschodnią granicą, otworzyły się również na dzieci ukraińskie. W poszczególnych szkołach podstawowych liczba uczniów przedstawia się następująco:

- Szkoła Podstawowa w Zespole Szkół im. 7 Pułku Strzelców Konnych Wlkp. w Biedrusku –

w 18 oddziałach uczy się 330 dzieci, w tym 14 dzieci z Ukrainy,



- Szkoła Podstawowa w Zespole Szkół im. o. Mariana Żelazka w Chłudowie – w 14 oddziałach uczy się 290 dzieci, w tym 22 dzieci z Ukrainy,
- Szkoła Podstawowa filia w Gołęczewie Zespołu Szkół im. o. Mariana Żelazka w Chłudowie – w 3 oddziałach uczy się 63 dzieci, w tym 2 dzieci z Ukrainy,
- Szkoła Podstawowa nr 1 im. Wojciecha Bogusławskiego w Suchym Lesie – w 28 oddziałach uczy się 605 dzieci, w tym 33 dzieci z Ukrainy,
- Szkoła Podstawowa nr 2 im. Jana Pawła II w Suchym Lesie – w 37 oddziałach uczy się 825 dzieci, w tym 39 dzieci z Ukrainy.

BS

Wojna w Ukrainie spowodowała wpływ także do naszych gminnych szkół – uczniów zza wschodniej granicy. Część z nich wróciła już do swoich domów, większość jednak nadal pozostaje w Polsce. Obecnie w gminie Suchy Las ponad 6% uczniów to uchodźcy.

Dzieci z Ukrainy zostały ciepło powitane w naszych placówkach. Czekają na nie szkolne akcesoria, także dzięki wsparciu sporego grona sponsorów. Zorganizowano dodatkowe lekcje języka polskiego. Integracja uczniów odbywa się zarówno podczas lekcji, jak i zajęć dodatkowych oraz organizowanych szkolnych wycieczek. Nieco łatwiej mają młodszymi dziećmi, uczęszczające do świetlicy szkolnej.

Mimo trudności i przeżywanego traumy, ukraińskie dzieci pilnie pracowały w minionym roku szkolnym i w większości otrzymały promocję do następnej klasy. Zaliczenie roku szkolnego było dla dzieci skomplikowane ze względu na różnice programowe; w starszych klasach takie

przedmioty jak historia, geografia czy język polski – stanowiły barierę trudną do pokonania. Lekcje przecież odbywają się w języku polskim, choć część nauczycieli wspiera się również znajomością języka rosyjskiego, znanego naszym wschodnim sąsiadom.

Miniony rok szkolny był bardzo trudny także dla naszych rodzimych dzieci. Uczniowie do połowy roku szkolnego uczyli się zdalnie. Nie wszyscy odnaleźli się w domowej, samotnej pracy przed komputerem. Powrót do stacjonarnego trybu zajęć lekcyjnych był dla dzieci kolejnym wyzwaniem. Potem pojawili się koledzy i koleżanki z kraju objętego wojną. Niektóre klasy były więc przepełnione. Zmiany w ciągu roku, dodatkowe emocje związane z niepewną sytuacją zewnętrzną – to wszystko jest trudne nawet dla dorosłego człowieka, a co dopiero dla dziecka. Wielu uczniów korzystało z pomocy szkolnych psychologów – po polsku, a także po ukraińsku. Szczegól-

nie ważne były spotkania z psychologiem dla dzieci z Ukrainy, których celem było wytworzenie u uczniów poczucia bezpieczeństwa, co ma zasadnicze znaczenie w sytuacji, w jakiej te dzieci się znalazły.

Obecny rok szkolny rozpoczął się nieco spokojniej, ale przecież problemy nie zniknęły. U wielu dzieci ukraińskich narasta trauma spowodowana długim przebywaniem poza swoim domem, większość jest rozdzielona z krewnymi w kraju, szczególnie z ojcami. Dlatego mimo adaptacji w nowym środowisku, dzieci są sfrustrowane, nie wiedząc co będzie dalej, kiedy wrócą do domu, do swoich rówieśników pozostających w kraju.

Na obecnym etapie wydarzeń, po niemal 8 miesiącach wojny rosyjsko – ukraińskiej, problemy materialno-bytowe uchodźców w Polsce zeszły nieco na drugi plan. To, czym teraz powinniśmy obdarzać naszych gości – to empatia, zrozumienie i wsparcie psychiczne.

Joanna Nowak

## ADOPTUJ PRZYJACIELA!

Dziś przedstawiamy Wam Dziadka Franka. Franek to starszy, towarzyski piesek, który z uwagi na swój wiek i dotychczasowe kiepskie warunki życia w kojcu nie jest w najlepszej formie, jednak niezmiernie cieszą go spokojne spacerki z wolontariuszami. Jest pieskiem niedowidzącym, ale nie przeszkadza mu to w funkcjonowaniu. Bardzo cieszy go możliwość węszenia na spacerach. Szukamy dla Franka domu, który zapewni mu dobrą, spokojną psią emeryturę i poczucie bezpieczeństwa. Myślimy, że będzie bezproblemowym towarzyszem, który doceni kanapę i krótkie spacerki. W pakiecie prosimy też o ciepłe kocyki, dużo czułości i wyrozumiałości! Kto zaopiekuje się tym łagodnym seniorem? Idzie zima – nie pozwólmy, by Dziadek Franek spędził ją w schronisku!

Jeżeli chcielibyście poznać Franka, prosimy o kontakt pod nr tel. 783 552 272 w celu ustalenia terminu spotkania. Zapraszamy również do odwiedzania strony internetowej schroniska: [schronisko-skalowo.pl](http://schronisko-skalowo.pl) oraz naszego profilu na Instagramie: [przystanekskalowo](https://www.instagram.com/przystanekskalowo).



# W ruchu

Pociągi, motocykle, samochody, samoloty – to przede wszystkim środki transportu. Ich zadaniem jest przewożenie ludzi i towarów. Ale czy to ich jedyna rola? Przecież już przedszkolaki fascynują się ciuchkami i koparkami, a z tej pasji często już się nie wyrasta... Sprawdźmy, jakie niezwykle pojazdy i obiekty z nimi związane można zobaczyć w okolicy Poznania.

## Kolej na kolej

„Pociąg już się w Golęczewie zatrzymał...”. Tak brzmią pierwsze słowa gry turystycznej – questu, której trasa rozpoczyna się na tamtejszej stacji kolejowej. Gra pozwala poznać niezwykle historię wzorcowej wsi. Z początku XX wieku pochodzą też budynki dworców kolejowych na Szlaku Letniska Puszczykowo, które powstały, gdy miejscowość przyciągała tysiące spragnionych wypoczynku poznaniaków. Obecnie budynek stacji Puszczykówko nadal służy podróżnym, a ich uwagę przyciąga oryginalny, zabytkowy zegar dwor-



Borówiec. Na powierzchni ponad 250 m<sup>2</sup> powstał tam miniaturowy świat, w którym kilkadziesiąt składów kolejowych porusza się wśród pięknie przedstawionych krajobrazów współczesnej Europy. Pociągi

kursują po powierzchni, pod ziemią i na estakadach, a nad nimi latają miniaturowe samoloty. Dodatkowych wrażeń dostarcza tryb nocny, kiedy na suficie zapalają się gwiazdy, a budynki, pociągi i inne pojazdy rozbłyskają tysiącem świateł. Na ekspozycji ukryto wiele smaczków – od postaci Świętego Mikołaja po złoty pociąg. Przy okazji wizyty w Borówcu warto zobaczyć instalację „Pamięć drewna” na rynku w Kórniku, której częścią są... podkłady kolejowe. Poszukiwacze kolejowych smaczków z pewnością docenią też mural w Buku, na którym przedstawiono scenę rozbrojenia niemieckiego pociągu na tamtejszym dworcu kolejowym w przededniu wybuchu powstania wielkopolskiego.

## Na prawo most, na lewo most

Kolejowy akcent zawiera też mural na obornickich Łazienkach. Sylwetka pociągu ciągniętego przez parowóz przypomina o nieczynnej linii kolejowej Oborniki-Stobnica-Wronki. Dziś tory do Stobnicy zastąpiła popularna droga rowerowa. Przy trasie nadal stoją budynki czterech dawnych dworców, a na jej końcu – żelazny most kolejowy. Ta unikatowa wspornikowa konstrukcja systemu Gerbera zasłynęła kilka lat temu, gdy rozważano jej zniszczenie na potrzeby filmu „Mission: Impossible”. Na szczęście pomysł upadł. Nieco inaczej potoczyły się losy mostu drogowo-kolejowego nad starym korytem Warty w Lubiniu. Most prowadził do fabryki chemicznej Milchów, zaprojektowanej przez słynnego Hansa Poelziga. W 1907 roku nie znano jeszcze technologii spawania, więc konstrukcja była łączona nitami. Dziś przeprawa zastąpiono nową, obok której pozosta-

wiono jedno z pięciu oryginalnych przęseł. Zarówno dawny most i fabryka, do którego prowadził, jak i miejscowy budynek dworca kolejowego znalazły się na trasie Lubońskiego Szlaku Architektury Przemysłowej.

## Na szosie i w przestworzach

Fani polskiej (i nie tylko!) motoryzacji koniecznie powinni odwiedzić Muzeum Sztuki Inżynierskiej w Fiałkowie. Kolekcja Zbigniewa Koprasy obejmuje kilkaset(!) samochodów i motocykli z całego świata, w tym polskie junaki, osy i rzadki, sprawny egzemplarz mikrusa. Ekspozyty mają najróżniejsze rozmiary – od znaków drogowych przez syrenkę z autografem Bohdana Łazuki po zabytkowy neon z nie-



istniejącego już biurowca Wytwórni Sprzętu Komunikacyjnego w Poznaniu. Kilka ciekawych pojazdów (m.in. Bojowy Wóz Piechoty, transporter opancerzony SKOT) uatrakcyjnia pobyt w parku przy Pałacu Biedrusko. Powtarzającym się elementem kolekcji z Biedruska i Fiałkowa są egzemplarze samolotu AN-2. Obok popularnego Antka niedaleko Poznania można jeszcze



obejrzeć samoloty z czasów II wojny światowej: Dakotę DC3 w Airport Biernat w Gądkach oraz replikę myśliwca Hawker Hurricane, która przyciąga gości Muzeum Arkadego Fiedlera na ekspozycji poświęconą lotnikom słynnego Dywizjonu 303.

Piotr Basiński

Poznańska Lokalna Organizacja Turystyczna

„Turystyczne PLOTki”: w ramach cyklu wspólnie z Poznańską Lokalną Organizacją Turystyczną (PLOT) przybliżamy nasze atrakcje i ofertę naszych sąsiadów, by zachęcić do mikroturystyki – samodzielnego zwiedzania najbliższej okolicy i poznawania mniej lub bardziej znanych turystycznych perełek okolic Poznania.

Kolejne teksty cyklu ukazały się równolegle na łamach informatorów samorządowych 13 gmin członkowskich PLOT, w Naszym Głosie Poznańskim oraz w Prasowej Powiatowej 17.



cowy. W Puszczykowie z kolei „stoi na stacji” Lokomotywa – restauracja w budynku dawnego dworca, a po drugiej stronie torów zachował się poniemiecki bunkier przeciwołamkowy. Stacje w Puszczykowie i w Osowej Górze posłużyły jako inspiracja dla filmu i książki „Tarapaty 2”, co pokazują specjalne ścieżki zwiedzania dostępne w aplikacjach turystycznych Puszczykowa i Mosiny. Dawniej linią do Osowej Góry dojeżdżali letnicy, którzy zmiierzali nad Jezioro Góreckie. Dziś po tej trasie kursuje Mosińska Kolej Drezynowa,



proponując wyprawę na pokładzie drezyny rowerowej lub ręcznej „kiwajki” do serca Wielkopolskiego Parku Narodowego.

Dla miłośników kolei obowiązkowym punktem odwiedzin powinna być Makieta

## Biblioteka poleca

### DLA DOROSŁYCH:

**Carsten Henn, *Spacerujący z książkami*, Marginesy 2022.**



Szukacie lekkiej opowieści w bajkowym stylu na jesiennym wieczór? Uwielbiacie książki o książkach? Mamy dla Was idealną propozycję!

Poznajcie Carla Kollhoffa. To doświadczony księgarz, ceniony przez

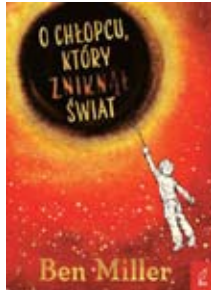
klientów za swój dar idealnego doboru książki do gustu czytelnika. Staruszek wie, gdzie spokojne, poukładane życie, pracuje w księgarni Pod Miejską Bramą, a wieczorami udaje się do domów stałych klientów, by dostarczyć im zamówione lektury. Rutynowe wycieczki wydeptanymi przez lata szlakami stały się dla Carla chwilaми relaksu i wyznacznikiem bezpieczeństwa. Podczas jednego z takich spacerów w przewidywalne życie bohatera wkracza dziesięcioletnia Schascha. I wywraca je do góry nogami.

Carsten Henn zaprasza do świata wypełnionego słowem pisany. Dzieło niemieckiego pisarza to swoisty powrót do

dzieciństwa – historia opowiedziana jest w sposób prosty, czarujący i baśniowy. Napisana z miłości do książek i w hołdzie książkom.

### DLA MŁODZIEŻY:

**Ben Miller, *O chłopcu, który zniknął świat*, Wilga 2022.**



**Wilga 2022.**

Kto z nas nie chciałby się pozbyć chociaż jednego problemu po prostu go wyrzucając? Czy to kłopotliwe zadanie domowe, denerwujący pies sąsiadów czy obowiązki – Ben

Miller w swojej powieści znalazł na to sposób!

Oto historia Harrisona – na pozór grzecznego chłopca, dobrego brata i miłego kolegi, z naprawdę wielkim sercem. Nastolatek ma jednak jedną bardzo charakterystyczną wadę – odznacza się wybuchowym charakterem, nad którym nie potrafi zapanować. Gdy pewnego dnia otrzymuje balonik, będący w rzeczywistości czarną dziurą, myśli, że znalazł rozwiązanie wszystkich swoich problemów. Ale uważajcie – będzie miało to swoje konsekwencje!

W *O chłopcu, który zniknął świat* realizm przeplata się z fantastyką i nauką. Powieść ponadto w przyjemny i przystęp-

ny sposób zwraca uwagę na trudności ze zrozumieniem i opanowaniem własnych emocji. Książka Bena Millera, ozdobiona ilustracjami Daniela Jaglenki Terrazzini, to świetna przygoda nie tylko dla nastoletnich miłośników kosmosu.

### DLA DZIECI:

**Susanne Orosz, *Woda. Chłupiące historie, które bawią i uczą*, To Tamto 2022.**



Czy Wasze pociechy zastanawiały się kiedyś jak powstaje śnieg, dlaczego tak ważne jest codzienne nawadnianie się albo skąd się bierze powódź? Właśnie dla takich małych odkrywców

przyrody Susanne Orosz przygotowała zbiór osiemnastu opowiadań z wodą w roli głównej, które pomogą odpowiedzieć na te i inne nurtujące ich pytania.

*Woda. Chłupiące historie, które bawią i uczą* to dobry początek edukacji dzieci w zakresie podstaw ekologii, świadomości klimatycznej i szacunku do przyrody, a lekka forma opowiadań i kolorowe ilustracje autorstwa Meike Töpferwien umilają te lekcje. Książka polecana jest dla dzieci w wieku 6-8 lat, ale i starsi mogą dowiedzieć się z niej czegoś nowego.

## Powiększone historie

11 października 2022 w CKiBP w Suchym Lesie odbył się wernisaż wystawy fotograficznej połączonej z prezentacją filmów pod nazwą „Powiększone historie”. Mieszana tematyka wystawy stanowi przegląd prac uczestników i pokazuje, jak różnorodne mogą być ścieżki prowadzące do własnej twórczości. Na wystawie można zobaczyć fotografię dokumentalną, studium portretu, ale też fotografie, których tematem jest gra kolorów i faktur. Wystawiane są prace i filmy twórców zrzeszonych w działającym przy Centrum Kultury klubie fotograficzno-filmowym „Koło Kamery”.

### Lista twórców:

- fotografia: Barbara Szymańska, Kamila Kozanecka, Paula Wysocka, Daria Świerblewska, Antonina Piotrowska, Piotr Metzeler, Karol Wiśniewski, Aleksy Krasicki
- film: Małgorzata Dawidowska, Damian Nowicki

Kuratorem wydarzenia jest prowadzący zajęcia klubu, Tadeusz Korach



## Noc na Olimpie

1 października z okazji VIII wydania ogólnopolskiej akcji Noc Bibliotek, sucholeska biblioteka zorganizowała imprezę pt. „Noc na Olimpie”. Pod hasłem „To się musi powieść” spotkali się miłośnicy mitycznego świata starożytnych Greków. Dla uczestników zabawy bibliotekarki przygotowały noc pełną łamigłówek, zagadek i oczywiście – spacerów korytarzami CKiBP. Amatorów przygód w mitologiczny świat wprowadził łyk boskiej ambrozji, dzięki której otrzymana sznurkowa mapa wskazała kierunek dalszym poszukiwaniom. Dzieci wcieliły się w role półbogów, których opiekunami byli: Atena, Demeter, Hermes i Posejdon. Pod ich

czujnym okiem, otrzymując cenną perłę za każde zadanie, szczęśliwie dotarli do mety tzn. biblioteki. Nagrodą niespodzianką był wspólny seans filmowy.



# 11 listopada spędzimy z Lechem Janerką

Lech Janerka to polski muzyk rockowy, kompozytor, basista i autor tekstów. Indywidualista, czerpiący w równej mierze z muzyki nowofalowej, post-punka, reggae, postindustrialnej elektroniki, czy wręcz klasycznego popu, wymykający się prostym klasyfikacjom. Tworzy muzykę bardzo osobistą i wielowarstwową. Artysta nie pojawia się w świetle reflektorów, funkcjonuje poza mediami, słysząc o nim rzadko, a jednak jego płyty są zawsze z niecierpliwością oczekiwane przez fanów. Lech Janerka w polskiej muzyce rockowej pojawił się pod koniec lat 70. Wraz z żoną, Bożeną Janerką, występował wtedy na festiwalach piosenki studenckiej.

W 1979 roku Lech Janerka założył zespół Klaus Mitffoch, z którym zasłynął przebojem *Jezu jak się cieszę*. W składzie z Janerką zespół nagrał jedną płytę *Klaus Mitffoch*, która przez wielu uznana została za jedną z najistotniejszych w historii polskiej muzyki rockowej. Teksty odnosiły się do rzeczywistości PRL lat 80., wiele z nich stanowią zawaolowana krytyka panującego reżimu, a także wezwanie do walki (np. *Powinność kurdupelka*, *Klus Mitroch*). Koncerty Lecha Janerki z jego zespołem odbywały się w

całej Polsce. Na wydarzeniach można było spotkać całą rzeszę oddanych mu fanów. Zespół rozwiązał się jeszcze przed końcem 1984 roku, zaś Janerka rozpoczął prace nad solowym materiałem.



CENTRUM  
KULTURY  
I BIBLIOTEKA  
PUBLICZNA  
Gminy Suchy Las



**LECH  
JANERKA**

**11.11.2022 // godz. 19.00**

**Bilety: 100 zł/70 zł (N/U)**

MIEJSCA SIEDZĄCE

www.zarodekikultury.pl  
facebook.com/CKiBP  
tel. 61 25 00 400 / 61 25 00 402  
e-mail: kontakt@zarodekikultury.pl

**Bilety** 24  
PARTNER TECHNOLOGICZNY

bilety do nabycia:  
// w sekretariacie CKiBP  
ul. Szkolna 16 w godzinach:  
pon.: 9.30-17.30, wt.-pt.: 8.00-16.00  
// na www.bilety24.pl

Debiutancki album *Historia podwodna*, nagrany z gitarzystą Klausa Mitffocha Krzysztofem Pocięcią, Wojciechem Konikiewiczem, perkusistą Januszem Rołtem oraz grającą na wiolonczeli żoną Bożeną, ukazał się w 1986 roku. Płyta o wiele bardziej stonowana niż Klaus Mitffoch, o gęstych aranżacjach wykorzystujących nieoczywiste instrumenty, powszechnie uważana jest za jedno z najważniejszych i najbardziej oryginalnych wydawnictw polskiego rocka.

Artysta prowadził również program muzyczny we wrocławskim radiu, był felietonistą magazynu Tylko Rock. Jest laureatem Fryderyka w kategoriach Płyta alternatywna i Autor roku, a młodsza publiczność może go kojarzyć z krążkiem *Plagiaty* (2005), promowanego singlem *Rower*.

Koncerty Lecha Janerki cieszą się dużym zainteresowaniem wśród jego fanów. Wydarzenia z udziałem muzyka są pełne pozytywnej energii, którą przekazuje zgromadzonej publiczności.

**Lech Janerka**  
**11.11.2022 r., godz. 19:00**  
**sala widowiskowa**  
**Centrum Kultury i Biblioteka**  
**Publiczna Gminy Suchy Las**  
**ul. Szkolna 16, 62-002 Suchy Las**  
**bilety: 100/70 zł (N/U) do nabycia**  
**w sekretariacie CKiBP (pon 9:30-**  
**17:30 i wt-pt 8:00-16:00)**  
**oraz na www.bilety24.pl**

## Zrób dekorację do swojego domu

Zapraszamy na warsztaty robienia makramy ściennej, które poprowadzi pani Monika z Pasji Mony. Podczas wspólnie spędzonego czasu:

- zobaczysz jak w prosty sposób odnaleźć pasję, spędzić czas ze sobą,
- nauczysz się nowych rzeczy – może to będzie Twój sposób na relaks, wyciszenie a może nowy sposób na życie,
- poznasz podstawowe sploty makramowe, które pozwolą Ci stworzyć przy użyciu sznurków dekorację ścienną, a znając technikę będziesz mogła puścić wodze fantazji i robić różnego rodzaju makramy,
- spędzisz w kreatywny sposób te 3 godziny, zadbasz o chwile tylko dla siebie.

Z warsztatów wyjdiesz z własnoręcznie wplecioną dekoracją. Dzięki umiejętnościom zdobytym podczas

warsztatu będziesz mogła sama tworzyć kolejne makramowe przedmioty.

**W cenie:**

- doskonałej jakości sznurek
- stanowisko pracy przy wygodnych stolikach,
- solidna dawka wiedzy i doskonałej zabawy

**ZAPISY: 61 2500 400 / 402**

**Koszt: 160 zł**

**22.10.2022 r., godz. 10:00-13:00**

**Centrum Kultury i Biblioteka Publiczna Gminy Suchy Las**



**MAKRAMA  
ŚCIENNA  
WARSZTATY**  
**22.10.22 //**  
**godz. 10.00-13.00**



## CENTRUM KULTURY I BIBLIOTEKA PUBLICZNA GMINY SUCHY LAS



**Zajęcia CKiBP w BIEDRUSKU! Zapraszamy już od listopada!**

**Poniedziałki**  
15:30-17:00 Break dance dla dzieci od 6. roku życia; koszt 28 zł za zajęcia  
16:00 -17:00 Zajęcia plastyczne dla maluszków z rodzicami 2-7 lat; koszt 22 zł za zajęcia

**Środy**  
14:30-17:30 Zajęcia plastyczne dla dzieci 8-12 lat; koszt 50 zł za zajęcia  
16:00-16:45 Warsztaty bębniarskie dla dzieci 4-6 lat; koszt 22 zł za zajęcia  
17:00-17:45 Warsztaty bębniarskie dla dzieci 6-12 lat; koszt 22 zł za zajęcia  
18:00 -19:30 Teatr dla dorosłych 18 plus; koszt 28 zł za zajęcia

Zajęcia odbywają się w Domu Osiedlowym w Biedrusku ul Zjednoczenia 4

Zapisy w Centrum Kultury i Bibliotece Publicznej Gminy Suchy Las  
ul. Szkolna 16, 62-002 Suchy Las  
tel. 61 25 00 402

## WYDARZENIA w Centrum Kultury i Bibliotece Publicznej w Suchym Lesie

NAZWA	DATA	MIEJSCE
<b>POWIĘKSZONE HISTORIE</b> / wystawa prac uczestników zajęć Koto Kamery /	11-31.10.2022	CKiBP hol
<b>MAKRAMA ŚCIENNA</b> / warsztaty /	22.10.2022 godz. 10:00-13:00	CKiBP koszt: 160 zł zapisy i informacje: 612 500 400/402
<b>LECH JANERKA</b> / koncert /	11.11.2022 godz. 19:00	CKiBP sala widowiskowa bilety: 100/70 zł (N/U) dostępne w sekretariacie i na <a href="http://www.bilety24.pl">www.bilety24.pl</a>

Zastrzegamy prawo zmian w programie

## WYCE PO NOSZYMU

Zapraszamy do kolejnej odsłony dowcipów w gwarze poznańskiej, autorstwa Pana Jana Strugarka, mieszkańca Biedruska.

Bacha z Marychem poszli do kintopa. Ledwie się uplastczyli zaczęli kłybać jak najęci. Tak się zajęli tym beblaniem, że nie merkli się nawet, że skuńczyły się reklamy a zaczął się film. Po poru minutach jedyn istny, co był siedzieć z tyłu nie wytrzymał i mówi: – *Wiara zamknijcie sznupy bo nic nie słyhać.* Maryś obrócił się do tyłu i z mety wypolił: – *Tej, a co zaś byś chciał słyseć, przecież to są nosze sprawy.*

Na polwie Pani sprawdza zadania domowe. – *Ta Twoja rozprawka jest całkiem niezła – mówi po chwili do Jasia. – Tylko, że jest ganc taki sam jak wypracowanie Twojego kolegi z ławki. Czy wiesz co to znaczy? – No mo się rozumieć, że wiem. Tyn jego esej tyż musi być colkiem niezły.*

Dziadzia na emeryturze wybroł się do ortopedy. Kiedy wknaił się do śródyszka nie czekając ani chwili wypolił: – *Panie doktorze, ledwie tylko rano sztygnę się na szkity, z mety zaczynają mnie boleć krybuny.* Tyn szpeknał na niego i z rułą wypolił: – *Świat nie widziol, żeby na emeryturze wstawać rano. Od jutra niech się pon hejbnie dopiero po południu.*

Staruszka szpekła stać Edę w korytorzu ze zduczniąłą kalafą. – *Tej, co jest łols, że taki spiczniaty jesteś?* Tyn pokiwoł głacą i mówi: – *Od rana mom ankluz jak diaski. Wpierw urwoł mi się depok od koszul, a zaś kiedy chciołem zawiązać papcie, zerwało się sznurowadło, a jak roztwierolem dźwi, to klamka została mi w łapie. – Czasym się tak zdarza – odpowiada żona. – Tak ino, że teraz mom fefra iść się wysikać.*



Dziadzia przyložł do laboratorium po wyniki. Szwesterka w okienku święła mu papiory przed klukę. Tyn Chapmanął karteluszkę, wyjął seksy i czyto. Po chwili podchodzi curig do okienka i pyto tej istnej: – *A mogę zabrać mój sloik z moczem do chaty?* Piguła wywaliła ślipia jak szyroko i z rachą mówi: – *No czy tyż pon mo rapla?* Dziadzia ze spokojem odpolił: – *U mnie wszystko jawol, ino tu stoi napisane, że mom tam zadość cukru.*

# 8 Chludowskie Spotkania z Folklorem



Po dwóch latach przerwy, spowodowanej pandemią, do kalendarza kulturalnego gminy Suchy Las powróciły Chludowskie Spotkania z Folklorem, organizowane przez Stowarzyszenie Zespół Pieśni i Tańca „Chludowianie”.

W ramach imprezy odbyły się trzy wydarzenia, każde inne, połączone jednak wspólną ideą, czyli propagowaniem i pokazywaniem piękna polskiej tradycji, obyczajów i folkloru.

Chludowskie Spotkania z Folklorem uczą również otwartości na kultury innych krajów, dlatego 19 sierpnia w Starym Barze w Chludowie odbyły się dwa koncerty Międzynarodowego Przeglądu Folkloru

Chuda. Pani Anna Chuda jest wybitną śpiewaczką, tancerką i gawędziarką ludową. Przejęła od poprzednich pokoleń ogromny zasób wiedzy o biskupiańskich zwyczajach i imponujący, liczący kilkaset utworów, repertuar tradycyjnych pieśni i przyśpiewek. Bardzo się cieszymy, że mogliśmy się od niej uczyć!

Finał 8 Chludowskich Spotkań z Folklorem, jak co roku, odbył się podczas do-

w wykonaniu uczestników warsztatów śpiewu tradycyjnego z Panią Anną Chudą. Oprócz części artystycznej, jak co roku, przygotowane zostały również inne atrak-

cje – m.in. warsztaty wiankowe oraz mistrzostwa świata w turlaniu balotów. Na koniec dnia odbyła się ludowa potańcówka. Do tańca porwały ludzi piękne melodie – wesołe polki, liryczne walczyki, skoczne oberki i miłosne tanga w wykonaniu mistrzowskiej kapeli Pana Romana Wojciechowskiego.

Tegoroczne Chludowskie Spotkania z Folklorem pokazały jak pięknie potrafią współpracować organizacje, urzędy i stowarzyszenia działające na terenie gminy Suchy Las. W realizację projektu włączyły



INTEGRACJE 2022. Na scenie wystąpili ponad 200 artystów z 6 krajów: Turcji, Serbii, Słowenii, Polski, Ekwadoru i Brazylii. Wspomnienia z tego koncertu na długo pozostaną w naszych sercach. Tak kolorowo i pięknie jeszcze chyba w Chludowie nie było!

Następnego dnia, w sobotę, 20 sierpnia na terenie domu rekolekcyjnego Ojców Werbistów w Chludowie odbyły się warsztaty śpiewu tradycyjnego z Panią Anną

żynek gminno-parafialnych w Chludowie. Obchody święta płonów tradycyjnie rozpoczęliśmy mszą świętą w kościele Wszystkich Świętych w Chludowie, następnie korowodem udaliśmy się na rynek. Po obrzędzie dożynkowym na scenie wystąpili najmłodszy tancerze ZPiT Chludowianie, prezentując zabawy i tańce z podwórka wielkopolskiego oraz wiązanek tańców śląskich. Na koniec koncertu zaprezentowane zostały pieśni z regionu Biskupizny,

się: Centrum Kultury i Biblioteka Publiczna Gminy Suchy Las, Zespół Szkół im. o. Mariana Żelazka w Chludowie, KGW Gołęczewo, KGW Chludowo, KGW Zielątkowo, Sołectwo Chludowo, Sołectwo Gołęczewo, Sołectwo Zielątkowo, ZGK Suchy Las, ZKP Suchy Las, OSP Chludowo, Bluetoalety.pl, Drukpoliska.

Projekt finansowany jest ze środków Gminy Suchy Las oraz Powiatu Poznańskiego.

ZPiT Chludowianie



# Chór „Dębowy Liść” działa i to intensywnie

Swarzędz, Luboń, Słupca, Wojnowko, Chojno, Poznań, Kostrzyn – Chór „Dębowy Liść”, działający przy Klubie Seniora „Dębowy Liść” w Suchym Lesie, znów występuje ku radości jego fanów i nie tylko! W najbliższym czasie będzie go można posłuchać podczas jesiennych koncertów i zapewne świątecznych spotkań. Ma również już plany na przyszły rok.

Chór powstał w maju 2009 roku z inicjatywy jednego z klubowiczów śp. Zygmunta Urbaniaka, który był także jego kierownikiem. Razem z innymi seniorami stworzył on muzyczną rodzinę, z pasją do śpiewania i wspólnego występowania.

We wrześniu jedna z członkiń chóru, Pani Teresa, która związana jest z nim od samego początku, świętowała wyjątkową uroczystość – 90 urodziny. W siedzibie Klubu Seniora w Suchym Lesie dla Jubilatki przygotowano uroczystość. Najserdeczniejsze życzenia – szczęścia, wszelkiej pomyślności i radości na kolejne, piękne lata złożyli: dyrektor OPS w Suchym Lesie Sylwia Malendowska, koordynator klubu Magdalena Leśna-Zakrocka, a także członkowie chóru wraz z jego nowym kierownikiem, którzy swojej koleżance zaśpiewali „Sto lat”.

Przed kilkoma miesiącami do tej muzycznej rodziny dołączył Pan Robert Stachowiak. To on teraz ma pieczę nad działalnością chóru. Pan Robert jest z wykształcenia muzykiem. Jak mówi, od samego urodzenia droga ta była mu pisana: – *Mój ojciec i brat są muzykami. Nie miałem więc wyboru (uśmiech). Muzyka była w moim życiu od zawsze.*

Jeżeli chodzi o doświadczenie w prowadzeniu chóru, to Pan Robert takie rów-

niez posiada. Wcześniej współpracował z chórem w Murowanej Goślinie. – *Tu otrzymałem „gotowy” zespół, z gotowym*

*repertuarem – mówi. – Będziemy nad nim pracować, dolożymy do niego coś nowego. Mamy też przed sobą sporo imprez.*

Działalność chóru znów nabiera tempa, podkreślają z radością jego członkowie. Widać to zresztą po kalendarzu, który wypełniony jest jego występami, a także po przyszłorocznych planach. Wśród nich jest jubileusz 15-lecia powstania Klubu Seniora „Dębowy Liść” w Suchym Lesie oraz wznowienie Przeglądu zespołów śpiewających w Suchym Lesie.

BS



FOT. B. STACHOWIAK

## PANI TERESA KMIECIAK

z domu Korek od urodzenia jest mieszkanką Złotnik Wsi. Przyszła na świat 1 października 1932 roku, jako pierwsza z trzynastorga rodzeństwa. Swoją edukację szkolną miała rozpocząć 1 września 1939 roku, ale do szkoły nie poszła, wybuch wojny pokrzyżował wszystkie plany. Pani Teresa naukę rozpoczęła w trakcie wojny, w „starej” szkole w Złotnikach Wsi.

Do pracy poszła wcześniej, bo w wieku 14 lat, by pomóc rodzicom w utrzymaniu licznej rodziny. Podjęła pracę w Złotnikach Wsi, w Rolniczych Zakładach Doświadczalnych przy dawnej Akademii Rolniczej w Poznaniu. Na polkach pracowała aż do emerytury.

Ze Złotnikami Wsią tak naprawdę związane jest całe życie Pani Teresy. Można powiedzieć, że zna tu wszystkich. Dobrze znała także śp. Zygmunta Urbaniaka, który swego czasu mieszkał w budynku stacji kolejowej, gdzie znajdowały się mieszkania. – *Zygmunt był wspnianym przyjacielem, wyjątkowym człowiekiem, niezwykle uczuciowym. Przyjeżdżał do nas, na akordeonie grał. Jak potrzebowali w sobotę, to dwóch chłopaków jechało po Zygmunta. Jeden wioził akordeon, drugi Zygmunta i już była zabawa – wspomina Pani Teresa.*



W Złotnikach Wsi Pani Teresa poznała także swojego męża, z którym wychowała dwójkę dzieci. Dziś jest także szczęśliwą babcią dla trojga wnucząt i prababcią dla dwojga prawnucząt.

Pani Teresa od 2009 roku jest członkiem Chóru „Dębowy Liść”, czyli od samego początku jego istnienia. Oprócz zamięłowania do śpiewania, lubi też robić na drutach, szydełkować i haftować. Swego czasu spod jej rąk wyszło wiele pięknych i misternych robótek zdobionych haftem richelieu.



## Piracikowa jesień

Powakacyjny wrzesień w Piracikach był pełen wydarzeń. Nie brak było też tych czytelniczych, dzięki udziałowi w Narodowym Programie Rozwoju Czytelnictwa 2022.

Za pozyskane środki z programu zakupiliśmy moc nowości wydawniczych, które trafiły już do przedszkolnych kącików. W ramach realizacji założeń tego programu wdrażamy więcej niż zazwyczaj działań związanych z promocją czytelnictwa, pozostając w zgodzie z naszym podróżniczym duchem.

W tym roku zaplanowaliśmy projekt „Podróże z baśnią”. Chcemy, by pretekstem do poznawania różnych miejsc na świecie były poznane baśnie / legendy / bajki. Zaczęliśmy od Skandynawii – odwiedziliśmy więc Finlandię i Szwecję, by poznać krainy Muminków i Pipi Pończoszanki. Projekt zakończył się wyprawą do



go roku na nowo układamy plansze, które pomagają nam wdrożyć się w nowe obowiązki i plan zajęć. Kiedy jest to omówione z wychowawcą, łatwiej podolać nowym wyzwaniom. Szczególnie kiedy dotyczy to grupy zerówkowej i pojawiają się całkiem nowe zadania. Jednak nawet najmłodszy ucza się już zaznaczania obecności, wypełniania dyżurów oraz współpracy w parach. Z radością obserwujemy, jak taka praca czyni naszych Piratów coraz bardziej samodzielnymi oraz gotowymi do społecznego współdziałania.

biblioteki, gdzie wypożyczyliśmy książki związane z literaturą skandynawską.

Plan daltoński w naszym przedszkolu gości od dawna, jednak na początku każde-

Szczególną uwagę chcemy w tym roku poświęcić edukacji matematycznej. W tym celu grupa Korsarzy (zerówka) zrealizuje



autorski projekt związany z przedsiębiorczością. Uważamy, że nigdy nie jest za wcześnie, by zacząć edukację ekonomiczną. I tak – będą poznawać różne zawody, dowiedzą się, co to znaczy oszczędzać i wreszcie poznają wartość pieniądza, bo pójdą na prawdziwe zakupy!

Poszerzamy wciąż ofertę zajęć popołudniowych. W tym roku pojawiły się nowe zajęcia – Klub Małego Naukowca oraz Programowanie na dywanie. Jak zawsze nasi Piraci mogą też brać udział w zajęciach na basenie, zajęciach tanecznych i kulinarnych oraz piłki nożnej.

W pogodę i niepogodę też – dużo wychodzimy na spacer, korzystając z okolicznych atrakcji – Pumptrack, place zabaw, las, a nawet ogródki naszych Przedszkolaków (dziękujemy Rodzicom). Piraci się hartują i uwielbiają zabawy na świeżym powietrzu.

Agnieszka Jaroma

### PRYWATNA SZKOŁA PODSTAWOWA NR 1 W BIEDRUSKU

## Kropka ma ogromne znaczenie

15 września cała społeczność Prywatnej Szkoły Podstawowej nr 1 w Biedrusku świętowała Dzień Kropki.

Wszyscy byli pozytywnie zakropkowani. Aż się w głowie kręciło od ilości kropek. Były duże, małe, kolorowe albo czar-

no-białe. Jednak bez względu na wielkość i kolor każda kropka jest niezwykle ważna. Bez niej nie będzie literki i ani kropki na końcu zdania. Tak więc kropka mimo, iż mała ma ogromne znaczenie w życiu.

Aneta Kołat



## Królowa Elżbieta II – wystawa

8 września w wieku 96 lat zmarła brytyjska królowa Elżbieta II. Na tronie zasiadała 70 lat, co uczyniło ją najdłużej panującą monarchinią w historii Wielkiej Brytanii.

Jej twarz widnieje na banknotach, monetach i znaczkach pocztowych. Żaden inny współczesny koronowany władca nie był tak znany jak Elżbieta II. Choć nasi uczniowie kojarzą ją z telewizji, filmów i zdjęć, a także z lekcji języka angielskiego, przybliżenie jej sylwetki stało się celem wystawy, która pojawiła się w szkolnej auli 19 września, a więc w dniu pogrzebu królowej.

Klasa 4a przygotowała kolorowanki z wizerunkiem monarchini, a uczniowie klasy 5d własnoręcznie wykonali jej portrety. Materiały w języku polskim i angiel-

skim opracowali uczniowie z klas 8a, 8c, 8e i 8g.

Na ekspozycji obejrzyć można było między innymi zdjęcia przedstawiające niektóre królewskie siedziby (pałac Buckingham, posiadłość Balmoral, Clarence House i zamek Windsor), a także kopie aktualnych artykułów z angielskiej prasy. Można również było przeczytać ciekawostki na temat najbliższych członków rodziny Elżbiety II: męża Filipa, syna Karola oraz wnucząt. Fragment wystawy został poświęcony jej uwielbieniu dla koni i psów rasy corgi.

Ewa Trydeńska



## Gra terenowa na Cytadeli

Park Cytadela jest największym parkiem w Poznaniu, w którym nie ma czasu na nudę! Do XIX wieku było to wzgórze winiarskie, przekształcone następnie w fort, główny element Twierdzy Poznań.

To właśnie na Cytadelę udała się grupa Włóczykijów z Gołęczewa, aby w pierwszą sobotę października przeżyć prawdziwie harcerską przygodę.

177 Poznańska Drużyna Harcerska BASZTA wezwała Włóczykijów na misję bazylgową Atira. Utworzone ekipy szybko

naowały sobie bajecznie, a nawet kulinarnie brzmiące nazwy: Kluski Śląskie, Astro – ludki, Gwiazdy, Gumowe Kaczuszki.

Celem eskapady było zebranie próbek gruntu planetoid i przywiezienie ich na Ziemię do zbadania. Zabrzmiało dość poważnie, ale dzielni uczestnicy Szkolnego

Koła Turystycznego Włóczykij szybko uporali się z budową statków kosmicznych z ulubionych klocków lego.

Członkowie ekip „przelatywali” nad atrakcyjnymi terenami Cytadeli i po kolei realizowali zadania. Utracone siły zostały szybko zregenerowane ciepłymi zupami i pajądą chleba. Podniosła chwilą była zbiórka, apel, odśpiewanie obrzędowej piosenki oraz wręczenie dyplomów z nagrodami.

Włóczykije niedługo, po raz kolejny, będą mogli podziwiać uroki jesieni, ponieważ jeszcze w październiku udadzą się do rezerwatu przyrody Gogulec.

Zapraszamy na naszą stronę internetową: [www.facebook.com/WloczykijGoleczewo](http://www.facebook.com/WloczykijGoleczewo).

Małgorzata Golec  
Dorota Polichnowska  
Julia Żuberek



Serdeczne podziękowania kierujemy do: pwd Anny Lis – drużynowej 177 PDH, Pań: Małgorzaty Kaźmierowskiej, Aleksandry Hędrzak oraz Katarzyny Kachel – Soltys wsi Gołęczewo za współfinansowanie gry terenowej.

# W Zielątkowie pożegnano lato

W sobotę 24 września w Zielątkowie odbył się festyn na pożegnanie lata. Wydarzenie to było wyjątkowe, ponieważ poza dobrą zabawą imprezie przyświecał szczytny cel – zbiórka charytatywna. Dla Gabryśia, mieszkańca miejscowości, ucznia Zespołu Szkół w Chłudowie zagrało mnóstwo osób. Dzięki temu udało się zebrać niezbędne środki na leczenie wzroku chłopca.



Sobotni festyn odbył się pod szyldem Ochotniczej Straży Pożarnej Zielątkowo. – Tradycją naszej jednostki jest organizowanie „majówek”. W maju tego roku zorganizowaliśmy pierwszą taką imprezę po pandemii i wyszła bardzo fajnie – mówi Marcin Kozłowski, naczelnik OSP Zielątkowa.

szulki Lecha Poznań z podpisami członków zespołu.

– Koszulka została wylicytowana za kwotę 1800 zł – relacjonuje Marcin Kozłowski. – Jej nabywca na konto zbiórki wpłacił 2 tys. zł, a samą koszulkę podarował Gabryśowi.

nym z punktów wrześnieowego festynu był bowiem turniej piłkarski dla dorosłych oraz dzieci, który zarówno grającym, jak i kibicom zapewnił sporo sportowych emocji.

– Organizując festyn przyświecały nam dwa cele. Pomoc Gabryśowi i zebranie brakującej kwoty zbiórki na jego leczenie. Cele te udało się nam osiągnąć. Brak nam słów, które opiszą to, co się wydarzyło. Wszystkim dziękujemy! – dodaje Naczelnik OSP Zielątkowo.



kowo. – Uznaliśmy, że warto w tym roku zrobić jeszcze jedną – na zakończenie lata. W międzyczasie pojawił się temat Gabryśia. Dlatego postanowiliśmy połączyć dwie inicjatywy w jedną.

Festyn został zorganizowany na terenie rekreacyjno-sportowym przy ulicy Sportowej, gdzie od godziny 15 do późnych godzin nocnych czekało na uczestników mnóstwo atrakcji. Były zabytkowe pojazdy prezentowane przez Automobilklub Wielkopolski, strażackie wozy bojowe gospodarzy oraz z OSP Suchy Las i Goleńczewo, policyjne radiowozy, a przy tym znakowanie rowerów. Na specjalny swojej kuchni do stoisk zapraszały koła gospodyń z Zielątkowa i Goleńczewa, a na stoiska z różnościami – Zespół Szkół w Chłudowie oraz Szkoła Podstawowa Da Vinci. Przed publicznością wystąpili członkowie Zespołu Pieśni i Tańca Chłudowianie oraz Klubu Sportowego Akro Fly. Dużym powodzeniem cieszyły się licytacje. Wśród nich na uwagę zasługuje ta dotycząca ko-



Prezent chłopcu sprawił ogromną radość, ponieważ piłka nożna jest dla niego bardzo ważna. – Lubię grać w piłkę. Trenuję w Akademii Piłkarskiej Oborniki, a moim ulubionym piłkarzem jest Robert Lewandowski – podkreśla Gabryś.

Gabryś wraz z innymi tego dnia miał możliwość sprawdzenia się na boisku. Jed-



Sukces ten został ogłoszony jeszcze tego samego dnia – już w czasie zabawy tanecznej. Mieszkańcy Zielątkowa, ale też sąsiednich miejscowości tym właśnie punktem programu festynu pożegnali tego-roczone lato.

FOT. B. STACHOWIAK

BS

# Nie ma to jak pyry w Zielątkowie!

Pierwsza niedziela października nie pozostawia rowerzystom wyboru co do kierunku wyprawy, bo ten może być tylko jeden – Zielątkowo! W tym roku odbyła się 23. edycja Rajdu Rowerowego „Pieczona Pyra” im. Leszka Roszczyka.

Przez wiele lat meta rajdu zlokalizowana była na polanie nad brzegiem Samicy, o czym wspominała pani Regina Roszczyk: – *To była spontaniczna impreza. Przyjechali kiedyś (Grażyna i Ryszard Głowaccy – przyp. red.) z inicjatywą, aby na rżysku ziemniaków zrobić Pieczoną Pyrę, to było ich marzenie. Mąż Leszek zaprosił ich nad Dolinę Samicy i bardzo im się tam spodobało. Z początku przyjeżdżało kilka osób, z roku na rok coraz więcej, a organizatorem rajdu było Towarzystwo Przyjaciół Gminy Suchy Las, czyli Grażyna i Rysiu Głowaccy. Oni inicjowali przyjazd z Poznania całą grupą, co wiązało się z załatwianiem szeregu formalności.*

Przez lata impreza zyskiwała na popularności – bywało, że w „Pieczonej Pyrze” uczestniczyło 400-500 osób! W tym roku,

Wiesława Rodowska, sołtyska Zielątkowa.

– *Deszcz nam niestraszny, z cukru nie jesteśmy!* – mówili rowerzyści, którzy grupą przyjechali z różnych stron Poznania i powiatu: Swarzędza, Sadów, poznańskiego Dębca czy Podolan. – *Przyjeżdżamy od lat, bo jest tu pięknie i zielono. Przyjeżdżamy na poznańską pyrę z gzikiem. Nie ma to jak pyry w Zielątkowie!* – przyznali chórem.

Z Poznania przyjechał też najstarszy uczestnik rajdu: – *Zacząłem przyjeżdżać na Pyrę jak miałem ok. 70 lat i zawsze ktoś mnie wiekiem przebijał. W tym roku kończę 81 i od kilku lat jestem w tym gronie najstarszy!* – stwierdził z nieukrywaną satysfakcją pan Zenek.

Stałym uczestnikiem rajdu jest również pani Ewa Korek, sołtyska Złotnik Wsi, która i tym razem zachęcała do wspólnego

Na polanie przy ulicy Sportowej w Zielątkowie na miłośników turystyki rowerowej czekała oczywiście... pyra z gzikiem, która w Zielątkowie zawsze smakuje wyjątkowo dobrze. Oprócz poczęstunku były też inne atrakcje, w tym ciekawe konkursy, m.in. z pisania wierszy czy obierania ziemniaków. Nie nudziły się też dzieci, dla których były dmuchańce i zabawy z upominkami, organizowane przez animatorkę.

– *Chciałabym podziękować wszystkim, którzy włożyli trud w zorganizowanie „Pieczonej Pyry”, przede wszystkim Kołu Gospodyń Wiejskich, Radzie Sołectkiej oraz OSP Zielątkowo. Coraz trudniej jest o wolny czas, każdy jest zajęty, młodzi ludzie pracują od rana do wieczora, a jednak trzeba było się zaangażować i dziękuję tym, którzy swój czas poświęcili i nie odmówili mi pomocy* – podsumowała sołtyska Wiesława Rodowska.

Swoje podziękowania za pośrednictwem mediów społecznościowych przekazali organizatorom również Państwo Głowaccy: „*Kochani organizatorzy czasami*



ze względu na dojazd we własnym zakresie oraz na pogodę, frekwencja była dużą niewiadomą. – *Pogoda nie wskazywała na to, że ktokolwiek przyjedzie! Ale przyjechali, przede wszystkim ci starzy bywalcy, którzy przyjeżdżali tu z Państwem Głowackimi. Pogoda jest specyficzna, ale rozjaśniło się i jest ładnie* – wyraziła zadowolenie pani

przejazdu: – *Staram się jak mogę, żeby zorganizować chociaż te kilka osób i podtrzymać tradycję. Ostatecznie przyjechaliśmy grupą 9-osobową, ale myślę, że dużą rolę zagrała tutaj pogoda. Jak na nasze standardy trasa była dość krótka, ale dzisiaj nie ma to znaczenia. Ważne, żeby tutaj być i celebrować to święto.*

się tak dzieje, że pogoda nie dopisuje. Ale Wasza praca pokazuje, że jesteście wspaniałym sołectwem ze wspaniałymi ludźmi. Dziękujemy Wam za kontynuację „Pieczonej Pyry”. Grażyna i Ryszard”

MD

FOT. M. DAWIDOWSKA

# Rozpoczęcie sezonu 2022/2023 dla judoków z Gimnazjonu

Po obiecujących przygotowaniach podczas letnich zgrupowań, sezon regularnych treningów w filii Szkoły Podstawowej nr 2 przy ulicy Konwaliowej 4 w Suchym Lesie otworzyliśmy wraz z początkiem roku szkolnego. Treningi wznowiło i rozpoczęło łącznie 150 zawodników w 10 grupach zajęciowych.

Na pierwszy sprawdzian młodzików i młodziczek z UKS Gimnazjon Suchy Las nie trzeba było długo czekać, bowiem 17 września odbyły się Międzywojewódzkie Mistrzostwa Młodzików (kategoria wiekowa do lat 16). Na poznańskich matkach rywalizowali najlepsi zawodnicy reprezentujący cztery województwa: wielkopolskie, dolnośląskie, opolskie i lubuskie. Do zawodów stanęło 150 zawodników z 31 klubów.

Po wyrównanych i zaciętych pojedynkach najlepszy rezultat osiągnęła zawodniczka trenera Henryka Kuszy – Martyna Narożnawska, zdobywając medal brązowy w swojej nowej kategorii wagowej do 57 kg. Bliski zdobycia medalu w kategorii do 81 kg był Piotr Maćkowiak, jednak przegrał pojedynek o brązowy medal i zakończył rywalizację na 5 miejscu.

Kolejnego dnia odbył się Jesienny Turniej Judo Dzieci (kategorie wiekowe do lat 14, 12 i 10). Tym razem dużo bardziej zdecydowanie zaznaczyliśmy swoją obecność podczas rywalizacji na poznańskiej „Chwiałce”.

Medale złote zdobyli: Franciszek Kiciński, Jakub Chmiel i Mirmil Błochowicz.

Medale srebrne zabrali do domu: Krzysztof Staszak, Stanisław Siudak, Maja Żuchowska oraz Lilianna Baranowska.

Brązowe krążki należały do: Anny Szurkało, Mikołaja Ramzyńskiego, Maurycego Szkudlarza i Stanisława Maćkowiaka.

Widać, że wśród naszych reprezentantów procentuje solidnie przepracowany okres wakacyjny podczas letnich zgrupowań.

Zawody otworzył prezydent Poznania Jacek Jaśkowiak, prywatnie pasjonat



sportów walki. Organizatorem turnieju był Urząd Marszałkowski Województwa Wielkopolskiego, Wielkopolskie Stowarzyszenie Sportowe w Poznaniu i Okręgowy Związek Judo w Poznaniu.



Przed nami kolejne wyzwania, a już od października w częstotliwości 1 raz w miesiącu rozpoczęliśmy zawody z cyklu Ligi Klubowej w dojo przy ulicy Konwaliowej, na które serdecznie zapraszamy (daty poszczególnych rzutów: 4 października, 8 listopada, 6 grudnia).

Zachęcamy również do regularnych wizyt na naszych stronach, gdzie znajdziecie Państwo wszelkie aktualne informacje, w tym dotyczące kończących się właśnie naborów: [www.judo.suchylas.pl](http://www.judo.suchylas.pl), [www.facebook.com/judosuchylas](http://www.facebook.com/judosuchylas).

Arkadiusz Zych

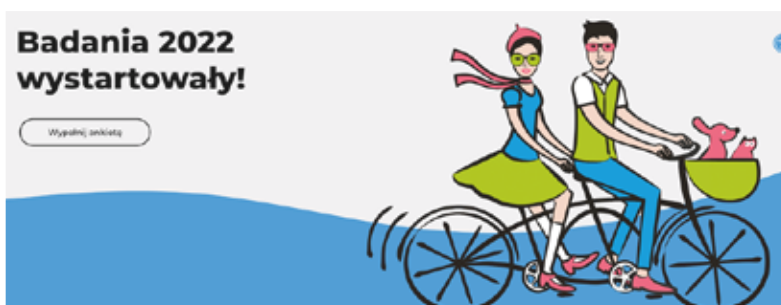
## Wypowiedz się, jaki jest Klimat Rowerowy w gminie

Z końcem września ruszyła druga edycja Badania Klimatu Rowerowego. Badanie to polega na wypełnieniu przez mieszkańców anonimowej ankiety (on-line) oceniającej i badającej warunki rowerowe panujące w gminie, w przypadku naszych mieszkańców – w gminie Suchy Las.

Ankieta dostępna jest pod linkiem [www.roderowyklimat.pl](http://www.roderowyklimat.pl). Zawiera ona 28 pytań w następujących obszarach tematycznych: rower i klimat ruchu drogowego, wartościowanie korzystania z rowerów, bezpieczeństwo osób korzystających z rowerów, komfort jazdy, infrastruktura i sieć udogodnień do jazdy rowerem, plus pytania uzupełniające.

Odpowiedzi na pytania

w powyższych obszarach tematycznych pozwolą na stworzenie wielowymiarowe-



go obrazu sytuacji osób korzystających z rowerów w miejscu zamieszkania.

By obraz ten był jak najpełniejszy i by mógł powstać raport z badań ważny jest jak największy udział mieszkańców. Dla gminy Suchy Las minimalny próg metodologiczny wynosi 50 wypełnionych ankiet.

Badanie Klimatu Rowerowego realizowane jest przez stowarzyszenie Polska Unia Mobilności Aktywnej (PUMA). Jego partnerem strategicznym jest Stowarzyszenie Metropolia Poznań. Odbywa się ono w

cyklu dwuletnim, a druga jego edycja – tegoroczna – została zainaugurowana 28 września podczas Kongresu Mobilności Aktywnej w Gdańsku. W poprzedniej wzięło udział 90 miejscowości oraz 9 718 respondentów.

# Europejski sukces Jerzego Kiedrowicza

W dniach 21 – 28 sierpnia w Oxford (Wielka Brytania) odbyły się Europejskie Igrzyska dla Osób po Przeszczepach i Dializowanych. W tym ważnym sportowym wydarzeniu, łączącym sportową rywalizację i promocję świadomego dawstwa narządów, mieliśmy także swojego reprezentanta.

W igrzyskach wystartowali przedstawiciele 26 państw europejskich. Polska reprezentacja zrzeszona w Stowarzyszeniu Sportu po Transplantacji liczyła 17 osób, w tym 13 zawodników (7 po przeszczepieniu wątroby, 5 po przeszczepieniu nerek, jeden po przeszczepieniu szpiku kostnego oraz 4 osoby – członkowie rodzin). Jednym z nich był Jerzy Kiedrowicz, mieszkaniec Suchego Lasu, emerytowany pracownik Urzędu Gminy Suchy Las, który przed pięcioma laty przeszedł przeszczep nerki.

Zawodnicy z Polski startowali w następujących dyscyplinach: lekkiej atletyce, pływaniu, tenisie stołowym, darcie oraz triathlonie. Pan Jerzy reprezentował nasz kraj i gminę w tenisie stołowym. Dla mieszkańca



z zawodnikiem z Wielkiej Brytanii – 3:0 (11/4, 11/6, 11/2) oraz z Grekiem – 3:0 (11/4, 11/4, 11/1). W ćwierćfinale przegrał ze Szwedem (okazało się później, że z mistrzem igrzysk) stosunkiem punktów 0:3 (4/11, 5/11, 10/12). Ostatecznie Pan Jerzy sklasyfikowany został na 5 miejscu.



rywali, przegrali stosunkiem punktów 0:3 (4/11, 9/11, 5/11). Natomiast w pojedynku o 2 miejsce pokonali parę z Wielkiej Brytanii stosunkiem punktów 3:0 (11/7, 11/5, 11/8) i tym samym zdobyli srebrny medal.

Europejskie Igrzyska dla Osób po Przeszczepach i Dializowanych polska reprezentacja zakończyła z dorobkiem 40 medali (w tym 16 złotych, 14 srebrnych i 10 brązowych), klasyfikując się na 3 miejscu w Europie, za Węgrami. Igrzyska wygrali przedstawiciele Wielkiej Brytanii i Irlandii Północnej.

Dla Pana Jerzego był to drugi występ na arenie międzynarodowej. W 2019 roku na igrzyskach, które odbyły się w Newcastle również zdobył srebrny medal, ale w grze pojedynczej w tenisie stołowym.

Dla Pana Jerzego był to drugi występ na arenie międzynarodowej. W 2019 roku na igrzyskach, które odbyły się w Newcastle również zdobył srebrny medal, ale w grze pojedynczej w tenisie stołowym.

– Powołanie mojej osoby do reprezentacji Polski jest dla mnie sukcesem. Oprócz rozgrywania pojedynków w koszulce z białym orłem, na niektóre spotkania wkładałem koszulkę z herbem Gminy Suchy Las. Przy okazji dziękuję Gminie, że wsparła mój wyjazd na igrzyska – mówi Jerzy Kiedrowicz.

Osiągnięcia sportowe Pana Jerzego podczas igrzysk są tym większe, ponieważ wywalczył je z młodszymi od siebie zawodnikami, a do tego zmagał się z chorobą. Po powrocie do Poznania trafił do szpitala. Diagnoza: zajęte płuca wraz z zapaleniem płuc oraz dwa wirusy: EBV i Covid – 19.

Pan Jerzy nie dał się chorobie i pokonał także wirusy. Po 17 dniach szczęśliwie wrócił do domu. Teraz poddawany jest rehabilitacji, by jak najszybciej uzyskać dobrą formę, bo jak podkreśla bez aktywności fizycznej nie wyobraża sobie życia.



Suchego Lasu były to trudne zawody ze względów zdrowotnych, ale mimo wszystko po raz kolejny pokazał prawdziwego ducha sportowej rywalizacji.

Pan Jerzy startował w kategorii wiekowej 70+. Do tej kategorii wiekowej zgłoszony był tylko jeszcze jeden zawodnik ze Szwecji, dlatego panom w grze singlowej tenisa stołowego, zgodnie z regulaminem igrzysk, przyszło rywalizować w kategoriach 50+ i 60+.

W swojej grupie liczącej 4 zawodników Pan Jerzy wygrał kolejno: z zawodnikiem z Węgier stosunkiem punktów 3:2 (4/11, 11/4, 11/5, 11/13 i 11/8), następnie

Dzień później rozegrane zostały mecze w grze podwójnej w tenisie stołowym. Regulamin igrzysk określa, że w tym przypadku zawodnik starszy może grać z partnerem młodszym, ale w grupie wiekowej zawodnika młodszego. Dlatego Pan Jerzy w parze z Piotrem Urbanem (46 lat, z Krakowa) grał w grupie wiekowej 30-50 lat.

„Nasi” zawodnicy zakwalifikowali się do ścisłej czołówki turnieju i stanęli na podium igrzysk. Podczas meczu z parą węgierską niestety musieli uznać wyższość



Pan Jerzy z córką i wnuczkami

# SPORT W GMINIE SUCHY LAS

Z Grzegorzem Wojterą,  
Wójtem Gminy Suchy Las  
rozmawiał Marek Lubawiński

**We wrześniu 2004 roku w Suchym Lesie powstał Gminny Ośrodek Sportu, a kilkanaście miesięcy wcześniej, w lutym 2003 roku, została oddana do użytku hala widowiskowo-sportowa, której pierwszym dyrektorem został znany organizator, a wcześniej wybitny sportowiec Krzysztof Linkowski. W strukturze Gminnego Ośrodka Sportu niezwykle ważną rolę odgrywa powstały w 2008 roku Park Wodny „Octopus”. Te dwa sztandarowe obiekty sucholeskiego GOS, zapewne po tylu latach intensywnej eksploatacji, wymagają remontu...**

Nie tylko moim zdaniem i hala, i pływalnia są w dobrym stanie technicznym. Między innymi dlatego, że na bieżąco prowadzone są niezbędne prace modernizacyjne. Wielkim jednak problemem jest brak kolejnych, bardzo ważnych dla całej gminy obiektów sportowych, by mogły rozwijać się wszystkie dyscypliny, którymi pasjonują się nasi mieszkańcy.

**W Suchym Lesie, pewnie tak jak i wszędzie, wszyscy, no prawie wszyscy, chcą grać w piłkę nożną. A potem długo, długo nic...**

Rzeczywiście, piłka nożna w gminie Suchy Las cieszy się ogromną popularnością. Ale przez ostatnie kilka lat niezwykle dynamicznie rozwija się koszykówka, którą wcześniej w Suchym Lesie mało kto się zajmował, chyba że rekreacyjnie w przydomowych ogródkach. A wszystko zaczęło się od mojego spotkania przy kawie w „Gościńcu Sucholeskim” z Eugeniuszem Kijewskim, Bartłomiejem Tomaszewskim, Przemysławem Szurkiem i wielkim pasjonatem basketu z Suchego Lasu Andrzejem Rakowskim. Ja miałem w ręku wielki atut, czyli halę, a wspomniani moi goście niesamowitą chęć działania, no i oczywiście pomysł.

**Ile osób grało wtedy w Suchym Lesie i okolicznych miejscowościach w koszykówkę?**

Tak jak wcześniej wspominałem, o jakimś regularnym uprawianiu tej dyscypliny nie było mowy. Nie ulega najmniejszej wątpliwości, że nasza wspólna inicjatywa była swego rodzaju eksperymentem. Eugeniusz Kijewski, legenda koszykówki nie tylko w naszym kraju, dzisiaj honorowy członek Polskiego Związku Koszykówki, zaproponował, by w Suchym Lesie powstał klub, który miał zagrać w drugiej lidze. To miała być swego rodzaju lokomotywa, do której miały dołączyć wagoniki, czyli drużyny

dziecięco-młodzieżowe. Wszystko zaczęło się ładnie rozwijać ku naszej wielkiej radości, w czym wielka zasługa Ilony Mądrej. Później jednak nastąpiły „zawirowania”, ale na szczęście teraz mamy Basket Team Suchy Las. Nie obawiam się użyć sformułowania, że panowie Piotr Drygas i Piotr Strańczyk stworzyli wręcz koszykarską machinę, w której trenuje ponad 200 dziewczynek i chłopców w wieku od lat 7 do 17. W Stowarzyszeniu Basket Team Suchy Las funkcjonuje w różnych kategoriach wiekowych 12 drużyn, które regularnie uczestniczą w ligowych rozgrywkach.



**Trudno więc sobie wyobrazić, że wszystko to odbywa się w jednej hali, tej głównej, która ma przecież służyć też innym dyscyplinom...**

Jesteśmy spokojni o przyszłość koszykówki w naszej gminie, a to między innymi za sprawą przebudowy hali w Szkole Podstawowej nr 2 w Suchym Lesie, która z miejscami dla kibiców będzie spełniała wymogi, by mogły tam odbywać się mecze ligowe.

Mogę śmiało powiedzieć, że koszykówka w naszej gminie ma się bardzo dobrze, a to zjawisko, które wzięło się praktycznie z niczego, jak wcześniej zaznaczyłem.

**Gdy czytają to ludzie związani z futbolem, mogą stwierdzić, że piłka nożna w sucholeskiej gminie zesłała na drugi plan. Chyba słyszy pan sporo pretensji?**

Nie ukrywam, że kilka lat temu tak było. W pierwszym roku istnienia koszykówki przeznaczaliśmy na jej rozwój 115 tysięcy złotych. Piłkarze protestowali, ale na szczęście pieniędzy dla wszystkich i na wszystko starczyło, zresztą jak zwykle bywa w gminie Suchy Las. Piłka nożna pozostaje jednak wiodąca w naszych planach i znakomicie się rozwija. Dotyczy to nie tylko Suchego Lasu, ale także Złotkowa, Gołęczewa, Biedruska. Wręcz wzorowo szkoli młodzież Red Box. Ciekawy bardzo jest przykład Biedruska, które rozwija się nadzwyczaj dynamicznie. Mamy tu największy przyrost mieszkańców w naszej gminie. Przybywa coraz więcej młodych ludzi, dlatego coraz większe muszą być wydatki związane między innymi z oświatą, kulturą i oczywiście sportem. Nowo powstałe boisko o długości 64 metrów z pewnością przyczyni się do wzrostu umiejętności młodych piłkarzy.

**Wiele osób uważa, że w gminie Suchy Las, przecież jednej z najbogatszych w Polsce, powinien powstać nowoczesny stadion, który zaznaczymy od razu, służyć powinien nie tylko piłkarzom. Czy budowa takiego obiektu mieści się w sportowej strategii gminy?**

I ja jestem przekonany, że w gminie powinien być stadion. Ale taki obiekt nie może przecież powstać w centrum Suchego Lasu. Stadion, który miałby być takim centrum widowiskowo-sportowym musi mieć zaplecze, konieczna jest łatwość dojazdu, muszą być spore parkingi, bo imprezy ja-



kie tak się będą odbywały z pewnością nie będą miały charakteru li tylko lokalnego. Rozmowy cały czas trwają. Tutaj muszę z całą odpowiedzialnością stwierdzić, że zarówno kwestia infrastruktury sportowej, czyli obiekty, place, boiska itp., jak i pomoc finansowa wymagają odpowiedniego programowania wieloletniego. Gmina Suchy Las przygotowuje aktualnie założenia do strategii „Sport w gminie 2023 – 2028”, które będą przedstawione Radzie Gminy jako projekt w połowie 2023 roku.

### **Co Pańskim zdaniem powinno znaleźć się w tej strategii?**

Przypominam, że to są oczywiście dopiero wstępne założenia, ale chciałbym bardzo, by powszechne społeczne uznanie znalazła budowa Centrum Sztuk Walki „Dojo”, czyli sala sportowa z zapleczem w parku przy ulicy Szkółkarskiej. Tam można by trenować judo, karate, aikido, taekwondo czy boks. Myślę także o skateparku zlokalizowanym tuż obok CSW „Dojo”. Obiekt ten będzie oczywiście zdecydowanie większy od obecnego, wykonany z materiałów bezpiecznych, jednocześnie gwarantujących bezpieczeństwo akustyczne. W planach mamy także rozbudowę sali sportowej w Szkole Podstawowej nr 1 w Suchym Lesie. Aktualnie jest to sala mała, niespełniająca oczekiwań zarówno szkoły, jak i klubów sportowych. Powstanie sala typu „średniego” (36 m x 22 m) z odpowiednim zapleczem. Wspomniałem wcześniej o budowie boiska do piłki nożnej w Biedrusku, prawdopodobnie przy okazji budowy szkoły w Biedrusku. Wymieńmy jeszcze budowę boisk sportowych oraz placu rekreacyjnego w Złotnikach, która ma być pierwszym etapem realizacji komplek-

su szkolnego w Złotnikach na terenie osiedla Złotniki Park. Mój optymizm, a także możliwości finansowe gminy pozwalają także myśleć o remoncie boiska szkolno-środowiskowego w Chłudowie, przygotowaniu dokumentacji koncepcyjnej terenów sportowych w Chłudowie.

### **Wspomniał Pan o możliwościach finansowych...**

Jestem przekonany, że w naszej strategii zapewne uwzględnimy także wzrost nakładów na funkcjonowanie i rozwój sportu. Każdego roku kwota ta będzie zwiększana o wskaźnik inflacji. Ale powiedzmy sobie też uczciwie, że wszystkie nasze plany, założenia mogą ulec zmianie w przypadku negatywnych zjawisk gospodarczych, które będą miały wpływ na sytuację finansową naszego samorządu. I niestety, dotyczy to nie tylko Suchego Lasu.

### **Przed chwilą mówiliśmy o tym, co widać na pierwszy rzut oka, co mieszkańcy gminy oraz osoby goszczące w gminie Suchy Las mogą ocenić najłatwiej, czyli obiekty sportowe, których oby powstało jak najwięcej. A jaką rolę odgrywa sport w sucholeskiej gminie?**

Od bardzo dawna sport odgrywa szczególną rolę w życiu społecznym naszej gminy. I nie jest to tylko propagandowy frazes. Zakładamy, że około 60% dzieci i młodzieży w wieku szkolnym uprawia sport ponad limitem określonym w programach szkolnych, a prawie 35% dorosłej populacji jest aktywna sportowo. Bardzo cieszy fakt, że w grupie tej każdego roku przybywa seniorów. Generalnie lokalny sport dzielimy na trzy podstawowe obszary: sport szkolny, sport dzieci i młodzieży (juniorzy) oraz sport wyczynowy dorosłych (seniorzy).

Czymś, co łączy wszystkie środowiska sportowe, a jednocześnie determinuje prawidłowe funkcjonowanie sportu w gminie jest odpowiednia infrastruktura. A za nią odpowiedzialny jest samorząd lokalny.

### **W lipcowym wydaniu „Gazety Sucholeskiej” Katarzyna Kustoń, dyrektor Gminnego Ośrodka Sportu zdecydowanie podkreślała bardzo dobrą współpracę z sucholeskimi stowarzyszeniami sportowymi, działającymi niezwykle prężnie i dynamicznie.**

To jest bardzo ważna sprawa, cieszymy się z tej znakomitej współpracy i mogę zapewnić, że w planach władz Gminy ważne miejsce zajmuje dofinansowanie stowarzyszeń sportowych zajmujących się w naszej gminie działalnością szkoleniowo-wychowawczą. To się po prostu oplaca.

### **W relacjach medialnych, dotyczących najważniejszych wydarzeń w kraju, często pojawiają się nazwy klubów ze znacznie mniejszych gmin niż Suchy Las. Nie budzi się wtedy w Panu odruch zazdrości – inni mogą, dlaczego nie my?**

To prawda, że często jest tak, że ambicje niektórych gmin idą w kierunku sporych wydarzeń, próby stworzenia klubu, który miałyby walczyć z najlepszymi. Ale moim zdaniem jest to zwykły drenaż kieszeni budżetowej, trzeba po prostu mierzyć siły na zamiary. Dla mnie, i pewnie dla wielu osób w gminie Suchy Las bardzo inspirujące są osiągnięcia Stowarzyszenia Rodziców i Opiekunów Dzieci z Cukrzycą CukierAsy, które swoją nadzwyczajną aktywność sportową, dziś już znaną w prawie całej Europie, rozpocząło w hali w Suchym Lesie. W marcu 2023 roku zapraszam na kolejny wielki turniej CukierAsów.

## **Z kijkami na podium**

Na swoim koncie mają sporo świetnych startów. Genowefa i Tomasz Statnikowie z Biedruska nie spoczywają jednak na laurach i podczas kolejnych zawodów nordic walking prezentują doskonałą formę.

### **II Otwarte Górskie Mistrzostwa Polski Nordic Walking w Polanicy – Zdroju**

Genowefa Statnik w mistrzostwach tych zajęła 2 miejsce w kat. K70+, srebrny medal oraz puchar z czasem 01:44:22, w kat. open 37 miejsce na dystansie 10 km.

Tomasz Statnik uplasował się na 11 miejscu w kat. M60-69, w kat. open na 42 miejscu z czasem 01:40:00 na dystansie 10 km.

### **Zawody Pucharu Polski w Murowanej Goślinie**

Genowefa Statnik zawody zakończyła na 1 miejscu w kat. 70+ i zdobyła puchar z czasem 1:25:26, w kat. open uplasowała się na 20 miejscu na dystansie 10 km.

Tomasz Statnik zajął 7 miejsce w kat.

M60-69 z czasem 01:25:11, w kat. open miejsce 28 na dystansie 10 km.

Po sześciu startach w zawodach pucharowych, w klasyfikacji TOP3 kat. K70+ Genowefa Statnik znalazła się na 1 miejscu, uzyskując łącznie 188 punktów.



# SUCHARY PO ZMIANACH

Od zakończenia poprzedniego sezonu 2021/2022 zaszło wiele zmian personalnych w seniorskiej drużynie Sucharów. Zmienił się trener prowadzący oraz głębokiej przebudowie uległa sama kadra drużyny.

Nowym trenerem został Sławomir Najtkowski, szerzej znany zapewne starszym kibicom głównie jako zawodnik Lecha i Olimpii Poznań. Trener Sławek poza bogatą karierą piłkarską ma w swoim dorobku także interesujące CV na ławce trenerskiej, na różnych szczeblach rozgrywek prowadził wielkopolskie kluby, m.in. Sokół Pniewy, Sparta Szamotuły czy TPS Winogrady Poznań.

Po ubiegłym sezonie naszą seniorską drużynę opuściło wielu doświadczonych zawodników. Dwie legendy klubowe zakończyły swoją przygodę z piłką ligową, czyli Michał Jaśkowiak oraz Maciej Wydmuch.

Wielu zawodników postanowiło kontynuować swoją karierę w innych klubach, głównie w wyższych ligach:

- Jakub Dohnal (TPS Winogrady Poznań),
- Abel Abomsa (GKS Dopiewo),
- Michał Ratajski (Wielkopolska Komorniki),
- Marcin Grabowski (Canarinhos Skórzewo).

Kilku zawodników często z przyczyn pozaboiskowych postanowiło tymczasowo zawiesić „buty na kołku” lub trafiło na wypożyczenia czasowe do innych klubów. Kadra po tak dużym uszczupleniu wymagała natychmiastowego uzupełnienia. Na sezon 2022/2023 w Sucharowym gronie powitaliśmy naszych wychowanków, którzy przez jakiś czas mieli przerwę w piłce ligowej (Julian Urbański, Mikołaj Gostyński, Przemysław Krzyżański, Piotr Kubacha). Do Sucharów dołączyło także dwóch zawodników Złotych Złotkowo: Robert



Król i Stanisław Gattner. Udało nam się przeprowadzić również jeden transfer zagraniczny i szeregi seniorów zasilili Danił Kuliash (FC Baranovichi).

Do zespołu seniorskiego stopniowo wprowadzani są nasi wychowankowie z kategorii juniorskich. Noah Tiilikainen oraz Aleksander Bednarz wprawdzie już na wiosnę mieli okazję zaliczyć pierwsze minuty w piłce seniorskiej, to jednak w tym sezonie zapewne będą już w większym stopniu wpływać na grę naszej pierwszej drużyny. Swoje debiuty zdążyli już także zaliczyć Jan Gleba, Wojciech Stefaniak oraz Mateusz Górka. Kolejni juniorzy z pewnością także będą mieli okazję zdobyć następne doświadczenie w miarę trwania sezonu.

Trenerzy młodszych kategorii wiekowych z zainteresowaniem śledzą postępy boiskowe swoich podopiecznych, nie ukrywają swojej satysfakcji, że Sucharowa młodzież wywiera coraz istotniejszy wpływ na grę pierwszego zespołu. Młodzież poprzez zaangażowanie na treningach coraz odważniej naciska na tych bardziej doświadczonych, a z drugiej strony zawodnicy starsi mają dużą satysfakcję z wprowadzania kolejnych następców w dorosłą piłkę.

Miejmy nadzieję, że ten mix doświadczenia z młodzieńczą inwencją pozwolą Sucharom zbudować nową jakość, z której będziemy dumni przez wiele lat.

Trzymamy kciuki za zawodników starszych i młodszych. Panowie życzymy Wam jak najmniej kontuzji i jak największej radości po wygranych meczach, bo w końcu SUCHARY TO MY!!! MOŻEMY WSZYSTKO!!!

Mariusz Rembicki

## Zapraszamy do gorącego dopingu naszej pierwszej drużyny!

Wszystkie mecze w roli gospodarza w rundzie jesiennej będą odbywać się w Złotkowie, na boisku przy ul. Żytniej.

Harmonogram meczów seniorów TMS Suchary Suchy Las w ramach rozgrywek Wielkopolskiej A-klasy Grupa 3 przedstawia się następująco:

- 15.10, g. 16:00 – Skrzyżki, ul. Wodna 1, Okoń Sapowice – SUCHARY
- 22/23.10 – Duszniki, ul. Broniewskiego 3, Sokół Duszniki – SUCHARY
- 29/30.10 – Kwilcz, ul. Gumna 15, Rzemieślnik Kwilcz – SUCHARY
- 06.11, g. 11:00 – Złotkowo, ul. Żytnia, SUCHARY – Poznań FC
- 13.11, g. 11:00 – Złotkowo, ul. Żytnia, SUCHARY – Przemysław II Poznań
- 20.11, g. 13:00 – Pniewy, ul. Konińska 9, Orły Pniewy – SUCHARY

Daty meczów z Sokołem Duszniki i Rzemieślnikiem Kwilcz są na chwilę obecną terminami orientacyjnymi z uwagi na brak informacji szczegółowej od gospodarzy spotkań.

Informacje o rozgrywkach drużyny seniorów, ale także zespołów młodzieżowych dostępne są na stronach: wielkopolskizpn.pl/jesien-2022 oraz laczynaspilka.pl.

## Wyjątkowe 100 km dla wyjątkowych ludzi

25 września na Facebooku rozeszła się wieść o wyjątkowej akcji, zainicjowanej przez sołtys Złotnik Wsi Ewę Korek. – *Dzisiaj wraz z moim złotym teamem robimy coś wyjątkowego – wyjątkowe 100 km dla wyjątkowych ludzi* – zapowiedziała tuż przed wyruszeniem na trasę pani Ewa.

Tymi wyjątkowymi osobami, dla których 11 osób postanowiło dedykować 100-kilometrową, niedzielną wycieczkę, są oczywiście państwo Grażyna i Ryszard Głowaccy. To właśnie oni od wielu lat zachęcają mieszkańców do jazdy rowerem,

sami mają na koncie dziesiątki tysięcy kilometrów przejechanych rowerem po całej Europie, to im zawdzięczamy dbałość o rowerową turystykę gminną i organiza-



# Red Box Piłkarska Akademia = sezon piłkarski w pełni!

Mecze mistrzowskie Red Box Piłkarskiej Akademii w ramach lig WZPN rozgrywane są na boiskach przy ulicy Poziomkowej i Konwaliowej w Suchym Lesie. Biorą w nich udział zawodnicy z roczników 2010, 2011, 2012, 2013, 2014, 2015. Chłopcy z rocznika 2016 i młodsi uczestniczą w jesiennej edycji ligi Red Box Junior oraz w licznie przez nas organizowanych turniejach halowych.

## Red Box Piłkarska Akademia na meczach Lecha Poznań

Współpraca Red Box Piłkarskiej Akademii z Polskim Związkiem Piłki Nożnej oraz Wielkopolskim Związkiem Piłki Nożnej daje wiele możliwości. Jedną z nich jest uczestnictwo we wspólnym programie Ministerstwa Edukacji i Nauki oraz Polskiego Związku Piłki Nożnej „Poznaj Polskę na sportowo”, dającym możliwość bezpłatnego wejścia między innymi na

## Liga Red Box Junior

Ze względu na fatalne warunki atmosferyczne, byliśmy zmuszeni odwołać wrześnie mecze w Lidze Red Box Junior. Październik zapowiada się z piękną jesienną pogodą i na pewno odrobimy zaległości piłkarskie.

## Zapisz się już dziś do Red Box Piłkarskiej Akademii

Jesteśmy bardzo szczęśliwi, że nasza Akademia cieszy się dużym zainteresowaniem wśród najmłodszych dzieci z rocznika 2017/2018. Cieszymy się, że mamy możliwość szkolenia tak młodych piłkarzy.

Zapraszamy wszystkich młodych miłośników piłki nożnej, od rocznika 2010 do rocznika 2018, do naszej Akademii.

## Turnieje halowe Red Box Piłkarskiej Akademii

Do naszych wieloletnich już tradycji pił-

w Suchym Lesie. Mimo, że do grudnia i stycznia sporo czasu, lista uczestników już jest prawie zamknięta. Dlatego też, aby dać możliwość wzięcia udziału w naszych turniejach, podjęliśmy decyzję o zwiększeniu ich ilości. Najbliższy już 19/20 listopada, a wezmą w nim udział dzieci z rocznika 2014/2015, 2016 i młodsi.



## Red Box Piłkarska Akademia, nadchodzące wydarzenia:

- mecze mistrzowskie WZPN,
- 8, 15 października – Liga Red Box Junior w Złotkowie,
- 19 listopada – Red Box Junior, IV Oldboys Cup,
- 20 listopada Red Box Cup Junior,
- 10, 11 grudnia – XIII Turniej Mikołajkowy,
- 3 grudnia – V Oldboys Cup,
- 4 grudnia – II Turniej Klubowy,
- 14 stycznia 2023 r. – XXIII Ogólnopolski Turniej Firm,
- 28, 29 stycznia 2023 r. – Turniej Wielkiej Orkiestry Świątecznej Pomocy.



mecze Lecha Poznań. Silna delegacja naszej Akademii dzielnie się spisała, mocno i głośno dopingując Lecha Poznań podczas derbów Poznania.

Jak wiemy – uczyniła to na tyle skutecznie, że Lech wyszedł zwycięsko z tej konfrontacji.

karskich w gminie Suchy Las należy organizacja piłkarskich halowych turniejów dla dzieci i młodzieży. Turniej Mikołajkowy i Turniej Wielkiej Orkiestry Świątecznej Pomocy, oprócz aspektu społecznego (akcja Świąteczny Red Box dla potrzebujących oraz wspianała inicjatywa Jurka Owsiaaka), to najważniejsze wydarzenia piłkarskie

W celu uzyskania szczegółów dotyczących udziału i zgłoszeń do wszystkich lig i turniejów, prosimy o kontakt telefoniczny – 730 992 478.

Szczegółów dotyczących treningów udziela trener – Łukasz Marek, tel. 730 992 150.

Stowarzyszenie Kultury Fizycznej Red Box

cję licznych rajdów rowerowych.

O kulisach akcji opowiedziała nam pomysłodawczyni pani Ewa Korek: – *Akcja zrodziła się zupełnie spontanicznie podczas jednej z naszych niedzielnych wypraw. Od samego początku założenia tej grupy, motyw był taki, żeby dojechać do „stówki”. Żeby te 100 km swobodnie przejechać, bez większych problemów. I tak sobie pomyślałam kilka tygodni temu: A gdyby tak tę stówkę przejechać dla kogoś? Dla kogo, jak nie dla nich! Moja ekipa od razu podchwyciła pomysł.*

Jak powiedzieli, tak zrobili! Wszyscy ubrani w jednakowe, dedykowane koszulki wyruszyli sprzed złotnickiego stawu w podróż... pod dom państwa Głowackich, tyle że okrężną, bo liczącą 100 km trasą. Dystans długi i niewątpliwie wymagający, ale jak się okazało – odpowiednia motywacja to klucz do sukcesu!

– *Nie mieliśmy żadnych problemów, ani mięśniowych, ani wydolnościowych, kompletnie nic. Każdy sobie poradził. Mieliśmy osoby w wieku emerytalnym, dla których rekord to 65 km, a jednak*

*pokonały ten dystans bez żadnych przeskód, mimo że mieliśmy całkiem spore tempo, non stop 18-20, a nawet i 30 km/h. Tak że bardzo sprawnie tę stówkę zrobiliśmy i szybko dotarliśmy do naszego celu. Były lzy wzruszenia, ale też żal, że oni nie mogą pojechać z nami. Dla nich moglibyśmy jeszcze jedną stówkę zrobić, tak po prostu, w podziękowaniu za te lata, organizację tych wszystkich rajdów, za wszystko, co oni dla nas robili – podsumowała pani Ewa.*

Małgorzata Dawidowska

# Można składać wnioski o nagrody i stypendia sportowe

Doroczne nagrody i stypendia sportowe to już tradycja w gminie Suchy Las. Przyznawane są przez Wójta Gminy zawodnikom, trenerom za wybitne osiągnięcia w międzynarodowym lub krajowym współzawodnictwie sportowym.

Wnioski o przyznanie nagród, stypendiów sportowych za osiągnięcia we współzawodnictwie sportowym należy składać do 15 listopada na rok kolejny w Urzędzie Gminy Suchy Las, ul. Szkolna 13, 62-002 Suchy Las.

## Nagrody dla zawodników za osiągnięte wyniki sportowe przyznaje się:

– osobie fizycznej, która uprawia sport, reprezentuje grupę wiekową młodzik do 14 lat, junior młodszy do 16 lat, junior starszy do 19 lat lub młodzieżowiec do 23 lat, jest uczestnikiem igrzysk olimpijskich, Mistrzostw Świata, Mistrzostw Europy lub medalistą (miejsce I-III) Mistrzostw Polski, Mistrzostw Polski Młodzieżowców, Mistrzostw Polski Juniorów, Ogólnopolskiej Olimpiady Młodzieży (Mistrzostw Polski Juniorów Młodszych), Międzywojewódz-

kich Mistrzostw Młodzików i spełnia następujące wymogi: jest mieszkańcem gminy Suchy Las lub członkiem klubu i stowarzyszenia sportowego, lub uczniem placówki oświatowej mającej siedzibę na terenie gminy, i swoimi wysokimi i wybitnymi osiągnięciami sportowymi promuje Gminę na arenie międzynarodowej i krajowej.

Istnieje możliwość przyznania nagród trenerom, prowadzącym szkolenie zawodników osiągających wysokie wyniki sportowe w klubach i stowarzyszeniach sportowych mających siedzibę na terenie gminy i osobom wyróżniającym się osiągnięciami w działalności sportowej na rzecz Gminy.

## Stypendium może otrzymać zawodnik, który:

– jest mieszkańcem gminy Suchy Las lub członkiem klubu, lub stowarzyszenia sportowego mającego siedzibę na terenie

gminy, który swoimi wysokimi wynikami i wybitnymi osiągnięciami sportowymi promuje Gminę na arenie krajowej i międzynarodowej;

– uprawia dyscyplinę sportu rozgrywaną na igrzyskach olimpijskich, reprezentuje grupę wiekową junior lub starszą;

– spełnił w roku poprzedzającym przyznanie stypendium jedno z następujących kryteriów:

– brał udział w igrzyskach olimpijskich, mistrzostwach świata, mistrzostwach Europy, igrzyskach paraolimpijskich, igrzyskach olimpijskich głuchych, akademickich mistrzostwach świata lub uniwersjadach;

– zajął miejsce od I do III w Mistrzostwach Polski, w kategorii wiekowej junior, młodzieżowiec lub senior.

Szczegółowe zasady przyznawania nagród, stypendiów sportowych, wnioski do pobrania dostępne są na stronie internetowej: [www.suchylas.pl](http://www.suchylas.pl) w Aktualnościach oraz w zakładce Dla mieszkańców / Sport i rekreacja / Stypendia i nagrody. ■

# Wrzesień należał do naszej szablistki

Antonina Rymaszewska, mieszkanka Suchego Lasu, absolwentka Szkoły Podstawowej nr 2 w Suchym Lesie odniosła sukces w zawodach o randze europejskiej oraz krajowej.

Antonina na co dzień trenuje szermierkę w klubie sportowym O.Ś. AZS POZNAŃ i jest w szerokiej kadrze Polski do lat 16.

Przez swoich trenerów została wytypowana do udziału w XIII edycji Pucharu Europy kadetów w szabli. Zawody odbyły się 17-18 września w Koninie, a Antonina reprezentowała nasz kraj w walkach drużynowych szablistek.

Co ciekawe, w rywalizacji o dwa pierwsze miejsca podiumowe, na planszy przeciwko sobie stanęły dwie polskie dru-



żyny. Drużyna, w składzie której była Antonina ostatecznie zajęła drugie miejsce! Trzecie przypadło reprezentantom Turcji.

Tydzień później, również w Koninie, odbył się I Puchar Polski Juniorów w Szabli. W zawodach tych wzięło udział ośmiu

Antonina Rymaszewska obecnie jest uczennicą Liceum Ogólnokształcącego im. Marii Magdaleny (pozańskiej Marynki), a szermierkę trenuje od 6 lat. Od początku związana jest z poznańskim klubem.

– Dla Antosi szermierka to hobby, w które jest bardzo zaangażowana – podkreśla dumny tata Rymaszewski. – Jest to dla niej swoista forma rozrywki, którą udało jej się połączyć z rywalizacją turniejową. Szermierka dla Antosi jest jednocześnie zabawą, ale i odpoczynkiem po szkole. Natomiast zwycięstwa są dla niej zwieńczeniem intensywnych i długich treningów, co daje jej ogromną satysfakcję.

Sportowym marzeniem Antoniny jest zdobycie medalu na mistrzostwach świata, ale przede wszystkim pokazanie ładnej i na wysokim poziomie technicznym szermierki.

Czy sport ten to dla Antoniny całe życie, czy poza szermierką ma też inne pasje? Okazuje się, że ma ich całe mnóstwo. Jak podkreśla „nasza” szablistka, głównymi jest rysowanie, nauka języków obcych, podróżowanie i kulinaria (smakowanie świata). Antonina lubi w weekendy jeździć także na wycieczki rowerowe. Jednak przez szermierkę oraz szkołę czas na realizowanie tych pasji jest dość uszczuplony.

szablistów z O.Ś. AZS POZNAŃ, którzy pokazali swoje umiejętności w walkach indywidualnych. Z całej ósemki na planszy najlepiej wypadła Antonina, która zdobyła pucharowe 3 miejsce!

# Zapraszamy

Serwis Grupy Krotoski w Twoim sąsiedztwie

- Przegląd okresowy
- Geometria kół
- Naprawy mechaniczne
- Wymiana opon
- Elektryka pojazdu
- Usługa Door to Door



Najwyższe standardy serwisowe  
w konkurencyjnych cenach

Zadzwoń i zarezerwuj wizytę już dziś

+48 61 635 06 85  krotoskipoznan.com

Grupa Krotoski

Grupa Krotoski

Zaufaj jakości  
autoryzowanej  
Grupy Krotoski

Poznaj bogatą ofertę  
samochodów używanych  
z polskich salonów

krotoskipoznan.com



ŠKODA FABIA

1.6 GDI 132 KM  
M BENZYNA

37 900 zł



2019 • 164 310 km • 999 cm<sup>3</sup>

ŠKODA SUPERB

2.0 TSI 190 KM AMBITION  
BENZYNA AUTOMAT

156 900 zł



2021 • 36 756 km • 1 984 cm<sup>3</sup>

RENAULT CLIO

0.9 TCE 75KM ALIZE  
HATCHBACK BENZYNA

46 900 zł



2019 • 54 746 km • 900 cm<sup>3</sup>

TOYOTA COROLLA

1.8 COMFORT 122 KM  
HYBRIDA BENZYNA AUTOMAT

109 900 zł



2020 • 62 921 km • 1 798 cm<sup>3</sup>

BMW X3

2.0 D XDRIVE 190KM MHEV  
M SPORT DIESEL AUTOMAT

259 900 zł



VOLKSWAGEN  
GOLF

VARIANT 1.6 TDI 115KM  
BMT TRENDLINE DIESEL

56 900 zł



# ROMBUD

[www.rombud.pl](http://www.rombud.pl)  
DOMY ENERGOOSZCZĘDNE

- **DOMY** na sprzedaż
- **KUPIĘ** działki budowlane
- **BUDOWA** domów pod klucz
- **PROJEKTOWANIE**
- **OPTIMALIZACJA** kosztów budowy



Suchy Las • tel. 502 313 613 • [www.rombud.pl](http://www.rombud.pl)

**AUTOMATYKA**  
**DO BRAM**  
Ogrodzenia – bramy

**602 45 88 47**  
Chludowo, ul. Poznańska 19

ZAKŁAD STOLARSKI

**EX**MEBLE

na każdy wymiar

Chludowo, ul. Nad Torem 15A  
tel.: 602 249 728, 61 811 65 65  
[www.ex-meble.pl](http://www.ex-meble.pl)  
piotr.nowicki@ex-meble.pl

Chcesz mieć  
**naprawdę**  
czysty dywan?

**Gwarancja jakości ALBO zwrot pieniędzy!**

Odbieramy \* Pierzemy \* Odwozimy

Odbiór **jedyne 25 zł!**

**tel. 885 025 022**

Usuwanie zapachów zwierząt \* Dezynfekcja ozonem  
Impregnacja \* Pranie antyroztozcza \* Obszywanie



Sięgaj po  
atrakcyjne pakiety  
cenowe!

**TWÓJ dywan będzie wyglądać jak NOWY!**



**SPECJALISTYCZNY GABINET**  
**STOMATOLOGICZNY**

dr hab. n. med. Tamara Pawlaczyk-Kamieńska  
specjalista stomatologii ogólnej  
specjalista protetyki stomatologicznej

Możliwość leczenia w ramach ubezpieczenia PZU

- przywracanie piękna jamy ustnej poprzez interdyscyplinarne leczenie stomatologiczne
- specjalistyczne leczenie urazów zębów (złamania, zwichnięcia, wybicia zębów)
- kompleksowe leczenie trudnych przypadków z zakresu stomatologii dziecięcej – leczenie próchnicy, leczenie chirurgiczne, protetyczne
- leczenie stomatologiczne osób z chorobami ogólnoustrojowymi

Plac Grzybowy 22, Złotniki • tel. 61 8116098 • [www.stomatolog.suchylas.pl](http://www.stomatolog.suchylas.pl)

 **ptyk Michalak**  
Salony optyczne w Poznaniu od 1992 roku

Suchy Las, Plac Nowy Rynek 2, tel. 535 993 155  
Zapraszamy pn - pt: 10:00 - 18:00



**SOCZEWKI PROGRESYWNE**  
**Z RABATEM DO 85%**

**WYBRANE OPRAWY – RABAT 40%**

[www.optyk-michalak.pl](http://www.optyk-michalak.pl)

Zapraszamy do salonów **OPTYK MICHALAK:**

Poznań, Os. Bolesława Śmiatego 17  
tel. 618 261 074 ■ Pn - Pt: 10:00 - 18:00, Sob 10:00 - 14:00  
Poznań, Os. Marysieńki 25 (przychodnia Hipokrates)  
tel. 618 255 158 ■ Pn - Pt: 9:00 - 17:00

 **GRUBE**

ul. Obornicka 14 a  
62-002 SUCHY LAS  
tel./fax 61 8115 515  
e-mail: grube@grube.pl

Urządzenia  
akumulatorowe  
już od **499,-**

**STIHL**

[www.grube.pl](http://www.grube.pl) • [www.grube.stihl-online.pl](http://www.grube.stihl-online.pl)