



W ŚWIĘTA

spełniają się marzenia



gazeta sucholeska



Bezpłatny miesięcznik mieszkańców gminy Suchy Las

Biedrusko • Chłudowo • Gołczewo • Jelonek • Osiedle Grzybowe • Suchy Las
Suchy Las Wschód • Zielątkowo • Złotkowo • Złotniki Osiedle • Złotniki Wieś

Szanowni Mieszkańcy, Przyjaciele Gminy Suchy Las,

Z okazji Świąt Bożego Narodzenia pragniemy złożyć Wam najserdeczniejsze życzenia.

*Niech ten magiczny czas napełni Wasze serca radością, spokojem i miłością,
a Święta spędzone w gronie rodziny i przyjaciół przyniosą Wam wiele niezapomnianych chwil.*

*Życzymy Wam także zdrowia oraz wszelkiej pomyślności
w nadchodzącym Nowym 2024 Roku.*

Niech będzie to rok nowych, udanych przedsięwzięć, spełnienia marzeń i realizacji planów.

Dziękujemy Wam za Waszą współpracę i zaangażowanie w rozwój naszej pięknej Gminy.

Zapraszamy do wspólnego, radosnego celebrowania

Bożego Narodzenia!

Przewodniczący
Rady Gminy Suchy Las
Radosław Banaszak
z radnymi

Wójt
Gminy Suchy Las
Grzegorz Wojtera
ze współpracownikami



 **GETFREE**

energia za free



fotowoltaika

magazyny energii

pompy ciepła

klimatyzacje



666 22 31 22
www.getfree.pl

W święta spełniają się marzenia – Świetlica wiejska w Złotnikach Wsi oficjalnie otwarta!

To była ważna i wzruszająca chwila dla sołtys Ewy Korek, Rady Sołeckiej i mieszkańców. W niedzielę 10 grudnia w Złotnikach Wsi odbyło się uroczyste otwarcie nowo wybudowanej świetlicy wiejskiej, która powstała przy ulicy Słonecznej.

– Pani Sołtys wraz z mieszkańcami wsi od wielu lat mówiła o konieczności budowy nowej świetlicy – informuje Wójt Gminy Grzegorz Wojtera. – Pamiętajmy, że wcześniej świetlica istniała i funkcjonowała w części zasobu mieszkaniowego Gminy,

wanie mniejsza, standard niższy, od tego co dzisiaj mamy. Dzięki wielu rozmowom z mieszkańcami, propozycjom, które pojawiały się z obu stron – urzędu i mieszkańców, ostatecznie zdecydowaliśmy o budowie nowej świetlicy.



a podstawową funkcją tego budynku były mieszkania socjalne. Była to skromna świetlica, bez możliwości rozbudowy. Oprócz zebrani wiejskich, wszystko inne było w niej niemożliwe do zrealizowania. W momencie, kiedy w Złotnikach Osiedlu budowano przedszkole, te w Złotnikach Wsi zostało zlikwidowane. Pojawiła się propozycja remontu starego budynku po przedszkolu na świetlicę wiejską, alternatywą do tego była budowa nowego obiektu. Remont starego budynku byłby bardzo kosztochłonny. Poza tym jego funkcjonalność byłaby zdecydowo-

Projekt świetlicy powstał w oparciu o konsultacje społeczne z mieszkańcami Złotnik Wsi, tak by w pełni spełniała ona oczekiwania jej przyszłych użytkowników. Inwestycja realizowana była w formule „zaprojektuj i wybuduj” i rozpoczęła się w lipcu 2021 roku od wykonania dokumentacji projektowej. Pierwsze prace związane z robotami budowlanymi ruszyły w marcu 2022 roku. Wykonawcą inwestycji był Zakład Ogólnobudowlany GRINBUD z Gniezna, który w maju tego roku przekazał Gminie komplet kluczy do budynku.



FOT. S. WACHAŁA

Świetlica wiejska to nowoczesny, energooszczędny, klimatyzowany budynek, dostosowany do osób niepełnosprawnych. Jest on jednokondygnacyjny z częściowym poddaszem, spełniającym funkcje techniczne. Główne wejście do budynku zostało zadaszone i prowadzi do holu, szatni, biura i sanitariatów. Dalej znajduje się przestronna sala wielofunkcyjna, mieszcząca od 80 do 100 osób, z akustycznym wysokim sufitem i akustycznymi panelami na ścianach, z projektorem, elektrycznymi roleta-

mi i dodatkowo kotarami. Za salą powstały pomieszczenia magazynowe, techniczne i kuchenne z odrębnymi wyjściami, co ma ułatwiać komunikację. W ramach inwestycji został zagospodarowany teren wokół budynku. Powstały miejsca parkingowe, a na dziedzińcu, na który można wyjść z sali wielofunkcyjnej, strefa do odpoczynku z naturalnych materiałów – z drewnianą pergolą i ławkami. Wykonano nasadzenia i wybudowano oświetlenie. Całość została ogrodzona i wyposażona w monitoring. Przy tej okazji powstał także ciąg pieszy prowadzący od ulicy Słonecznej do osiedla mieszkaniowego. Koszt wykonania całej inwestycji wyniósł ponad 2 mln zł, a otrzymane dofinansowanie z Rządowego Funduszu Inwestycji Lokalnych to 1 100 000 zł. Natomiast o wyposażenie świetlicy we współpracy z Sołtys Wsi zadbał Wydział Nieruchomości i Planowania Przestrzennego Urzędu Gminy Suchy Las, który postawił na to, by miejsce to było nie tylko funkcjonalne, przy-

Wsi Ewa Korek. – *Większość tu obecnych doskonale wie, że dotychczasowa świetlica, choć dawała nam dach nad głową, była po prostu dla nas za mała i z trudem się w niej mieściliśmy. Dlatego nie dziwcie się, że jest to jeden z najważniejszych dni mojego życia. Świetlicę tę uważam za jeden z najpiękniejszych owoców mojego sołtysowa-*



cy, Radzie Sołeckiej, poprzedniemu sołtysowi Ryszardowi Janasikowi, całej społeczności wsi, Katarzynie Rejmann-Trelce z Wydziału Nieruchomości i Planowania Przestrzennego. Sołtys Ewa Korek na zakończenie dodała, że świetlica ta będzie miejscem szeroko pojętej integracji dla całej społeczności Złotnik Wsi.

Wójt Grzegorz Wojtera zabierając głos podczas uroczystości podkreślił, że budynek świetlicy ma przed sobą bardzo ciekawą perspektywę. – *Głęboko wierzę, że Państwa kreatywność, projekty sprawią, że w tym miejscu będzie skupiało się środowiskowe życie miejscowości – mówił. – Bardzo zależy mi na tym, żebyście o tym miejscu mówili, że jest ono nasze, żebyście czuli się tu wspaniale, spędzali wspaniałe chwile, dobrze się tu bawili, a także uczyli i odpoczywali. To od Was będzie zależało jak ten obiekt będzie wykorzystywany, bo potencjał ma dosyć spory.*

Po oficjalnych przemówieniach nastąpiło poświęcenie świetlicy przez



stosowane do organizacji różnego typu wydarzeń, ale także tworzyło przyjazny, „ciepły” klimat.

– *Czekałam na tę chwilę przez większość mojego życia i myślę, że wielu z Was ma podobne odczucia – mówiła ze wzruszeniem podczas uroczystości Sołtys Złotnik*

nia, obok stawu złotnickiego czy też ścieżki rowerowej – zaznaczyła Ewa Korek.

Pani Sołtys za to, że dziś społeczność Złotnik Wsi może cieszyć się pięknym, nowym obiektem przekazała podziękowania: wójtowi Grzegorzowi Wojterze, radnym obecnej i poprzednich kadencji, wykonaw-

ks. Jakuba Knychałę, proboszcza parafii w Złotnikach. Następnie dokonano jej symbolicznego otwarcia. Ze względu na świąteczny charakter uroczystości nastąpiło ono poprzez włączenie lampek na choince, które zostało poprzedzone głośnym odliczaniem. Pani Sołtys odebrała serdeczne gratulacje od licznie przybyłych gości, a zwieńczeniem tej części uroczystości był tort oraz poczęstunek przygotowany przez panie z Koła Gospodyń Wiejskich Złotniki.

Tej części, ponieważ w Złotnikach Wsi świętowano już od godziny 14. Najpierw do świetlicy zostali zaproszeni najmłodszy mieszkańcy. Dla dzieci i młodzieży przygotowano warsztaty zdobienia pierników i wykonywania ozdób świątecznych, które następnie udekorowały w świetlicy choinkę. Nie zabrakło oczywiście Mikołaja, który przybył z workiem pełnym prezentów i rozdawał wszystkim słodkie upominki.

BS



Mieszkaniec gminy z tytułem honoris causa

Prof. dr hab. Marian Gorynia to wybitny ekonomista, a jednocześnie nasz sąsiad i mieszkaniec Suchego Lasu. Dlatego też z dumą odnotowujemy, że prof. Gorynia 23 listopada został uhonorowany najwyższym w świecie akademickim tytułem i dołączył do grona doktorów honoris causa Uniwersytetu Ekonomicznego we Wrocławiu. Gratulujemy!

Profesor Gorynia to postać o wybitnych zasługach w wielu aspektach. Jest uznanym autorytetem naukowym, a jego zainteresowania naukowe koncentrują się na strategii przedsiębiorstw w biznesie międzynarodowym, problematyce konkurencyjności przedsiębiorstw, ekspansji polskich firm na rynki międzynarodowe, mezoekonomii czy polityce wspierania konkurencyjności.

W laudacji wygłoszonej podczas uroczystości we Wrocławiu podkreślono, że prof. Gorynia: *należy do grona badaczy, którzy świadomie kształtują ścieżkę swojego rozwoju naukowego, tak aby jej efekty przekładały się na rozwój gospodarki powiązany ze wzrostem dobrostanu jednostki, a tym samym społeczeństwa. Najlepszym odzworowaniem Jego postawy są słowa Petera Druckera: „Ważniejsze od robienia wszystkiego tak, jak trzeba, jest robienie tego, co trzeba”.*

Profesor Gorynia od początku kariery

naukowej związany był z Uniwersytetem Ekonomicznym w Poznaniu. W latach 2008-2016 pełnił tam funkcję rektora. Ponadto jest członkiem Komitetu Nauk Ekonomicznych PAN, Polskiego Towarzystwa Ekonomicznego, Poznańskiego To-

warzystwa Przyjaciół Nauk, Towarzystwa Naukowego Organizacji i Kierownictwa, Academy of International Business, European International Business Academy oraz International Management Development



ŹRÓDŁO: UNIWERSYTET EKONOMICZNY WROCŁAW



FOT. P. ANDRZEJEWSKI

Association. Profesor Gorynia jest również redaktorem naczelnym pisma „Ekonomista” i członkiem komitetów redakcyjnych kilku innych czasopism. O osiągnięciach i zasługach Profesora szczególnie można przeczytać na stronie: mariangorynia.pl, do czego gorąco zachęcamy.

Wójt Gminy Grzegorz Wojtera osobiście pogratulował prof. Marianowi Goryni tytułu doktora honorowego UEW, wręczając Profesorowi list gratulacyjny oraz upominek w postaci drzewka Bonsai.

MD

Świąteczna radość z pomagania

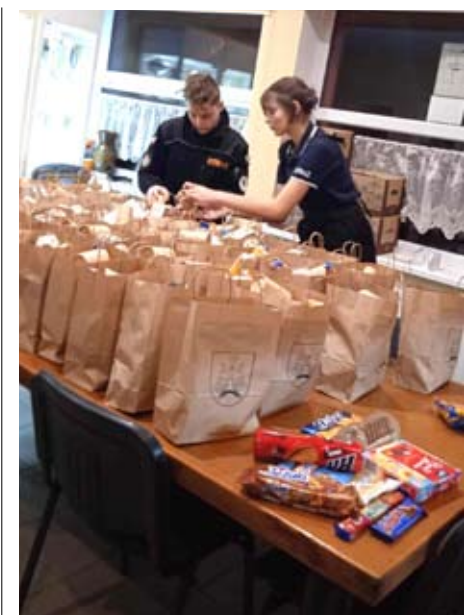
Święta to radosny czas – taki przynajmniej powinien być. Jednak za naszą wschodnią granicą nadal toczy się wojna. Niestety dotyka ona niczemu winne dzieci, które zostały pozbawione bez troskiego dzieciństwa i w wielu przypadkach także swoich najbliższych. To właśnie dla nich w grudniu z gminy wyruszył kolejny transport z pomocą humanitarną, by wnieść choć odrobinę radości w ich serca.

– Tym razem wspieramy dzieci, sieroty wojenne w Hniwaniu (mieście partnerskim gminy Suchy Las) i Żytomierzu. Przy tej okazji nie zapominamy też o walczących żołnierzach – podkreśla Arkadiusz Bryś z Gołęczewa, który od samego początku przewodniczy akcjom pomocowym z gminy, organizowanym dla naszych wschodnich sąsiadów.

Przygotowywanie świątecznych paczek rozpoczęło się już w listopadzie. Na mocy podjętej przez Radę Gminy uchwały, z budżetu Gminy za kwotę 10 tys. zł zostały zakupione produkty spożywcze i artykuły dziecięce. W działania zaangażował się nie tylko samorząd, ale jak zawsze swoje serca

na potrzebujących otworzyły indywidualne osoby, organizacje, jednostki pomocnicze oraz firmy.

Na początku grudnia w Gołęczewie, w świetlicy OSP zorganizowana została zbiórka, w którą całym sercem włączyła się drużna Urszula Ćwiertnia z Młodzieżową Drużyną Pożarniczą. – *Odzew na naszą akcję był niesamowity. Otrzymaliśmy mnóstwo słodyczy, zabawki, suchy prowiant, środki higieny osobistej. Zbiórkę wsparły parafie w Chłudowie i Sobocie. Przekazano nam także opłatki, które poprzez Siostry Palotynki i księdza (batuszkę) trafią na front dla żołnierzy. Dzięki nagłośnieniu tej inicjatywy w Internecie, dla żołnierzy*



dostaliśmy także śpiwory, buty wojskowe, gaśnice. Wszystkim za okazane wsparcie bardzo dziękujemy!

bs

Z sesji Rady Gminy Suchy Las



Tomasz Sztolcman
Wiceprzewodniczący
Rady Gminy
Suchy Las

W dniu 30 listopada w sali konferencyjnej Parku Wodnego Octopus odbyła się LXIV sesja Rady Gminy Suchy Las, w której uczestniczyło 14 radnych.

Posiedzenie rozpoczęło się od przyjęcia protokołu z LX sesji, a następnie przystąpiono do rozpatrywania projektów uchwał przygotowanych na obrady.

Pierwsza grupa tematów, którymi zajęli się Radni, dotyczyła miejscowych planów zagospodarowania przestrzennego (MPZP). Rada przyjęła, przygotowywany od lutego 2021 roku, MPZP „Jelonek – rejon ulic Złotnickiej i Sosnowej” oraz zdecydowała o rozpoczęciu procedur planistycznych dla obszarów „Złotniki – Plac Sokoła”, „Chludowo – rejon ulic Szosy Poznańskiej, Gołęczewskiej i Poznańskiej” oraz „Złotkowo – teren aktywizacji gospodarczej w rejonie ulicy Sobockiej”. W tej części obrad Rada uchyliła swoją uchwałę z roku 2022, która rozpoczynała opracowanie MPZP dla kilku działek na terenie poligonu w Biedrusku. We wrześniu 2023 roku weszła w życie ustawa, która wskazuje między innymi, że plany miejscowe nie obowiązują na wojskowych terenach zamkniętych (a takim jest poligon), dlatego opracowanie MPZP jest obecnie bezzasadne.

Rada (już na etapie ustalania porządku obrad) nie przychyliła się do wniosku o przyjęcie uchwały dotyczącej przystąpienia do sporządzenia MPZP dla rejonu ulicy Sprzecznej w Suchym Lesie (projekt uchwały, decyzją Radnych, został wycofany z porządku sesji). W dyskusji nawiązywano do argumentów przeciw wszczęciu procedury dla przedmiotowego obszaru wymienianych przez Wójta w latach poprzednich, kiedy to mówił, że najpierw należy uporządkować kwestie komunikacyjne w rejonie Sprzecznej i Obornickiej, a dopiero później przygotować plan miejscowy. Temat zapewne wróci w kolejnych miesiącach i będzie ponownie dyskutowany.

Po części planistycznej Radni przeszli do dyskusji o zmianach zaproponowanych w uchwale budżetowej na rok 2023 oraz w Wieloletniej Prognozie Finan-

sowej (WPF) na lata 2023-2041. Wśród przedłożonych propozycji dłuższą dyskusję wywołał jedynie temat zakupu średniego samochodu pożarniczego-gaśniczego dla OSP Gołęczewo, który miałyby kosztować około 1 700 000 zł. Zakup mógłby dojść o skutku pod warunkiem zabezpieczenia w WPF wkładu własnego (w łącznej wysokości 515 000 zł w latach 2024-2025) oraz w budżecie na 2023 środków (w kwocie 15 000 zł) niezbędnych do przygotowania obowiązkowej analizy finansowej potrzebnej do złożenia wniosku o dofinansowanie. Nowy samochód miałyby zastąpić we flocie gołęczewskich strażaków Mercedesa z roku 2015 o przebiegu około 16 000 km. Wątpliwości Radnych dotyczyły właśnie konieczności wydatkowania środków finansowych na wymianę 8-letniego pojazdu o niewielkim przebiegu. Ostatecznie Rada zdecydowała o pozostawieniu w budżecie środków na przygotowanie wspomnianej wyżej analizy finansowej, ale nie zgodziła się na zapisanie w WPF pieniędzy na wkład własny.

W dalszej części posiedzenia Radni wyrazili zgodę na sprzedaż niezabudowanej nieruchomości położonej w Zielątkowie (działka 206/5) oraz zabudowanej nieruchomości w Suchym Lesie (działki 1103/1 i 1104), a także na zawarcie umowy dzierżawy części działki gruntu nr 179/7.

Rada przyjęła również uchwałę „w sprawie Roczного Programu Współpracy Gminy Suchy Las z Organizacjami Pozarządowymi oraz podmiotami wymienionymi w art. 3 ust. 3 ustawy z dnia 24 kwietnia 2023 roku o działalności pożytku publicznego i wolontariacie na rok 2024”. Uchwały takie przyjmowane są rokrocznie i pozwalają na finansowanie działań kulturalno-sportowych prowadzonych przez stowarzyszenia działające na terenie gminy. Wysokość środków planowanych na realizację programu w roku 2024 wynosi 2 371 300 zł

(rok wcześniej było to 1 790 000 zł).

Ważnym punktem obrad było przyjęcie uchwały „w sprawie pokrycia części kosztów gospodarowania odpadami komunalnymi z dochodów własnych niepochodzących z pobranej opłaty za gospodarowanie odpadami komunalnymi”. Uchwała ta jest niezbędna do umożliwienia pokrycia z środków budżetowych deficytu systemu gospodarowania odpadami. Ni mniej, ni więcej oznacza to tyle, że wpłaty wnoszone przez mieszkańców (około 7 000 000 zł rocznie) nie pokrywają wszystkich kosztów związanych ze zbieraniem i zagospodarowaniem odpadów i konieczna jest dopłata z budżetu. Szacowany niedobór w 2023 roku to około 1 000 000 zł.

Część odpadów zbieranych od mieszkańców, a mianowicie odpady niesegregowane (zmieszane) są na mocy porozumienia międzygminnego zagospodarowywane w Instalacji Termicznego Przekształcania Odpadów Komunalnych w Poznaniu (potocznie zwanej spalarnią). Podczas omawianego posiedzenia Rada wyraziła zgodę na zmianę mającą na celu doprecyzowanie wspomnianego porozumienia w zakresie zasad sporządzania Raportu Roczного ze współpracy.

Radni pochylili się również nad trzema projektami uchwał (przyjętymi ostatecznie jednomyślnie) dotyczącymi dożywiania dzieci i młodzieży. Odpowiednią uchwałą ustanowiono program „Pomoc Gminy Suchy Las w zakresie dożywiania w latach 2024-2028”. Projekt ma charakter oświatowy i jest związany z rządowym programem „Posiłek w szkole i w domu”, którego celem jest zapewnienie posiłku dzieciom, uczniom i młodzieży. Przyjęto również uchwałę podwyższającą kryterium dochodowe uprawniające do skorzystania z programu „Posiłek w szkole i w domu”, co pozwoli na objęcie nim większej liczby dzieci i młodzieży. W związku z powyższymi uchwałami konieczne było również określenie zasad zwrotu wydatków w zakresie dożywiania dla osób objętych programem

GO
Suchy Las

Boże Narodzenie
*to czas, kiedy w tradycji świątecznego stołu
mamy szansę odkryć i przywołać siłę wspólnoty,
szacunku i wzajemnej tolerancji.
Niech te Święta przyniosą nam pokój i nadzieję
na odbudowę utraconych wartości, a ROK 2024 niech będzie początkiem
drogi ku odnowie w kraju, gminie i rodzinie.
Tego życzę Wam drodzy Mieszkańcy Gminy Suchy Las...*

W imieniu Zarządu i całej społeczności stowarzyszenia
Gmina Obywatelska Suchy Las

Prezes GOSL
Joanna Pągowska

„Posiłek w domu i w szkole” (dotyczy to sytuacji, w których przekroczony zostanie próg dochodowy).

Rada Gminy przyjęła również zmianę Statutu Centrum Kultury i Biblioteki Publicznej, dostosowując jego brzmienie do aktualnego stanu prawnego oraz uwzględniając powstałe w ostatnich latach filie CKiBP.

Podczas sesji Radni wysłuchali prezentacji „Planu Zrównoważonej Mobilności dla Metropolii Poznań do 2040 roku”. Dokument został opracowany przez LPW Sp. z o.o. z Katowic oraz Infra – Centrum Doradztwa Sp. z o.o. z Warszawy we współpracy z Miastem Poznań, Powiatem Poznańskim, 21 gminami wchodzącymi w skład Miejskiego Obszaru Funkcjonalnego Poznania oraz Stowarzyszeniem Metropolia Poznań. Plan ma służyć poprawie mobilności mieszkańców i zwiększeniu roli środków transportu przyjaznych środowisku. Integralną częścią opracowania są (zestawione w załącznikach) przykładowe działania wpisujące się w wizję planu zrównoważonej mobilności oraz przykładowe projekty, które będą realizowane w ramach Planu (zestawiono 192 przykładowe inwestycje zgłaszane przez samorządy z obszaru objętego dokumentem). Podczas dyskusji Radni bardzo wysoko ocenili sam dokument, ale mieli sporo uwag do sucholeskich urzędników. Uwagi dotyczyły przede wszystkim bardzo skromnej listy przykładowych projektów zgłoszonych do planu (trzy ścieżki rowerowe oraz węzeł przesiadkowy w Złotkowie przy stacji PKM), która szczególnie w zestawieniu z listą poznańską i powiatową (po kilkadziesiąt zadań) wyglądała ubogo. Wskazywano również, iż mimo perspektywy dokumentu do 2040 roku, nasza gmina była w stanie wygenerować jedynie zadania w perspektywie roku 2025 (żadnych dalszych pomysłów). Podkreślić trzeba jednak, że głównym podnoszonym zarzutem był brak w przykładowych projektach naszej głównej drogowej bolączki, czyli ulicy zwanej potocznie Nowoobornicką – Poznań zgłosił projekt „mitycznej” III ramy, powiat projekt IV ramy, a Suchy Las nie wspominał o Nowoobornickiej.

Przyjęcie Planu przez Radę Gminy będzie podstawą do ubiegania się o dofinansowania z funduszy europejskich w najbliższych latach – Radni przyjęli go jednomyślnie.

Szczegóły przebiegu sesji oraz wyniki głosowania można znaleźć na stronie bip.suchylas.pl / Rada Gminy / Sesje Rady Gminy / Protokoły (kadencja 2018 – 2023).

Nagranie z LXIV sesji Rady Gminy Suchy Las dostępne jest w serwisie eSesja.tv.

U nas wszystko gra OK!

Powoli zbliża się 32. Finał Wielkiej Orkiestry Świątecznej Pomocy. I po raz kolejny Gmina Suchy Las gra z największą i najpiękniejszą Orkiestrą świata.

Już teraz w różnych miejscach na terenie gminy pojawiły się puszkarki WOŚP-owe, m.in. w holu Centrum Kultury i Biblioteki Publicznej Gminy Suchy Las, w Starym Barze w Chłudowie czy w Urzędzie Gminy Suchy Las. Uruchomiona została także sztabowa – sucholeska eSkarbonka, a na

facebook.com/WOSPSuchyLas rozpoczęły się licytacje internetowe fantastycznych rzeczy. Tu także znajdziecie wszystkie najważniejsze informacje dotyczące organizacji 32. Finału w gminie Suchy Las! Serdecznie zapraszamy.



REKLAMA

**SZUKAMY DOMÓW
I DZIAŁEK NA
SPRZEDAŻ**

Dla naszych klientów szukamy domów i gruntów budowlanych na sprzedaż.

**PROSIMY O KONTAKT TELEFONICZNY
535-789-885**

bezpłatna konsultacja ze specjalistą



www.nieruchomosciforma.pl
ul. Słowiańska 53b lokal 6, 61-664 Poznań

Koniec roku sprzyja podsumowaniom, spojrzeniu wstecz, a nadchodzący Nowy Rok zachęca do podejmowania zobowiązań i snucia planów na przyszłość. W grudniowym wydaniu „Gazety Sucholeskiej” również postanowiliśmy w pytaniach ANKIETY ŚWIĄTECZNO – NOWOROCZNEJ dla sołtysów i przewodniczących zarządów osiedli, rzucić okiem wstecz, a potem spojrzeć z optymizmem w przyszłość.

Oto pytania skierowane do organów wykonawczych sołectw i osiedli: **Jaki był mijający rok, czy udało się zrealizować zaplanowane przedsięwzięcia? Czego życzy Pani / Pan swoim mieszkańcom na 2024 rok?**

**Biedrusko – Przewodniczący
Zarządu Osiedla
Radosław Banaszak**

Rok 2023 uważam za bardzo owocny. Udało się zrealizować wszystkie zaplanowane przez Zarząd Osiedla przedsięwzięcia, wynikające z harmonogramu. Jeżeli chodzi o realizację zadań lokalnych, to z zaplanowanych przez mieszkańców 15 zadań prawie wszystkie są już wykonane lub w fazie rozliczeń. Niestety brak jest informacji, na jakim etapie jest zadanie „współfinansowanie opracowania diagnozy spadku wody w zbiornikach zalewów w Biedrusku”. Zadanie realizowane przez Urząd Gminy.

Swoim mieszkańcom na 2024 rok życzę poczucia bezpieczeństwa, szczęścia i

dużo zdrowia, które sprawia, że wszystkie podjęte działania zakończą się sukcesem, a pomysły zostaną zrealizowane. Życzę również, aby wszystkie zadania zaplanowane w budżecie na rok 2024 zostały wykonane, a także mądrych decyzji, pamiętając że to rok wyborów nie tylko samorządowych, ale również sołeckich i do zarządów osiedli.

**Chłudowo – Sołtys Wsi
Halina Gramsch**

Rok ten dla sołectwa Chłudowo był dobry, chociaż nie wszystkie plany udało się zrealizować. Jednak nasze standardowe imprezy wypadły wspaniale.

Z okazji Świąt Bożego Narodzenia życzę mieszkańcom zdrowia, miłości, spełnienia marzeń i optymizmu w roku 2024.

**Goleńczewo – Sołtys Wsi
Katarzyna Kachel**

Mijający rok, a także i poprzednie lata w mojej 5-letniej kadencji były owocne. Udało się zrealizować wiele projektów, wszystkie zaplanowane przedsięwzięcia

zatwierdzone przez mieszkańców zostały zrealizowane. Dziękuję za okazane wsparcie i pomoc. Już teraz zapraszam mieszkańców na zebranie wyborcze w marcu 2024 roku, w kolejnej kadencji, wspólnymi siłami możemy osiągnąć jeszcze więcej. Jest jeszcze dużo do zrobienia w Goleńczewie.

W nowym roku życzę mieszkańcom spełnienia marzeń, realizacji zamierzonych planów, dużo zdrowia, bo ono jest podstawą do działania, miłości i mnóstwa uśmiechu. Niech Nowy Rok 2024 będzie pełen optymizmu, wiary, szczęścia i powodzenia.

**Jelonek – Sołtys Wsi
Andrzej Bartkowiak**

Mijający rok był dla Jelonka bardzo ważny. Obchodziliśmy dziesięciolecie powstania sołectwa. Zorganizowaliśmy z tej okazji bardzo huczną imprezę z wieloma atrakcjami dla naszych mieszkańców. Oprócz stałych cyklicznych wydarzeń związanych z Wielkanocą, Dniem Dziecka, Biesiadą Jelonkową, Mikołajkami, organizowaliśmy tematyczne warsztaty i kursy z pierwszej pomocy, masażu rehabilitacyjnego i rękodzieła. Wiele zajęć o różnej tematyce prowadziły założycielki grupy Baby z Jelonka. W nadchodzącym Nowym Roku 2024 chciałbym jeszcze bardziej zintegrować i wciągnąć mieszkańców do wspólnej pracy na rzecz naszej małej społeczności. Udało się to między innymi przy uchwaleniu MPZP dla części Jelonka. Z inwestycji gminnych mieszkańcom zależy na przebudowie skrzyżowania ulic Złotnickiej z Obornicką oraz na budowie ścieżki pieszo-rowerowej, łączącej Jelonek z centrum Suchego Lasu, wzdłuż ul. Obornickiej.

Z okazji zbliżających się Świąt oraz Nowego Roku życzę mieszkańcom naszego sołectwa powodzenia w życiu prywatnym i zawodowym, dużo uśmiechu każdego dnia oraz zdrowia, abyśmy mogli wszyscy spotykać się na naszych imprezach integracyjnych. Bardzo dziękuję Radzie Sołeckiej za wspaniałą pracę, którą wykonaliśmy wspólnie. Jestem zawsze gotowy, aby pomóc przy rozwiązywaniu problemów związanych z życiem w naszej miejscowości.

**Osiedle Grzybowe – Przewodniczący
Zarządu Osiedla
Jarosław Dudkiewicz**

Co do aktywności społecznych – mijający rok był bardzo dynamiczny, a co do działań integracyjno-rekreacyjnych na osiedlu, był wręcz znacznie bogatszy niż poprzedni, mimo że wtedy także udało się wiele ciekawych rzeczy zrealizować w ramach jubileuszu 25-lecia osiedla.

Życzymy naszym mieszkańcom w 2024

Z okazji

Świąt Bożego Narodzenia

oraz nadchodzącego Nowego Roku,
pragniemy złożyć Mieszkańcom naszych wsi i osiedli
serdeczne życzenia.

Świąt pełnych radości, spokoju, ciepła i miłości,
spędzonych w gronie najbliższych.

A w Nowym 2024 Roku wielu sukcesów,
spełnienia marzeń i dużo zdrowia.

**Przewodniczący
z Zarządami Osiedli**

Radosław Banaszak – Biedrusko
Jarosław Dudkiewicz – Osiedle Grzybowe
Sylvia Szenk – Osiedle Suchy Las
Anna Ankiewicz
– Osiedle Suchy Las – Wschód
Grzegorz Słowiński – Złotniki Osiedle

**Sołtysi
z Radami Sołeckimi**

Halina Gramsch – Chłudowo
Katarzyna Kachel – Goleńczewo
Andrzej Bartkowiak – Jelonek
Wiesława Rodowska – Zięłtkowo
Sylvia Sawińska – Złotkowo
Ewa Korek – Złotniki Wieś



roku, by osiedle dalej było postrzegane jako prężnie działająca lokalna społeczność otwarta na ciekawe propozycje integracyjne, skierowane także do licznych sympatyków osiedla, znajdująca w ciekawych przedsięwzięciach coraz więcej wspólnotowych dobrosąsiedzkich relacji. Życzymy mieszkańcom, by wspólne wielorakie inicjatywy, które tworzą jeszcze bardziej przyjaznym nasze osiedle, budowały w nas poczucie „Grzybowej” miłej tożsamości. Życzymy, by dzięki temu udało się zrealizować w Nowym Roku takie sprawy jak dokończenie zagospodarowania polany pod lasem, rozpoczęcie prac przy zmodernizowaniu placu Grzybowego, faktyczne uspokojenie ruchu kołowego, kolejne nasadzenia na osiedlu itp. – wszystko to, co służy mieszkańcom, by żyło tu się jeszcze fajniej, a przyjaciele osiedla postrzegali Grzybowe jako przyjazne miejsce dla każdego.

Suchy Las – Przewodnicząca

Zarządu Osiedla

Sylwia Szenk

Rok 2023 był pracowity, udało się zrealizować wszystkie zadania lokalne. Bardzo dziękuję naszym mieszkańcom za liczny udział w zebraniach osiedlowych, jak i w wydarzeniach organizowanych przez Zarząd Osiedla. Podziękowania również kieruję do Pracowników Urzędu Gminy.

Naszym mieszkańcom życząc w roku 2024 dużo zdrowia, optymizmu i radości z każdego dnia.

Suchy Las – Wschód – Przewodnicząca

Zarządu Osiedla

Anna Ankiewicz

Mijający rok dla Osiedla Suchy Las -Wschód to rok szczególnie. Rok pod hasłem 10. rocznicy powstania naszej jednostki. Czerwcowa impreza na Terenie Aktywnej Edukacji i Sportu z koncertem Mezo i Iny – naszych mieszkańców ze świata muzycznego, oraz listopadowy wernisaż prac malarskich mieszkanki Agaty Głębowskiej i Justyny Przybylak-Torby z przedstawieniem teatralnym Teatru „Twórczość bez granic” z Chłudowa na zawsze zostaną w naszej pamięci. Ale to też ważny rok dla rozwoju technicznego i ekologicznego „wschodu”. Ruszyło projektowanie i budowa dróg na „Aleksandrowie” (ulice Śnieżna, Kraterowa, Łąkowa i Kręta) i na ukończeniu jest Sucholeska Łąka – kilkanaście lat oczekiwany park w centrum Suchego Lasu.

Wierzę, że przyszły rok 2024, zgodnie z ustaleniami z Aquanet, będzie pod hasłem budowy kanalizacji w rejonie ulic Mokrej, Polnej, Chmielnej, Starej Drogi

i przyległych ulic oraz dalszego rozwoju Terenu Aktywnej Edukacji i Sportu, czego Państwu – mieszkańcom osiedla i całemu Zarządowi Osiedla Suchy Las-Wschód życzę.

Złotniki Wieś – Sołtys Wsi

Ewa Korek

Mijający rok był bardzo intensywny. Zakończyła się budowa długo wyczekiwanej świetlicy wiejskiej. Zdążyliśmy ją także wyposażać i uroczystie otworzyć. Udało się także zrealizować wszystkie zaplanowane zadania, przedsięwzięcia.

Życzę przede wszystkim zdrowia, które Nam wszystkim jest bardzo potrzebne. Życzę realizacji wyznaczonych celów, planów i wyzwań. Niech uśmiech, radość i spokój towarzyszą nam każdego dnia. Bądźmy dla siebie wsparciem na każdej możliwej płaszczyźnie.

Zielątkowo – Sołtys Wsi

Wiesława Rodowska

Pamiętamy o przeszłości, ale również tworzymy przestrzeń dla przyszłości...

Zielątkowo 2023 z perspektywy końca roku, to oprócz cyklicznych atrakcji, dwie sprawy, które pozostaną na lata. Najważniejsze wydarzenie, do którego przygotowaliśmy się od wielu miesięcy, to obchody 100-lecia Ochotniczej Straży Pożarnej, utworzonej w 1923 roku jako Straż Ogniowa. Założycielem Straży Ogniowej byli Antoni Andrzejewski (1-szy Naczelnik) oraz Ignacy Jędrzejewski (1-szy Prezes). Drugim działaniem, którego owoce pozostaną na lata, są prace dotyczące zagospodarowania placu przy ulicy Sportowej. Teren „górk saneczkowej oraz przeciwstoku” został obsadzony krzewami oraz obsiany trawą. Od strony północnej powstała aleja klonów, a od strony wschodniej prze-

dłużona została aleja lip. Plac przy ulicy Sportowej to nasze miejsce spotkań i aktywności. Razem tworzymy tę przestrzeń. Konsekwentnie rok po roku.

Najbardziej cieszy osobiste zaangażowanie mieszkańców we wszystkie aktywności: te cykliczne i te indywidualne. Za wszelkie zaangażowanie na rzecz naszej lokalnej wspólnoty składam Mieszkańcom Zielątkowa serdeczne podziękowania. Niech dobro, które czynicie owocuje, niech buduje naszą wspólnotę wsi Zielątkowo, a Wam samym daje radość.

Złotkowo – Sołtys Wsi

Sylwia Sawińska

Uważam, że mijający 2023 rok był dobrym czasem. Zrealizowaliśmy wszystkie zadania lokalne, dzięki nim i się zintegrowaliśmy i pięknym Złotkowo. Udało się również odkupić działkę, na której miała powstać wieża P4, a w jej miejscu powstanie sad. Dzięki Radzie Gminy została także wysłuchana prośba Mieszkańców o to, by nie budować kolejnego skrzyżowania świetlnego bez odpowiedniej analizy. Kolejną świetną informacją jest to, że z budżetu gminnego zostanie zrealizowane jedno z naszych zadań lokalnych, dzięki czemu wejdziemy w kolejny rok z zaoszczędzonymi pieniędzmi, które będziemy mogli spożytkować na inny cel w Złotkowie.

W kolejnym roku byłabym przeszczęśliwa, gdyby Urzędowi Gminy udało się sfinalizować transakcję wymiany/przejęcia działki obok boiska. Moglibyśmy wtedy pomyśleć o tym, aby wybudować tam nasze wyczekiwane miejsce do integracji (mamy już odłożone pieniądze na ten cel).

Mieszkańcom chciałabym życzyć, aby Nowy 2024 Rok przyniósł milion powodów do uśmiechu, bo gdy on jest, to znaczy, że cała reszta gra.

WÓJT GMINY SUCHY LAS OGŁASZA NABÓR KANDYDATÓW:

Na stanowisko

ds. księgowości i sprawozdawczości organu w Referacie Budżetu i Sprawozdawczości Urzędu Gminy Suchy Las.

Oferty należy składać w siedzibie Urzędu Gminy Suchy Las lub przesać na adres:
Urząd Gminy Suchy Las ul. Szkolna 13, 62-002 Suchy Las,
w terminie do dnia 29 grudnia 2023 r.

Na stanowisko

ds. nieruchomości i planowania przestrzennego w Wydziale Nieruchomości i Planowania Przestrzennego Urzędu Gminy Suchy Las.

Oferty należy składać w siedzibie Urzędu Gminy Suchy Las lub przesać na adres:
Urząd Gminy Suchy Las ul. Szkolna 13, 62-002 Suchy Las,
w terminie do dnia 2 stycznia 2024 r.

Szczegóły ogłoszeń: bip.suchylas.pl/Oferty_pracy
lub www.suchylas.pl w Aktualnościach.

OSIEDLE GRZYBOWE

Ten rok na Grzybowym kończymy z wielką satysfakcją udanych działań integracyjnych i tak licznych imprez, które udało się zrealizować. Zapowiadamy niebawem publikację kalendarium wydarzeń mijającego roku, a póki co zakończyliśmy stary rok Osiedlową Wigilią.

Tradycja wspólnych wigilijnych spotkań mieszkańców na osiedlu sięga już ponad 25 lat. W tym roku 9 grudnia na placu Grzybowym zorganizowaliśmy kolejne. Spotkał się z dziećmi na spektaklu teatralnym „Świąteczne pudełko” Studia Teatralnego BLUE, a zaraz po nim prawie 150 dzieci odwiedził Gwiazdor. Tłumnie się zrobiło przy rozdawaniu prezentów, tym bardziej, że ogłosiliśmy jednocześnie, iż w paczkach od Gwiazdora znajdują się „bony nagrodzeniowe” w naszym cyklicznym już konkursie na iluminacje osiedla – zapraszamy dzieci do świątecznej gry terenowej – osiedlegrzybowe.zlotniki.com/2023/12/konkurs-na-swiateczna-iluminacje.

Dużo ciepłej atmosfery było także na spotkaniu dorosłej części mieszkańców – w gronie prawie 200 osób wysłuchaliśmy życzeń ks. proboszcza Jakuba Knychały, wójta Grzegorza Wojtery, a także naszych radnych Joanny Pągowskiej, Iwony Koźlickiej i Zarządu Osiedla, po czym odbył się mini koncert kolęd członków Chóru Soli Deo. Mieszkańcy wzięli w tym czynny udział. W części kulinarnej obok tradycyjnych polskich potraw, mieliśmy okazję skosztować specjalów kuchni ukraińskiej naszych sąsiadów – za specjalne przygotowanie potraw dziękujemy rodzinom mieszkającym na Grzybowym – szlagierem poza kutią i pierogami był tzw. Печёночний торт..., który wbrew pozorom nie był słodkim ciastem. Był przepyszny. Wielkie dzięki składamy także tak wielu autorom ciast i wypieków własnych, którzy dołożyli się do wspólnego biesiadnego stołu. Było także i ognisko z niezastąpionym już od lat jego opiekunem

panem Bronkiem.

Wielkie podziękowania naszym sponсорom za wsparcie akcji gwiazdkowej – OPS Suchy Las oraz naszym prywatnym darczyńcom, dzięki którym także mogliśmy wydać ponownie kalendarz na Nowy Rok (wspólnie z sołectwem Jelonek), zaprezentowany na naszej Wigilii, który dotrze do wszystkich domostw.

Mieszkańcy przekazali wiele darów zarządowi nie tylko w trakcie samej Wigilii. Otrzymaliśmy dary na rzecz mieszkańców Ukrainy, by wesprzeć ich w tych trudnych zimowych miesiącach (pokażne ilości ciepłych swetrów, kożuchów, szali, rękawic, czapek, skarpet itp. – sporo zakupiono także dzięki inicjatywie radnej Iwony Koźlickiej). Całość trafiła do odbiorców z grudniowym transportem Arka Brysya na Ukrainę. Oddzielnie w ostatnich tygodniach zebraliśmy też sporo darów na rzecz ochronki JUREK, której przekazaliśmy świąteczne prezenty.

Dziękujemy wszystkim zaangażowanym w przygotowanie spotkania: członkom zarządu i społecznikom i wielu wolontariuszom, którzy pomogli tak sprawnie zorganizować nasze miejsce biesiadne (w tym pracownikom ZGK, a sprzętowo sołectwom Gołęczewo i Jelonek) oraz naszym lokalnym wolontariuszom. Dziękujemy za tak liczne uczestnictwo mieszkańców i sympatyków osiedla.

Patrzymy z jeszcze większym optymizmem w Nowy Rok po tym, co udało się nam zrobić w tym mijającym. Obserwujemy coraz bardziej postępującą integrację naszych mieszkańców, która objawia się m.in. coraz większym wolontariackim uczestnictwem w organizacji naszych imprez – z pewnością w wielu mieszkańcach obudził się duch aktywności obywatelskiej, także dzięki ważnym wydarzeniom politycznym również na naszym osiedlu – jak spotkanie z posłem KO Waldym Dzikowskim na placu Grzybowym czy październikowa wizyta w świetlicy posła Adama Szłapki, no i oczy-

wiście rekordowa frekwencja w osiedlowej komisji w październikowych wyborach.

Dzięki staraniom naszych społeczników, komisji ds. zadrzewienia osiedla i samych radnych, udało się zrealizować szereg postulowanych działań w ramach tzw. Zadania Lokalnego czy z budżetu centralnego: doposażenie boiska i remont świetlicy, II etap zabudowy polany pod lasem, wykonanie nawierzchni ul. Kruczej, realizacja ścieżki rowerowej na ul. Muchomorowej, nowe nasadzenia na osiedlu, dodatkowe ustawienie sygnalizatorów dot. skrzyżowań równorzędnych i lustra bezpieczeństwa, modernizacja osiedlowego monitoringu czy realizacja tzw. modułu rdzeniowego przy ul. Muchomorowej dla poprawy funkcjonowania sieci teletechnicznej.

Poza stałymi cyklami zajęć, które kontynuujemy z poprzedniego roku, w 2023 powstały kolejne: „JOGA dla dorosłych” czy zajęcia „JOGA dla Krześle” dla seniorów oraz zajęcia fitnessowe dla młodych mam. Za wielki sukces traktujemy tak bardzo popularne warsztaty zielarskie, a przy nich mamy jeszcze podcykle z ajurwedy, refleksologii, aromaterapii. Będą też nowe pomysły takie jak ćwiczenia z akupunktury – zapraszamy – zajęcia mają charakter otwarty. Szczegóły na osiedlowej stronie internetowej.

O planach naszych aktywności oraz inwestycjach na osiedlu w 2024 roku (zarówno wynikających z budżetu centralnego, jak i Zadania Lokalnego) napiszemy w styczniowym numerze GS.

Przewodniczący Zarządu Osiedla
Jarosław Dudkiewicz

USC czeka na zgłoszenia

Pary małżeńskie obchodzące w 2024 roku jubileusz 50-lecia pożycia małżeńskiego prosimy o zgłoszenie tego faktu osobiście przez małżonków w Urzędzie Stanu Cywilnego (Urząd Gminy Suchy Las, ul. Szkolna 13) w terminie do końca lutego 2024 roku.

Zgłoszenie to będzie podstawą do sporządzenia wniosku do Prezydenta RP o nadanie medali „Za Długoletnie Pożycie Małżeńskie” i zorganizowania uroczystości ich wręczenia.

W myśl ustawy, dotyczącej przetwarzania danych osobowych, Urząd Stanu Cywilnego nie ma uprawnień do skierowania do Państwa pisemnego zapytania o zgodę.

Dlatego Jubilaci muszą ten fakt zgłosić osobiście. Ci, którzy się nie zgłoszą, nie zostaną ujęci w zbiorowym wniosku przekazywanym za pośrednictwem Wojewody Wielkopolskiego do Prezydenta RP.

W celu zgłoszenia zgody zapraszamy do USC Suchy Las po wcześniejszym dokonaniu rezerwacji wizyty, tel. 61 8926 277.

Marlena Kuziemska
Kierownik Urzędu Stanu Cywilnego



OSIEDLE ŻŁOTNIKI OSIEDLE

Investycje w Żłotnikach

Zadanie budowy ulic: Spacerowej, Pa-górkowej i Olchowej (wodociąg) zreali-zuje firma WODKAN. Przypomnijmy, że cały czas na wodociąg czekają mieszkańcy ul. Olchowej, którzy nie mogą wprowadzić się do swoich domów. Planowo natomiast przebiegają prace budowy kanalizacji w ul. Prusa. Trwają poszukiwania środków ze-wnętrznych na budowę wielofunkcyjnego boiska sportowego przy ul. Lazurytowej w Żłotnikach Parku. W trakcie procedury uzyskiwania pozwolenia na budowę jest budowa wyjazdu z ul. Lazurytowej w ul. Obornicką. Zadanie to będzie wykonywane w formule uproszczonej (ZRID), co stwa-rza możliwość krótszej realizacji. Trwa budowa gminnego monitoringu. Dodatko-we kamery pojawią się w wielu miejscach gminy, między innymi na skrzyżowaniach Azaliowa/Pigwowa oraz Obornicka/Pawło-wicka w Żłotnikach. Na naszej osiedlowej stronie internetowej www.zlotniki.suchyla.pl opublikowaliśmy koncepcje organiza-cji ruchu oraz modernizacji i przebudowy skrzyżowania ulic Obornicka/Żłotnicka/Czołgowa.

Wigilia 2023

Pomimo kapryśnej pogody, w sobo-tę 9 grudnia Mikołaja odwiedziło ponad 200 dzieci wraz z rodzicami, dziadkami i przyjaciółmi. Na naszą osiedlową wigilię przybyło kilkaset osób. Dla wszystkich Panie z KGW przygotowały poczęstunek. Był barszcz, pierogi, bigos i inne pyszno-ści. Każde dziecko otrzymało od Mikołaja paczkę oraz zestaw do mycia zębów, tra-dycyjnie ufundowany przez nasz osiedlo-wy gabinet stomatologiczny ProDentis. Serdecznie dziękujemy za hojny wkład do sąsiedzkiej paczki. Życzenia mieszkań-com złożyli m.in. ks. Jakub Knychala, a w imieniu Rady Gminy Joanna Pągowska. Wszystkim mieszkańcom bardzo dziękujemy, że po raz kolejny w tym dniu byliśmy tak licznie razem!

Szkoła podstawowa w Żłotnikach

Powstał SPOŁECZNY KOMITET BU-DOWY SZKOŁY W ŻŁOTNIKACH. To projekt mający integrować lokalną spo-leczność wokół niezwykle ważnej inicja-tywy – budowy szkoły podstawowej w Żłotnikach. Szkoła, oprócz tradycyjnych funkcji: dydaktycznej, wychowawczej i opiekuńczej, jest instytucją kulturotwór-czą, której znaczenie w tym wymiarze trudno przecenić. Komitet wspierać będzie wszystkich ludzi realnie działających na rzecz budowy szkoły.

24 listopada radni Grzegorz Słowiński oraz Michał Przybylski złożyli wniosek

wraz z uzasadnieniem do Komisji Oświa-ty, Kultury, Sportu i Spraw Społecznych w zakresie budowy szkoły podstawowej w Żłotnikach.



O szkołę walczyliśmy od ponad 10 lat. Przełom nastąpił w 2016 roku, kiedy w poprzedniej kadencji Rada Gminy przy-jęła miejscowy plan zagospodarowania przestrzennego, w którym wyodrębniono

teren pod przyszłą placówkę. Po za-kupie działki pod szkołę w 2020 roku, opracowa-no profesjonalną diagnozę społeczno-demograficzną oraz przeprowa-dzono konsultacje społeczne. W 2022 roku opracowano koncepcję zagospodarowania terenu i wydzie-lono w niej miejsca pod boisko, salę gim-nastyczną oraz budynek szkoły.

Wspomniana wyżej diagnoza z 2021 roku, w konkluzji wskazała jednoznacznie na konieczność budowy szkoły pod-stawowej na terenie Żłotnik-Osiedla, w sąsiedztwie przedszkola AKADEMOS. Naturalnym kolejnym krokiem musi być zatem sporządzenie koncepcji oraz projek-tu przyszłej szkoły, a w latach 2026-2027 jej realizacja w oparciu o spodziewane w tym okresie ogromne fundusze unijne.

Z satysfakcją odnotowujemy, dla zapro-powanej przez nas idei budowy szkoły w Żłotnikach, przychylną postawę wielu radnych.

Przewodniczący Zarządu Osiedla
Grzegorz Słowiński

SOŁECTWO JELONEK

Tradycyjnie w grudniu największą im-prezją w Jelonce były Mikołajki.

W tym roku pobiliśmy frekwencyjny re-kord. Duża gromada uśmiechniętych dzieci wykonywała, przy wsparciu animatorki i rodziców, różne prace plastyczne związane z naszym sołectwem oraz ozdoby choinko-we. Wyczekiwany Święty Mikołaj w czasie wspólnej zabawy i konkursów obdarował najmłodszych gości prezentami.

Przy tej okazji chciałbym dzieciom i ich opiekunom oraz wszystkim mieszkańcom podziękować za pomoc i ży-czyć miłych Świąt oraz wspaniałego Nowego Roku.

Sołtys Wsi
Andrzej Bartkowiak



PODATEK OD ŚRODKÓW TRANSPORTOWYCH 2024

Wysokość rocznych stawek podatku od środków transportowych:

- od samochodu ciężarowego, w zależności od dopuszczalnej masy całkowitej pojazdu:
 - powyżej 3,5 tony do 5,5 tony włącznie – **150 zł**,
 - powyżej 5,5 tony do 9 ton włącznie – **280 zł**,
 - powyżej 9 ton i poniżej 12 ton – **380 zł**;
- od samochodu ciężarowego, o dopuszczalnej masie całkowitej równej lub wyższej niż 12 ton w zależności od liczby osi, dopuszczalnej masy całkowitej pojazdu i rodzaju zawieszania:

Liczba osi i dopuszczalna masa całkowita (w tonach)		Stawka podatku (w złotych)	
nie mniej niż	mniej niż	osie jezdne z zawieszeniem pneumatycznym lub zawieszeniem uznanym za równoważne	inne systemy zawieszania osi jezdnych
Dwie osie			
12	13	0	146,51
13	14	146,51	404,88
14	15	404,88	570,39
15		570,39	1290,78
Trzy osie			
12	17	146,51	254,84
17	19	254,84	522,74
19	21	522,74	678,75
21	23	678,75	1045,46
23	25	1045,46	1625,35
25		1045,46	1625,35
Cztery osie i więcej			
12	25	678,75	688,28
25	27	688,28	1074,04
27	29	1074,04	1705,12
29	31	1705,12	2529,10
31		1705,12	2529,10

- od ciągnika siodłowego lub balastowego, przystosowanego do używania łącznie z naczepą lub przyczepą o dopuszczalnej

masie całkowitej zespołu pojazdów:
a) od 3,5 tony i poniżej 12 ton – **600 zł**;

- od ciągnika siodłowego lub balastowego, przystosowanego do używania łącznie z naczepą lub przyczepą o dopuszczalnej masie całkowitej zespołu pojazdów równej lub wyższej niż 12 ton, w zależności od liczby osi, dopuszczalnej masy całkowitej zespołu pojazdów i rodzaju zawieszania:

Liczba osi i dopuszczalna masa całkowita zespołu pojazdów: ciągnik siodłowy + naczepa, ciągnik balastowy + przyczepa (w tonach)		Stawka podatku (w złotych)	
nie mniej niż	mniej niż	osie jezdne z zawieszeniem pneumatycznym lub zawieszeniem uznanym za równoważne	inne systemy zawieszania osi jezdnych
Dwie osie			
12	18	0	39,32
18	25	273,92	495,37
25	31	577,53	947,85
31		1456,27	1998,03
Trzy osie i więcej			
12	40	1284,82	1776,57
40		1776,57	2627,92

- od przyczepy lub naczepy, która łącznie z pojazdem silnikowym posiada dopuszczalną masę całkowitą od 7 ton i poniżej 12 ton, z wyjątkiem związanych wyłącznie z działalnością rolniczą prowadzoną przez podatnika podatku rolnego – **200 zł**;
- od przyczepy lub naczepy, która łącznie z pojazdem silnikowym posiada dopuszczalną masę całkowitą równą lub wyższą niż 12 ton, z wyjątkiem związanych wyłącznie z działalnością rolniczą prowadzoną przez podatnika podatku rolnego, w zależności od liczby osi, dopuszczalnej masy całkowitej zespołu pojazdów i rodzaju zawieszania:

Liczba osi i dopuszczalna masa całkowita zespołu pojazdów: naczepa/przyczepa + pojazd silnikowy (w tonach)		Stawka podatku (w złotych)	
nie mniej niż	mniej niż	osie jezdne z zawieszeniem pneumatycznym lub zawieszeniem uznanym za równoważne	inne systemy zawieszania osi jezdnych
Jedna osie			
12	18	0	26,25
18	25	183,40	329,86
25		329,86	578,72
Dwie osie			
12	28	216,76	319,16
28	33	632,30	876,40
33	38	876,40	1331,25
38		1184,79	1752,77
Trzy osie i więcej			
12	38	697,80	971,63
38		971,63	1320,54

- od autobusu, w zależności od liczby miejsc do siedzenia poza miejscem kierowcy:
 - od autobusu o liczbie miejsc do siedzenia poza miejscem kierowcy:
 - mniejszej niż 22 miejsca – **690 zł**,
 - równej lub większej niż 22 miejsca – **800 zł**;
 - od autobusu wyposażonego w napęd hybrydowy, tj. spalinowo-elektryczny, o liczbie miejsc do siedzenia poza miejscem kierowcy:
 - mniejszej niż 22 miejsca – **400 zł**,
 - równej lub większej niż 22 miejsca – **700 zł**;
 - od autobusu wykorzystującego do napędu wyłącznie energię elektryczną, wodór lub gaz ziemny albo połączenie tych paliw alternatywnych, o liczbie miejsc do siedzenia poza miejscem kierowcy:
 - mniejszej niż 22 miejsca – **200 zł**,
 - równej lub większej niż 22 miejsca – **350 zł**.

PODATEK OD NIERUCHOMOŚCI 2024

Podczas październikowej sesji Rady Gminy Suchy Las została podjęta uchwała w sprawie wysokości stawek podatku od nieruchomości na 2024 rok.

WYSOKOŚĆ STAWEK PODATKU OD NIERUCHOMOŚCI W GMINIE SUCHY LAS			
RODZAJ PODATKU	Stawka obowiązująca w roku 2024	Stawka obowiązująca w roku 2023	Stawka maks. ustalona przez Min. Finansów na 2024 r.
Podatek od budynków mieszkalnych lub ich części od 1m ² powierzchni użytkowej.	1,10 zł	1,00 zł	1,15 zł
Podatek od budynków lub ich części związanych z prowadzeniem działalności gospodarczej oraz od budynków mieszkalnych lub ich części zajętych na prowadzenie działalności gospodarczej od 1m ² powierzchni użytkowej.	29,80 zł	26,70 zł	33,10 zł
Podatek od budynków lub ich części zajętych na prowadzenie działalności gospodarczej w zakresie obrotu kwalifikowanym materiałem siewnym od 1 m ² powierzchni użytkowej.	15,50 zł	13,47 zł	15,50 zł
Podatek od budynków lub ich części związanych z udzielaniem świadczeń zdrowotnych w rozumieniu przepisów o działalności leczniczej, zajętych przez podmioty udzielające tych świadczeń od 1m ² powierzchni użytkowej.	6,76 zł	5,87 zł	6,76 zł
Podatek od pozostałych budynków lub ich części, w tym zajętych na prowadzenie odpłatnej statutowej działalności pożytku publicznego przez organizacje pożytku publicznego od 1m ² powierzchni użytkowej.	11,17 zł	9,71 zł	11,17 zł
Podatek od budowli – ich wartości określonej na podstawie art. 4 ust. 1 pkt 3 i ust. 3-7 ustawy o podatkach i opłatach lokalnych.	2%	2%	2%
Podatek od gruntów związanych z prowadzeniem działalności gospodarczej, bez względu na sposób zakwalifikowania w ewidencji gruntów i budynków od 1 m ² powierzchni.	1,30 zł	1,16 zł	1,34 zł
Podatek od gruntów pod wodami powierzchniowymi stojącymi lub wodami powierzchniowymi płynącymi jezior i zbiorników sztucznych od 1 ha powierzchni.	6,66 zł	5,79 zł	6,66 zł
Podatek od gruntów zajętych na potrzeby obronności i bezpieczeństwa państwa od 1m ² powierzchni.	0,71 zł	0,61 zł	0,71 zł
Podatek od gruntów pozostałych, w tym zajętych na prowadzenie odpłatnej statutowej działalności pożytku publicznego przez organizacje pożytku publicznego od 1m ² powierzchni.	0,71 zł	0,61 zł	0,71 zł
Podatek od gruntów niezabudowanych objętych obszarem rewitalizacji, o którym mowa w ustawie z dnia 9 października 2015 r. o rewitalizacji i położonych na terenach, dla których miejscowy plan zagospodarowania przestrzennego przewiduje przeznaczenie pod zabudowę mieszkaniową, usługową albo zabudowę o przeznaczeniu mieszanym obejmującym wyłącznie te rodzaje zabudowy, jeżeli od dnia wejścia w życie tego planu w odniesieniu do tych gruntów upłynął okres 4 lat, a w tym czasie nie zakończono budowy zgodnie z przepisami prawa budowlanego od 1 m ² powierzchni.	0,71 zł	0,61 zł	4,39 zł

Zachęcamy Państwa do TERMINOWEGO uiszczenia podatków lokalnych!

Podatek od nieruchomości dla osób fizycznych należy uregulować do:

15 marca
15 maja
15 września
15 listopada

Podatek rolny i leśny dla osób fizycznych należy uregulować do:

15 marca
15 maja
15 września
15 listopada

Podatki oraz opłaty lokalne pobierane przez Gminę Suchy Las można regulować osobiście u sołtysów lub na indywidualny rachunek bankowy podany w decyzji podatkowej.

Przypominamy również, że dla osób prawnych termin płatności I raty podatku od nieruchomości mija 31 stycznia. Kolejne płatności z tego tytułu należy dokonywać do 15-ego każdego miesiąca. Podatek leśny osoby prawne regulują do 15 każdego miesiąca. Dla osób prawnych termin płatności I raty podatku rolnego mija 15 marca!

PODATEK ROLNY

Podczas listopadowej sesji Rada Gminy Suchy Las z 89,63 zł podanych w komunikacie Prezesa Głównego Urzędu Statystycznego do 70 zł obniżyła cenę skupu jednego kwintala żyta, przyjmowaną za podstawę obliczenia podatku rolnego.

Tym samym podatnicy podatku rolnego w 2024 roku zapłacą:

- 175 zł od 1 ha przeliczeniowego dla gruntów gospodarstw rolnych (równowartość pieniężna 2,5 dt żyta),
- 350 zł od 1 ha gruntów, które nie stanowią gospodarstw rolnych, czyli mających powierzchnię poniżej 1 ha (równowartość 5 dt żyta).

Program Partnerstwo dla Cyberbezpieczeństwa

W sierpniu br. Urząd Gminy Suchy Las dołączył do grona partnerów Programu Partnerstwo dla Cyberbezpieczeństwa (PDC), koordynowanego przez NASK (instytut badawczy podległy Ministerstwu Cyfryzacji).

Głównym celem tego programu jest współpraca uczestników oraz wymiana doświadczeń i informacji o zagrożeniach cyberbezpieczeństwa. Program PDC to spotkania, warsztaty i wspólne inicjatywy. To możliwość bezpośredniej wymiany informacji, uczenia się od siebie nawzajem, dostęp do baz wiedzy, dobrych praktyk czy ekspertów służących wiedzą z obszaru cyberbezpieczeństwa. A to m.in. oznacza jeszcze większy nadzór nad bezpieczeństwem danych mieszkańców, przechowywanych w sieciach teleinformatycznych.

Dzisiaj nie wyobrażamy sobie już życia bez dostępu do sieci – przez Internet komunikujemy się z rodziną i znajomymi, robimy zakupy, załatwiamy sprawy, w tym również te wymagające dużej ostrożności, jak bankowe czy urzędowe. Trzeba mieć

jednak świadomość, że niemal na każdym kroku czyhają na nas zagrożenia, mające na celu przede wszystkim wyłudzenie naszych danych czy pieniędzy. Narzędzia i metody przestępców przybierają coraz to bardziej wymyślne formy. Dlatego warto na bieżąco śledzić informacje o zagrożeniach i o tym, jak ich unikać. I właśnie w tym celu na stronie suchylas.pl powstała zakładka o cyberbezpieczeństwie, na której znajdują się informacje takie, jak: najczęściej występujące zagrożenia, sposoby zabezpieczania się przed nimi, źródła informacji o cyberbezpieczeństwie i edukacji na ten temat. Tam również publikowane będą informacje bieżące z zakresu cyberbezpieczeństwa.

Zachęcamy do regularnego odwiedzania strony o cyberbezpieczeństwie, by unikać



lub zminimalizować zagrożenia czyhające na użytkowników sieci internetowej, jak i szeroko pojętego bezpieczeństwa z zakresu Internetu rzeczy (IoT).

Małgorzata Dawidowska

Oferty tylko poprzez platformę Witkac.pl

Po fazie testowej, od 1 grudnia zostało oficjalnie wdrożone narzędzie ułatwiające współpracę urzędu z organizacjami pozarządowymi. Mowa o systemie Witkac.pl.



Witkac.pl jest to kompleksowy system informatyczny usprawniający m.in. ogłaszanie konkursów ofert, nabór i ocenę wniosków dotacyjnych, tworzenie umów oraz składanie i weryfikację sprawozdań.

Co to oznacza? Dotychczas Referat Oświaty i Sportu Urzędu Gminy Suchy Las, który zajmuje się współpracą z NGO-sami, wszystkie nabory, konkursy na realizację zadań publicznych zamieszczał na stronach: Biuletynu Informacji Publicznej Urzędu Gminy Suchy Las, Gminy Suchy Las, a także na urzędowej tablicy ogłoszeń. Natomiast organizacje swoje oferty składały wyłącznie w formie papierowej do Urzędu Gminy Suchy Las. Teraz cały proces odbywa się poprzez platformę internetową Witkac.pl. Ogłoszenia przez Urząd, oprócz

przyjętej formy, publikowane są na stronie Witkac.pl, a organizacje po zalogowaniu się na platformę mają do nich pełny dostęp i za pomocą aktywnego formularza mogą dodawać swoje oferty.

Jak to wygląda w praktyce? W pierwszej kolejności przedstawiciel danego NGO-su musi założyć konto poprzez stronę witkac.pl i aktywować je za pomocą przesłanego drogą e-mailową linku. Kolejnym krokiem jest zalogowanie się na stronę.

Witkac.pl organizacjom daje możliwość podglądu konkursów ogłoszonych na terenie całego kraju / selektywnego wyboru konkursu poprzez dostępne zakładki i złożenia oferty do wybranego, czyli wypełnienie aktywnego formularza lub wgrania oferty z pliku.

Jeżeli chodzi o Gminę Suchy Las, 7 grudnia zostały ogłoszone dwa otwarte konkursy ofert:

- na wspieranie realizacji zadań Gminy Suchy Las w obszarach „kultura, sztuka, ochrona dóbr kultury i dziedzictwa narodowego” w 2024 roku,
- na wspieranie realizacji zadań Gminy Suchy Las w obszarze „Wspieranie i upowszechnianie kultury fizycznej” w roku 2024.

Oferty do obu konkursów należy wygenerować i złożyć za pomocą platformy www.witkac.pl w terminie do 29 grudnia 2023 roku.

BS



Proszenie o pomoc w sytuacji kryzysowej może uratować życie

21 listopada przypada Dzień Pracownika Socjalnego. Jest on świętem wszystkich pracowników służb społecznych. Ludzi, którzy zawodowo, codziennie angażują się w pomoc potrzebującym, poprzez swoją pracę wspierają rodziny, dzieci czy osoby starsze.

O pracownikach społecznych mówi się, że to niewidoczni bohaterowie. To oni każdego dnia stają w obliczu trudnych sytuacji życiowych innych osób. Pomagają jednostkom i rodzinom w odnalezieniu drogi do lepszej przyszłości. Wspierają pokrzywdzonych, potrzebujących, ale poprzez swoją działalność budują także lepsze środowisko dla nas wszystkich.

Dzień Pracownika Socjalnego jest szczególną okazją, by wyrazić swoją wdzięczność i szacunek wobec właśnie tych osób. Jak co roku, tego szczególnego dnia Wójt Gminy Grzegorz Wojtera spotkał się z pracownikami Ośrodka Pomocy Społecznej w Suchym Lesie. W imieniu sucholeskiego samorządu, mieszkańców na ręce dyrektora jednostki Sylwii Malendowskiej przekazał życzenia i podziękowania – za zaangażowanie, ciężką pracę, za podolewanie realizacji dodatkowych zadań, które w ostatnich latach wynikły z sytuacji pandemicznej czy wojny w Ukrainie.

Dzień Pracownika Socjalnego to także moment, by przyrzeć się pracy, jaką pracownicy sucholeskiego OPS wykonują na co dzień i z jakimi problemami/sytuacjami społecznymi stykają się na naszym „gminnym podwórku”.

Ze specjalistą pracy socjalnej Magdaleną Leśną Zakrocką rozmawiała Barbara Stachowiak.

W jakiej formie swoim klientom Ośrodek Pomocy Społecznej zapewnia wsparcie?

Ośrodek zapewnia wsparcie wszystkim osobom potrzebującym pomocy w formie finansowej, rzeczowej, pracy socjalnej. Ponadto świadczymy pomoc w formie usług opiekuńczych, świadczeń rodzinnych oraz opiekuńczych, funduszu alimentacyjnego, a także przyznajemy dodatki mieszkaniowe.

Jakie sytuacje życiowe powodują, że mieszkańcy zwracają się do OPS o wsparcie, szukają w Ośrodku pomocy?

Najczęstsze przyczyny udzielania pomocy to brak środków finansowych na zaspokojenie niezbędnych potrzeb życiowych (niski dochód, brak pracy), występowanie długotrwałej choroby czy też niepełnosprawności i uzależnienia.

W ostatnim czasie zaobserwować można nowe zjawisko, którym są zaburzenia w funkcjonowaniu dzieci i młodzieży w przestrzeni szkolnej oraz domowej.

Ponadto odnotować można narastające zjawisko przemocy domowej oraz związane z tym problemy w funkcjonowaniu



FOT. B. STACHOWIAK

rodziny. Wysoce niepokojące są informacje napływające ze środowiska o próbach samobójczych i samookaleczeniach dzieci i młodzieży.

Coraz większą trudnością dla mieszkańców gminy jest zapewnienie opieki nad chorym członkiem rodziny (często są to rodzice) i połączenie opieki z obowiązkami zawodowymi.

Zaobserwować można rosnący problem samotności wśród osób starszych zamieszkałych na terenie naszej gminy. Należy przyznać, że dużym wsparciem w tym zakresie są działające przy Ośrodku Klub Seniora, oferujące aktywne spędzanie czasu wolnego, a przede wszystkim nawiązywanie i podtrzymywanie kontaktów społecznych.

Dobrze rozwinięta jest również pomoc wolontariacka. Zachęcamy i motywujemy młodzież szkolną, jak również osoby doro-

śle z terenu gminy do świadczenia pomocy na rzecz potrzebujących.

W świadomości społecznej nadal panuje przekonanie, że beneficjentami pomocy społecznej są najczęściej osoby ubogie (53 proc.), często rodziny wielodzietne (42 proc.), co pokazują najnowsze badania przeprowadzone przez CBOS. Czy tak faktycznie jest?

Obecnie możemy zauważyć zmianę typu osób korzystających ze wsparcia naszego Ośrodka. Obalone zostają stereotypy, że z pomocy społecznej korzystają tylko osoby „biedne czy nieporadne życiowo”. Status materialny osób korzystających z pomocy społecznej jest zróżnicowany ze względu na rodzaj udzielonej pomocy. Często zdarzają się sytuacje, że osoby wysoko sytuowane wymagają wsparcia w pokonywaniu trudności życiowych.

Zdarza się, że jakaś osoba jest w trudnej sytuacji życiowej, potrzebuje wsparcia, ale zwyczajnie wstydzi się komuś o tym powiedzieć. Czy wstydem jest zwracanie się do OPS o pomoc?

Nie można traktować pomocy w kategorii wstydu. Wstyd może oznaczać, że obawiamy się, iż inni uważają, że jesteśmy słabi i sobie nie poradzimy. Proszenie o pomoc nie jest niczym złym, a w sytuacji kryzysowej może nawet uratować komuś zdrowie czy życie.

Poza tym wszystkie osoby potrzebujące pomocy traktowane są przez pracowników socjalnych z należnym szacunkiem.

Czy przy Ośrodku Pomocy Społecznej w Suchym Lesie działają konkretne grupy pomocowe?

Od września działa grupa wsparcia dla osób uzależnionych i współuzależnionych, funkcjonująca w oparciu o program AA i Al-Anon. Mitingi odbywają się co drugą środę o godz. 18 i ostatnią sobotą miesiąca w siedzibie Klubu Seniora – ul. Obornicka 117 w Suchym Lesie.

Ponadto w Chłudowie działa Punkt Informacyjno-Konsultacyjny oferujący darmową pomoc psychologiczną dla mieszkańców naszej gminy.

REKLAMA



SPECJALISTYCZNY GABINET STOMATOLOGICZNY

dr hab. n. med. Tamara Pawlaczek-Kamieńska
specjalista stomatologii ogólnej
specjalista protetyki stomatologicznej

Możliwość leczenia w ramach ubezpieczenia PZU

- przywracanie piękna jamy ustnej poprzez interdyscyplinarne leczenie stomatologiczne
- specjalistyczne leczenie urazów zębów (złamania, zwichnięcia, wybicia zębów)
- kompleksowe leczenie trudnych przypadków z zakresu stomatologii dziecięcej – leczenie próchnicy, leczenie chirurgiczne, protetyczne
- leczenie stomatologiczne osób z chorobami ogólnoustrojowymi

Plac Grzybowy 22, Złotniki • tel. 61 8116098 • www.stomatolog.suchylas.pl

Badania prędkości i natężenia ruchu na Obornickiej – są wyniki

Znamy wyniki badań natężenia ruchu wraz z pomiarami prędkości, jakie Gmina zleciła dla ulicy Obornickiej w Złotnikach. Ile pojazdów zarejestrowano w ciągu doby? Czy kierowcy stosują się do wprowadzonego na odcinku od ul. Łagiewnickiej do ul. Pawłowickiej ograniczenia prędkości? Sprawdźmy, co pokazały badania.

– Całodobowe badania na ulicy Obornickiej, na wysokości ulicy Radosnej w dwóch kierunkach zostały przeprowadzone 15 i 16 listopada – wyjaśnia Józef Klimczewski z Referatu Komunalnego Urzędu Gminy Suchy Las. – Badania dla Gminy wykonała firma Cat Traffic z Poznania, zgodnie z zapisami Rozporządzenia Ministra Infrastruktury z dnia 24 czerwca 2022 roku w sprawie przepisów techniczno-budowlanych dotyczących dróg publicznych.

Przy tej okazji Józef Klimczewski wskazuje, że ulica Obornicka ze względu na natężenie ruchu kwalifikuje się do okresowego przeprowadzania tego typu badań. W tym miejscu ich wykonanie było szczególnie zasadne, ze względu na wprowadzenie projektu nowej organizacji ruchu na odcinku pomiędzy ul. Łagiewnicką i ul. Pawłowicką. Obowiązuje tu teraz jedna prędkość (wcześniej dwie do 60 km/h i do 70 km/h), z którą pojazdy mogą maksymalnie się poruszać. Wynosi ona do 50 km/h, o czym informuje aktywne oznakowanie, które pojawiło się w czterech strategicznych miejscach na wspomnianym odcinku ulicy Obornickiej.

A co pokazały przeprowadzone dwudniowe badania? Wynika z nich, że w ciągu doby ulicą Obornicką w obu kierunkach: Poznań – Oborniki, Oborniki – Poznań, jeździ średnio 20 066 pojazdów.

Przyjrzyjmy się, jak natężenie ruchu rozłożyło się na poszczególne dni badania, kierunek przemieszczania się pojazdów i ich kategorię.

15 LISTOPADA

Kierunek: Poznań – Oborniki

Dobowe natężenie ruchu pojazdów: 10 170 pojazdów.

W tym poszczególne kategorie pojazdów stanowiły:

- jednoślady – 2,32% natężenia ruchu,
- samochody osobowe – 86,18% natężenia ruchu,
- samochody dostawcze – 6,94% natężenia ruchu,
- samochody ciężarowe i autobusy – 2,65% natężenia ruchu,
- tiry i autobusy przegubowe – 1,91% natężenia ruchu.

Prędkość z jaką poruszały się pojazdy:

- do 50 km/h – 29% pojazdów,

- do 60 km/h – 46% pojazdów,
 - do 70 km/h – ok. 16% pojazdów,
 - do 80 km/h – ok. 2% pojazdów.
- Zarejestrowano 1 pojazd około godziny 10 poruszający się z prędkością do 120 km/h.

Kierunek: Oborniki – Poznań

Dobowe natężenie ruchu: 9 548 pojazdów.

W tym poszczególne kategorie pojazdów stanowiły:

- jednoślady – 1,71% natężenia ruchu,
- samochody osobowe – 86,20% natężenia ruchu,
- samochody dostawcze – 7,92% natężenia ruchu,
- samochody ciężarowe i autobusy – 2,49% natężenia ruchu,
- tiry i autobusy przegubowe – 1,68% natężenia ruchu.

Prędkość z jaką poruszały się pojazdy:

- do 50 km/h – 36% pojazdów,
- do 60 km/h – 38% pojazdów.

16 LISTOPADA

Kierunek: Poznań – Oborniki

Dobowe natężenie ruchu: 10 564 pojazdy.

W tym poszczególne kategorie pojazdów stanowiły:

- jednoślady – 1,72% natężenia ruchu,
- samochody osobowe – 86,39% natężenia ruchu,
- samochody dostawcze – 7,57% natężenia ruchu,
- samochody ciężarowe i autobusy – 2,55% natężenia ruchu,
- tiry i autobusy przegubowe – 1,77% natężenia ruchu.

Prędkość z jaką poruszały się pojazdy:

- do 50 km/h – ok. 30% pojazdów,
- do 60 km/h – 45% pojazdów.

Zarejestrowano 1 pojazd około godziny 8 poruszający się z prędkością do 120 km/h.

Kierunek: Oborniki – Poznań

Dobowe natężenie ruchu: 9 851 pojazdów.

W tym poszczególne kategorie pojazdów stanowiły:

- jednoślady – 2,31% natężenia ruchu,
- samochody osobowe – 85,61% natężenia ruchu,
- samochody dostawcze – 7,89% natężenia ruchu,
- samochody ciężarowe i autobusy – 2,50% natężenia ruchu,
- tiry i autobusy przegubowe – 1,69% natężenia ruchu.

Prędkość z jaką poruszały się pojazdy:

- do 50 km/h – 36% pojazdów,
- do 60 km/h – 36% pojazdów.

Zarejestrowano 2 pojazdy o godzinie 4 i 12 poruszające się z prędkością do 120 km/h.

Józef Klimczewski podsumowując temat badań natężenia ruchu i prędkości w Złotnikach na ulicy Obornickiej dodaje, że ich zasadniczym celem było zwiększenie bezpieczeństwa w ruchu drogowym oraz sprawdzenie stanu faktycznego i postawienie wstępnych diagnoz. – *Badania te wskazują, jakie należy podejmować działania i kierunki, aby zapewnić należyty poziom bezpieczeństwa i to w wielu obszarach. Dostarczają bardzo ważnych analiz i ocen, które są także istotne w zakresie planistycznym. Dokumentacja z wykonanych badań otwiera możliwości prowadzenia merytorycznych debat, w tym również społecznych* – dodaje Pracownik Referatu Komunalnego.

Następstwem przeprowadzonych badań będą na pewno pomiary prędkości realizowane już przez poznańską „drogówkę”. Ponadto „gminne badania” będą powtarzane, a także wykonywane w innych miejscowościach gminy, ale to już w nowym roku.

bs



Sucholeska Łąka – w centrum Suchego Lasu powstał piękny naturalistyczny park

Dobiegły końca prace przy budowie parku w Suchym Lesie – Sucholeskiej Łąki. Ten „dziki”, ponad 2-hektarowy teren w centrum Suchego Lasu, w rejonie ulic Bogusławskiego i Rolnej, zmienił się nie do poznania, ale co najważniejsze zachował swój naturalistyczny charakter.

– Park powstał w oparciu o projekt, który przygotowała Ludmiła Woźniak, mieszkanka Osiedla Suchy Las – Wschód. Zakładał on stworzenie pięknej, zakwitającej łąki, będącej atrakcyjnym miejscem do

związane z wyznaczeniem ścieżek i drogi dojazdowej, miejsc pod małą architekturę i nasadzenia. Następnie realizowane



FOT. S. WACHAŁA



wypoczynku, przy jednoczesnym zachowaniu dotychczasowego naturalnego charakteru tego terenu – wyjaśnia Damian Torba, kierownik Referatu Komunalnego Urzędu Gminy Suchy Las. – Większość prac wykonywana była ręcznie, żeby nie uszkodzić struktury łąki. Teren celowo nie został odwodniony, by woda migrowała naturalnie. Nie poprowadziliśmy też instalacji elektrycznych i nie zamontowaliśmy oświetlenia parkowego. Wszystko to było naszym zamierzonym działaniem.

Prace przy budowie Sucholeskiej Łąki rozpoczęły się w czerwcu tego roku. Gmina zadanie to powierzyła firmie „Gardens” Zakład Kształtowania Zieleni Grzegorz Sobolewski z Owińsk. Realizowane było ono w dwóch etapach, a pierwszy z nich został objęty prawie dwumilionowym dofinansowaniem ze środków zewnętrznych.

W ramach I etapu jako pierwsze wykonywane były prace geodezyjne,

były prace budowlane. Powstały ścieżki z naturalnych, przepuszczalnych materiałów, kształtujące tę wyjątkową przestrzeń, tak jak specjalnie zaplanowane obszary częstego koszenia łąki i obszary niekoszone. Alejki poprowadzą użytkowników po parku, a wykoszenia umożliwią wniknięcie do wnętrza łąki i obserwację przyrody.

Powstała również oryginalna mała architektura – ławki tzw. węże, leżaki i futurystyczna ławka oraz mostki, które mają

zachęcić do dłuższego pobytu na łonie natury. Dla zachowania porządku i czystości tego miejsca w różnych lokalizacjach zostały zamontowane kosze. Równoległe z pracami budowlanymi wykonywane były nasadzenia. Rośliny zostały dobrane w taki sposób, by harmonizowały z istniejącym ekosystemem. Na północy parku powstała łąka z wiązówką błotną oraz łąka wyczyńcowa, na południu łąka z kukulką szerokolistną i łąka krwawnikowa. Natomiast przy stawie retencyjnym łączka kupkówki. Część

wschodnia będąca kiedyś ogrodem nazwana została Stary Ogród i w takim stylu została wykonana – z użyciem drzew i krzewów owocowych. Zostały posadzone także grupy prostych drzew i krzewów takich jak: grab, jesion, buk, klon, dąb, dereń, kalina, bez, tawuła, kruszyna czy śnieguliczka, które będą stanowić otulinę parku.

Już teraz zapraszamy do odwiedzenia Sucholeskiej Łąki. Jednak w całej krasie z całą pewnością będzie cieszyć ona oko wiosną nadchodzącego nowego roku.

Wszystkie prace zakończyły się w listopadzie. Etap I o wartości ok. 2.258.000 zł, w ramach Rządowego Funduszu Polski Ład III Edycja PGR otrzymał dofinansowanie w wysokości 1.862.000 zł. Natomiast etap II, poza dofinansowaniem, o wartości ok. 31.940 zł obejmuje dwuletnią pielęgnację terenu przez wykonawcę.

Zebrała
Barbara Stachowiak




**RZĄDOWY FUNDUSZ
POLSKI ŁAD
PROGRAM INWESTYCJI STRATEGICZNYCH**

GMINA SUCHY LAS
Budowa naturalistycznego parku
w Suchym Lesie – Sucholeskiej Łąki

DOFINANSOWANIE: 1.862.000 zł



Nieśmy pomoc tak, aby nie szkodzić jednocześnie

„Nie wiedziałam, a już wiem” to cykl artykułów, który dedykuję wszystkim mieszkańcom gminy Suchy Las zainteresowanym naszymi lokalnymi sprawami.

Gdy za oknem robi się zimno, zaczyna padać śnieg, a my sięgamy po czapki i rękawiczki, nasze serca dają sygnały do mózgu, że już czas na Magię Świąt. Pojawia się wówczas więcej miejsca na współzucie i empatię dla zwierząt.

Pewnie jednym z objawów tego zjawiska było pytanie mieszkańców naszej gminy o zakup kaczek. Dla tych, którzy stykają się pierwszy raz z tym pojęciem wyjaśnię, że kaczki pojawiły się w niektórych miastach, aby ograniczyć dokarmianie kaczek śmieciowym jedzeniem, a jednocześnie sprawić radość spacerowiczom. Za symboliczną złotówkę możemy zakupić tam specjalny pokarm będący mieszanką zbóż i witamin w postaci granulatu.

I tutaj pragnę podziękować mieszkańcom, którzy troszczą się o dzikie zwierzęta. To bardzo dobrze, że jesteśmy empatyczną społecznością również w tej kwestii. Jak bowiem powszechnie wiadomo dokarmianie dzikiego ptactwa (w tym kaczek) chlebem jest dla nich bardzo niebezpieczne, a często nawet zabójcze. Układ pokarmowy tych zwierząt nie jest bowiem przystosowany do trawienia chleba. Podczas trawienia chleba powstaje niebezpieczny dla nich kwas chlebowy, zakwaszający organizm. Oprócz tego, zjedzenie chleba przez kaczki może przyczynić się do choroby, nazywanej potocznie „anielskie skrzydło”. Skutkuje ona deformacją ostatniego stawu skrzydła lotki, co uniemożliwia latanie. Nie istnieje żaden zabieg, który jest w stanie pomóc wyleczyć zwierzę. W kwietniu tego roku media rozpisywały się o przypadku martwego łabędzia w Gnieźnie, który w żołądku miał prawie 3 kilogramy niestrawionego pieczywa. To przykład jak niewiedza może prowadzić do tragedii.

Kolejną ważną sprawą jest właściwa interpretacja słowa „dokarmianie”. Jak sama nazwa wskazuje jest częścią pomocą zwierzętom w trudnych warunkach środowiskowych. Nie powinny jednak zapomnieć jak szuka się pokarmu samodzielnie. Jeżeli rozpoczynamy dokarmianie, to należy to robić systematycznie w stałych miejscach. Nie należy podawać karmy przez cały rok, gdyż w pozostałych sezonach lasy i pola stanowią najlepszą stołówkę. Odpowiadając sobie na pytanie – czym żywią się kaczki? Dowiemy się, że w skład ich diety wchodzi m.in. rośliny wodne,

larwy owadów (np. larwy komarów), ślimaki i małże. Co za tym idzie, w okresie letnim kaczki są w stanie same zdobyć swoje pożywienie i nie potrzebują dokarmiania. Dokarmianie ptactwa latem to zbyt duża ingerencja człowieka w naturę. Przyzwyczajamy je do pokarmu dostarczanego przez ludzi. W rezultacie przestają one szukać pokarmu samodzielnie, zaczynają zbyt ufnie podchodzić do człowieka i nie odlatują na zimę.



Powtórzę zatem: kaczki należy dokarmiać zimą, kiedy temperatura spada poniżej zera, a jeziora zamarzają. Właściwym pokarmem dla tych zwierząt są wówczas marchewki, płatki zbożowe, otręby, gotowane ziemniaki i kapusta, kasza gryczana i jęczmień. Dodatkowo wszelkie jedzenie podawane ptactwu nie może zawierać soli i innych przypraw, ponieważ prowadzą one do zaburzenia gospodarki wodnej ich organizmu. Sposób karmienia kaczek jest równie istotny. Nie wrzucamy pokarmu do

wody, ponieważ zanieczyszcza on zbiorniki wodne. Naukowcy odkryli, że chleb pozostawiony w wodzie przyczynia się do rozwoju bakterii i glonów szkodliwych dla innych gatunków. Nie dajemy także dużych kawałków żywności, gdyż ptactwo może się nimi zakrztusić. Dodatkowo unikajmy miejsc, w których będą one narażone na atak drapieżników.



W naszej gminie jest dwanaście zbiorników wodnych, przy których mogą gromadzić się kaczki. Przyznam szczerze, że podobnie jak reszta radnych nie byłam zwolennikiem zakupu kaczek. Pomyślałam jednak od razu o napisaniu tego artykułu, który przypomni większości, a niektórych poinformuje, o tym jak należy pomagać tym dzikim zwierzętom. Nacisk kładę tutaj na słowo „pomagać”. Przypomina mi się bowiem popularna bajka „Pingwiny z Madagaskaru”. Kiedy to jeden z jej bohaterów za bardzo chciał pomagać, wszędzie było go za dużo i przez przypadek wdepnął w ślimaka i uszkodził jego skorupę. Powiedział wówczas: „Ja tylko chciałem pomóc”. Odpowiedź jego przełożonego brzmiała: „To co by było, gdybyś chciał zaszkodzić?!?”. Pamiętajcie drodzy sąsiedzi o tej anegdocie i nieście pomoc, tak aby nie szkodzić jednocześnie.

Życząc wszystkim Państwu Wesołych Świąt i powodu do uśmiechu każdego dnia w nadchodzącym Nowym Roku, pozdrawiam serdecznie!

Wiesia Prycińska
Radna Gminy Suchy Las

ADOPTUJ PRZYJACIELA!

Lord to wyjątkowy pies, który obecnie szuka nowego domu i kochającej rodziny. Lord jest psem o niesamowicie spokojnym i łagodnym usposobieniu. Kocha kontakt z ludźmi i tęskni za miłością oraz uwagą. Niestety, Lord jest nieco nieśmiały i niepewny w nowych sytuacjach i miejscach. Jednak z miłością i cierpliwością możesz pomóc mu pokonać te obawy, aby Lord nabrał pewności siebie. Lord wciąż pracuje nad swoim spacerem na smyczy, ale od momentu przybycia do schroniska zrobił ogromne postępy. Warto zauważyć, że na początku była to dla niego wielka trudność, ale teraz jest coraz lepiej. Lord to pies, który chce uszczęśliwiać człowieka skupiając na przewodniku całą swoją uwagę. Niestety, Lord reaguje nerwowo w obecności innych psów, więc warto pracować nad socjalizacją w tej kwestii. Warto również zauważyć, że Lord ma słabe tylne łapy. Chociaż obecnie nie sprawia mu to kłopotu, w

przyszłości może wymagać dodatkowej uwagi i opieki weterynaryjnej. Jeśli jesteś gotów zapewnić mu opiekę, będzie to dla niego ogromnym wsparciem. Lord to pies, który zasługuje na szczęśliwe życie w kochającej rodzinie. Jeśli jesteś gotów przyjąć go do swojego domu i dać mu miłość, ciepło oraz wsparcie, to Lord z pewnością odwzajemni Ci się swoją wiernością i miłością. Skontaktuj się z nami, jeśli chcesz przysiąść Lorda i dać mu nową szansę. Telefon do Schroniska dla Zwierząt w Skalowie 783 552 272.



Zbiórka choinek „świątecznych”

Zakład Gospodarki Komunalnej Suchy Las informuje mieszkańców, że na terenie gminy zlokalizowane zostaną kontenery, w których każdy mieszkaniec gminy będzie miał możliwość bezpłatnego pozostawienia świątecznych drzewek (choinek).

Lokalizacje kontenerów:

- u zbiegu ulic Muchomorowej i Nektarowej w Złotnikach;
- przy osiedlu Poziomkowym w Suchym Lesie (skrzyżowanie ulic Malinowej i Aroniowej);
- u zbiegu ulic Sprzecznej i Leśnej w Suchym Lesie;
- ul. Słoneczna w Złotnikach Wsi przy sklepie;
- Złotkowo przy placu zabaw;
- przy osiedlu Ostoja w Jelonku;
- przy osiedlu Złotniki Park;
- w Biedrusku: Jesionowa/Smardzowa, 7 Pułku Strzelców Konnych/Kasztanowa za wjazdem na osiedle, Rubinowa/Szmaragdowa przy przedszkolu.

W powyższych lokalizacjach kontenery znajdować się będą w dniach:

- od godz. 15.00 dnia **5 stycznia** do godz. 7.00 dnia **8 stycznia**,
- od godz. 15.00 dnia **2 lutego** do godz. 7.00 dnia **5 lutego**.

Ponadto możliwe jest dostarczenie przez mieszkańców choinek do Punktu Selektywnego Zbierania Odpadów Komunalnych (**PSZOK**) przy ulicy Gołęczewskiej 22a w Chłudowie, gdzie zostaną one odebrane nieodpłatnie **do końca lutego**. PSZOK czynny jest w następujących godzinach: w poniedziałki od 8.00 do 17.00, od wtorku do piątku od 8.00 do 15.00 oraz w soboty od 9.00 do 12.00 (z wyłączeniem dni świątecznych).



UWAGA! Choinki muszą być bez doniczek, ozdób, lampek itp.!!!

Usługa płatnego odbioru indywidualnie z nieruchomości

Zakład Gospodarki Komunalnej Suchy Las przygotował również możliwość płatnego odbioru choinek od właścicieli nieruchomości zamieszkałych, na podstawie złożonego zlecenia (pisemnie w Kasie ZGK przy ul. Obornickiej 149 w Suchym Lesie lub mailowo: biuro@zgksuchylas.eu) oraz po wniesieniu opłaty (nr konta bankowego: 80-9043-1054-2054-0038-2308-0001). Koszt odbioru to 30,00 zł/brutto/szt.

Zbiórki odbywać się będą w **styczniu w dniach: 08, 15, 22, 29** oraz **05 lutego**. Uwaga! Na zleceniu należy wpisać wybrany termin, w którym usługa ma zostać zrealizowana. W dniu zbiórki choinki muszą być wystawione przed posesją do godz. 7.00 (choinki muszą być bez doniczek, ozdób, lampek itp.).

Warunkiem zrealizowania zlecenia jest wniesienie odpowiedniej opłaty na rachunek ZGK.



Nowe ceny za wodę i ścieki

Aquanet S.A. informuje, że przez Prezesa Państwowego Gospodarstwa Wodnego Wody Polskie została zatwierdzona nowa taryfa dla usług zbiorowego zaopatrzenia w wodę i zbiorowego odprowadzania ścieków.

Poniżej przedstawiamy Państwu nową taryfę cen Aquanet S.A. obowiązującą od 19 grudnia 2023 roku do 18 grudnia 2024 roku:

WYSOKOŚĆ CEN ZA DOSTARCZONĄ WODĘ

LP.	TARYFOWA GRUPA ODBIORCÓW	JEDNOSTKA	CENA BRUTTO
1	Gospodarstwa domowe	zł/m ³	5,82 zł
2	Pozostali odbiorcy	zł/m ³	5,86 zł
3	Woda na cele przeciwpożarowe	zł/m ³	5,86 zł

WYSOKOŚĆ CEN ZA ODPROWADZONE ŚCIEKI

LP.	TARYFOWA GRUPA ODBIORCÓW	JEDNOSTKA	CENA BRUTTO
1	Gospodarstwa domowe	zł/m ³	9,01 zł
2	Pozostali odbiorcy	zł/m ³	9,01 zł

Wysokość cen brutto wyliczono wg 8% stawki podatku VAT, zgodnie z obowiązującymi przepisami podatkowymi na dzień 12.12.2023 roku.

Taryfa dla usług zbiorowego zaopatrzenia w wodę i zbiorowego odprowadzania ścieków składa się z ceny za 1 m³ dostarczonej wody lub odprowadzonych ścieków, a także z opłaty abonamentowej za utrzymanie w gotowości do świadczenia

usług urządzeń wodociągowych i kanalizacyjnych, która zależna jest od grupy odbiorców, cyklu rozliczeniowego oraz formy przekazania faktury (w formie papierowej lub drogą internetową). Zapraszamy do zapoznania się ze szczegółowymi informacjami na ten temat, które dostępne są na stronie Biuletynu Informacji Publicznej Urzędu Gminy Suchy Las (bip.suchylas.pl) w zakładce: Wiadomości urzędowe.

Karta Mieszkańca

Gminy Suchy Las



Szanowni Państwo,

Gmina Suchy Las jest jedną z najprężniej rozwijających się gmin na terenie powiatu poznańskiego. Rozbudowa infrastruktury technicznej, drogowej, realizacja inwestycji oświatowych, sportowych, kulturalnych, odpowiednie warunki do rozwoju przedsiębiorczości, to niewątpliwie aspekty, które przekładają się na jej atrakcyjność. Nie należy także zapominać o walorach krajobrazowych naszej Gminy oraz o jej dogodnym położeniu w sąsiedztwie Poznania – dużego miasta metropolitalnego i dobrej komunikacji z nim.

Realizowane inwestycje finansowane są w dużej mierze ze środków pozyskanych z wpływów z podatku PIT. W przypadku podatku PIT miejscem rozliczania się osoby fizycznej jest właściwy urząd skarbowy według miejsca zamieszkania podatnika w ostatnim dniu roku podatkowego. Oznacza to, że aby płacić podatki w Gminie Suchy

Las, wcale nie trzeba być tutaj zameldowanym – wystarczy tylko mieszkać i w prosty sposób dokonać zmiany urzędu skarbowego.

Aby zacząć płacić podatek w naszej Gminie, należy w okresie rozliczeń podatkowych podać w formularzu PIT adres zamieszkania na terenie gminy oraz wskazać dane właściwego miejscowo urzędu skarbowego. W każdej chwili można również wypełnić jednostronicowy formularz ZAP-3, który jest dostępny na stronie internetowej Ministerstwa Finansów lub w każdym urzędzie skarbowym.

Aktualizacja wskaże miejsce płacenia podatku dochodowego w Gminie Suchy Las. Umożliwi też ubieganie się o Kartę Mieszkańca, do czego Państwa serdecznie zachęcam. W niniejszym dodatku oraz na stronie internetowej www.sljestemstad.pl znajdują Państwo wszelkie informacje o licznych zniżkach, ulgach i profitach, oferowanych przez Program Karty Mieszkańca SLjestemstad. Wciąż powiększająca się lista Partnerów programu oraz ofert skierowanych dla Mieszkańców dostępna jest również w aplikacji mobilnej Suchy Las – jestem stąd – do pobrania bezpłatnie w APP Store, Google Play i Huawei App Gallery.

**Wójt Gminy
Suchy Las
Grzegorz Wojtera**



Dołącz do nas. Zobacz, jakie to proste

Program Karty Mieszkańca Gminy Suchy Las skierowany jest do każdego – rodzin, osób pracujących, uczniów, studentów i seniorów. Korzystając z niego otrzymujesz dostęp do wyjątkowych atrakcji oferowanych przez Partnerów programu oraz możliwość zakupu produktów i usług na preferencyjnych warunkach.

Jak dołączyć do programu?

1. Pobierz aplikację mobilną Suchy Las – jestem stąd ze sklepów z aplikacjami: Google Play; App Store; Huawei Store.
2. Zarejestruj się jako użytkownik.
3. Potwierdź link przesłany na podany adres e-mail.
4. Teraz możesz zalogować się w aplikacji lub na stronie www.sljestemstad.pl.
5. Zawnij o Kartę Mieszkańca poprzez aplikację lub na stronie www.sljestemstad.pl.
6. Do wniosku należy dołączyć drogą elektroniczną zdjęcie i pierwszą stronę PIT z potwierdzeniem UPO w przypadku deklaracji podatkowych przesyłanych drogą elektroniczną

albo pierwszą stroną z pieczęcią PIT z Urzędu Skarbowego lub z potwierdzeniem nadania przesyłki poleconej*.

7. Po akceptacji wniosku przez pracownika Urzędu Gminy Suchy Las można dołączyć do konta swoje dzieci – ich karty będą widoczne w aplikacji poprzez „kafelek” – zmień kartę.
8. Można opcjonalnie wnioskować o kartę fizyczną – jej koszt to 12,30 zł.
9. Korzystaj z profitów i funkcjonalności: portalu www.sljestemstad.pl oraz **aplikacji Suchy Las – jestem stąd.**

W przypadku braku możliwości technicznych do wykonania działań wskazanych powyżej, zapraszamy do bezpośredniego kontaktu z Referatem Promocji Gminy w Urzędzie Gminy Suchy Las poprzez www.suchylas.ustaltermin.pl. Na wizytę należy stawić się z dokumentami wskazanymi w pkt 6 i z wnioskiem (do pobrania przez sljestemstad.pl) o wydanie karty. Na spotkanie można umawiać się w każdy poniedziałek w g. 14.00-17.00.

*Wszystkie rodzaje dokumentów niezbędne do ubiegania się o Sucholeską Kartę Mieszkańca wymienione są w regulaminie na stronie sljestemstad.pl/regulamin.



Zniżki i profity u Partnerów

2KOŁA

10% na rower,
na akcesoria rowerowe, na
zakup butów narciarskich

15% na zakup nart



Świat Języków Obcych

da GAMA

Joanna Młynarczyk

5% na kursy językowe



HPP SP.Z O.O. SP.K.

10% na usługę noclegową
w ibis Poznań Północ

7% na usługi
gastronomiczne
w ibis Poznań
Północ



AGRO

WYDAWNICTWO

10% na publikacje rolnicze,
na gry i zabawki,
na deszczomierze i miarki,
na gadżety rolnicze



DEKOHAF

5% na hafty komputerowe



Karta Mieszkańca

CKiBP

Gminy Suchy Las

5% przy zakupie biletów
na wydarzenia organizowane
przez CKiBP



DENTISARTE

Stomatologia

10% na badanie
rentgenowskie,
w tym tomografię
komputerową; na badanie
stomatologiczne;
na konsultację protetyczną
lub implantologiczną



CANDLE-CLUB

/Fides Consulting

5% na każde zakupy
w sklepie internetowym
www.candle-club.eu

10% na zakupy od 150 PLN
w sklepie internetowym
www.candle-club.eu

15% zniżki na zakupy
od 350 PLN w sklepie
internetowym
www.candle-club.eu



DORADCA

Tomasz Kołowrotkiewicz

10% na zakup każdego
ubezpieczenia na portalu
bezpieczny.pl



bezpieczny.pl

GINNY OŚRODEK SPORTU

w Suchym Lesie

Dodatkowe 20 minut
na basenie

Wydłużony
czas karnetu
do Fit Athletica



ENTRATA

Drzwi Podłogi Tarasy

10% na cały asortyment



* Stan na dzień 13 grudnia 2023 r.

Sucholeskiej Karty Mieszkańca

Narzędzia dla Leśnictwa

GRUBE

5% dla osób fizycznych na zakupy w sklepie stacjonarnym



LATECH

wegańskie kosmetyki naturalne

20% na cały asortyment przy zakupach w sklepie stacjonarnym LaQ



ULTRA FITNESS DARIUSZ KUŹMIŃSKI

5% na pakiet treningów EMS



LOKALNA AGENCJA ROZWOJU GOSPODARCZEGO

Gminy Suchy Las

10% na usługi Wirtualnego Biura



uroczyPrezent.pl

5% na każdy zamówiony bukiet



TWÓJ OGRÓD

Ludmiła Woźniak

5% na choinki - jodły kaukaskie cięte i w donicach



MW STUDIO

Magdalena Welsch

10 zł na zabieg refleksologii



VITALIA

STUDIO SUCHY LAS

10% na strefy Fitness i Wellness

5% na zabiegi na twarz i ciało



Pracownia Torty na każdą okazję

SŁODKIE CUDA

5% zniżki na ciasta, lizaki bezowe i muffinki



THE THERAPY SPOT

10% na wsparcie psychologiczno-pedagogiczne oraz w Gabinetce Pomagania



WSPANIAŁY CZAS

Centrum Kosmetyki Profesjonalnej

10% na usługi kosmetyczne

wspaniały czas



Dorota Grzebisz Dietetyk

Jemynietyjemy

10% na pierwszą wizytę u dietetyka

10% na pierwszy zabieg Alma Accent Prime wyszczuplający oraz modelujący (zagęszczenie struktury skóry)



Jak dołączyć do programu?

System usług dla Partnerów Gminy Suchy Las

Profity w naszej gminie!

Program Karty Mieszkańca stanowi inicjatywę Gminy Suchy Las, zaprojektowaną w celu zachęcenia lokalnych przedsiębiorców i instytucji do aktywnego promowania swoich usług poprzez system zniżek i ulg.

W zamian Gmina Suchy Las oferuje Partnerom szeroką reklamę w mediach – w prasie, radiu, Internecie i poprzez spoty filmowe! Partnerzy mają też niezastąpione narzędzie bezpośredniego kontaktu z klientami poprzez aplikację Karty Mieszkańca Suchy Las - jestem stąd.

Jak zostać Partnerem Karty Mieszkańca

1. Zarejestruj konto w serwisie

Założ konto poprzez naszą stronę internetową lub bezpłatną aplikację dostępną na platformę Android oraz iOS. Możesz też skorzystać z pomocy pracowników Referatu Promocji Gminy w Urzędzie Gminy Suchy Las.

2. Złóż wniosek o utworzenie konta Partnera!

Po złożeniu wniosku o kartę i grupę bonifikat pracownik Urzędu Gminy Suchy Las zweryfikuje Two-

ją firmę i zaakceptuje konto.

3. Pobierz aplikację mobilną

Korzystasz z serwisu internetowego? Nie zapomnij, że profity możesz obsługiwać, korzystając z bezpłatnej aplikacji mobilnej. To prosty sposób weryfikacji uprawnień mieszkańców do Twoich profitów.

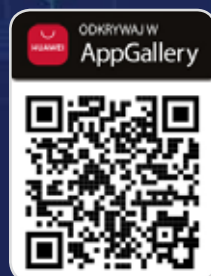
4. Korzystaj

Od teraz możesz korzystać w pełni z możliwości Partnera Karty Mieszkańca.

Skontaktuj się z nami

Punkt obsługi
Urząd Gminy Suchy Las
ul. Szkolna 7
Zadzwoń do nas
+48 61 8926-287
Napisz do nas
promocja@suchylas.pl

Aplikacja już do pobrania!

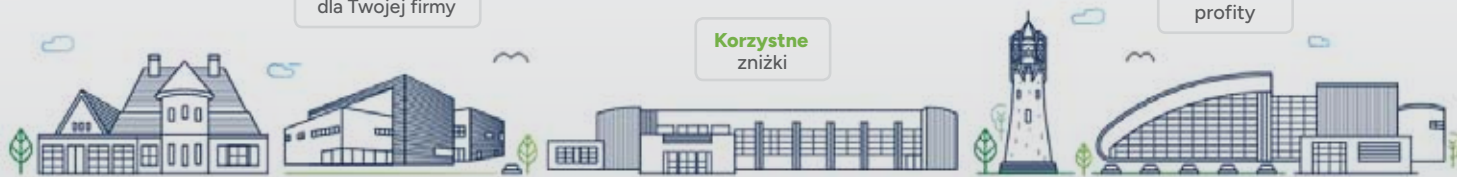


WWW.SLJESTEMSTAD.PL

Nowi Klienci
dla Twojej firmy

Korzystne
zniżki

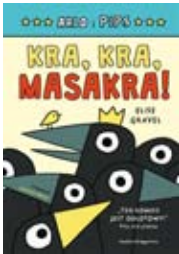
Ciekawe
profity



Biblioteka poleca

DLA DZIECI

Elise Gravel, *Kra, kra, masakra! Arlo i Pips*
Wydawnictwo Nasza Księgarnia, 2023.



Kra, kra, masakra to kolejny komiks z cyklu *Arlo i Pips*, stworzonego przez Elise Gravel. Ileż ta książka ma zalet! Przede wszystkim to świetna historia charakternej wrony i małego żółtego ptaszka, którzy prowadzą niekończące się dyskusje o życiu i o tym, jakimi wspaniałymi ptakami są wrony, w szczególności Arlo! Więc gdy w parku pojawi się wronia dziewczyna, Marla, Arlo natychmiast zapragnie wyrzucić na niej wrażenie. Poszuka prezentu, napisze liścik...

Zdań tu niewiele, prostych i wydrukowanych wielką czcionką – a zatem *Kra, kra* może być komiksem dla czytelników na początku przygody z samodzielną lekturą (przypomnijmy, że obrazkowa forma, jaką jest komiks, może wspomóc rozumienie treści!). A jeśli komiks będzie czytany na głos przez dorosłego, to odbiorca może być jeszcze młodszy – komiksowe kadry są proste i wyraziste, łatwo połączyć je w sekwencję. A w dodatku można pobawić się głosem i z wyczajnie wcielić się w rolę Arlo i Pipsa!

Na dodatek autorka gęsto rozsiewa ciekawostki o wronach. To właśnie wzmianki o ich bystrości i naturze skłonnej do zabaw i psot sprawiają, że Arlo tak bardzo się puszy! W niewielu zdaniach uchwycono wdzięk, łobuzerskość i ciekawość tych ptaków. Więc jeśli poza dobrą historią szukacie porcji wiedzy ornitologicznej – tu ją znajdziecie!

DLA DZIECI, MŁODZIEŻY I DOROSŁYCH

Olga Ślepownońska, *Wielki atlas małych przyjemności*
Wydawnictwo Tekturka, 2023.



Są książki, które – choć krótkie, ilustrowane i z dziecięcym bohaterem – nie są przeznaczone TYLKO dla dzieci. Tak jest z *Wielkim atlasem małych przyjemności* Olgi Ślepownońskiej, zilustrowanym przez Annę Mazurkijevic-Filę. Ta wielkoformatowa, słonecznie żółta książka nadaje się idealnie, by przyjemność z lektury czerpali duzi i mali.

Mała bohaterka książki, aby uczcić swą cudowną, niedawno zmarłą babcie, tworzy najpiękniejszą i najbardziej oso-

bliwą kolekcję: tego, co ludziom na całym świecie sprawia przyjemność. Ale nie są to rzeczy, które można zamknąć w gablotce, chyba że gablotkę ustawimy... w naszej głowie. Bo gdzie schować przyjemność płynącą ze skakania po kałużach? Albo tę pochodzącą ze stania pod parasolem w czasie deszczu? Obgryzania czekolady z ptasiego mleczka? A pamiętacie, rodzice i dziadkowie, jak przyjemnie jest słuchać trzasku owoców śnieguliczki, którą rozgniata się w palcach?

Najpiękniejsze jest to, że takie małe niestandardowe przyjemności praktykują ludzie na całym świecie! Autorka wspomina o „komorebi”, czyli japońskiej radości z obserwowania światła przeblyskującego między gałęziami. Tureckie „yakamoz” oznacza odbicie księżyca w wodzie. Zaś arabskie „samar” to słowo, które oddaje radość z siedzenia do późna z przyjaciółmi. Przyjemności są nie tylko wymienione, ale wyczerpująco opisane, co daje nam możliwość poznania innych kultur.

Przy okazji lektury będziemy rozkoszować się marzycielskimi, świetlistymi ilustracjami, które stanowią delikatne tło dla wspomnień. To więcej niż pewne, że rodzinne czytanie pięknej książki może być jedną z małych przyjemności! Można uśmiechać się do siebie, dzielić doświadczeniami, tulić...

DLA DOROSŁYCH

Barbara Kingsolver, *Demon Copperhead*
Wydawnictwo Harper, 2022.



Nagrodzony Pulitzem *Demon Copperhead* Barbary Kingsolver to powieść bardzo piękna i niebywale bolesna. Pierwsze skojarzenie jest właściwe – dickensowski *David Copperfield*. Główny

bohater, Damon, „mówi Dickensem”. Opowiada swoje życie tak, jak robił to dickensowski chłopiec, czyli od samego początku, od narodzin, ze swadą i dowcipnie, potem powściągając ból.

Barbara Kingsolver nie bez powodu powołuje się na pisarza z takim nerwem społecznym. Damon/Demon wywodzi się z appalachijskiej biedoty. Dziecko samotnej matki, mieszane rasowo, wczesnie osieroczone, dorasta w przekonaniu, że nic mu się nie należy. Miłość, czułość, opieka otoczenia – zapomnijcie. Pewność własnych korzeni i możliwość określenia się wobec rodzinnej przeszłości – jej też Demon nie ma. Instytucjonalna opieka i troska dorosłych – ależ skąd.

Podobnie jak Dickens, Kingsolver nie wywodzi swej opowieści z głowy, ale z obserwacji. To, o czym pisze, to nierozwiązane problemy amerykańskiej prowincji, tym bardziej palące, że doskonale się mają w kraju, w którym wciąż pokutuje mit zaradności, samostanowienia i przede wszystkim mit równych szans. Jesteś biedny? Cóż, najwidoczniej jesteś głupi czy leniwy. Gdzie w tym mieście jest miejsce takich dzieci, jak Damon, głodzonych przez zastępczych rodziców, zmuszanych do pracy ponad siły, przerzucanych z miejsca na miejsce, pozbawionych praw, które – wydawałoby się – są oczywistością.

A przy tym – jak niebywale kunsztowna to powieść! Damon bez trudu przywiązuje nas do siebie, czaruje gawędziarstwem, które ustawia bohatera we właściwej perspektywie: współczujemy mu bez reszty, ale nie czujemy tej brzydkiej, deprecjonującej litości. Wielka tu zasługa tłumaczki, Kai Guccio, która wymyśliła język dla głównego bohatera, wspaniale łączący dickensowską potoczność z soczystą nawijką współczesnego bystrzacha.

Za moim oknem widzę niebo

Zapraszamy serdecznie na wystawę malarstwa Tomasza Bukowskiego – malarza, kierownika XVII Pracowni Rysunku Uniwersytetu Artystycznego w Poznaniu. Wernisaż wystawy *Za moim oknem widzę niebo* odbędzie się w piątek 12 stycznia o godz. 18:00 w holu CKiBP.

Wystawa przedstawia serię obrazów w kształcie domów. Forma obrazów daje nam poczucie, że oglądamy coś, co jest normalnie zamknięte, niedostępne z zewnątrz. Wpatrując się w treść obrazu możemy dostrzec, że każdy z tych domów ma swój odrębny styl, swój charakter, ukazany poprzez rytm pędzla, powtarzalność wzorów, wielowarstwowość, fakturę oraz kolor. Każdy „domek” jest też niesymetryczny i nieidealny, przetarty. W malarstwie dr hab. Tomasza Bukowskiego proces tworzenia jest

równie ważny jak dzieło. Przy odbiorze wystawy warto jest nie tylko patrzeć na formę, ale doświadczyć przestrzeni wypełnionej tożsamością obrazów.

Wystawa potrwa do 26 stycznia. Wstęp wolny. Zapraszamy.



Obchody roku Wisławy Szymborskiej

Kończy się rok 2023, więc czas na podsumowanie obchodów roku Wisławy Szymborskiej, który uczciliśmy w Centrum Kultury organizując warsztaty kolażu oraz konkursy fotograficzny i recytatorski.

3 lipca, w ramach obchodów 100. urodzin Wisławy Szymborskiej, w holu Centrum Kultury odbyły się warsztaty kolażu. W warsztatach brały udział dzieci z półkolonii organizowanych wspólnie z Fundacją 1 Uniwersytet oraz mieszkańcy gminy. Punktem wyjścia do naszego spotkania były wyklejanki, które robiła Wisława Szymborska, ale dzięki prowadzącemu warsztaty Tomaszowi Bukowskiemu, uczestnicy poznali również inne formy kolażu i twórczych je artystów. Każdy z uczestników wykonał własne prace, z których udało nam się stworzyć piękną wystawę.



Z okazji roku Wisławy Szymborskiej, zorganizowaliśmy również wakacyjny konkurs fotograficzny. Noblistka miała słabość do fotografowania się z tablicami drogowymi z zabawnymi nazwami miejscowości, więc zaprosiliśmy wszystkich do wspólnej zabawy na facebooku. Na profilu Centrum Kultury uczestnicy zamieszczali swoje zdjęcie z wakacyjnych wojaży z tablicą z zabawną nazwą miejscowości i brali udział w *loteryjce*. Nagrodami były kubki, torby, termosy, notesy, oczywiście z cytatami z wierszy Wisławy Szymborskiej.

9 listopada w sali widowiskowej Centrum Kultury i Biblioteki Publicznej odbył się XXII jesienny konkurs recytatorski, tym razem pod nazwą *Nic dwa razy*, nawiązującą do wiersza patronki tegorocznego konkursu. Poczynaniom młodych recytatorów bacznie przysłuchiwały się jurorki: Ula Kijak, Kornelia Trawkowska i Anna Jaworska.

Po wysłuchaniu 30 recytatorów ze szkół podstawowych z terenu gminy Suchy Las,

jury postanowiło przyznać następujące nagrody:

w kategorii klas I-III

- wyróżnienia honorowe otrzymały: Laura Kwiatkowska i Antonina Roszczak z Zespołu Szkół w Chłudowie filia w Gołęczewie
- wyróżnienie otrzymała: Zofia Rudzińska z Prywatnej Szkoły w Biedrusku
- 3. miejsce otrzymała: Rozalia Kozłowska z Prywatnej Szkoły w Biedrusku

2. miejsce otrzymała: Amelia Dopierała z Zespołu Szkół w Chłudowie filia w Gołęczewie

1. miejsce otrzymał: Tigran Moska z Zespołu Szkół w Biedrusku

w kategorii klas IV-VI

- wyróżnienia honorowe otrzymały: Katarzyna Kryszak i Gabriela Napierała ze Szkoły Podstawowej nr 1 w Suchym Lesie oraz Blanka Sicińska z Prywatnej Szkoły w Biedrusku



CENTRUM
KULTURY
I BIBLIOTEKA
PUBLICZNA
Gminy Suchy Las

- wyróżnienie otrzymała: Rita Pawlak z Prywatnej Szkoły w Biedrusku
- 3. miejsce otrzymała: Hanna Lisiecka ze Szkoły Podstawowej nr 2 w Suchym Lesie



2. miejsce otrzymała: Julia Rytlewska z World Primary School

1. miejsce otrzymała: Natalia Zin z World Primary School

w kategorii klas VII i VIII

1. miejsce otrzymał Aleksander Śmiglak z Prywatnej Szkoły w Biedrusku

Robimy serduszka na WOŚP

13 stycznia spotkajmy się wspólnie w Centrum Kultury i zrobimy serduszka na WOŚP. Z materiału, wólczki, tektury, wypchane czy płaskie... wszystkie wykonane serduszka zasilą kiermasz podczas 32. Finału Wielkiej Orkiestry Świątecznej Pomocy! Zapraszamy w godz. 10:00-16:00! Wstęp wolny! Siema!



Finale Konkursu na Szopkę Bożonarodzeniową

4 grudnia zakończył się Konkurs na Szopkę Bożonarodzeniową 2023. W tym roku w konkursie wzięło udział 26 szopek, w 7 różnych kategoriach. Nasi jurorzy Barbara Mossor-Wilińska, Ewa Kijuc i Tomasz Bukowski, spotkali się 7 grudnia i wyłonili 7 zwycięzców nagród głównych oraz przyznali 7 wyróżnień. Decyzja była wyjątkowo trudna, prace były bardzo kreatywne i świetnie wykonane. Wręczenie nagród odbyło się 9 grudnia w czasie Sucholeskiej Noelki. Nagroda główna w kategorii indywidualnej wynosiła 500 zł, natomiast w kategorii zbiorowej 700 zł.

Nagrodę główną w kategorii indywidualnej dzieci powyżej 8 lat zdobyła Anna Majewska.

Nagrodę główną w kategorii indywidualnej młodzieży powyżej 12 lat zdobyła Laura Wieloch.

Nagrodę główną w kategorii indywidualnej dorośli powyżej 18 lat zdobyła Anna Golcz, wyróżnieni w tej kategorii zostali Malwina Kaźmierczak, Stanisława Zuban i Łukasz Woźniak.

Nagrodę główną w kategorii zbiorowej dzieci do lat 6 zdobyła Grupa Elfów z Przedszkola Leśnych Ludków pod opieką Jolanty Biedy. Wyróżnienie powędrowało do Grupy Wiewiórek z Przedszkola w Gołeczewie pod opieką Julii Żuberek.

Nagrodę główną w kategorii zbiorowej dzieci w wieku 7-9 lat zdobyły dzieci ze Świątlicy Szkolnej w Szkole Podstawowej nr 1 im. Wojciech Bogusławskiego w Suchym Lesie.

**CENTRUM
KULTURY
I BIBLIOTEKA
PUBLICZNA**
Gminy Suchy Las

Wojciech Bogusławskiego w Suchym Lesie pod opieką Katarzyny Kulas i Beaty Walczak.

Nagrodę główną w kategorii zbiorowej młodzież w wieku 10-14 lat zdobyły Klara i Sara Wieloch.

Nagrodę główną w kategorii zbiorowej wielopokoleniowej/rodzinnej zdobyła Rodzina Bromberów. Wyróżnienia w tej kategorii powędrowały do Jadwigi i Bibianny Kaźmierczak z tatą, Śnieżnej Ferajny i Rodziny Grabowskich.

Nagrodę Publiczności w głosowaniu na Facebooku liczbą głosów 364 zdobyła Śnieżna Ferajna.

Wystawę Szopek konkursowych można było oglądać do 17 grudnia w holu Centrum Kultury i Biblioteki Publicznej w Suchym Lesie.

NAGRODY GŁÓWNE



kategoria indywidualna
dzieci powyżej 8 lat
Anna Majewska



kategoria zbiorowa młodzież
w wieku 10-14 lat
Klara i Sara Wieloch



kategoria indywidualna
młodzież powyżej 12 lat
Laura Wieloch

kategoria zbiorowa
wielopokoleniowa rodzinna
Rodzina Bromberów

kategoria zbiorowa dzieci w wieku 7-9 lat
dzieci ze Świątlicy Szkolnej
w Szkole Podstawowej nr 1
im. Wojciech Bogusławskiego w Suchym Lesie



kategoria indywidualna
dorośli powyżej 18 lat
Anna Golcz

kategoria zbiorowa dzieci do lat 6
Grupa Elfów z Przedszkola Leśnych Ludków
pod opieką Jolanty Biedy



WYRÓŻNIENIA



kategoria indywidualna
dorośli powyżej 18 lat
Łukasz Woźniak

kategoria zbiorowa
wielopokoleniowa rodzinna
oraz nagroda publiczności
Sniezna Ferajna

kategoria indywidualna dorośli
powyżej 18 lat
Malwina Kaźmierczak

kategoria zbiorowa rodzinna
wielopokoleniowa
Jadwiga i Bibiana Kaźmierczak z Tatą

kategoria indywidualna dorośli
powyżej 18 lat
Stanisława Zuban



kategoria zbiorowa rodzinna wielopokoleniowa
Rodzina Grabowskich



kategoria zbiorowa dzieci do lat 6
Grupa Wiewiórek z Przedszkola w Gołczewie pod opieką Julii Żuberek

WYDARZENIA w Centrum Kultury i Bibliotece Publicznej w Suchym Lesie

NAZWA	DATA	MIEJSCE
GDZIE TY JESTEŚ, KOGUCIKU? BAJANIE NA DYWANIE warsztaty	12.01.2024 r., godz. 16:00	CKiBP Suchy Las biblioteka zapisy: 612 500 401
ZA MOIM OKNEM WIDZĘ NIEBO TOMASZ BUKOWSKI wystawa	12.01.2024 r., godz. 18:00	CKiBP Suchy Las hol wstęp wolny Wystawa czynna do 26.01.
ROBIMY SERDUSZKA NA WOŚP warsztaty	13.01.2024 r., godz. 10:00-16:00	CKiBP Suchy Las wstęp wolny
KLUB PLANSZOWY	19.01.2024 r., godz. 18:00	CKiBP Suchy Las biblioteka zapisy: 612 500 401
ANDRZEJ PIASECZNY koncert	20.01.2024 r., godz. 19:00	CKiBP Suchy Las sala widowiskowa bilety wyprzedane
KSIĄŻKOŁĄZY warsztaty	26.01.2024 r., godz. 16:00	CKiBP Suchy Las biblioteka zapisy: 612 500 401
FINAŁ WOŚP	28.01.2024 r.	Szczegóły wkrótce!

Zastrzegamy prawo zmian w programie

BAJANIE NA DYWANIE

Gdzie ty jesteś, kociusku?



12.01.2024 // godz. 16.00

Zapraszamy dzieci od 3-5 lat z opiekunami

WWW.OSRODEKULTURY.PL

Zapisy w bibliotece
lub telefonicznie: 61 25 00 401

CENTRUM KULTURY I BIBLIOTEKA PUBLICZNA Gminy Suchy Las



Życzymy Państwu, żeby każdy dzień nadchodzących Świąt był pełen magicznych momentów, niezapomnianych chwil, rodzinnej bliskości i odpoczynku od codziennego pośpiechu. Niech Święta Bożego Narodzenia przyniosą nam wszystkim wiele wzruszeń, niezapomnianych wrażeń, ale także poczucia prawdziwej wspólnoty. Obyśmy jak najczęściej mogli spotykać się w gościnnych i przytulnych obiektach Centrum Kultury i Biblioteki Publicznej.

Zespół CKiBP

◆◆◆ *Wesołych Świąt* ◆◆◆

U nas ciągle coś się dzieje

Choć listopad zdaje się być zawsze leniwy i ponury, u nas ciągle coś się dzieło.

Rozpoczęliśmy patriotycznie – 10 listopada rano odwiedziliśmy Szkołę Specjalną w Gębicach, a tam wzięliśmy udział w uro-

Ostatnia sobota listopada, to czas oczekiwanych przez wszystkich Katarzynek. Po ogromnym sukcesie i przesympatycznych



czystym apelu, prezentując polskie tańce narodowe. Wieczorem po mszy świętej, w Starym Barze jak co roku przygotowaliśmy „Wieczornicę patriotyczną”. 11 listopada byliśmy oczywiście w Golęczewie.

18 listopada wystąpiliśmy w Starym Barze dla poznańskiej publiczności, która odwiedziła Chłudowo w ramach wycieczki krajoznawczej „Wielkopolska bez Tajemnic”, organizowanej przez Wojewódzką Bibliotekę Publiczną i Centrum Animacji Kultury w Poznaniu. Podczas występu widzowie zobaczyli polskie tańce narodowe: kujawiaka, oberka i krakowiaka, a także wiązanek tańców i przyspiewek śląskich.



recenzjach jakie zebraliśmy w Chłudowie, mieliśmy nie lada wyzwanie, by w Suchym Lesie pokazać się z jak najlepszej strony. Udało się! Wspaniała atmosfera, żywe reakcje publiczności dodały nam animuszu i także w Centrum Kultury nasze katarzynkowe widowisko przyniosło publiczności wiele radości. Cieszymy się niezmiernie, że ten nowy punkt naszego repertuaru tak bardzo podoba się widzom – będziemy do niego zapewne wracać w kolejnych latach.

Po Katarzynkach spadł śnieg, a to oznacza, że nadchodzi następna pora roku, a z nią kolejne, tym razem świąteczne propozycje naszego repertuaru.

Zapraszamy wszystkich do bycia z nami i wspólnego radowania się tym, co w naszej kulturze piękne i wartościowe.

ZPiT Chłudowianie

Kulturalne zakończenie obchodów 10-lecia Osiedla Suchy Las-Wschód

Rok 2023 szybkim krokiem zmierza ku końcowi, a wraz z nim kończą się obchody 10-lecia Osiedla Suchy Las-Wschód – jednostki pomocniczej powołanej do życia uchwałą Rady Gminy Suchy Las z dnia 21 marca 2023 roku.



Punktem kulminacyjnym obchodów był oczywiście majowy Festyn Rodzinny, podczas którego zaśpiewali MEZO i INA – notabene mieszkańcy Osiedla Suchy Las-Wschód. O tym, że jednostka ma bardzo utalentowanych mieszkańców, przekonaaliśmy się również podczas finału obchodów, którym była wystawa „Linia, barwa, emocje” w Centrum Kultury i Bibliotece Publicznej. – *Obchody kończymy kulturalnie – przedstawieniem „Ciotka Karola” oraz wystawą naszych mieszkanki. Chcieliśmy w ten sposób pokazać i podkreślić pracę naszych mieszkańców, bo to oni tworzą nasze osiedle. Wiedziałam, że panie od wielu lat malują i uznałam, że warto ich prace przedstawić i że będzie to świetne podsumowanie jubileuszu 10-lecia naszego Osiedla* – wyjaśniła Anna Ankiewicz, przewodnicząca Zarządu Osiedla od samego początku istnienia jednostki.

Na wystawie zaprezentowane zostały obrazy namalowane przez Justynę Przy-

bylak-Torbę oraz Agatę Głębowską, które spełniło się jedno z marzeń: – *Zawsze bardzo chciałam mieć tutaj wystawę i pierwszym moim pomysłem był kontakt z Anią Ankiewicz, żeby pomogła mi tę wystawę*



FOT. M. DAWIDOWSKA



zorganizować. I chyba tak właśnie narodził się pomysł, by w ramach obchodów 10-lecia Osiedla zorganizować wystawę obrazów namalowanych przez mieszkanki. Zaprezentowałam na niej konie, które kocham ponad życie, a także obrazy, które maluję od niedawna – bardziej emocjonalne i symboliczne.

Wystawa była też dużym wydarzeniem dla pani Justyny: – *Jestem bardzo podekscytowana, bo to moja pierwsza wystawa i cieszę się, że mogłam na niej zaprezentować swoje prace. Maluję od 5 lat i przedstawiłam tu obrazy w różnych technikach malarskich. Najbardziej lubię akwarelki, ale do gustu przypadły mi również pastele.*

Warto wspomnieć, że obie panie uczęszczają na zajęcia z rysunku i malarstwa do Aleksandry Kołaczyk, które odbywają się w CKiBP. A ich własna wystawa to tylko dowód, że warto rozwijać swoje pasje i mierzyć wysoko!

Kolejnym punktem wydarzenia, które odbyło się 19 listopada, był spektakl Teatru Bez Granic pt. „Ciotka Karola” w reżyserii Beaty Bodzek. Dla tych, którzy Teatru Bez Granic jeszcze nie znają, wyjaśniamy, że jest to grupa działająca w Chłudowie, a aktorami są mieszkańcy północnej części naszej gminy, czyli nasi sąsiedzi! „Ciotka Karola” to już kolejny spektakl Teatru, który cieszy się dużym powodzeniem wśród publiczności.

ści, stąd też pomysł, by zakończenie jubileuszu Osiedla Suchy Las-Wschód uświetnić właśnie Teatrem. I był to bardzo dobry pomysł, gdyż przedstawienie stało na bardzo wysokim poziomie, a aktorzy swoją profesjonalną grą wprawili w zdumienie niejednego widza! Dodatkowo spektaklowi towarzyszyła wystawa portretów aktorów autorstwa Marty Dybały.

I tak zakończyliśmy świętowanie 10-lecia utworzenia Osiedla Suchy Las-Wschód. Jednostce życzymy dalszego prężnego rozwoju, a mieszkańcom samych sukcesów w realizacji swoich talentów!

MD

Muzyka chóralna potrafi dotknąć ludzkich serc

W kościele w Suchym Lesie, w niedzielę 19 listopada odbył się Festiwal Muzyki Sakralnej. To wyjątkowe wydarzenie artystyczne, które adresowane jest dla miłośników muzyki poszukujących głębszych doznań i chwili refleksji, w tym roku zostało zorganizowane po raz szesnasty.

Sucholeski Festiwal Muzyki Sakralnej to nie tylko koncertowe doświadczenie, ale także podróż przez dźwięki, które mogą wzruszyć, inspirować i jednocześnie umożliwić głębokie zanurzenie się w świecie duchowej harmonii. Jego pomysłodawczynią jest Lucyna Dudkiewicz, dyrygent sucholeskiego Chóru Soli Deo. Od początku jest on organizowany wspólnie z Centrum Kultury Gminy Suchy Las (dawniej Ośrodkiem Kultury) i gości w murach sucholeskiej świątyni.

teriny Ciszak. Dodatkową atrakcją było połączenie śpiewu chóralnego z akompaniamentem skrzypiec – Dorota Kwiecińska, wiolonczeli – Justyna Gertner-Piechel i organów – Łukasz Maciejewski.

Pięknym akcentem było także wykonanie przez wszystkie chóry i muzyków pieśni współczesnego kompozytora Piotra Pałki. Przy tej okazji do wspólnego śpiewania włączyła się publiczność, a kościół wypełniły słowa utworu: Ty jesteś Panie Bogiem łaski i wielkiego Miłosierdzia!

mawiać o muzycznych wrażeniach. Co bardzo nas cieszy – dodaje Lucyna Dudkiewicz.

Nieodzowną częścią festiwalu są również podziękowania – dla współorganizatorów i jego uczestników. W tym roku muzyczne anioły z rąk Dyrygent Chóru



FOT. B. STACHOWIAK

– *Każdego roku zapraszamy do Suchego Lasu chóry, które w naszym kościele przed publicznością prezentują swój repertuar – informuje Lucyna Dudkiewicz. – W tym roku oprócz naszego chóru wystąpiły: Chór „Gaudete” z Poznania pod dyрекcją Łukasza Maciejewskiego, Chór Kameralny Wielkopolskiej Izby Lekarskiej z Poznania prowadzony przez Justynę Chełmińską, Chór Hasło z Poznania pod dyрекcją Ka-*

Sucholeski festiwal to z całą pewnością muzyczne i duchowe przeżycie dla publiczności. Chóry także czerpią z niego wiele korzyści. Jest on bowiem miejscem spotkania ludzi o podobnej wrażliwości i wspólnych zainteresowaniach. – Dla nas – chórzystów festiwal ten jest niezwykle cennym spotkaniem, podczas którego możemy posłuchać siebie nawzajem, wymienić się doświadczeniami i na zakończenie poro-

Soli Deo otrzymali: Wójt Gminy Grzegorz Wojtera, który obejmuje honorowym patronatem to wydarzenie, CKiBP za jego współorganizację, proboszcz parafii ks. Andrzej Niwczyk – za otwartość na inicjatywę i wspaniałą gościnę, oraz dyrygenci poszczególnych zaproszonych chórów i występujący muzycy.

bs



W ten świąteczny czas u „naszych” seniorów

Spotkania świąteczne to czas radości, składania sobie życzeń i wspólnego kolędowania. W takiej właśnie pięknej atmosferze odbyły się grudniowe spotkania „naszych” seniorów w całej gminie. My uczestniczyliśmy w Wigilii, która została zorganizowana w poniedziałek 11 grudnia, w siedzibie Klubu Seniora „Dębowy Liść” w Suchym Lesie.

W udekorowanej świątecznie sali, przy blasku choinki do wigilijnego stołu z seniorami zasiedli zaproszeni goście, wśród których był Wójt Gminy Grzegorz Wojtera, radna i przewodnicząca Zarządu Osiedla Suchy Las-Wschód Anna Ankiewicz, radna Wiesława Prycińska oraz Sylwia Malendowska, dyrektor Ośrodka Pomocy Społecznej w Suchym Lesie, w ramach którego działa klub.

– *Zrobiło się miło i świątecznie. W całej*



A jaki ten rok – 2023 – był dla seniorów z „Dębowego Liścia”? Z pewnością ważny i to pod wieloma względami. Przede wszystkim, po pandemicznej przerwie, działalność Klubu Seniora w całej gminie na nowo rozkwitła i to ze zdwojoną siłą. Oprócz cyklicznych spotkań w siedzibach klubu, podczas których realizowane były różnorodne zajęcia: ruchowe, plastyczne, doszkolające, seniorzy brali udział w atrakcyjnych wycieczkach, a także dedykowa-



nym im uroczystościach.

I tak Klub Seniora „Dębowy Liść” w Suchym Lesie – najpierw podczas marcowego jubileuszowego spotkania w swojej siedzibie, a następnie hucznie w maju w hali GOS podczas zabawy tanecznej, świętował 15-lecie działalności.

W maju odbyło się także uroczyste otwarcie nowej filii Klubu Seniora, która powstała w Złotnikach, w świetlicy osiedlowej przy ulicy Żukowej 14. Przy tej okazji warto wspomnieć, że klub działa jeszcze w czterech lokalizacjach, w: Biedrusku, Chludowie, na Osiedlu Grzybowym i w Suchym Lesie.

Z kolei we wrześniu OPS, który organizuje i koordynuje funkcjonowanie Klubu Seniora „Dębowy Liść” i

jego filii, wraz z CKiBP zorganizował VII Przegląd Zespołów Śpiewaczych. W trakcie tego muzycznego święta dla seniorów, „naszych” – z gminy wspaniale reprezentowały dwa zespoły – wokalny „Dębowy Liść” z Suchego Lasu oraz taneczny „Dębowy Liść” z Biedruska.

Natomiast ten rok seniorzy w klubie „Dębowy Liść” zakończyli podczas wspomnianych świątecznych spotkań.

Życzymy seniorom, aby kolejny rok był równie atrakcyjny w wydarzenia i pełen radosnych wrażeń!

BS



gminie odbywają się gwiazdkowe spotkania. To dla mnie ogromna przyjemność w nich uczestniczyć – zabierając głos powiedział wójt Grzegorz Wojtera – Cieszę się, że ten czas oczekiwania na święta możemy spędzić razem, nie tylko na zwyczajnych rozmowach, ale również na składaniu sobie życzeń.

Życzenia świąteczne i noworoczne seniorom oficjalnie złożyły także radne oraz opiekunka klubu Magdalena Leśna Zakrocka. Był to radosny czas, spędzony z najbliższymi, a nowy rok obfitował w zdrowie i przyniósł spełnienie wszystkich marzeń.



FOT. B. STACHOWIAK

Znamy laureatów Wielkiego Testu o Gminie Suchy Las 2023

Idea Wielkiego Testu o Gminie Suchy Las narodziła się w 2018 roku podczas jubileuszu 800-lecia Suchego Lasu. Była to nowa formuła Testu wiedzy o gminie Suchy Las, którą przez wiele lat organizowali Państwo Grażyna i Ryszard Głowaccy z Sucholeskiego Towarzystwa Przyjaciół Gminy Suchy Las.



W 2018 roku Wielki Test odbył się stacjonarnie, podobnie było w roku następnym. Później była mała przerwa, aż w końcu powróciliśmy z Wielkim Testem o Gminie Suchy Las w roku ubiegłym, ale tym razem w formie online. Formuła się sprawdziła, dlatego w tym roku Wielki Test również odbył się online.

W dniach 24-26 listopada 50 osób wzięło udział w zabawie i odpowiedziało na 40 py-

tań dotyczących historii gminy Suchy Las, jej spraw bieżących, społecznych, kulturalnych czy sportowych.

9 grudnia, podczas Sucholeskiej Noelki, wójt Grzegorz Wojtera pogratulował i wręczył nagrody laureatom tegorocznego Wielkiego Testu. Zwycięzcą, który „zgarmał” tytuł i statuetkę Sucholeskiego Omnibusa 2023 został Tomasz Dropikowski, który jako pierwszy odpowiedział poprawnie na

- 37 pytań. Kolejne miejsca zajęli:
1. Marzenna Dropikowska – 37 pkt
 2. Monika Ancuta – 37 pkt
 3. Radosław Kuśnierek – 37 pkt
 4. Oliwia Ożóg – 37 pkt
 5. Jakub Nowak – 37 pkt
 6. Krzysztof Ancuta – 36 pkt
 7. Piotr Królczyk – 36 pkt
 8. Łukasz Gajewy – 36 pkt
 9. Anna Ceglaz – 34 pkt

Wszystkim laureatom serdecznie gratulujemy!

1. Pytanie z największą liczbą poprawnych odpowiedzi: Jaki rodzaj muzyki był przewodnim podczas tegorocznych Dni Gminy Suchy Las? 92% uczestników odpowiedziało poprawnie – country.
2. Pytanie z najmniejszą liczbą poprawnych odpowiedzi: Która nazwa Gołeczewa nigdy nie była używana? 16% uczestników odpowiedziało poprawnie – Golenczewko. Wyjaśnienie: Odpowiedzi na to pytanie należy szukać np. w „Ilustrowanych Dziejach Gminy Suchy” Las Ryszarda Chruszczewskiego na str. 77 – w wymienionych nazwach wsi znajdują się wszystkie nazwy wymienione w pytaniu oprócz „Golenczewko”.
3. Średnia liczba uzyskanych punktów: 23,32 pkt.
4. Zwycięski test, wypełniony przez Tomasza Dropikowskiego, przesłany został w 59. minucie trwania Testu, co oznacza, że pana Tomasza pokonać mogły już tylko osoby z większą liczbą poprawnych odpowiedzi.

MD



Zespół Wokalno-Teatralny
"Chłudowska Mazelonka"
uprzejmie zaprasza na spektakl teatralny
"MY, WIELKOPOLANIE !",
związany z uczczeniem 105. rocznicy
wybuchu zwycięskiego Powstania Wielkopolskiego

27 grudnia 2023 r.

o godz. 18.15
msza św. w kościele
pw. Wszystkich Świętych
w Chłudowie

o godz. 19.15
w sali widowiskowej
"Starego Baru"
zapraszamy do obejrzenia
spektaklu oraz do słuchania
i śpiewania pieśni patriotycznych

W programie wystąpi Zespół "Chłudowska Mazelonka",
a w drugiej części spektaklu
- wspólne śpiewanie wybranych pieśni i integracyjna kawa z ciastkiem.




105. ROCZNICA WYBUCHU ZWYCIĘSKIEGO
POWSTANIA WIELKOPOLSKIEGO

27 GRUDNIA 2023, GODZ. 18.00
UL. SZKOLNA 13, SUCHY LAS

PROGRAM OBCHODÓW:

18:00 Spotkanie uczestników przed Urzędem Gminy

18:05 Przemarsz na miejsce uroczystości
(trasa: ul. Szkolna - ul. Poziomkowa)

18:15 Rozpoczęcie uroczystości przy Głazie z tablicą upamiętniającą Powstańców Wielkopolskich z terenu gminy Suchy Las przy ul. Poziomkowej:
- hejnał Suchego Lasu,
- hymn Polski,
- wystąpienia okolicznościowe,
- Apel Poległych,
- zapalenie i złożenie zniczy pamięci i wiązanek kwiatów.

19:00 Koncert pieśni patriotycznych w wykonaniu
ZPIT CHŁUDOWIANIE - sala widowiskowa
Centrum Kultury i Biblioteki Publicznej, ul. Szkolna 16
(wstęp wolny)

ZAPRASZA ZARZĄD OSIEDLA SUCHY LAS

W DNIACH 17.12.2023 - 07.01.2024R. - WYSTAWA BIOGRAMÓW UCZESTNIKÓW POWSTANIA WIELKOPOLSKIEGO 1918-1919 Z TERENU GMINY SUCHY LAS I OKOLIC, NA OGRÓDZENIU OBIEKTÓW SPORTOWYCH COŚ I SZKOŁY PODSTAWOWEJ NR 1 (UL. PROMIENISTA, POZIOMKOWA, SZKOLNA).



O. Marian Żelazek – człowiek dialogu i patron godności życia w drodze na ołtarze

W piątek 8 grudnia w Chludowie, w kościele pw. Wszystkich Świętych miało miejsce ważne i podniosłe wydarzenie – odbyła się ostatnia, publiczna sesja Trybunału Rogatoryjnego, kończąca pomocniczy proces beatyfikacyjny Sługi Bożego o. Mariana Żelazka SVD na terenie Polski.

Prawo kanoniczne wskazuje, że proces beatyfikacyjny musi być przeprowadzony w miejscu, gdzie kandydat zakończył życie. O. Marian Żelazek zmarł w Indiach, dlatego tam toczy się zasadniczy proces beatyfikacyjny. Jednak ze względu na to, że znaczna część dowodów, do których należą zeznania świadków (31 osób duchownych i świeckich), znajduje się w Polsce – w Archidiecezji Poznańskiej, proces pomocniczy został przeprowadzony „u nas”.

Dokładnie przed czterema laty, 8 grudnia 2019 roku w Chludowie Trybunał Rogatoryjny został zatwierdzony i odbył swoją pierwszą, uroczystą sesję, która tak jak ta ostatnia była publiczna. Pozostałe miały charakter tajny, a wszystkie uczestniczące w nich osoby objęte były tajemnicą.

Podczas tegorocznej grudniowej sesji, kończącej pomocniczy proces beatyfikacyjny, członkowie Trybunału oraz biskup złożyli przysięgę, że powierzony urząd

wypełnili w sposób rzetelny i solidny.

Po złożeniu przysięgi nastąpiła prezentacja zgromadzonego w trakcie procesu materiału dowodowego, a następnie oficjalnie potwierdzono jego zgodność z rzeczywistością.

– *Nie wszyscy mogą być świętymi, ze względu na konieczny stopień heroizmu* – podczas sesji w Chludowie mówił Arcybiskup Stanisław Gądecki, Metropolita Poznański. – *Praca misyjna, jaką wykonywał o. Marian Żelazek była wyjątkowa. Był nie tylko człowiekiem dobrym, ale zachęcał innych i umacniał w tym, że dobroć jest łatwa, jeśli się tylko chce. To wszystko sprawiło, że stanął w jednym szeregu z Matką Teresą i o. Beyzymem.*

Kluczowe momenty z życia i działalności misyjnej o. Mariana Żelazka zostały przypomniane zebraniem. Urodził się w 1918 roku w Pałędziu (gmina Dopiewo), w bardzo licznej, religijnej rodzinie (miał

17 rodzeństwa, z którego troje zmarło). Ojciec Stanisław w miejscowości tej prowadził młyn. Osiem lat później, w okresie recesji ekonomicznej, rodzina Żelazków była zmuszona przenieść się do Poznania i zamieszkała na Wildzie. Tu miała mały sklep. Marian jako siódme dziecko w rodzinie, szkołę podstawową rozpoczął w Dopiewcu, a ukończył w Poznaniu. W Poznaniu także uczęszczał do gimnazjum św. Marii Magdaleny. W 1932 roku wstąpił do Niższego Seminarium Księży Werbistów w Górnej Grupie, a po jego ukończeniu do Nowicjatu Księży Werbistów w Chludowie. W 1939 roku złożył pierwsze śluby zakonne. Jako jeden z nielicznych w latach 1940-45 przeżył najpierw gehennę w poznańskim Forcie VII, a potem w obozach koncentracyjnych w Dachau i Gusen. Po wyzwoleniu w 1945 roku udał się do Rzymu na studia teologiczne, a w 1948 roku otrzymał święcenia kapłańskie. Do Indii na misje wyjechał w 1950 roku, gdzie przez 56 lat niósł pomoc najbiedniejszym, trędowatym i wykluczonym. Ojciec Marian Żelazek zmarł 30 kwietnia 2006 roku, w wieku 88 lat. Jego pogrzeb odbył się w Indiach. Za swoją działalność, czynienie dobra i otwartość na drugiego człowieka został oficjalnie zgłoszony do Pokojowej Nagrody Nobla. Uehonorowany został wieloma medalami, odznaczeniami i tytułami, również przez społeczność gminy Suchy



FOT. B. STACHOWIAK



Las. Otrzymał tytuł Honorowego Obywatela Gminy i został patronem Zespołu Szkół w Chludowie. Ponadto jedna z ulic w Chludowie nosi jego imię.

Przedstawiciele Zespołu Szkół im. ojca Mariana Żelazka w Chludowie z dyrektorem Krzysztofem Antkowiakiem na czele, również byli świadkami grudniowego, historycznego wydarzenia. Poczet sztandarowy uświetnił sesję wieńczącą pomocniczy proces, a także mszę św., która została odprawiona w intencji szczęśliwego zakończenia głównej części procesu beatyfikacyjnego w Indiach oraz o wyniesienie Sługi Bożego o. Mariana Żelazka SVD na ołtarze.

bs

Jest taki dzień...

To już tradycja, że w grudniu całe rodziny przedszkolaków z Przedszkola Natura spotykają się, aby wspólnie obejrzeć przygotowane przez dzieci i kadre „Świąteczne Przedstawienie”.



W tym roku zaprosiliśmy naszych widzów na bożonarodzeniowy jarmark, na którym dzieci śpiewały oraz tańczyły w rytm świątecznych przebojów. Wszystkie grupy z naszego Przedszkola – Biedronki, Muchomorki i Odkrywczy, wypadły przepięknie!

Zwieńczeniem koncertu był wspólny występ nauczycieli oraz przedszkolaków do piosenki „Jest taki dzień” Czerwonych Gitar. Ogromną niespodzianką dla dzieci było przedstawienie kadry oraz obecność Świętego Mikołaja, który oprócz prezentów przywiózł też ze sobą listy, które kilka dni wcześniej dzieci napisały do niego na zajęciach w przedszkolu.

Kolejne piękne „Świąteczne Przedstawienie” Przedszkola Natura przeszło do historii, a my już nie możemy się doczekać następnego.

Katarzyna Węgielska
Natalia Kaczmarek



Gwiazdkowo

JAN STRUGAREK

Dziś w grajotku cuś beblali
Ze za tydzień mamy święta
Oszukaństwo, kwacz na fali
Przecież o tym bym pamiętao!

Jasne z modrym, szczone, melu
Czy to aby nie jest szmucha
Ady nie, mój przyjacielu
Szpułą leć prezntów szukać

Matce lajsnij gornek nowy
Staruszkowi cimne bryle
Pinkną knipę bracholowi
No a siorze espadryle

Krześniokowi kup pamperka
Ciotce flakun z perfumami
Wujasowi ekspelerka
Bo co inne, on mo za nic

A jak fertig bydziesz z tym
Blajbę ślicznie ochyndorzysz
Z płatem w łapie wiedziesz prym
W kożden kącik klukę włożysz

Chojny potym szukać fyrej,
Nie łogigła lecz w sam raz
Nie szczyńdź bejmów i nie gmyrej
Co by pachniao w chacie las

A gdy chojna już ubrana
Stół przykryty białą napą
Czas do willi sięść czuzamen
I oplatek chapnuąć w łapę

Podziel się nim zez famułą
Życz im zdrowia i radości
Niech buńdź latań ani gułą
W sercach szczyńście mo zagościć

Aby chocioż na chwilunię
Aby chocioż na ździebuchno
Pogodzi się syn z córunią
I teściowa zez zięciuchnem

A zaś jak obyczaj każe,
Kolęd cudne zaśpiewanie
Bo dziś Pan nam daje w darze
Miłość, dobroć, pojednanie

Niech picuchną swą rączyną,
Błogoslawi nos Bozinka
Niech zwyczaję te nie zaginą
Bo to jest tradycji krzynka

A na kuniec wiaro fifna
Z sucholeskiej noszej gminy
Bądźcie do się jak na imię
Białych Świąt Wom dziś życzymy

A po Świątach moi mili,
Rug cug Sylwek, za dni cztery
Więc nie czekej ani chwili
Szykuj ancug i lakiery

Szampitra wdyrdy otwieraj
Życz od serca, nie na żarty
Przed koździuchnym dźwi roztwieraj
Wew nowym
– dwudziestym czwartym!

Wyjątkowy koncert w hali GOS

Grudzień to pełen radości, magiczny czas. O tym można było przekonać się 2 grudnia w hali GOS w Suchym Lesie, gdzie odbył się koncert „Przedziałkom pod choinkę”, zorganizowany przez Przedszkole Leśnych Ludków. Były występy dzieci, rodziców, Mikołaj, kiermasz ozdób świątecznych i nie tylko, i przede wszystkim radosna, rodzinna atmosfera.

Koncert otworzyła Karolina Szaroleta, dyrektor przedszkola, która przy tej okazji powitała m.in. zaproszonych gości – w szczególności pomysłodawczynię tego wyjątkowego wydarzenia Agnieszkę Michalak: – *Pomysł na ten koncert zrodził się przed laty. Jest to inicjatywa, która buduje naszą społeczność przedszkolną. Przy takim koncercie wszyscy organizują się*

razem. Dzieci współpracują w grupach, rodzice spotykają się i działają wspólnie z nauczycielami – zaznaczyła w rozmowie była dyrektor Leśnych Ludków Agnieszka Michalak.

Co ciekawe grudniowy koncert w tym roku odbył się po raz 20. Na widowni nie zabrakło jego stałych bywalców. – *Cieszę się, że po raz kolejny uczestniczę w tym*

wydarzeniu. Wcześniej byłem zapraszany jako radny, a dziś jako przyjaciel przedszkola. To bardzo sympatyczne, że o mnie pamiętają – podkreślił Ryszard Tasarz.

Pan Ryszard zasiadł wśród publiczności, która po brzegi wypełniła świątecznie udekorowaną halę GOS. Przed gośćmi, rodzicami i dziadkami najpierw zaprezentowały się dzieci. Ich występy z zapartym tchem oglądane były przez dorosłych i nagradzane gromkimi brawami. Rodzice też dla swoich pociech mieli coś w zanadru.

Mikołajkowym prezentem od nich było przedstawienie pt. „Zabawki na choinkę”, wyreżyserowane przez Justynę Włodarczyk, zastępcę przewodniczącej Rady Rodziców przedszkola. – *Brawa dla wszystkich aktorów! Mamy świetną ekipę – to są zdolni rodzice naszych dzieci z przedszkola, którzy poświęcili swój cenny czas, żeby powstało to właśnie dzieło – podkreśliła Martyna Adamczyk, przewodnicząca Rady Rodziców. – Na próbach spotykaliśmy się już od miesiąca, żeby dopiąć wszystkie szczegóły. A dekorację sali przygotowaliśmy dzień wcześniej. Dla nas jest to czysta satysfakcja i jednocześnie radość z tego, że dzieci się cieszą.*

Pani Martyna potwierdziła też to, co podkreślali inni rozmówcy, że kluczem do sukcesu tego koncertu jest zaangażowanie w jego przygotowanie całej społeczności Leśnych Ludków, która zorganizowała także bogaty w różności kiermasz – były



FOT. B. STACHOWIAK



ciasta, ozdoby, stroiki świąteczne wykonane przez dzieci i rodziców – wszystkie piękne, a dochód z ich sprzedaży został przeznaczony na rzecz dzieci z przedszkola, organizację dla nich wydarzeń kulturalnych czy festynów.

Podczas koncertu „Przedziałkom pod choinkę” – także już tradycyjnie – przewodniczące zarządów osiedli Suchy Las -Wschód i Suchy Las – Anna Ankiewicz i Sylwia Szenk przekazały płótna malarskie. Dzieła, które stworzą przedszkolaki następnie zostaną przekazane na licytację Wielkiej Orkiestry Świątecznej Pomocy.

bs

Kiermasz świąteczny

W Szkole Podstawowej w Zespole Szkół w Biedrusku radosny czas oczekiwania na święta umilił i uatrakcyjnił kiermasz, organizowany corocznie we współpracy z Radą Rodziców. W tym roku odbył się w sobotę 9 grudnia.

Przygotowania rozpoczęły się wiele tygodni wcześniej. Uczniowie wszystkich klas na lekcjach plastyki i techniki oraz na zajęciach kółka plastycznego wykonywali świąteczne ozdoby, ponadto przynosili fanty i książki. Rada Rodziców i pracownicy szkoły szukali sponsorów, którzy mogliby nas wspomóc w organizacji tak dużego przedsięwzięcia. Nad wszystkim czuwała szkolna koordynatorka Pani Joanna Godawa.

W piątkowe popołudnie nauczyciele, rodzice i uczniowie wspólnie przygotowywali stoiska, dekorowali halę sportową i sale, w których następnego dnia miały czekać na uczestników przeróżne atrakcje.

O godzinie 9 w sobotę do szkoły zaczęły przybywać dzieci w towarzystwie rodziców, a często i dziadków. Na kiermaszu każdy mógł znaleźć coś ciekawego dla siebie. Na scenie dzieci śpiewały kolędy i piosenki o tematyce świątecznej, pokazywały układy taneczne. Skoczno kujawiaka zatańczyła grupa złożona w dużej części z naszych utalentowanych absolwentek. Stojący przy długim stole uczniowie zachęcali do kupna pomysłowych ozdób, wykonanych z najprzeróżniejszych materiałów. Były tam wieńce adwentowe ze świeczkami, włóczkowe i serwetkowe aniołki, choinki z papierowych rolek, kartonowych stożków i kolorowych drucików, śnieżynki z patyczków kosmetycznych, bombki, słoiki, ozdobne kompozycje wykonane na drewnie i nakrętkach od słoików, ręcznie szyte brodate krasnale i wiele innych ciekawych przedmiotów.

Ogromnym zainteresowaniem cieszy-



ła się prezentomania, sprzedaż książek, warsztaty plastyczne (ceramiczne ozdoby, tworzenie kartek świątecznych), wykonywanie śnieżynek i innych ozdób długopisami 3D, fotobudka, sadzenie roślin w słoniczkach, malowanie buziek, pisanie listów do Świętego Mikołaja. Swoje stoisko miała

Drużyna Szpiku. Nasi uczniowie – wolontariusze spisali się na medal: sprzedawali sianko na wigilijny stół, jemiołę i ozdoby świąteczne, pomagali przy organizacji warsztatów, noszeniu stołów i przy sprzątanii. Jesteśmy z nich dumni!

A Święty Mikołaj pofatygował się do nas osobiście – przyjechał elektryczną hulajnogą! Rozdawał czekolady tym, którzy pisali do niego listy, zachęcał do robienia zdjęć, rozdawał cukierki i mandarynki, a nawet... śpiewał!

Na naszym kiermaszu działała kawiarenka (przepyszne wypieki dostarczyli rodzice z każdej klasy), dziewczęta z koła kulinarnego serwowały gofry i owoce w czekoladzie, a jeśli ktoś miał ochotę na coś niesłodkiego, mógł posilić się smacznym chlebem ze smalcem domowej roboty albo wybornymi pasztecikami z barszczem czerwonym, które otrzymaliśmy od życzliwych sponsorów.



Ostatnim akordem imprezy było losowanie nagród głównych przez Panie z Rady Rodziców. Kiermasz był wspólnym dziełem nauczycieli, pracowników szkoły, rodziców (niektórzy także sami wykonywali ozdoby świąteczne!) i uczniów, a nawet absolwentów. Dziękujemy wszystkim za zaangażowanie i wspaniałą atmosferę.

Jolanta Jedynak

PRYWATNA SZKOŁA PODSTAWOWA NR 1 W BIEDRUSKU

Jak my lubimy misie!

W Prywatnej Szkole Podstawowej nr 1 w Biedrusku, 24 listopada świętowaliśmy Dzień Pluszowego Misia.

Do szkoły przybyły zarówno małe misie, jak i te całkiem spore. W szkole zrobiło się przytulnie i pluszowo. Dzieci z milusińskimi brały udział w lekcjach, spacerowały po korytarzach i spędzały czas w stołówce. To był wspaniały misiowy dzień.

Aneta Kołat



Szkolny Konkurs Mitologiczny

Konkursy mitologiczne stały się już tradycją Szkoły Podstawowej w Zespole Szkół w Biedrusku. Są corocznie organizowane w starszej i młodszej grupie wiekowej, ciesząc się dużym zainteresowaniem uczniów.

Późnym popołudniem w poniedziałek 20 listopada odbył się Szkolny Konkurs Mitologiczny dla klas 5-6. Każdą klasę reprezentowała trzy- lub dwuosobowa drużyna. Uczestnicy rozwiązywali test, opierający się na znajomości mitów „Narodziny świata” i „Bogowie olimpijscy” w wersji Jana Parandowskiego. Wypisywali imiona bogów i herosów zaczynające się

worytami okazali się reprezentanci klasy 6b: Krzysztof Henski, Mikołaj Podsiadły i Wojciech Błaszczuk. Walka o drugie miejsce była tak zacięta, że konieczna była dogrywka! Ostatecznie wicemistrzami zostali przedstawiciele klasy 5a: Ewa Skrzypczak, Jakub Wegner i Franciszek Nowak, a trzecie miejsce wywalczyli dla klasy 6a Jan Słowik i Jakub Walkowiak.

1-3 wcielili się w mieszkańców Olimpu. Uczestnicy konkursu na podstawie atrybutów bogów rozpoznali Atenę, Afrodytę, Demeter, Herę, Zeusa, Posejdoną i Apollina. Wykazali się też szczegółową wiedzą na temat mitu o królu Midasie. Na zakończenie wszyscy uczestnicy otrzymali słodycze, a najbardziej aktywni nagrody.

Mity greckie, będące podstawą kultury europejskiej, to niezwykle opowieści, mogące zaciekać i starszych, i młodszych. Cieszymy się, że nasi uczniowie okazali się takimi znawcami mitologii. Gratulujemy zwycięzcom i uczestnikom, zachęcając ich do dalszej, samodzielnej podróży po



na litery A i H, przypisywali bogom atrybuty, rozpoznawali postacie na obrazkach, łączyli Muzy z dziedzinami, którymi się opiekowały, grali w ruletkę, odpowiadając na trudniejsze i łatwiejsze pytania. Fa-

W czwartek 29 listopada odbył się Mały Konkurs Mitologiczny, dotychczas organizowany dla trzecioklasistów. Tym razem wzięły w nim udział dzieci uczęszczające do świetlicy szkolnej. Uczniowie klas

świecie bogów i herosów antycznej Helady.

Jolanta Jedynak
Katarzyna Wardzińska

Biblioteka SP2 najlepsza w Wielkopolsce!

Rok 2022 podsumowaliśmy krótkim stwierdzeniem: „To był dobry rok!”. Po dwunastu miesiącach z radością możemy powtórzyć te słowa!

W 2023 roku w naszej bibliotece udało się zrealizować wiele świetnych projektów zarówno typowo czytelniczych, jak i ekologicznych czy związanych z edukacją medialną. O wielu z nich pisałyśmy już wcześniej na łamach „Gazety”, a tym razem miło nam poinformować, że tej jesieni:

- projekt „WiP – Woda i Ptaki” zdobył II miejsce w ogólnopolskim konkursie Drzewo Franciszka;
- za działania czytelnicze w roku 2022/23 fundacja „ABCXXI” przyznała nam II miejsce w Polsce oraz tytuł liderki kampanii „Cała Polska czyta dzieciom”;
- biblioteka otrzymała znak jakości „Uskrzydlał”, przyznawany przez Iwo-



nę Pietrzak-Płachtę, Nauczyciela Roku 2022;

– z Kielc przywieźliśmy II nagrodę w

ogólnopolskim konkursie Centrum Edukacji Medialnej „eduAKCJA medialna w szkole” za projekt „Czwórka tytułowa, czyli biblioteczne medialne otwarcie”.

6 grudnia podczas uroczystej gali w Poznaniu naszą bibliotekę uhonorowano zaszczytnym tytułem Wielkopolskiej Biblioteki Roku 2023 w pierwszej edycji konkursu organizowanego przez Publiczną Bibliotekę Pedagogiczną w Poznaniu oraz Departament Edukacji i Nauki Urzędu Marszałkowskiego Województwa Wielkopolskiego. Nagrodę wręczyła dyrektor departamentu pani Dorota Kinał, która w pięknym przemówieniu podkreśliła znaczącą rolę bibliotek szkolnych i wspierających je dyrekcji.

Cieszy nas ogromnie zaangażowanie dzieci i młodzieży w nasze projekty, bo to właśnie oni są współtwórcami wszystkich bibliotecznych działań. Dziękujemy!

Panie z biblioteki

Wieści z Naszej biblioteki

Wzorem lat ubiegłych, również w tym roku szkolnym, nasza biblioteka w sposób szczególny celebrowała październikowy „Miesiąc Bibliotek Szkolnych”.

Z okazji „Dnia Głośnego Czytania” postanowiłyśmy zachęcić naszych pierwszoklasistów do sięgnięcia po książki. Uczennice z klasy 7a odwiedziły więc klasy najmłodsze, aby zapoznać uczniów z przygodami kolorowego słonia Elmera. Wolontariuszki sprawdziły też uważność naszych klas pierwszych, zadając pytania i prowadząc rozmowę na koniec lekcji.

W tym roku nasza biblioteka, kolejnym razem, włączyła się w IV już edycję międzynarodowej akcji „Przerwa na Czytanie”. Tym razem w rewizycie przyszli uczniowie klas pierwszych. Przerwa minęła nam miło, na wspólnym czytaniu, rozmowach oraz

wypożyczaniu książek służących do nauki czytania. Starsi uczniowie mogli wesprzeć naszą inicjatywę, czytając podczas przerwy na korytarzach szkoły, w salach lekcyjnych oraz w bibliotece.

W Turnieju Czytelniczym zorganizowanym dla uczniów klas 5-7, reprezentanci poszczególnych poziomów zmierzali się ze znajomością tekstów lektur oraz książek cieszących się w naszej bibliotece największym zainteresowaniem. Było bardzo energetycznie, a najlepszymi okazały się przedstawicielki klasy 5c: Marysia Tryczyk oraz Nina Kazimirek, których wiedza była imponująca. To czytelnicze wydarzenie wsparła

nasza Rada Rodziców, fundując słodkie upominki, za co bardzo dziękujemy!

Klub Przyjaciół Biblioteki pozyskał nowych członków i zaraz „ruszył w trasę” ze swoim teatrykiem kamishibai, prezentując znane i lubiane przez wszystkich bajki.

Pomimo słoty za oknami, w końcu listopada zrobiło się u nas miłutko i plusowo, a wszystko to za sprawą Dnia Plusowego Misia. Nasi czytelnicy przynieśli na tę okazję swoje maskotki. Zaś uczniów klas najmłodszych zaprosiliśmy na misiową lekcję połączoną z prezentacją. Była okazją do wspólnych zdjęć, rozmów oraz śmiechu.

Przed nami okres świąteczny i nowe zimowe wyzwania. Dziękujemy wszystkim za wsparcie i zapraszamy do naszej biblioteki.

Anna Budna
Justyna Marciniak



Jedynka pomaga!

Od kilku lat nasza szkoła zaangażowana jest w zbiórki, których celem jest pomoc Schronisku dla Zwierząt w Brodziszewie.

W tym roku zbiórkę rozpoczęła akcja koordynowana przez Szkolne Koło Wolontariatu, czyli charytatywny seans filmowy. Uczniowie klas 4-8 mogli wspomóc szczytny cel uczestnicząc w projekcji. Biletom wstępu, w tym przypadku, były dary dla schroniska.

W tym roku frekwencja była zaskakująca, co świadczy o ogromnej empatii na-

szych uczniów i ich rodziców. Bawiliśmy się świetnie. Nad całością czuwali szkolni wolontariusze, którzy przygotowali odpowiednio sale, pełnili rolę biletów oraz przygotowywali popcorn.

Zbiórkę prowadziliśmy jeszcze przez kilka kolejnych dni, tak aby każdy chętny mógł dołożyć swoją cegiełkę.

Wszystkie zebrane na ten cel koce, karmy, środki higieny dla zwierząt zostały przekazane schronisku. Wszystkim zaangażowanym, pomocnikom dużym i ma-

łym, dziękujemy! Pozdrawiają opiekunowie wolontariatu.

Szkolne Koło Wolontariatu



Sukcesy na kolejnych szlakach

W 2023 roku sekcja Nordic Walking UKS Gimnazjon Suchy Las otworzyła się na nowe wyzwania, zdobywając uznanie zarówno na krajowej, jak i międzynarodowej scenie. Zanotowała imponujące rezultaty w Mistrzostwach Polski oraz w prestiżowych zawodach Nordic Walking w Marakeszu (Maroko), co tylko potwierdza, że NW to nie tylko forma rekreacji, ale także coraz bardziej popularna i ceniona forma rywalizacji sportowej.

W wyjątkowo konkurencyjnym polu walki, sekcja Nordic Walking UKS Gimnazjon Suchy Las zajęła 11. miejsce w Lidze Zachodu Polski Nordic Walking oraz imponujące 17. miejsce w generalnej klasyfikacji Polskiej Ligi Nordic Walking. To wyniki godne podziwu, biorąc pod uwagę, że w tych zmaganiach uczestniczy 160 drużyn z różnych zakątków Polski, a także z zagranicy.

Potwierdzeniem świetnej formy sekcji NW w mijającym roku są wyniki z 12 listopada. W malowniczym Pleszewie odbyły się Mistrzostwa Polski Nordic Walking, podczas których członkowie sekcji UKS Gimnazjon Suchy Las dali się poznać jako niekwestionowani liderzy. Anna Adamek-Bober i



Mateusz Żuchowski zdobyli złote medale w swoich kategoriach wiekowych, co jest nie lada osiągnięciem i dowodem na wysoką jakość treningów oraz zaangażowania zawodników i trenerki.

Sukcesy nie ograniczyły się jednak tyl-

ko do krajowych startów. Rozgłos sekcji Nordic Walking z Suchego Lasu przyniosły również medale zdobyte w Afryce. W listopadzie reprezentacja uczestniczyła w prestiżowym Maroko Nordic Walking World Cup w Marakeszu. Wśród silnej konkurencji z Polski, Francji, Czech, Słowacji i Kazachstanu, nasi zawodnicy świętowali na podium aż 6 razy, zdobywając zaszczytne miejsca na dystansach 5 i 10 km.

Sekcja Nordic Walking UKS Gimnazjon Suchy Las nie tylko powiększyła znacznie dorobek medalowy, lecz również pokazała, że pasja, zaangażowanie i współpraca drużyny mogą przekształcić się w imponujące wyniki. Te sukcesy stanowią inspirację dla wszystkich miłośników Nordic Walking, pokazując, że nawet na pozornie niepozornych szlakach można osiągnąć

wielkie rzeczy.

Gratulujemy drużynie UKS Gimnazjon Suchy Las i życzymy dalszych triumfów na kolejnych trasach Nordic Walking!

Jolanta Kusza

25-lecie Aikido Shin Dojo

Klub Aikido Shin Dojo w sobotę 18 listopada w hali Gminnego Ośrodka Sportu w Suchym Lesie zorganizował seminarium aikido, w trakcie którego świętował 25-lecie działalności. Wydarzenie swoim patronatem objął Wójt Gminy Suchy Las Grzegorz Wojtera.

Jubileuszowe seminarium było szczególnie nie tylko dlatego, że uczestniczyło w nim blisko 600 miłośników aikido. Prowadzone było przez dwóch mistrzów: Christiana Tissiera Shihan i Yoko Okamoto Shihan. Do Suchego Lasu na to święto aikido zjechali aikidocy z całego świata.

Po części seminaryjnej, w trakcie której uczestnicy szkolili się pod okiem mistrzów, nastąpiła część oficjalna. Założyciele klubu Shin Dojo wręczyli nagrody i wyróżnienia wszystkim przyjacielom, zaangażowanym przez te ćwierć wieku w jego działalność.

Takie wyróżnienie otrzymał również wójt Grzegorz Wojtera. Sami założyciele Wojciech Drąg i Adam Manikowski także odczuli wdzięczność gości i uczestników, przyjmując liczne jubileuszowe gratulacje.

Jako „urodzinowy” prezent wszyscy mieli okazję spróbować gigantycznego tortu, ufundowanego przez Gminę Suchy Las. Był też poczęstunek przygotowany przez Koło Gospodyń Wiejskich Pieczona Pyra z Zielątkowa, przy pomocy Koła Gospodyń Wiejskich z Chłudowa.

Paweł Andrzejewski



FOT. P. ANDRZEJEWSKI



TURNIEJOWA JESIEŃ

W dniach 25/26 listopada w sucholeskiej hali GOS odbyła się kolejna już edycja najpopularniejszego turnieju organizowanego przez nasz klub – Suchary Cup. Turniej pierwszy raz w historii miał partnera tytularnego, którym była Grupa PZU.

Podczas gdy na zewnątrz panował nieprzyjemny chłód i wiatr, to w sobotnio-niedzielnich zawodach halowych obserwować można było pełne energii i zapału do gry dzieciaki w kategoriach wiekowych Skrzat i Żak.

Mecze rozgrywane były w klasycznym formacie ligowym „każdy z każdym”, ale obowiązywała formuła bezwynikowa. Liczyła się przede wszystkim dobra zabawa połączona z aktywnością fizyczną, w duchu sportowej rywalizacji.

Każdy mecz obfitował w wiele ciekawych zagrań. Zawodnicy popisywali się efektownymi bramkami, a zgromadzona na trybunach publiczność nagradzała ich gromkimi brawami.

Każdy zawodnik i każdy zespół był zwycięzcą w tym turnieju, dominowała na nim atmosfera fair play, wzajemnego szacunku, a przede wszystkim radość z gry w piłkę.

Wszyscy uczestnicy otrzymali pamiątkowe medale oraz drobne upominki od naszego głównego partnera – firmy PZU.

Wyróżniający się zawodnicy z poszczególnych drużyn otrzymali dodatkowo pamiątkowe puchary.

Dziękujemy za udział i świetną zabawę podczas turniejów: AP Błękitni Owińska,

Wielkopolska Komorniki, AP Oborniki, AP Wilki Dąbrowka, UKS Szóstka Śrem, KS Korona Zakrzewo, SKS Poznańska 13, KS Canarinhos Skórczewo, Champion Rokiet-



nica, Skra Otuś Wlkp. Po tak udanym weekendzie gospodarze turnieju, czyli TMS Suchary Suchy Las zapraszają tym samym już w lutym na kolejne święto piłki nożnej!

Poza turniejami halowymi, nasi młodszy adeptci (roczniki 2013-2017) przez całą rundę jesienną brali czynny udział w

licznych turniejach ligowych na boiskach zewnętrznych, w ramach rozgrywek organizowanych przez Wielkopolski Związek Piłki Nożnej. Podobnie jak wyżej opisany turniej, miały one formułę rywalizacji bezwynikowej, dzięki czemu trenerzy mogli więcej uwagi poświęcić ocenie zachowań boiskowych swoich podopiecznych, bez wywierania zbędnej presji na końcowy rezultat rywalizacji. Uczestnictwo w rozgrywkach wiąże się z kosztami, które było łatwiej nam udźwignąć dzięki wsparciu naszych partnerów.



Serdeczne podziękowania kierujemy do naszych partnerów: Rombud, Poster Zakład Automatyzacji, Sunkraft, MojaStomatologia, LAS Studio, AvangardE Group, EFEKTywka, MEDIC Point, Osteopatia Marcin Romanowski, PZU, Enea Operator, Owiplant, Lodziarnia Pastelowy Rowerek, Gusto Di Napoli, Tactic Games Polska, Gmina Suchy Las, GOS Suchy Las, Samorząd Województwa Wielkopolskiego UMWW, Polski Związek Piłki Nożnej.

To dzięki Wam rozwijamy się i możemy z optymizmem spoglądać w przyszłość.

Mariusz Rembicki

REKLAMA

Z OKAZJI ŚWIĄT BOŻEGO NARODZENIA
ŻYCZYMY WSZYSTKIM NASZYM KIBICOM,
ZAWODNIKOM, TRENEROM
ORAZ MIESZKAŃCOM SUCHEGO LASU
ZDROWYCH I SPOKOJNY ŚWIĄT,
SPĘDZONYCH W RODZINNEJ ATMOSFERZE.

NIECH W NADCHODZĄCYM 2024 ROKU
SPEŁNIĄ SIĘ WSZYSTKIE WASZE MARZENIA.

ŻYCZYMY WAM RÓWNIEŻ WIELU SPORTOWYCH EMOCJI
I DO ZOBACZENIA NA BOISKACH!

ZARZĄD
TMS SUCHARY SUCHY LAS

RENOWACJA TAPICERKI

tel. 501 734 480
Nowy Rynek 2
Suchy Las

Wicemistrz Polski w Judo – Fabian Józefiak

Fabian Józefiak ma 14 lat. Jest zawodnikiem Uczniowskiego Klubu Sportowego „Gimnazjon” Suchy Las. W 2023 roku zdobył srebrny medal Mistrzostw Polski Judo Osób z Niepełnosprawnościami, odbywających się w Elblągu.

Z Fabianem rozmawiał sekretarz klubu Arkadiusz Zych.

Cześć Fabian! Spotkaliśmy się tutaj, bo osiągnąłeś coś, o czym inni mogą sobie tylko pomarzyć, czyli srebrny medal Mistrzostw Polski. Zanim zapytam Cię jak do tego doszło, powiedz nam jak zaczęła się Twoja przygoda z judo?

Dzień dobry. Moja przygoda zaczęła się w ten sposób, że na pierwszy trening zaprosił mnie mój nauczyciel wychowania fizycznego – Henryk Kusza. Pojawiłem się na zajęciach i okazało się, że dostałem się do grupy naborowej. Na początku mieliśmy takie bardziej ćwiczenia funkcjonalne, czyli pady i ćwiczenia ogólnorozwojowe, a z czasem zacząłem uczyć się techniki i wzmacniać się siłowo.

Jak wygląda Twoje sportowe życie? Jak łączysz treningi z nauką i pozostałymi obowiązkami?

Treningi judo mam w poniedziałki i środy. To są o tyle ciężkie dni, że wychodzę z domu o szóstej rano. Kiedy kończę lekcje około godziny piętnastej, to nie wracam już do domu i czekam na trening. Po treningu łapię autobus i w domu jestem około godz. 20.30. W pozostałe dni tygodnia uzupełniam treningi judo – treningami na siłowni.

W maju tego roku, kiedy w Elblągu rozgrywano Mistrzostwa Polski Osób z Niepełnosprawnościami nie miałeś długiego stażu treningowego. W judo wciąż miałeś biały pas. Jak to się stało, że wystartowałeś w tym turnieju?

Zacząłem od tego, że na zgrupowaniu klubowym mój trener Henryk Kusza powiedział mi, że są takie zawody. Odpowiedziałem mu, że z chęcią się na nie wybiorę. Przygotowaliśmy z trenerem plan treningowy konkretnie pod te zawody, który krok po kroku realizowałem. Specjalne

przygotowania pod turniej trwały około 2 miesiące. Oprócz treningów technicznych i siłowych, rozmawiałem dużo z trenerem o taktyce i strategii na poszczególne pojedynki. Musiałem zadbać też o wypoczynek przed zawodami. Ważne było, żeby



po okresie intensywniejszych przygotowań nabrać świeżości przed walkami.

Wspomniałeś o wypoczynku. Wielu sportowców podkreśla właśnie, że stałym elementem treningu jest wypoczynek. Jak ty się relaksujesz i jak wypoczywasz?

Mam pasję do samochodów, którą dzielę z tatą. Po za tym lubię grać w gry komputerowe, szczególnie te samochodowe. Lubię też wędkować. W wolnych chwilach robię zdjęcia i rozwijam swoje umiejętności fotograficzne.

Jak przebiegały same zawody? Jak wyglądała droga po medal?

Wyglądała ta droga tak, że na początku odbywały się tak zwane kwalifikacje do głównego turnieju, podczas których uformowano ostatecznie grupy turniejowe. Okazało się, że moi przeciwnicy mają nie-

stety dużo dłuższy staż treningowy, niektórzy z nich mieli nawet zielone pasy. Wobec tego, nie byłem faworytem w swojej kategorii. Było ciężko, jednak zwycięsko wyszedłem z 3 pojedynków. Wyższość rywala musiałem uznać dopiero w finale.

Jakie cele sportowe chcesz osiągnąć i jakie cele stawiasz sobie na przyszłość?

Aktualnie moim największym celem i marzeniem sportowym jest zdobycie złotego medalu Mistrzostw Polski, co będę próbował osiągnąć w przyszłym roku.

Kiedy rozmawiamy, na tatami klubowym właśnie kończy się ostatni letni Turniej Ligi Klubowej. Ty już swoje walki masz za sobą. Jak Ci dzisiaj poszło?

Dzisiaj na turnieju miałem 2 walki. Obie wygrałem, przez co zająłem 1 miejsce w swojej kategorii. Idealny prezent na Mikołajki.

Gratulacje! Patrząc na Twoje wcześniejsze poczynania na macie i nawet dzisiaj na turnieju widać Twoją wypracowaną zwinność, sprawność i technikę. Z jeszcze większym szacunkiem patrzę na Twoje osiągnięcia, bo wiem, że zmagasz się z pewną niepełnosprawnością. Na czym ona polega?

Dziękuję. Polega ona na tym, że od urodzenia mam nieco mniejszą moc w mojej prawej ręce, podobnie wygląda to z nogą. Muszę tak dobierać techniki, żeby starać się angażować przede wszystkim te silniejsze strony mojego ciała, co wielokrotnie nie jest takie łatwe, bo przeciwnicy są coraz bardziej wymagający.

Twoja historia może stanowić inspirację dla sportowców z niepełnosprawnościami. Czy spotykasz się na co dzień z tego rodzaju reakcjami? Co możesz powiedzieć osobom z niepełnosprawnościami, masz dla nich jakieś złote rady?

No tak. Mam jedną najważniejszą. Ważne jest, aby się nie zniechęcać i nie poddawać. Jak ja bym się poddał to z judo, jak z wieloma innymi rzeczami w życiu – byłoby tak, że nic by nie było. Dlatego się nie poddaję.

Czego możemy Ci życzyć? Czy jest coś, co chciałbyś nam jeszcze powiedzieć?

Złotego medalu na najbliższych Mistrzostwach Polski – to jest mój cel.

Dziękuję Ci Fabian serdecznie za wywiad. Spełnienia marzeń sportowych i zdobycia upragnionego złota!

Dziękuję również. Chciałbym w tym miejscu podziękować serdecznie mojemu trenerowi Henrykowi Kuszy, dzięki któremu zacząłem i kontynuuję treningi, i za to że przygotował mnie i umożliwił mi start na Mistrzostwach Polski. Dziękuję też swoim rodzicom, którzy zawsze mnie wspierają.



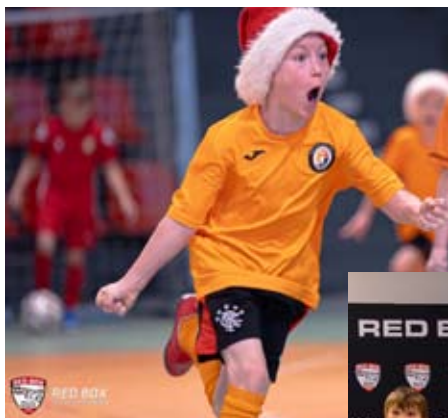
Red Box Piłkarska Akademia

XIV Turniej Mikołajkowy

XIV Turniej Mikołajkowy Red Box, pod honorowym patronatem Wójta Gminy Suchy Las, z dumą przechodzi do historii.

Blisko 500 uczestników w dwudniowych zmaganiach reprezentowało 54 zespoły z różnych zakątków Wielkopolski, podzielone na trzy kategorie wiekowe: skrzat, żak i orlik. W kategorii skrzat i żak zespoły rywalizowały w dwóch ośmiozespołowych grupach, natomiast w orliku odbył się jeden turniej obejmujący sześć zespołów w systemie „każdy z każdym”.

Taki format gwarantował intensywne 70 minut gry dla każdego zespołu, co przyczyni-



niło się do wyjątkowej atmosfery zawodów.

Zmagania turniejowe dostarczyły niezliczone ilości pięknych bramek, a także niezwykle akcje indywidualne i zespołowe.

Bez wątpienia, zgromadzeni kibice doświadczyli niezapomnianych emocji! Wielkie brawa dla wszystkim uczestników za ich zaangażowanie i sportową walkę, zgodną z zasadami fair play.

Radości ze spotkania z przyjaciółmi w zdrowej sportowej rywalizacji towarzyszyła radość z niesienia pomocy. A to za sprawą cegiełek, których wartość przekazywana była na akcję „Świąteczny Red Box dla Potrzebujących”. W zamian za zakup cegiełki mały pomagacz otrzymywał przypisany do niej prezent z wielkiego „worka” Red Boxowego Gwiazdora – zabawki (auta duże, sterowane autka, mini-pianinka, pociągi, czołgi, lalki, gry i wiele innych), książki, kalendarze, koszulki meczowe z autografami piłkarzy Lecha Poznań, koszulki okolicznościowe, plakaty Lecha Poznań, piłki nożne i inne wspaniałości. Środki pozyskane z cegiełek przeznaczone są na przygotowanie paczek dla rodzin o niskim statusie materialnym z naszej gminy. Podarunki zostaną doręczone w Wigilię przez członków naszego Stowarzyszenia. Bez uczestników

XIV Turnieju Mikołajkowego nie mogliśmy obdarować tak wielu osób – dziękujemy!

Chcielibyśmy serdecznie podziękować naszym partnerom: Gmina Suchy Las, Duda Cars, Wielkopolski ZPN, Kathay Haster, Pag, którzy przyczynili się do sukcesu tego wyjątkowego wydarzenia.

III Świąteczna Gala Red Box Piłkarskiej Akademii

W niedzielę, 17 grudnia, w Hali Sportowo-Widowskiej w Suchym Lesie odbyła się III Świąteczna Gala Sportu Red Box Piłkarskiej Akademii. To wyjątkowe wydarzenie ma na celu podsumowanie rocznej pracy i uhonorowanie wszystkich zawodników. Zaprosiliśmy na nie gości, przyjaciół i partnerów Red Box Piłkarskiej Akademii. Nie zabrakło również wizyty Gwiazdora, który wręczył prezenty wszystkim członkom naszej Akademii oraz naszym gościom.

Szczegóły z Gali w następnym wydaniu „Gazety Sucholeskiej”.



Orkiestra gra cały rok i pomaga nam wszystkim!

Z dumą możemy poinformować, że lista uczestników na większość imprez jest już pełna!!!

W ramach cyklu dla WOŚP odbędą się:

- 13 stycznia 2024 r. – XXII Turniej Firm, Turniej Piłkarski o Puchar Wójta Gminy Suchy Las,
- 20 stycznia 2024 r. – VII Turniej z Wielką Orkiestrą Świątecznej Pomocy dla dzieci z rocznika 2014,
- 27/28 stycznia 2024 r. – VII Turniej z Wielką Orkiestrą Świątecznej Pomocy dla dzieci z rocznika 2015, 2016, 2017, 2018.

Wręczymy tym samym dla młodych sportowców 740 dyplomów, 740 medali oraz 74 puchary! I jak co roku prześlemy voucher oraz zorganizujemy sprzedaż cegiełek, z której dochód prześlemy na potrzeby Wielkiej Orkiestry. Cały Red Box zawsze z WOŚP! Siema Jurek, z Suchego Lasu!!!

Red Box Piłkarska Akademia, nadchodzące wydarzenia:

- 17 grudnia – III Gala Red Box Piłkarskiej Akademii,
- 13 stycznia 2024 r. – XXII Turniej Firm,
- 20, 27, 28 stycznia 2024 r. – VII Turniej Piłkarski Wielkiej Orkiestry Świątecznej Pomocy,
- Luty 2024 r. – Półkolonie na sportowo z Red Box Piłkarską Akademią.

O szczegółach będziemy informować na bieżąco. Wszelkie informacje na stronie:

www.redboxpilkarzkaakademia.pl

Szczegóły dotyczące udziału

oraz zgłoszenia do wszystkich wydarzeń pod nr tel. 730 992 150.

Stowarzyszenie Kultury
Fizycznej Red Box



VII Turniej Wielkiej Orkiestry Świątecznej Pomocy

– cykl Turniejów z WOŚP Stowarzyszenia Kultury Fizycznej Red Box

Chociaż jest jeszcze grudzień, to już myślamy jesteśmy w styczniu. Jak co roku styczeń jest miesiącem należącym do Wielkiej Orkiestry Świątecznej Pomocy i wielkim świętem ludzi dobrej woli. Stowarzyszenie Red Box od zawsze kibicuje Orkiestrze, a od kilku sezonów organizuje Turniej Wielkiej Orkiestry Świątecznej Pomocy w Suchym Lesie. Do tej pory był to turniej odbywający się w weekend Finału WOŚP. Jednak duże zainteresowanie naszymi turniejami spowodowało, że podjęliśmy decyzję, aby wszystkie nasze imprezy odbywające się w styczniu w Suchym Lesie zbudowały cykl Turniejów Wielkiej Orkiestry Świątecznej Pomocy. Wszystko po to, żeby móc wspierać Fundację Jurka Owsiaaka w szerszym zakresie, rozpowszechniać idee tej zbiórki i otwierać serca darczyńców – bo przecież



*Zdrowych, spokojnych
Świąt Bożego Narodzenia,
pełnych życzliwości, ciepła i uśmiechów,
życzy Stowarzyszenie
Kultury Fizycznej Red Box.*




*Wesołych Świąt
oraz pomyślnego Nowego Roku!*

W okresie magicznych Świąt Bożego Narodzenia pragniemy złożyć Państwu serdeczne życzenia. Niech te wyjątkowe dni przyniosą radość, spokój i bezpieczeństwo.

Niech świąteczna atmosfera otacza Państwa ciepłem, a Nowy Rok przyniesie wiele sukcesów i pomyślności.

Prezes ZKP Suchy Las
Edward Miśko
z Pracownikami



Z okazji Świąt Bożego Narodzenia składamy Państwu serdeczne życzenia radości, spokoju i wszelkiej pomyślności.

Niech ten wyjątkowy czas przyniesie niezapomniane chwile w gronie najbliższych.

Niech zdrowie, miłość i spokój towarzyszą Państwu przez cały nadchodzący rok.

Życzy
Prezes ZGK Suchy Las
Mikołaj Świerkowski z Pracownikami




EBM
KLINIKA STOMATOLOGICZNA

Szanowni Klienci,
dawny Gabinet Dentystyczny EBM mieszczący się do tej pory na os. Jagodowym 22/1 w Suchym Lesie zmienił siedzibę.

Nasza nowa lokalizacja to:
**Klinika Stomatologiczna EBM,
ul. Teofila Mateckiego 19,
lok 2 w Poznaniu.**

Nasze numery telefonów oraz adres e-mail pozostały bez zmian:
tel. +48 607 09 49 09
tel. 61 8 12 55 99
rejestracja@ebm-dentysta.pl
<https://ebm-dentysta.pl/>





Zapraszamy do odwiedzenia nas w nowym miejscu i skorzystania z naszych usług. Dziękujemy za dotychczasową współpracę i cieszymy się na kontynuację w nowej lokalizacji.

Życzymy spokojnych
Świąt Bożego Narodzenia
oraz pomyślności
w Nowym Roku 2024

– Zespół
Kliniki Stomatologicznej
EBM

Radosnych, pogodnych,
pełnych nadziei i rodzinnego ciepła
Świąt Bożego Narodzenia
oraz zdrowia i wszelkiej pomyślności
w Nowym Roku

życzy
Zarząd
Lokalnej Agencji Rozwoju Gospodarczego
Gminy Suchy Las Sp. z o.o.

ROMBUD rombud.pl

DOMY ENERGOOSZCZĘDNE



502 313 613

Suchy Las, Krótka 13

- DOMY NA SPRZEDAŻ
- KUPIĘ DZIAŁKI BUDOWLANE
- PROJEKTOWANIE I BUDOWA DOMÓW
- OPTIMALIZACJA KOSZTÓW BUDOWY

LABOLATORIUM TECHNIKI DENTYSTYCZNEJ

Maciej
Grzanowski
LABORATORIUM
TECHNIKI
DENTYSTYCZNEJ

- ekspresowe naprawy protez
- wykonywanie protez zębowych
- protezy elastyczne
- indywidualne szyny ochronne dla osób uprawiających sport

Suchy Las, Os. Poziomkowe 4, tel. 602 79 29 20
(róg ulic Truskawkowej i Jeżynowej)

ZAKŁAD STOLARSKI

EXMEBLE
na każdy wymiar

Chludowo, ul. Nad Torem 15A
tel.: 602 249 728, 61 811 65 65

www.ex-meble.pl
piotr.nowicki@ex-meble.pl

**AUTOMATYKA
DO BRAM**
Ogrodzenia – bramy

602 45 88 47

Chludowo, ul. Poznańska 19

SPECJALISTYCZNA PRAKTYKA STOMATOLOGICZNA

dr.n.med Krzysztof Mazan
chirurg szczękowo-twarzowy
stomatolog

NFZ

**Kontrakt specjalistyczny z NFZ
chirurgia stomatologiczna i periodontologia**

Wykonywane zabiegi:

ekstrakcje zębów zniszczonych próchnicowo, zatrzymanych, dodatkowych ■ leczenie chorób przyzębia (paradontozę) ■ ekstrakcje ze wskazań ortodontycznych ■ usuwanie torbieli ■ diagnostyka i leczenie zmian błony śluzowej z badaniem histopatologicznym ■ plastyka wyrostka żębodołowego ■ operacje pogłębienia przedsionka jamy ustnej ze wskazań periodontologicznych lub protetycznych ■ resekcje wierzchołków korzeni ■ plastyka połączeń ustno-zatokowych ■ diagnostyka i usuwanie przewlekłych ognisk zapalnych w jamie ustnej w ramach przygotowania do zabiegów operacyjnych ■ podcięcie wędzidełek wargi i języka.

**Diagnostyka cyfrowa RTG:
pantomogram, zdjęcia wewnątrzustne.**

Możliwość rejestracji bez skierowania.

**Rejestracja telefoniczna w godzinach
przyjęć – tel: 516 501 433, 577 930 477**

Dni i godziny przyjęć: poniedziałki i środy 12:00-18:00
wtorki i czwartki 8:00-11:00

Adres: Mrowino, os. Zmysłowo, ul. Dobrowita 26

UBEZPIECZENIA



Nowy Rynek 2 (obok poczty)

62-002 Suchy Las

tel./fax 61 652 16 97

tel. kom. 507 128 032

biuro@ubezpiezeniasucholeskie.pl



www.ubezpiezeniasucholeskie.pl

GRUBE

ul. Obornicka 14 a
62-002 SUCHY LAS
tel./fax 61 8115 515
e-mail: grube@grube.pl



Urządzenia
akumulatorowe
już od **499,-**

STIHL

www.grube.pl • www.grube.stihl-online.pl



BLIŹNIAK W ZIELĄTKOWIE NA SPRZEDAŻ

Powierzchnia bliźniaka: 124,6m²

Powierzchnia działki: 600m²

KOMPLEKSOWA OBSŁUGA INWESTYCJI

OFERUJEMY:

- BUDOWĘ DOMÓW
- KONSTRUKCJE I POKRYCIA DACHOWE
- DORADZTWO TECHNICZNE

www.marcinadamski.pl

adamski
Budujemy z pasją



firma.adamski.marcin@gmail.com

+48 507 954 004