

# gazeta suchnoleska

Suchy Las



AKT EREKCYJNY  
Budowa Szkoły Podstawowej  
Im. 7 Pułku Strzelców Konnych Włkp. w Biedrusku

# g

nr 04 (256)  
kwiecień  
2026

ISSN 1233-0574



KOŚCIÓŁ W ŻŁOTNIKACH  
(JELONKU) KONSEKROWANY



PAWEŁ MŁODKOWSKI -  
ROZMOWA Z LATAJĄCYM FOTOGRAFEM



NAJMŁODSI W DRUŻYNIE  
NORDIC WALKING

## KALENDARIUM WYDARZEŃ W JEDNOSTKACH POMOCNICZYCH

MIEJSCOWOŚĆ	DATA	WYDARZENIE	MIEJSCE
BIEDRUSKO	5 maja godz. 18.00	<b>ZEBRANIE MIESZKAŃCÓW</b>	Dom Osiedlowy, ul. Zjednoczenia 4
	16 maja godz. 10.00	<b>TURNIEJ PING - PONGA</b>	Sala gimnastyczna Zespołu Szkół, ul. Wojskowa 5
	29 maja godz. 17.00 30 maja godz. 10.00	<b>TURNIEJ KOSZYKÓWKI</b>	Sala gimnastyczna i boisko Zespołu Szkół, ul. Wojskowa 5
CHLUDOWO	30 maja godz. 14.00 – 19.00	<b>PRZEGLĄD ORKIESTR</b>	Na Chludowskim Rynku
	31 maja godz. 14.00 – 18.00	<b>DZIEŃ DZIECKA</b>	Na Chludowskim Rynku
GOŁĘCZEWO	8 maja godz. 18.00	<b>GRY PLANSZOWE</b> – spotkanie dla dorosłych (18+)	Świetlica wiejska, ul. Dworcowa 61A
	30 maja godz. 13.00 – 16.00	<b>FESTYN RODZINNY</b> – DZIEŃ DZIECKA	Boisko przy ul. Dworcowej
OSIEDLE GRZYBOWE	4 – 8 maja godz. 11.00 – 15.00	<b>WIELKOPOLSKA CYFROWA</b> – bezpłatne szkolenia dla seniorów (I tura)	Osiedlowa świetlica przy Placu Grzybowym 16
	4 maja godz. 18.00	<b>UWOLNIJ STRES</b> – techniki redukcji napięcia Paulina Ilijew	Osiedlowa świetlica przy Placu Grzybowym 16
	6 maja godz. 15.00	<b>WARSZTATY GRAFFITI DLA DZIECI I MŁODZIEŻY</b> (IV z cyklu zajęć) Patryk Rogoziński	Osiedlowa świetlica przy Placu Grzybowym 16, boisko przy ul. Sosnowej
	7, 14, 21, 28 maja godz. 12.00	<b>ROZŚPIEWANY SENIOR NA GRZYBOWYM</b> Aster Heile Waligóra	Osiedlowa świetlica przy Placu Grzybowym 16
	9 maja godz. 9.30 – 16.00	<b>OTWARTY TURNIEJ BRYDŻOWY</b> z okazji 30-lecia Osiedla Grzybowego „PARAMI NA MAKSY”	Świetlica przy ul. Nektarowej 21
	9 maja godz. 11.00	<b>JOGA NA TRAWIE</b> z Olą Turkowiak (Morena)	Polana pod lasem przy ul. Muchomorowej
	11 – 15 maja godz. 11.00 – 15.00	<b>WIELKOPOLSKA CYFROWA</b> – bezpłatne szkolenia dla seniorów (II tura)	Osiedlowa świetlica przy Placu Grzybowym 16
	11 maja godz. 18.30	<b>ZIOŁA NA GRZYBOWYM</b> – proste kremy ziołowe Małgorzata Pankowska	Osiedlowa świetlica przy Placu Grzybowym 16
	13 maja, 20 maja godz. 15.00	<b>POMAGAMY PTAKOM NASZEGO OSIEDLA</b> – zajęcia dla młodzieży i ich rodziców Bogdan Grabowski	Osiedlowa świetlica przy Placu Grzybowym 16, łasek przy ul. Muchomorowej
	18 – 22 maja godz. 11.00 – 15.00	<b>WIELKOPOLSKA CYFROWA</b> – bezpłatne szkolenia dla seniorów (III tura)	Osiedlowa świetlica przy Placu Grzybowym 16

# W Biedrusku powstaje nowoczesna szkoła – podpisano akt erekcyjny

W piątek 17 kwietnia w Biedrusku odbyła się uroczystość podpisania i wmurowania aktu erekcyjnego Szkoły Podstawowej im. 7 Pułku Strzelców Konnych Wlkp. w Biedrusku, która wraz z halą sportową powstaje przy ulicy Chłudowskiej. Inwestycja, której generalnym wykonawcą jest Dekpol Budownictwo Sp. z o.o., to projekt o istotnym znaczeniu dla lokalnej społeczności.

Uroczystość na placu budowy poprowadziła Wicedyrektor Zespołu Szkół Jolanta Jedynak, która na jej wstępie powitała przybyłych gości. W wydarzeniu udział wzięli m.in.: Grzegorz Wojtera – Wójt Gminy Suchy Las, Ilona Ciok – Zastępczyni Wójta Gminy Suchy Las, Joanna Pągowska – Przewodnicząca Rady Gminy Suchy Las wraz z wiceprzewodniczącym Radosławem Banaszakiem i radnymi, Marzena Szymańska – Dyrektor Zespołu Szkół im. 7 Pułku Strzelców Konnych Wlkp. w Biedrusku wraz z uczniami, Mirosław Dyrak – Dyrektor Operacyjny Spółki Dekpol Budownictwo i pracownicy Spółki, Mariusz Naworski – Przewodniczący Zarządu Osiedla Biedrusko oraz pracownicy Urzędu Gminy Suchy Las.

– Cała Polska samorządowa mierzy się dzisiaj z ogromnym problemem depopulacji, obniżenia ilości dzieci, które „trafiają” do jednostek oświatowych. Jesteśmy w tym nielicznym gronie szczęśliwców, którzy dzisiaj mogą, zamiast myśleć o zamykaniu szkół, szkoły budować – zabierając głos mówił wójt Grzegorz Wojtera. – To zjawisko zresztą charakterystyczne dla dynamicznego powiatu poznańskiego, w tym dynamicznej gminy Suchy Las. Aczkolwiek najbardziej demograficznie dynamiczną miejscowością w naszej gminie jest dzisiaj Biedrusko. To właśnie Biedrusko, jak stwierdziliśmy kilka lat temu, wykonując analizę demograficzną, po prostu potrzebuje nowego obiektu szkolnego. Dzisiaj patrzymy z sentymentem w kierunku starej szkoły i zapewne tak

będzie zawsze, ale wiemy, że jest to budynek nienowoczesny, który nie zabezpiecza potrzeb oświatowych dla dzieci i młodzieży z Biedruska. Wójt podkreślił, że inwestycja



ta jest odpowiedzią na realne potrzeby lokalnej społeczności, która dynamicznie się rozwija. Wyraził również zadowolenie, że na forum samorządowym gminy panuje pełna zgoda w sprawie decyzji o budowie tej szkoły.

– Biedrusko w ostatnich latach bez wątpienia należy do miejscowości, które rozwijają się bardzo dynamicznie – zaznacza radny z Biedruska Radosław Banaszak, wiceprzewodniczący Rady Gminy Suchy Las. – Widzimy to zarówno w rosnącej liczbie mieszkańców, jak i w intensywnym rozwoju budownictwa mieszkaniowego. Coraz więcej osób decyduje się tu zamieszkać, co świadczy o atrakcyjności naszej miejscowości, ale jednocześnie stawia przed samorzą-

dem konkretne wyzwania infrastrukturalne. Jednym z najważniejszych z nich jest zapewnienie odpowiednich warunków edukacyjnych dla dzieci i młodzieży. W tym kontekście budowa dużej szkoły nie jest działaniem „na wyrost”, lecz odpowiedzią na realne i już odczuwalne potrzeby lokalnej społeczności. Obecna infrastruktura oświatowa zbliża się do granic swojej wydolności, a prognozy demograficzne jasno pokazują, że liczba uczniów będzie nadal rosła. Jako radny, wiceprzewodniczący Rady Gminy, ale przede wszystkim mieszkaniec Biedruska, uważam, że inwestycja w nowoczesną i dobrze zaprojektowaną szkołę to inwestycja w przyszłość naszej miejscowości. To nie tylko poprawa komfortu nauki, ale także ważny element budowania lokalnej tożsamości i jakości życia mieszkańców. Kluczowe jest jednak, aby rozwój Biedruska odbywał się w sposób zrównoważony – równoległe z rozbudową infrastruktury drogowej, usługowej i społecznej. Szkoła jest jednym z fundamentów tego procesu.

\*\*\*

„Budowę obiektu rozpoczęto w październiku 2025 roku. Inwestycję sfinansowano z budżetu Gminy Suchy Las. Nowoczesna placówka edukacyjna, wzbogacona o zaplecze sportowe, dedykowana jest przede wszystkim mieszkańcom Biedruska. Przeznaczeniem jej będzie krzewienie wiedzy wśród dzieci i młodzieży, ale stanie się również ogniskiem lokalnej aktywności i fundamentem rozwoju miejscowości i gminy”. To fragment treści aktu erekcyjnego (kaligrafię tekstu przygotowała Anita Nowaczewska z CKiBP), który został podpisany przez Wójta Gminy Grzegorza Wojterę, Przewodniczącą Rady Gminy Joannę Pągowską, Dyrektorem Zespołu Szkół w Biedrusku Marzenę Szymańską, ucznia klasy 8 Zespołu Szkół Jana Słowika oraz Dyrektora Operacyjnego firmy Dekpol Mirosława Dyra. Natomiast pieczęć herbową pod aktem



FOT. M. DAWIDOWSKA, B. STACHOWIAK



przybyła Zastępczyni Wójta Ilona Ciok.

Dokument do tuby erekcyjnej został włożony przez uczniów – Małgorzatę Janiszewską oraz Jana Słowika. Oprócz samego aktu włożone zostały ważne dla gminy i szkolnej społeczności przedmioty, takie jak: pendrive z nagranyimi ważnymi zdjęciami dla społeczności szkolnej oraz Ilustrowanymi Dziejami Gminy Suchy Las i teledyskiem Jacka Mezo Mejera „Suchy Las – jestem stąd”, wykonany przez uczniów komiks na temat żołnierzy 7 PSK Wlkp., wydanie „Gazety Sucholeskiej” oraz „Sucholeskiego Magazynu Mieszkańców Gminy”, specjalne wydanie szkolnej gazetki „Sprawki spod ławki”, pinisy z herbem gminy oraz z logo szkoły.

Ważnym a zarazem symbolicznym momentem było wmurowanie tuby erekcyjnej przy pomocy grawerowanych specjalnie na tę okazję kielni, do którego w pierwszej kolejności zostali zaproszeni sygnatariusze aktu



erekcyjnego, a następnie wszyscy chętni. Jedną z takich osób był Paweł Andrzejewski, kierownik Referatu Promocji Gminy, który to referat odpowiedzialny był za przygotowanie uroczystości. – *Tuba ta następnie będzie umieszczona w murach szkoły i zostanie „oznaczona” okolicznościową tablicą, którą dzisiaj możemy oglądać, tak by jej miejsce było możliwe do zlokalizowania* – poinformował Paweł Andrzejewski.

\*\*\*

Budowa szkoły w Biedrusku obejmuje kompleksową realizację obiektu użyteczności publicznej wraz z infrastrukturą techniczną i zagospodarowaniem terenu. W ramach inwestycji o wartości ok. 55 mln zł powstaje dwukondygnacyjny budynek.

Będzie to nowoczesna przestrzeń edukacyjna, obejmująca m.in. skrzydła dla klas 1–3 oraz 4–8, przestronny hol główny, bibliotekę zewnętrzną, świetlice, stołówkę, a także pomieszczenia dla kadry dydaktycznej i administracyjnej.

Obiekt zostanie uzupełniony o halę sportową z zapleczem sanitarnym, dwa nowoczesne boiska zewnętrzne – do piłki nożnej oraz wielofunkcyjne, czterostanowiskową bieżnię, drogi dojazdowe, parking na 85 miejsc postojowych oraz tereny zielone. Zarówno na halę sportową, jak i boisko „orlika” Gmina otrzymała dofinansowanie z Ministerstwa Sportu i Turystyki z Funduszu Rozwoju Kultury Fizycznej o wartości opiewającej na kwotę blisko 2 mln zł.

– *Budowa nowej szkoły w Biedrusku to jedna z najważniejszych inwestycji ostatnich lat w naszej gminie – wskazuje Przewodnicząca Rady Gminy Suchy Las Joanna Pągowska. – Dynamiczny rozwój miejscowości oraz rosnąca liczba mieszkańców sprawiają, że dotychczasowa infrastruktura edukacyjna przestaje być wystarczająca. Nowoczesny obiekt nie tylko poprawi warunki nauki dla dzieci i młodzieży, ale także zapewni im dostęp do lepszej bazy dydaktycznej i sportowej.*

*To przykład dobrze wydatkowanych środków publicznych – inwestycja, która realnie wpływa na jakość życia mieszkańców i stanowi fundament dla przyszłych pokoleń. Szkoła w Biedrusku to nie koszt, lecz długo-*



*falowa korzyść dla całej społeczności.*

Obecnie na budowie przy ul. Chłudowskiej trwają intensywne prace w części fundamentowej obiektu, znajdującej się na znacznym poziomie zaawansowania. Widać już również pierwsze ściany parteru budynku.

– *Budowa szkoły w Biedrusku to kolejny projekt publiczny w naszym portfolio – mówi Mariusz Niewiadomski, Prezes Zarządu Spółki Dekpol Budownictwo. – W ostatnich latach kierujemy naszą uwagę na udział w projektach użyteczności publicznej, służących rozwojowi i poprawie jakości życia naszego społeczeństwa.*

\*\*\*

Planuje się, że we wrześniu 2027 roku dzieci naukę rozpoczną już w nowej szko-

le. Żeby tak się stało przez cały czas ręką na pulsie trzyma Zastępczyni Wójta Ilona Ciok:

– *Zgodnie z umową zakończenie inwestycji planowane jest na koniec października przyszłego roku, choć naszym celem pozostaje jak najszybsze oddanie obiektu do użytku.*

*Budowa to żywy organizm – nawet najlepiej przygotowany projekt nie jest w stanie przewidzieć wszystkiego. Już na początku prac natrafiliśmy na pewne niespodzianki, związane z warunkami gruntowymi, i można zakładać, że kolejne jeszcze się pojawią. To naturalne w tego typu inwestycjach. Wynika to także ze specyfiki procesu projektowego i realizacyjnego. Kluczowe jest porozumienie między wszystkimi stronami. Jako inwestor oczekujemy wysokiej jakości, trwałości i terminowości, a także rozwiązań, które będą racjonalne w późniejszej eksploatacji. Z kolei wykonawca dąży do optymalizacji kosztów i czasu realizacji. Dlatego tak istotną rolę odgrywa zespół inspektorów nadzoru, który z jednej strony dba o interes inwestora, a z drugiej – w granicach prawa i zapisów umowy – wspiera wykonawcę w wyborze najlepszych rozwiązań.*

*Na bieżąco współpracujemy również z projektantem. Obecnie rady budowy odbywają się raz w tygodniu – często w formule zdalnej – co pozwala szybko reagować na pojawiające się wyzwania. Jako przedstawiciele urzędu regularnie pojawiajemy się na placu budowy, a inspektorzy nadzoru są obecni praktycznie codziennie, ponieważ*



*prace postępują bardzo dynamicznie. Wraz z kolejnymi etapami liczba pracowników na budowie będzie rosła. Musimy też pamiętać, że mamy tutaj jeszcze dwa dofinansowania z Ministerstwa Sportu oraz Urzędu Wojewódzkiego, co wiąże się z dodatkowymi procedurami i etapami rozliczeń.*

*Póki co, prace idą zgodnie z harmonogramem. Dokładamy wszelkich starań, aby pierwszy dzwonek roku szkolnego 2027/2028 zabrzmiał już w nowym budynku – taki jest nasz cel i wierzę, że uda się go zrealizować. Dodam jeszcze, że wykonawca – za naszą zgodą – planuje zgłosić inwestycję do konkursu na bezpieczną budowę, co potwierdza wysoki standard prowadzonych prac.*

bs

# Nasze atrakcje wyróżnione w powiecie

Gmina Suchy Las ma powody do dumy. Aż trzy lokalne atrakcje – Muzeum im. o. Mariana Żelazka w Chłudowie, Ośrodek Edukacji Leśnej „Łysy Młyn” oraz Pałac w Biedrusku – znalazły się w gronie laureatów tegorocznej edycji konkursu na Rekomendowaną Atrakcję Turystyczną Powiatu Poznańskiego.

Certyfikaty przyznawane są przez Poznańską Lokalną Organizację Turystyczną, Instytut Skrzynki oraz Powiat Poznański. Celem tego przedsięwzięcia jest promowanie miejsc oferujących wysoką jakość usług turystycznych oraz zachęcanie do odkrywania lokalnych atrakcji.



Uroczyste wręczenie certyfikatów odbyło się w Dworze Skrzynki. Laureaci otrzymali pamiątkowe dyplomy, a zwycięzcy – statuetki Starosty Poznańskiego, który objął wydarzenie honorowym patronatem.

Jak podkreślają organizatorzy, zdobycie certyfikatu nie jest łatwe. Oceniane są m.in. standard wyposażenia, dostępność dla odwiedzających oraz działania promocyjne. – *Wyróżnienia potwierdzają, że w naszym powiecie można znaleźć bogatą i różnorodną ofertę turystyczną na wysokim poziomie* – zaznaczył podczas uroczystości starosta Jan Grabkowski.

Jeżeli chodzi o gminę Suchy Las, nagrodzone miejsca łączą w sobie historię, edukację i rekreację. Muzeum w Chłudowie, znajdujące się na terenie kompleksu pałaco-



wo-parkowego, przybliżyła postać wybitnego misjonarza o. Mariana Żelazka, a także werbisty o. prof. Piotra Nawrota. Ośrodek „Łysy Młyn” oferuje kontakt z przyrodą i edukację ekologiczną, a pałac w Biedrusku zachwyca swoją architekturą i historią.

W tegorocznej edycji konkursu wyróżniono łącznie 51 obiektów z całego powia-

tu. Jak podkreślił podczas marcowego spotkania Jan Mazurczak – prezes PLOT, lista rekomendowanych atrakcji może być inspiracją dla mieszkańców planujących wypoczynek w najbliższej okolicy. Z kolei Jan Babczyszyn – dyrektor Instytutu Skrzynki



FOT. SŁAWOMIR WĄCHALA

zwrócił uwagę na dynamiczny rozwój oferty turystycznej w regionie.

Konkurs organizowany jest od 2018 roku i z roku na rok cieszy się rosnącym zainteresowaniem. Tegoroczne wyróżnienia potwierdzają, że gmina Suchy Las także odgrywa ważną rolę na turystycznej mapie powiatu poznańskiego.

bs

## Historia i rewaloryzacja parku w Chłudowie

Zapraszamy na spotkanie poświęcone historii parku w Chłudowie oraz jego ochronie i rewaloryzacji

**8 maja, godz. 18:00**

**Sala Kominkowa klasztoru werbistów  
ul. Kościelna 15, Chłudowo**

Prowadzący:  
Agnieszka Targońska - architekt krajobrazu, kustosz parku  
Wiesław Biegański - Powiatowy Konserwator Zabytków, Starostwo Powiatowe w Poznaniu



### Lokalna Agencja Rozwoju Gospodarczego Gminy Suchy Las Sp. z o.o.

## WIRTUALNE BIURO

Masz firmę lub organizację?  
Chcesz oszczędzić czas i pieniądze?

**WIRTUALNE BIURO  
JEST IDEALNYM ROZWIĄZANIEM  
JUŻ OD 100 ZŁ NETTO/MIESIĄC**



W ramach usługi oferujemy możliwość wynajęcia adresu siedziby firmy, obsługę korespondencji tradycyjnej i e-mailowej. Pod adresem możesz zarejestrować swoją firmę lub organizację i posługiwać się adresem jako oficjalnym adresem korespondencyjnym. Potrzebujesz sali do spotkań – czeka na Ciebie wyposażona sala konferencyjna

661-222-690

Ul. Obornicka 117, 62-002 Suchy Las

www.largoffice.pl

biuro@largoffice.pl

**Masz Kartę Mieszkańca?  
Czeka na Ciebie rabat!**

# PARTNERZY SUCHOLESKIEJ KARTY MIESZKAŃCA

## AGRO WYDAWNICTWO Sp. z o.o.

Przekazywanie rolnikom wiedzy umożliwiającej prowadzenie nowoczesnego gospodarstwa, przybliżanie nowatorskich rozwiązań, osiągnięć naukowych.



**10% zniżki** na publikacje rolnicze, deszczownice i miarki, gadżety rolnicze.

Suchy Las 62-002  
ul. Bajkowa 4  
61 8818 899  
agroprofil.pl

## TWÓJ OGRÓD

Centrum ogrodnicze

Szeroka oferta roślin ozdobnych, rabatowych, doniczek, dekoracji, narzędzia ogrodowe, zakładanie ogrodów.



**10% zniżki** na choinki cięte i w doniczkach.

Suchy Las 62-002  
ul. Leśna 27  
508 362 221  
twojogrod.com.pl

## GMINNY OŚRODEK SPORTU W SUCHYM LESIE

Park Wodny Octopus,  
Hala Sportowa,  
Klub fitness Fit Athletica,  
boiska



**Dodatkowe 20 minut**  
na basenie.

**Wydłużony czas** karnetu do  
Fit Athletica.

**Pierwszeństwo zapisów**  
na naukę pływania.

Suchy Las 62-002  
ul. Szkolna 20  
61 8926 535  
gos.suchylas.pl

Dołączyło do nas już 2000!  
posiadaczy Sucholeskiej Karty Mieszkańca!

Dziękujemy za zaufanie i aktywny udział w życiu naszej społeczności. 2000. posiadaczka karty mieszkańca Pani Dorota Lerczak otrzymała super pakiet gadżetów.

Nie czekaj – dołącz i Ty do grona posiadaczy Sucholeskiej Karty Mieszkańca.

Złóż wniosek już dziś na [sljestemstad.pl](http://sljestemstad.pl) lub w aplikacji Suchy Las – jestemstad i korzystaj ze zniżek, preferencji i pierwszeństw.

Jarosław Przyborski  
Koordynator SKM



Rejestracja: 22 880 90 80 wew. 3

**Masz od 45 do 74 lat?**

Przyjdź na bezpłatną  
mammografię w ramach  
Programu Profilaktyki  
Raka Piersi

**15 maja 2026**

Suchy Las  
- przy Szkole Podstawowej nr 2,  
ul. Poziomkowa 11

NFZ  
Narodowy Fundusz Zdrowia

IPK  
Instytut Profilaktyki i Diagnostyki

LUXMED  
DIAGNOSTYKA

# Złota forma mistrza. Stanisław Kmieciak z kolejnymi sukcesami

Pan Stanisław Kmieciak, mieszkaniec Suchego Lasu, to utytułowany sportowiec – lekkoatleta w kategorii masters. Na swoim koncie ma liczne sukcesy na arenie krajowej i międzynarodowej osiągnięte m.in. w rzucie ciężarkiem, biegach, skoku w dal czy pchnięciu kulą.

Wielokrotnie stawał na podium, godnie reprezentując Suchy Las oraz AZS Poznań. Na szczególne uznanie zasługują tytuły mistrzowskie – m.in. Pan Stanisław w Göteborgu zdobył tytuł Mistrza Świata Masters 2024 w rzucie ciężarkiem w kategorii M75 i tytuł Wicemistrza w 5-boju rzutowym (młot, ciężarek, oszczep, dysk, kula).

Cieszy ogromnie, że tegoroczny sezon Pan Stanisław rozpoczął bardzo udanymi występami lekkoatletycznymi podczas Halowych Mistrzostw Polski w Lekkiej Atletyce Masters w Toruniu, gdzie zaprezentował medalową formę w takich dyscyplinach jak pchnięcie kulą, rzut ciężarkiem i skok wzwyż.

Na szczególne uznanie zasługuje ostatni start „naszego” lekkoatlety w Halowych Mistrzostwach Europy Masters w Toruniu, gdzie zdobył tytuł Mistrza Europy w rzucie ciężarkiem z wynikiem 17m 81 cm i jest to w tym roku najlepszy wynik na świecie.

W poniedziałek, 21 kwietnia podczas sesji Rady Seniorów Gminy Suchy Las Panu Stanisławowi Kmieciakowi sukcesów spor-

towych gratulował Wójt Gminy Grzegorz Wojtera, jednocześnie życząc dalszych medalowych startów. Wójt podkreślił również,



FOT. B. STACHOWIAK

że osiągnięcia i sportowa postawa Pana Stanisława z całą pewnością są inspiracją dla innych sportowców i dowodem na to, że prawdziwa pasja nie zna ograniczeń.

– *Mieć talent – dobrze. Być pracowitym – bardzo dobrze. Mieć talent i być pracowitym*

*tym – idealnie. Wtedy możemy liczyć na sukcesy – mówił Wójt Gminy. – Konsekwencja, ciężka praca, pasja to przynosi sukcesy, takie jakimi w swoim dorobku jako lekkoatleta może pochwalić się Pan Stanisław. Wójt gratulując Panu Stanisławowi zaznaczył, że dla Gminy nie ma lepszej promocji niż ta wynikająca z autentycznej działalności, z pasji.*

Pan Stanisław Kmieciak został nagrodzony oklaskami przez członków Rady Seniorów. Lekkoatleta zapowiedział, że przed nim kolejne starty. Najbliższe w połowie maja. W Nowym Mieście Lubawskim odbędzie się Mistrzostwa Polski w Rzutach Nietypowych. Kolejne to letnie Mistrzostwa Polski w Lekkiej Atletyce Masters w Bydgoszczy.

– *Przedemną także Mistrzostwa Polski Masters w rzucie ciężarkiem na wysokość. W tej konkurencji poprzeczka jest stopniowo podnoszona – podobnie jak w skoku o tyczce – coraz wyżej. Jak dotąd ostatni rzut zawsze należał do mnie i mam nadzieję, że w tym roku będzie podobnie – mówił z uśmiechem sportowiec. – Możliwości startów są naprawdę szerokie. W Polsce organizuje się rocznie średnio od siedmiu do ośmiu takich wydarzeń – dodał.*

Trzymamy zatem kciuki za kolejne sukcesy lekkoatlety z Suchego Lasu!

bs

## Urząd Gminy zaprasza na bezpłatne badania profilaktyczne

Badania profilaktyczne są bardzo ważne, ponieważ pozwalają wykryć choroby we wczesnym stadium, często zanim pojawią się objawy. Dzięki temu leczenie jest skuteczniejsze i mniej obciążające. Regularne badania pomagają także zapobiegać poważnym schorzeniom oraz zwiększają świadomość zdrowotną społeczeństwa. Mając to na uwadze Urząd Gminy Suchy Las kontynuuje organizację badań profilaktycznych dla mieszkańców gminy.

Kolejna w tym roku akcja profilaktyczna została przeprowadzona w marcu w świetlicy osiedlowej w Złotnikach Osiedlu.

Badania okulistyczne adresowane były do pełnoletnich mieszkańców gminy, a skorzystały z nich 52 osoby. – *Podczas badań u*

*20 osób wykryto zmiany na dzień oka, wymagające dalszego postępowania. Pacjenci zostali skierowani do dalszej diagnostyki, odpowiednio do stanu zdrowia – informuje Katarzyna Schlegel-Kołodziejczak, koordynująca profilaktykę prozdrowotną z ramienia Urzędu Gminy Suchy Las. – Mieszkańcy bardzo pozytywnie oceniają takie inicjatywy i podkreślają, że są one niezwykle potrzebne. Dużą zaletą jest to, że badania odbywają się w ich miejscu zamieszkania, co znacznie ułatwia dostęp do profilaktyki. Dodatkowo są one bezpłatne, nie wymagają skierowania i pozwalają uniknąć długiego oczekiwania w kolejkach. Dzięki temu więcej osób decyduje się zadbać o swoje zdrowie.*

Na kolejne badania Urząd Gminy Suchy Las zaprasza do świetlicy w Złotnikach Wsi (ul. Słoneczna 20) już 13 maja (środa) w godzinach 14.00-18.00. Badania okulistyczne adresowane są do pełnoletnich mieszkańców gminy i odbywają się bez rejestracji telefonicznej – zgodnie z kolejnością przybycia. Ilość miejsc jest ograniczona.

Zakres badań obejmuje ocenę wady wzroku i ostrości widzenia, pomiar ciśnienia oka oraz badanie dna oka bez konieczności rozszerzania źrenicy, z dokładną analizą pod kątem takich chorób jak: jaskra, zwyrodnienie plamki i retinopatia cukrzycowa.

bs



FOT. KATARZYNA SCHLEGEL-KOŁODZIEJCZAK

# Z sesji Rady Gminy Suchy Las



Joanna Pągowska  
Przewodnicząca  
Rady Gminy  
Suchy Las

XXII sesja Rady Gminy Suchy Las odbyła się 26 marca w sali konferencyjnej Parku Wodnego Octopus w Suchym Lesie. Dwóch radnych było nieobecnych – radny Biedruska Krzysztof Łączkowski oraz radny Złotnik Michał Przybylski. Na pytanie przewodniczącej Joanny Pągowskiej o uwagi do porządku obrad nikt z obecnych nie zgłosił chęci zabrania głosu. Następnie Rada Gminy przyjęła protokoły z sesji Rady Gminy Suchy Las numer XIX/25 z dnia 17 grudnia 2025 roku oraz XX/26 z dnia 22 stycznia 2026 roku.

Punkt czwarty porządku obrad to podjęcie uchwały w sprawie przyjęcia Wieloletniego planu rozwoju i modernizacji urządzeń wodociągowych i urządzeń kanalizacyjnych będących w posiadaniu Aquanet S.A. na lata 2026-2029. Przewodnicząca Joanna Pągowska powitała na sesji wiceprezes Zarządu Annę Graczyk oraz Paulinę Wilińską-Kałkę, której to oddała głos w celu przedstawienia planu rozwoju. Przedstawicielka spółki Aquanet skupiła się na przedstawieniu inwestycji w gminie Suchy Las. Przewodnicząca pogratulowała spółce Aquanet wyboru wykonawcy firmy KANWOD za sprawne prace i dobrą współpracę z mieszkańcami. Rada jednogłośnie podjęła uchwałę.

Punkt piąty porządku obrad to podjęcie uchwały w sprawie miejscowego planu zagospodarowania przestrzennego Suchy Las – teren gospodarowania odpadami. Przewodnicząca Komisji Budżetu Finansów i Rozwoju Gospodarczego Sylwia Sawińska przekazała pozytywną opinię na temat tej uchwały z obrad komisji. Radni przegłosowali złożone uwagi do projektu planu nie uwzględniając ich. Jednogłośnie Rada podjęła tę uchwałę.

Punkt szósty to podjęcie uchwały w sprawie miejscowego planu zagospodarowania przestrzennego Chludowo – rejon ulic Szosy Poznańskiej, Gołęczewskiej i Poznańskiej. Komisja budżetowa pozytywnie zaopiniowała projekt uchwały i Rada Gminy jednogłośnie uchwałę podjęła.

Kolejny siódmy punkt porządku obrad to podjęcie uchwały w sprawie wyrażenia zgody na przystąpienie do sporządzenia Zintegrowanego planu inwestycyjnego

w miejscowości Suchy Las w rejonie ul. Bogusławskiego. Przewodnicząca Joanna Pągowska poinformowała o obecności na sali urbanistki Judyty Hess, która przygotowywała zapisy w projekcie uchwały i zachęcała do zadawania pytań. Głos zabrała przewodnicząca Osiedla Suchy Las-Wschód informując, że zarząd jest zainteresowany czynnym udziałem w procedowaniu ZPI na osiedlu. Przewodnicząca Komisji Budżetu Finansów i Rozwoju Gospodarczego przekazała pozytywną opinię tego projektu po rozmowach na komisji, informując inwestorów, że radni będą jeszcze składać wnioski i dopytywać o elementy umowy urbanistycznej, którym jest inwestycja uzupełniająca, czyli taka, która ma służyć mieszkańcom. Rada Gminy jednogłośnie podjęła uchwałę dotyczącą ZPI ul. Bogusławskiego.

Kolejny punkt obrad dotyczył uchwały w sprawie zmiany uchwały budżetowej Gminy Suchy Las na rok 2026. Głos zabrała skarbnik Monika Wojtaszewska, zgłaszając w imieniu Wójta dwie autopoprawki do uchwały budżetowej i informując, że z pierwszą z nich radni zapoznali się na komisji, a druga jest nową autopoprawką. Autopoprawka nr 1 to kwestia porządkująca klasyfikację wydatków. Kolejna autopoprawka była zaskoczeniem dla radnych. Po dłuższych wyjaśnieniach i rozmowie, Rada Gminy autopoprawkę nr 1 przyjęła do uchwały budżetowej, natomiast autopoprawkę nr 2 odrzuciła. Przed głosowaniem nad przyjęciem całej uchwały głos zabrał wójt Grzegorz Wojtera, aby przedstawić Radzie zapisy w umowie pomiędzy spółką LARG a nowym partnerem. Sytuacja ta była podyktowana faktem, iż spółka nie udostępniła komisji budżetowej podpisanej umowy. Wójt poinformował Radę, że ta umowa jest bardzo obszerna i pokazuje cały mechanizm współpracy, dlatego spółka nie chce jej tak po prostu przesyłać mailem, ponieważ konkurencja w samorządzie również istnieje. Oprócz tego firma zastrzegła sobie poufność. Z odczytanego fragmentu radni nadal nie dowiedzieli się jaka jest wartość stawki podstawowej, na podstawie której spółka wypłaca partnerowi premię za złożenie deklaracji DT1 lub za przerejestrowanie auta. Radna Joanna Radzięda wyraziła mnóstwo wątpliwości co do tego, co radni usłyszeli na komisji w wypowiedziach prezesa spółki Wojciecha Ptaka, a do tego co Pan Wójt przeczytał we fragmencie umowy. Prezes wyraźnie powiedział na komisji, iż premie będą wypłacane na koniec roku, a Wójt odczytał, że zapłacimy premię kiedy zostanie wystawiona faktura. Oprócz tego radni usłyszeli na komisji sprzeczne informacje – raz, że umowa jest już podpisana i że może zostać zerwana kiedy Rada nie uchwali 400 000 zł, a kolejnym razem, że

nie została jeszcze podpisana. Radna Joanna Radzięda ponowiła więc pytanie, czy w umowie znajduje się zapis o płatności na koniec roku, czy jednak po wystawieniu faktury i co zmieniło się od komisji, że nie ma już tego zapisu. Na pytanie, czy to będzie na koniec roku Wójt odpowiedział, że nie wie. Poinformował, że prezes jest gotowy na spotkania z radnymi, aby przedstawić pierwsze faktury i doświadczenia z tą firmą, ale nie tylko z tą, ponieważ będzie za chwilę nowa umowa z dużym funduszem leasingowym i umowa będzie bardzo podobna. Wójt wyjaśnił również, że w tej kwocie jest rozsądny zysk dla spółki, aby prezes miał na czyszn, wypłatę wynagrodzeń, co natychmiast skomentowała przewodnicząca Joanna Pągowska, mówiąc, że na komisji Pan Wójt zaprzeczył, kiedy zapytała czy jest tam zysk dla spółki. Dodała, że to nie jest tak, że spółka nie ma na czyszn, ponieważ w grudniu Rada uchwaliła 350 000 zł, a do tej pory spółka wykorzystała około 160 000 zł. Przewodnicząca podsumowała, że wystarczy powiedzieć jaka kwota jest na fakturę, a jaka jest zyskiem dla spółki.

Radny Jarosław Dudkiewicz zapytał o zwiększenie o kwotę 270 000 zł na ulicę Pawią do kwoty 420 000 zł, informując, że jest to odcinek 86 metrów. Kierownik Wydziału Budowlano-Inwestycyjnego Daria Stefaniak odpowiedziała, że kwota wynika z kosztorysu inwestorskiego przygotowanego przez projektanta, który posiada uprawnienia drogowe oraz, że jest to droga publiczna, która musi spełniać odpowiednie parametry i wymagania według klasy technicznej wynikające z rozporządzenia Ministra Infrastruktury. Po wszystkich odpowiedziach Rada podjęła uchwałę budżetową sześcioma głosami.

Punkt dziewiąty dotyczył podjęcia uchwały w sprawie zmian Wieloletniej Prognozy Finansowej Gminy Suchy Las na lata 2026-2051. Głos zabrała skarbnik Monika Wojtaszewska, przedstawiając tym samym autopoprawkę i rozszerzenie jej o 20 000 zł do kwoty po przetargu 59 000 zł na Teren Aktywnej Edukacji i Sportu. Radni jednogłośnie przyjęli autopoprawkę. Po przedstawieniu pozytywnej opinii z komisji budżetowej, Rada jednogłośnie przyjęła tę uchwałę.

Punkt dziesiąty to podjęcie uchwały w sprawie przeznaczenia części umorzonej pożyczki z Wojewódzkiego Funduszu Ochrony Środowiska i Gospodarki Wodnej w Poznaniu. Sylwia Sawińska, przewodnicząca komisji budżetowej, przekazała pozytywną opinię z komisji i Rada jednogłośnie przyjęła uchwałę.

Punkt jedenasty natomiast to podjęcie uchwały zmieniającej uchwałę w sprawie opłaty reklamowej. Opinia komisji budżetowej również była pozytywna, co przyczyni-

niło się do jednogłośniego podjęcia uchwały.

Następny dwunasty punkt obrad to podjęcie uchwały w sprawie określenia górnych stawek opłaty za opróżnianie zbiorników bezodpływowych lub osadników w instalacjach przydomowych oczyszczalni ścieków i transport nieczystości ciekłych oraz odbieranie odpadów komunalnych. Przewodniczący Komisji Porządku Publicznego, Ochrony Środowiska i Spraw Komunalnych Kacper Czaczyk przedstawił pozytywną opinię komisji. Rada jednogłośnie podjęła uchwałę.

Punkt dwunasty to podjęcie uchwały w sprawie przyjęcia Programu opieki nad zwierzętami bezdomnymi oraz zapobiegania bezdomności zwierząt na terenie Gminy Suchy Las w 2026 roku. Ponownie radny Kacper Czaczyk przedstawił pozytywną opinię komisji. Rada jednogłośnie podjęła uchwałę.

W punkcie czternastym Rada pochyliła się nad podjęciem uchwały w sprawie przyjęcia Sołeckiej Strategii Rozwoju Gołęczewa. Tym razem Przewodnicząca Komisji Oświaty, Kultury Sportu i Spraw Społecznych radna Joanna Radzięda przekazała, że komisja jednogłośnie pozytywnie zaopiniowała ten projekt uchwały. Rada również jednogłośnie podjęła uchwałę.

Punkt piętnasty obrad to podjęcie uchwały w sprawie wniesienia skargi do Wojewódzkiego Sądu Administracyjnego w Poznaniu na rozstrzygnięcie nadzorcze Wojewody Wielkopolskiego. Komisja Oświaty nie opiniowała projektu ze względu na brak uzasadnienia. Kierownik Wydziału Nieruchomości i Planowania Przestrzennego Agnieszka Serafin dosłała treść skargi oraz merytoryczne uzasadnienie dla radnych. Rada jednogłośnie podjęła uchwałę.

Szesnasty punkt to podjęcie uchwały w sprawie wyboru przewodniczącego Komisji Oświaty, Kultury, Sportu i Spraw Społecznych. Przewodnicząca Rady oddała głos radnej Joannie Radziędzie, która podziękowała za ponad siedmioletnie przewodniczenie komisji oraz zaproponowała swoją zastępczynię Wiesławę Prycińską na nową przewodniczącą. Innych kandydatur nie było. Radna Wiesława Prycińska zgodziła się kandydować. Radni jednogłośnie podjęli uchwałę wyboru nowej przewodniczącej, która po głosowaniu podziękowała za wybór.

Siedemnasty punkt porządku obrad to podjęcie uchwały w sprawie wyboru przewodniczącego Komisji Rewizyjnej. Przewodnicząca Rady Joanna Pągowska zaproponowała kandydaturę Joanny Radziędy. Pani radna wyraziła zgodę. Innych kandydatur nie było. Rada jednogłośnie podjęła uchwałę.

W punkcie osiemnastym Rada jednogłośnie przyjęła oświadczenie Rady Gminy Suchy Las w sprawie znaczenia rolnictwa dla

wspólnoty lokalnej.

Natomiast w punkcie dziewiętnastym Rada przyjęła zmianę planu pracy Komisji Rewizyjnej.

### Informacje

**Wydział Komunalny:** trwają przeglądy na placach zabawach, zmiatanie ulic, prace przy zieleni – w Biedrusku Spółdzielnia Szansa, a w Złotnikach firma Etap; Osiedle Suchy Las - Wschód po zakończonych pracach firmy KANWOD przy realizacji kanalizacji sanitarnej, będą odtwarzane pobocza i układane płyty; Złotniki ruszyła budowa boiska przy ul. Lazurytowej; Złotniki – śmiertelny wypadek drogowy.

**Referat Zamówień Publicznych:** Suchy Las-Wschód wykonanie wielobranżowej dokumentacji projektowej do budowy drogi wraz z drogą dla pieszych, budową systemu związanego z gospodarowaniem wód opadowych, roztopowych, kanałem technologicznym, oświetleniem rynkowym na ulicach: Fortecznej, Malwowej, Maciejkowej i Lawendowej w Suchym Lesie wraz z nadzorem autorskim – dokonano wyboru oferty firmy SD Projekt Sp. z o.o. na kwotę 784 860 zł brutto; Zrównoważona mobilność miejska Metropolii Poznań etap II, ścieżka rowerowa wzdłuż ulicy Poziomkowej – od Stefańskiego do Szkolnej – otwarcie ofert 12 marca 2026 r. Trwa badanie ofert. Wykonawcy złożyli 6 ofert w przedziale cenowym od 3,3 mln do 7,5 mln zł; Suchy Las-Wschód budowa drogi wraz z pełną infrastrukturą w rejonie ulic Zwolenkiewicza / Jaśminowej. Wykonawcy złożyli 9 ofert w przedziale cenowym od 1,87 mln do 3,7 mln zł, trwa badanie ofert; OSP Chłudowo i Zielątkowo modernizacja energetyczna budynków – umowa została podpisana z firmą 3 OZE z Poznania na cenę 230 000 zł; Suchy Las kompleksowa modernizacja Szkoły Podstawowej nr 2 celem poprawy środowiska naturalnego – złożono 7 ofert, trwa ich badanie. Oferty zawierają się w przedziale 5,1 mln – 9,2 mln zł; Chłudowo ul. Sodowa

– budowa oświetlenia – wpłynęło 6 ofert, wybrano ofertę firmy Ander z Puszczykowa na kwotę 221 000 zł; Złotniki Osiedle Grzybowe ul. Pawia – otwarcie ofert 2 kwietnia; Chłudowo wentylacja w przedszkolu – w planie ogłoszenie przetargu.

**Wydział Budowlano-Inwestycyjny:** Złotniki budowa sieci wodociągowej DN od ul. Kwiatowej do ul. Obornickiej – zadanie wykonane, prowadzone są próby szczelności, następnie odtworzona zostanie nawierzchnia; Chłudowo remont podjazdu w ośrodku zdrowia – trwają prace budowlane, termin nie jest zagrożony, koniec prac 4 czerwca 2026 r.; Złotkowo utwardzenie łącznika ul. Lipowej do stacji PKM – prace zostały zakończone; Biedrusko budowa szkoły – trwa układanie i zbrojenie fundamentów, budowa ścian fundamentowych oraz wykonanie izolacji; Suchy Las budowa Centrum Profilaktyki poprzez Sport i Rekreację – trwają prace instalacyjne w budynku, zamontowano stolarkę okienną, wykonano posadzki betonowe, trwa montaż instalacji wewnętrznych i sieci wokół budynku, rozpoczęto ocieplenie oraz niebawem rozpocznie się tynkowanie ścian wewnętrznych. Termin zakończenia prac do końca czerwca 2026 r.; Zielątkowo budowa świetlicy wiejskiej wraz z помещeniem do obsługi terenu sportowego – uzyskaliśmy pozwolenie na budowę; Złotkowo projekt budowy drogi serwisowej – bypass do ul. Żytniej od ul. Lipowej – oferty wyższe niż kwota w budżecie; budowa systemu retencjonowania wód na terenie Naturalnego Parku Sucholeska Łąka oraz ul. Młodzieżowa – prace budowlane na ukończeniu, termin do 2 kwietnia 2026 r. Została do postawienia stacja meteorologiczna.

Pełen materiał, dotyczący przebiegu sesji oraz wyniki głosowań dostępne są na stronie BIP Urzędu Gminy Suchy Las: [bip.suchylas.pl/Rada\\_Gminy/Sesje\\_Rady\\_Gminy/Protokoly\\_\(kadencja\\_2024-2029\)](http://bip.suchylas.pl/Rada_Gminy/Sesje_Rady_Gminy/Protokoly_(kadencja_2024-2029)), natomiast nagranie dostępne jest w serwisie eSesja.tv.

POMAGAMY!

Wiesława Ostrowska

Pani Wiesława to mieszkanka Osiedla Suchy Las-Wschód, która walczy z rakiem trzustki. Jedynym ratunkiem dla niej jest planowana, kosztowna operacja za granicą w Centrum Raka Trzustki Fundacji Bottom Champalimaud w Lizbonie u prof. Marcusa Büchlera. Profesor po zapoznaniu się z dokumentacją medyczną podjął się leczenia. Operacja i leczenie kosztuje 420 000,00 zł!

Razem możemy pomóc, aby Pani Wiesława WYGRAŁA Z CHOROBA!



Konto Fundacji Onkologicznej Rakiety  
Numer konta Fundacji – ING Bank Śląski:  
52 1050 1025 1000 0090 3010 4252  
Tytuł przelewu: Wiesława Ostrowska

# POZNAJEMY NASZYCH MIESZKAŃCÓW

Wielu ludzi zajmuje się w dzisiejszych czasach fotografowaniem. Kiedyś aparatami fotograficznymi, dziś często przy pomocy smartfonów. Ale fotografować z góry, z perspektywy ptaka? I bynajmniej nie przy pomocy drona, ale własnymi rękoma, własnym aparatem fotograficznym?



FOT. ARCHIWUM PAWEŁ MŁODKOWSKI

Jest taki śmiałek, absolutnie nietuzinkowy fotograf – paralotniarz, mieszkający w naszej gminie – w Złotnikach, na Osiedlu Grzybowym. Nazywa się PAWEŁ MŁODKOWSKI, ma na swym koncie setki pięknych zdjęć, dziesiątki wystaw zbiorowych i indywidualnych, oraz liczne nagrody w konkursach fotograficznych. Współpracuje z wieloma instytucjami, wydawnictwami, w tym z prestiżowym National Geographic. Na początku bieżącego roku mogliśmy obejrzyć wystawę jego zdjęć w CKiBP w Suchym Lesie. 22 kwietnia, w Dniu Ziemi, rozmawiałam z Panem Pawłem o lataniu, o fotografowaniu, o pasji... Poniżej zapis tej interesującej rozmowy.

**Joanna Nowak:** Łączy Pan w swoim życiu kilka różnych pasji i aktywności, w tym fotografowanie i latanie paralotnią. Jak udaje się połączyć oba te działania w jedną całość, której efektem są niepowtarzalne zdjęcia?

**Paweł Młodkowski:** Z technicznego punktu widzenia nie jest to szczególnie trudne. Jeżeli ktoś opanuje latanie na paralotni, a jednocześnie ma doświadczenie w fotografowaniu, to połączenie jednego z drugim jest dosyć naturalne. Wymaga po prostu praktyki. Paralotnia to miękkopłat, nie posiada żadnej sztywnej konstrukcji, napęlnia się powietrzem i to ciśnienie powietrza utrzymuje kształt skrzydła. Linka-

mi (sterówkami) nadają kierunek lotu, mogą też w pewnym zakresie zmieniać prędkość. Dzięki silnikowi, który mam za plecami, kontroluję wysokość lotu. Manetką gazu (przrządem trzymanym w lewej dłoni) reguluję to, czy się wznoszę, czy opadam. Dzięki temu lecąc w stabilnych warunkach mam pełną swobodę obsługi aparatu prawą ręką. Aparat mam zawieszony na szyi.

**Czy łączenie latania z fotografowaniem jest bezpieczne, czy można w wystarczający sposób skupić się na obu tych czynnościach jednocześnie?**

Tak, ale niesie ze sobą pewne ryzyko, jak wszystko w życiu. Miałem kilka nieprzyjemnych przygód podczas startów i lądowań. Przeważnie kończyło się na uszkodzeniu sprzętu, raz złamaniem kręgosłupa. To zawsze była kwestia złych decyzji, które wynikały z tego, że nastawiłem się na efekt (zdjęcia). Przeceniłem swoje możliwości, byłem nieuważny, bagatelizowałem nienajlepsze warunki atmosferyczne, źle wybierałem miejsce startu, spieszyłem się. W tym sporcie trzeba umieć sobie powiedzieć: dziś odpuszczam. Wypadki na paralotniach nie zdarzają się szczególnie często. Przyczyną z reguły jest tak zwany „czynnik ludzki” – niedopatrzenie, brawura, braki w wyszkoleniu. Kiedy



fotografowałem dachy, latałem bardzo nisko. To był mój najtrudniejszy projekt. Na wysokości 20 – 30 metrów od nieprzewidzianej sytuacji do uderzenia w ziemię mija kilka sekund, to za mało żeby zdążyć użyć spadochronu, próbować się ratować. Dlatego każdy niski nalot wykonywałem z maksymalną ostrożnością uważając na linie energetyczne i drzewa.



**Od wielu lat przygląda się Pan ziemi z perspektywy ptaka. A co na to ptaki, czy podlatują do paralotni, aby się jej przyrzuć z bliska, czy też raczej sploszone trzymają się z daleka?**

Ptaki raczej trzymają się z daleka, ale mam za sobą kilka lotów, kiedy bieliki zbliżyły się do mnie. Dwumetrowa rozpiętość ich skrzydeł robi wrażenie. Gdyby chciały mnie zaatakować, byłbym na przegranej pozycji. Ale one tylko mi się z bliska przyglądały. Może widząc latający obiekt uznały to za sygnał, że w tym miejscu jest prąd wznoszący, z którego i one mogą skorzystać. Latam z prędkością 40 – 50 km/h, więc ryzyko zderzenia z ptakiem jest niewielkie.

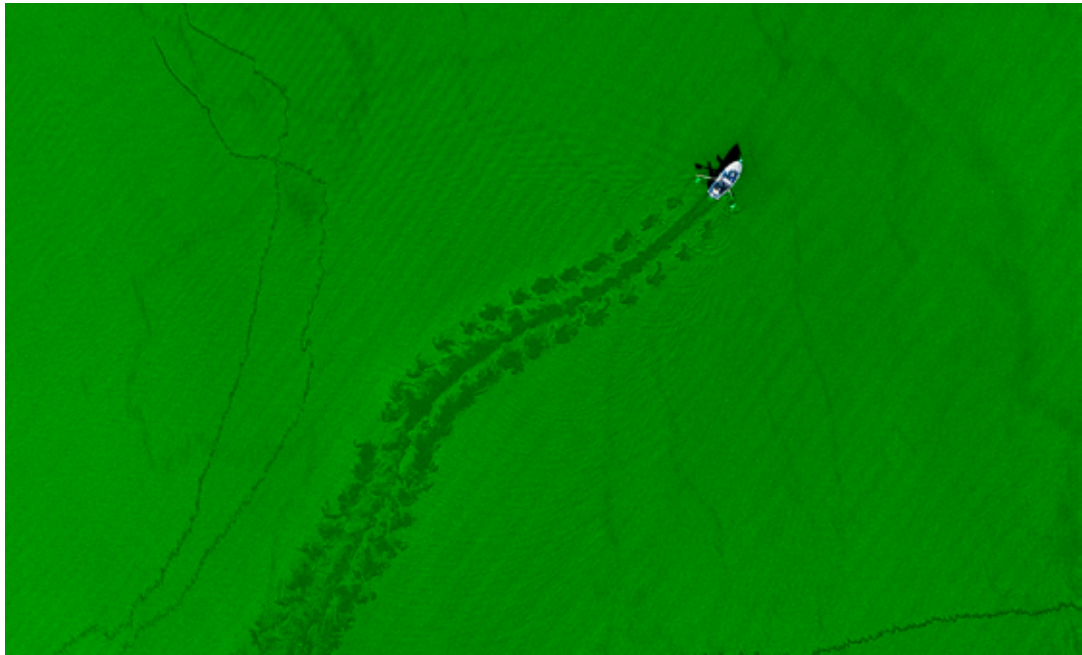
**Patrznie na świat z góry, z lotu ptaka, zapewne skłania do refleksji. Jakie myśli towarzyszą Panu podczas lotu z aparatem fotograficznym?**

Bardzo różne. Często jest to stan zbliżony do medytacji. Po prostu bycie tu i teraz. Gdy zobaczę coś, co może być ciekawym kadrem, uśmiecham się sam do siebie. Czasami rozmyślam nad środowiskiem obserwując krajobraz zmieniający się pod nogami. Z kształtowania jestem leśnikiem, wychowałem się w leśniczówce. Choć nie wykonuję tego zawodu, bliska jest mi przyroda. Ciekawym doświadczeniem, pokazującym jak zmiana perspektywy może wpłynąć na zmianę myślenia, była współpraca z Autostradą Wielkopolską. Zobaczyłem, szeroki pas lasu wycięty w celu budowy drogi. Widok z ziemi był porażający, wręcz przytłaczający. Szeroka na 100 – 200 metrów, długa na dziesiątki kilometrów powierzchnia pozbawiona drzew. Z wysokości 500 metrów to niewielka przerwa – jakby wąska ścieżka w morzu zieleni.

**Jakie cykle zdjęć i albumy fotograficzne są najważniejsze w Pana dorobku?**

Pierwszym cyklem były „Pola z duszą” – projekt, który zrodził się z potrzeby podzielenia się tym, co widzę kiedy latam. Około 60% powierzchni Polski stanowią tereny rolnicze. Latałem zatem głównie nad polami. Kilka fotografii wysłałem na konkurs do Stanów Zjednoczonych i tam zostały one dostrzeżone. Otrzymałem srebrny medal. To było dla mnie wielkie

zaskoczenie i ogromna radość. Poczułem, że to co robię ma sens, że kogoś może to zainteresować. Był rok 2005, nie było dronów. Działalem w bardzo niszowej przestrzeni. Kolejny cykl wymyśliłem i zaplanowałem jego realizację. To była „Estetyka destrukcji”. Postanowiłem fotografować miejsca, które zostały poddane silnej presji, głównie człowieka – ale nie tylko – i które w stosunkowo krótkim czasie się zmieniły: kopalnie odkrywkowe, składowiska odpadów przemysłowych przy elektrociepłowniach, składowiska odpadów popłytacyjnych przy kopalni miedzi. Miejsca, które przeważnie źle się nam kojarzą. Okazało się,



że mają dużo uroku, są po prostu fotogeniczne. Ziemia jest w ciągłym procesie. Zajmując się tym tematem chciałem pominąć aspekt oceny moralnej, określania czy coś jest dobre czy złe. Skupiłem się na estetyce krajobrazu. Nie byłibyśmy dziś tu, gdzie jesteśmy, gdybyśmy zrezygnowali z przemysłu. O tym, co nie jest dobre oczywiście trzeba myśleć i mówić, aby dzięki rozwojowi i nauce móc minimalizować negatywne efekty naszej ingerencji w środowisko naturalne.

**W Pana fotografiach często brak punktu odniesienia, trudno widzowo ocenić wielkość tego, co ogląda. Czy to świadomy zamysł?**

Tak, to świadomy wybór. Celowo fotografuję w taki sposób, żeby moje prace miały w sobie element zagadki, niedopowiedzenia. Dokumentuję rzeczywistość, jednak kadruję w taki sposób, że finalnie bliżej moim zdjęciom do malarstwa abstrakcyjnego niż dokumentu. Dzięki temu zyskują pewną uniwersalność i ponadczasowość. I to jest moim zdaniem ich mocna strona. Skupiam się na kształcie, fakturze, kompozycji i kolorze. Na niektórych fotografiach można znaleźć

punkty odniesienia – ptaka, drzewo, drogę, ślady opon. Wystarczy trochę dłużej się im przyjrzeć. Poza tym zależy mi na tym, aby odbiorca miał przestrzeń na własną interpretację i zabawę wyobraźnią.

**Spotykamy się na wywiad w Międzynarodowym Dniu Ziemi. Czy Pan – wykonując od wielu lat zdjęcia ziemi i otaczającej nas przyrody – dostrzega zachodzące zmiany? Czy zmiany klimatyczne widoczne są z Pana perspektywy gołym okiem?**

Fotografowałem Puszcę Białowieską podczas gradacji kornika drukarza w 2016 roku. Kornik atakuje osłabione drzewa, jest tak zwanym szkodnikiem wtórnym. Pierwotną przyczyną osłabienia świerków są zmiany klimatyczne, a dokładniej – wyższa średnia roczna temperatura i niższe opady. Miałem też okazję latać w okolicach Powidza, realizując projekt z Zespołem Wielkopolskich Parków Krajobrazowych. W tamtejszych jeziorach, na przestrzeni ostatnich lat, bardzo obniżyło się lustro wody. Zapewne jedną z przyczyn, obok działania pobliskiej kopalni odkrywkowej, jest brak opadów.

**Wykonuje Pan zdjęcia nie tylko polskich krajobrazów. Które podróże poza krajem były dla Pana najbardziej inspirowane?**

W 2008 roku wyruszyliśmy z narzeczoną (obecnie moją żoną) w 2-miesięczną podróż do Nepalu, aby przeżyć przygodę. Chcieliśmy zobaczyć dziko żyjące słonie, ale to nam się niestety nie udało. Owszem – fotografowaliśmy słonie, ale takie, które są trzymane w celach użytkowych lub w ośrodkach rozrodczo-opiekuńczych. Poza tym nie podróżowałem dużo. Byłem w Kirgistanie, w wielu krajach europejskich, ale nie czuję się podróżnikiem i nie czuję potrzeby, aby nim być. Nie trzeba jechać na drugi koniec świata, aby zobaczyć coś ciekawego. Równie interesująca może być kontemplacja tego, co znajduje się w naszym najbliższym otoczeniu.

**Bardzo dziękuję za rozmowę, życząc Panu zawsze sprzyjającej pogody i niepowtarzalnych kadrów w obiektywie.**

Rozmawiała Joanna Nowak  
Redaktor Wieści z sołectw i osiedli

## OSIEDLE SUCHY LAS

Ostatnie miesiące minęły nam szybko i pracowicie. Cieszy fakt, jak wiele można osiągnąć działając ze wspólnym zaangażowaniem. Dzień Kobiet był tego doskonałym potwierdzeniem. Przy współpracy trzech jednostek: Suchego Lasu - Wschodu, Jelonka i naszego osiedla zorganizowana została fajna impreza, dla wszystkich mieszkańców naszej gminy. Na koncercie bawiliśmy się bardzo dobrze.

Na naszym osiedlu trwają zajęcia na świeżym powietrzu. Trener Mariusz dzielnie przetrwał mrozy z chłopakami, panie również ćwiczyły dla osiągnięcia jeszcze

lepszego zdrowia. Joanna z dziewczynami w lutym przeniosła się do świetlicy osiedlowej, zajęcia Salsation są jednak bardziej rytmiczne. Od marca tańczymy już na świeżym powietrzu – w poniedziałki i środy o godzinie 19.00 na boisku przy Szkole Podstawowej nr 1.

W świetlicy osiedlowej co piątek „Wrzucamy na Luz” – są to zajęcia relaksacyjne, a prowadzi je Ola. Na wszystkie zajęcia serdecznie zapraszamy, nie ma zapisów.

W marcu powitaliśmy wiosnę ogniskiem. Jak zawsze było wesoło i – co najważniejsze – były ciekawe rozmowy. Dbamy również o zdrowie naszych seniorów. Przy współpracy z Gabinetem Efektywna odbyły się konsultacje „Aktywny umysł po 60-tce”.

Nasz zarząd spotkał się dwa razy, omawialiśmy plan na rok 2026 i bieżące sprawy, chociażby Dzień Dziecka. W naszych gablotach osiedlowych są wszystkie aktualne informacje.

Przypominamy, że w czerwcu zbieramy pomysły na zadania lokalne na rok 2027 – proszę pisać, a my jako zarząd czekamy na ciekawe pomysły.



Sylwia Szenk  
Przewodnicząca Zarządu  
Osiedla Suchy Las

## ZŁOTNIKI OSIEDLE

## Inwestycje osiedlowe

Na naszym osiedlu dzieje się tyle, że nawet mapy Google zaczynają nie nadążać z aktualizacją. Kończy się budowa nowej sieci wodociągowej na odcinku od ul. Kwiatowej do ul. Obornickiej. We wrześniu powinna wystartować długo wyczekiwana ścieżka rowerowa wzdłuż ul. Obornickiej – od Nektarowej do Pawłowickiej. Wreszcie będzie gdzie jechać bez slalomu między samochodami. Zanim jednak rowery ruszą pełną parą, najpierw pod ziemią powstanie infrastruktura kanalizacyjna. W trybie „Zaprojektuj i wybuduj” trwa przebudowa ul. Czołgowej. Na razie projekt walczy z formalnościami – trzymamy kciuki, żeby wszystko skończyło się dobrze. Mamy nadzieję, że wkrótce zrobi się jaśniej przy ulicach Spacerowej, Olchowej, Pagórkowej i Pągowej. Liczymy też, że rozświetlimy trasę pieszą od ul. Kochanowskiego do przystanku PKM w Złotkowie. Na ścianie naszej świetlicy zawisnie defibrylator – bo bezpieczeństwo to nie moda, tylko standard. Tymczasem projekty ulic Wrzosowej i Jałowcowej powinny być gotowe do lipca 2026 – a potem już tylko prosta droga do... kolejnych robót. Sportowo też nie próżnujemy – w Złotnikach Parku powstaje wielofunkcyjne boisko, a przy ul. Miłej siłownia plenerowa dostanie nową nawierzchnię.

## Działalność społeczna

19 kwietnia dziewczynki ze szkoły tańca „Rytm i Rzeźba” pokazały, że rytm mają nie tylko w nazwie. Liczne sukcesy to zasługa ich pracy oraz trenerki Julii Klebus – mieszkanki naszej gminy. Wielkie brawa! Przypominamy, że w świetlicy każdy znajdzie coś dla siebie – od tańca, przez jogę terapeutyczną, po Akademię Żukową dla najmłodszych. W tygodniu świetlica żyje pełnią życia: dzieci w poniedziałki i piątki, seniorzy we wtorki i czwartki. Harmonogram – jak zawsze – w Internecie i gablotach.



## Posprzątałimy nasze osiedle

Akcja sprzątania zakończona sukcesem – pogoda dopisała, mieszkańcy też. 18 kwietnia uzbieraliśmy imponującą kolekcję śmieci. Szczególnie cieszy udział dzieci i rowerzystów – teraz jest czysto i ekologicznie. Była też wymianka rzeczy zalegających w szafach – jedni pozbyli się skarbów, inni znaleźli nowe. Po pracy – tradycyjny grill

i coś dla łasuchów: pyszne ciasteczka z nowo powstałej lokalnej cukierni oraz świeże rzodkiewki z Warzywniacka przy ul. Zielonej.

## Bezpłatne badanie wzroku

W marcu w naszej świetlicy przebadano 52 osoby – okazało się, że aż 20 z nich potrzebuje korekty wzroku. Kolejna okazja już 13 maja (środa), w godz.

14.00–18.00 w świetlicy w Złotnikach Wsi. Bez zapisów – kto pierwszy, ten widzi lepiej. Liczba miejsc ograniczona, więc warto przyjść wcześniej (i zobaczyć więcej).

## W Cieniu Drzew

Koło Gospodyń Wiejskich zaprasza na kolejny projekt ekologiczny. W tym roku będziemy spacerować w cieniu drzew. Odbył się już pierwszy spacer do Radojewa. Prowadzenie: Agnieszka Targońska, architekt krajobrazu. Zapraszamy wszystkich chętnych mieszkańców Gminy Suchy Las. Udział bezpłatny! Projekt dofinansowany przez Gminę Suchy Las.

## Bądźmy w kontakcie

Śledźcie nasz profil i stronę internetową oraz osiedlowe gabloty – tam zawsze najświeższe informacje!

Michał Przybylski  
Przewodniczący Zarządu  
Osiedla Złotniki Osiedle

SOŁECTWO  
ZŁOTKOWO

## Wielkanoc

Kwiecień w Złotkowie upłynął pod znakiem przygotowań do Świąt Wielkanocnych oraz wspólnych działań mieszkańców na rzecz naszej miejscowości. Jak co roku nie zabrakło zaangażowania, uśmiechu i pięknych inicjatyw, które pokazują, jak silną i zgraną społeczność tworzymy.

Już na początku miesiąca mieszkańcy wspólnie przygotowywali swoją wieś na świąteczny czas. Powstały kolorowe, ręcznie wykonane ozdoby wielkanocne, które stanęły przy świetlicy i wprowadziły radosny, wiosenny nastrój. Efekty pracy były naprawdę imponujące i cieszyły zarówno mieszkańców, jak i odwiedzających. Szczególnie dużo radości przyniosła Niedziela Wielkanocna najmłodszym mieszkańcom. Dzieci wyruszyły na poszukiwanie gniazd zajączka, w których czekały na nie słodkie niespodzianki. Śmiechu i emocji było co niemiara! Natomiast w Poniedziałek Wielkanocny tradycji stało się zadość – odbyło się wspólne

polewanie wodą. Do zabawy włączyli się zarówno najmłodszy, jak i dorośli – w ruch poszły pistolety na wodę, wiadra i wszystko, co tylko mogło pomóc w śmigusa-dyngusa. Trudno powiedzieć, kto bawił się lepiej – dzieci czy dorośli!

## KGW

W kwietniu odbyło się również kolejne spotkanie Koła Gospodyń Wiejskich. Tym razem panie spędziły wspólnie czas malując mandale i górskie pejzaże, popijając herbatę, delektując się przygotowanym poczęstunkiem i – jak zawsze – rozmawiając



o codziennych sprawach i planach. Takie spotkania są niezwykle cenne, bo sprzyjają integracji i budowaniu relacji. Lubimy

je szczególnie, bo to zawsze okazja do wielu ciekawych i inspirujących rozmów.

## Dzień Ziemi

25 kwietnia mieszkańcy Złotkowa włączyli się w akcję wielkiego sprzątania w ramach obchodów Dnia Ziemi. Wspólnymi siłami kolejny raz uporządkowaliśmy teren naszej miejscowości i jej najbliższe otoczenie. To dla nas bardzo ważne miejsce – tu mieszkamy, wychowujemy dzieci, spotykamy się i odpoczywamy. Dlatego dbanie o czystość i estetykę naszej wsi traktujemy jako swoją pełną odpowiedzialność i wyraz troski o przyszłość kolejnych pokoleń.

Kwiecień był miesiącem pełnym aktywności, współpracy i serdecznych spotkań. Pokazał po raz kolejny, że razem potrafimy stworzyć coś pięknego – zarówno w przestrzeni wokół nas, jak i w relacjach między mieszkańcami. Z taką energią i zaangażowaniem z radością wchodzimy w kolejne wiosenne tygodnie.

Sylwia Sawińska  
Sołtys Wsi Złotkowa

## SOŁECTWO JELONEK

### Warsztaty herbaciane

W ostatnim czasie w naszej miejscowości wiele się działo, a wspólnie inicjatywy pokazały, jak dużą siłą jest lokalna społeczność. Jednym z ciekawszych wydarzeń były warsztaty herbaciane dla mieszkańców Jelonek. Uczestnicy mieli okazję poznać tajniki parzenia herbat z różnych stron świata – od klasycznych herbat czarnych, przez zielone, aż po aromatyczne mieszanki ziołowe i owocowe. Spotkanie było nie tylko okazją do zdobycia nowych umiejętności, ale także do rozmów i integracji przy wspólnym stole.



### Impreza Wielkanocna

Dużym zainteresowaniem cieszyła się również Impreza Wielkanocna zorganizowana w świetlicy oraz przyległym ogrodzie. Dzieci wraz z opiekunami brały udział w warsztatach tworzenia ozdób wielkanocnych, a także w licznych zabawach i konkursach związanych ze świąteczną tradycją. Radosna atmosfera, uśmiechy najmłodszych i zaangażowanie dorosłych pokazały, jak ważne są takie spotkania dla budowania więzi międzyludzkich.

### Sprzątanie świata

Nie zabrakło także działań proekologicznych. Wspólnie z mieszkańcami Osiedla Grzybowego braliśmy udział w akcji Sprzątania Świata, która stała się jednocześnie wydarze-

niem integracyjnym dwóch sąsiadujących społeczności. Dzięki zaangażowaniu uczestników udało się uporządkować znaczną część okolicznych terenów, a przy okazji spędzić czas w miłej, sąsiedzkiej atmosferze.

Dziękuję wszystkim, którzy włączyli się w organizację i udział w tych wydarzeniach. To właśnie dzięki Państwa aktywności nasza wieś rozwija się i jest miejscem przyjaznym dla każdego.

Andrzej Bartkowiak  
Sołtys Wsi Jelonek



## SOŁECTWO ŻŁOTNIKI WIEŚ

### Sprzątanie wsi

Doroczne sprzątanie Żłotnik - Wsi przebiegło jak zawsze bardzo pomyślnie. Dopisała piękna, słoneczna pogoda, a także



frekwencja – w akcji udział wzięły zarówno dzieci, jak i seniorzy naszego sołectwa, choć uczestników było nieco mniej niż w roku ubiegłym. Wspólnymi siłami zebraliśmy aż 4 pełne kontenery śmieci o pojemności 1100 litrów każdy! Smutne jest to, że mimo wielu takich inicjatyw wciąż nie brakuje osób, które śmiecią i nie dbają o nasze wspólne otoczenie. Tym bardziej warto docenić wszystkich, którzy swoim zaangażowaniem pokazują, że czyste środowisko nie jest im obojętne. Po zakończeniu prac

zasiedliśmy razem przy ognisku, gdzie był czas na rozmowy, integrację i uzupełnienie kalorii pysznymi kiełbaskami oraz słodkim poczęstunkiem – nasze niezawodne mieszkanki przygotowały domowe ciasta. Dziękuję wszystkim mieszkańcom za poświęcony czas, zaangażowanie i włożony trud. Dzięki wspólnej pracy sprawiamy, że wszystkim nam żyje się lepiej w czystym i przyjaznym środowisku. Dziękuję niezawodnemu ZGK Suchy Las za przekazanie kontenerów, rękawiczek i worków, bez których ta akcja nie mogłaby się odbyć. Dziękuję również Referatowi Promo-



cji UG za przekazanie gadżetów, którymi obdarowaliśmy nasze strudzone dzieci.

### Pierwsza pomoc

W kwietniu, w świetlicy odbyło się szkolenie z zakresu pierwszej pomocy, skierowane do mieszkańców naszej wsi. Uczestnicy mieli okazję zdobyć praktyczne umiejętności związane z resuscytacją krążeniowo-oddechową. Przećwiczone zostało użycie defibrylatora AED, którego zakup będzie propozycją do zadania lokalnego na 2027 rok. Omówiliśmy także postępowanie w przypadku osoby nieprzytomnej oraz przy zadławieniach. Podczas zajęć poruszyliśmy również tematykę rozpoznawania i reagowania na zawał serca oraz udar mózgu. Instruktor przedstawił zasady udzielania pomocy przy porażeniu prądem oraz różnego rodzaju poparzeniach. Każdy z uczestników przećwiczył również ułożenie ciała w pozycji bezpiecznej bocznej. Szkolenie pozwoliło mieszkańcom zwiększyć poczucie bezpieczeństwa oraz gotowość do niesienia pomocy w nagłych sytuacjach. Dziękuję mieszkańcom za czynny udział w tak ważnym szkoleniu oraz instruktorowi za profesjonalizm w przeprowadzeniu szkolenia.

Ewa Kerek  
Sołtys Żłotnik Wsi



## OSIEDLE BIEDRUSKO

### Sprzątanie Biedruska

18 kwietnia w ramach obchodów Międzynarodowego Dnia Ziemi, odbyła się akcja sprzątania Biedruska. Wielu mieszkańców poświęciło swój czas i zaangażowało się w porządkowanie naszej wspólnej przestrzeni, za co należą się ogromne podziękowania! Udało się zebrać dużą ilość śmieci, niemalże 800 kg. Z jednej strony cieszy nas efekt – czystsze, piękniejsze otoczenie, z drugiej jednak to także smutny sygnał, że wciąż wiele osób nie dba o naszą „małą ojczyznę”. Po pracy spotkaliśmy się przy ognisku na „Dropiówce” dzięki wsparciu Koła Łowieckiego DROP Biedrusko. KGW Biedrusko po raz kolejny zaangażowało się zarówno przy przygotowaniu grillowania, jak i zorganizowaniu konkursów, za co należą się wielkie słowa

uznania. Harcerze z 46 Grunwaldzkiej Drużyny Harcerskiej „Czerwonych Beretów – Widmo” w Biedrusku pokazali, że los naszej miejscowości nie jest im obojętny. Podziękowania należą się także Parafii Biedrusko i Radzie Rodziców SP w Biedrusku za wsparcie naszej inicjatywy. Cieszy fakt, że tak wiele lokalnych organizacji i wspólnot z roku na rok dołącza do najlepszego sposobu świętowania Dnia Ziemi. Akcja nie mogłaby się odbyć, gdyby nie Referat Ochrony Środowiska Urzędu Gminy Suchy Las oraz ZGK Suchy Las, które przekazały „narzędzia” do pracy, gadżety na nagrody konkursowe, a na koniec sprawnie zebrano cały „urobek”.

### Zawody w Darta

W duchu sportowej rywalizacji 8 kwietnia w Domu Osiedlowym odbył się II Biedruszczański Turniej Darta, który dostarczył mnóstwo emocji i świetnej zabawy! Wydarzenie zostało zorganizowane przez Zarząd Osiedla Biedrusko we współpracy z UKS Delfin Biedrusko, Młodzieżową Radą Gminy Suchy Las oraz Klubem HDK PCK Błękitna Kropelka. Do rywalizacji przystąpiło 20 uczestników. Po zaciętej walce zwycięzcą II Biedruszczańskiego Turnieju Darta został pan Krzysztof Cichy, który w wielkim finale pokonał pana Pawła Popadowskiego. W meczu o trzecie miejsce lepszy okazał się pan Kacper Sklepik zwyciężając pana Michała Szymańskiego. Wszystkim uczestnikom należą się gratulacje za odwagę, celne rzuty i dobrą energię! Dodatkowo na podziękowania zasłużyli panowie: Hubert Dachniewski, Marek Czupryniak, Paweł Kolosza, Andrzej Karwat, Robert Greckel – za współpracę i uczynienie tego środowego

popołudnia wyjątkowym czasem dla lokalnej społeczności.

### Pchli targ

11 kwietnia w Domu Osiedlowym odbył się pchli targ zorganizowany przez KGW Biedrusko, który przyciągnął mieszkańców w różnym wieku. Wydarzenie miało charakter nie tylko handlowy, ale przede wszystkim sąsiedzki i było okazją do spotkań, rozmów oraz integracji lokalnej społeczności. Uczestnicy przynosili rzeczy, których już nie potrzebowali. Zamiast je wyrzucać,



dawali im drugie życie, wpisując się tym samym w ideę ekologii i odpowiedzialnej konsumpcji. Wiele przedmiotów znalazło nowych właścicieli, a wymiana odbywała się często bezgotówkowo, na zasadzie barteru lub symbolicznych kwot.

Pchli targ w Biedrusku udowodnił, że ekologia może iść w parze z integracją społeczną, a wspólne działania, nawet te najprostsze, mogą przynieść wiele korzyści całej społeczności.

### Kolba

W okresie przedświątecznym dzięki ogromnemu zaangażowaniu Wydziału Komunalnego Urzędu Gminy Suchy Las na naszej „Kolbie” pojawił się kolejny element

strefy parkowo-rekreacyjnej. Mowa tu o strefie workoutu, która została zrealizowana w ramach zadań lokalnych na rok 2026. Nowa przestrzeń rekreacyjna została zaprojektowana z myślą o osobach w różnym wieku i o różnym poziomie



sprawności fizycznej. Na miejscu zamontowano urządzenia do ćwiczeń siłowych i ogólnorozwojowych, umożliwiające trening zarówno początkującym, jak i bardziej zaawansowanym użytkownikom. Strefa została również przygotowana pod względem bezpieczeństwa. Realizacja projektu wpisuje się w działania na rzecz promowania zdrowego stylu życia oraz integracji lokalnej społeczności. Jest to kolejna inwestycja po uporządkowaniu górki saneczkowej oraz wykonaniu

wybiegu dla psów, która pozwala na powolne okiełznanie tego naturalnego obszaru.

Mariusz Naworski  
Przewodniczący Zarządu Osiedla Biedrusko





# AKCJE POBORU KRWI - MAJ

oraz rejestracji na potencjalnego  
dawcę szpiku kostnego

## Biedrusko

**Dom Osiedlowy**  
ul. Zjednoczenia 4  
**09.05.2026**  
8.00 - 13.00

## Złotniki

**Younick**  
ul. Krzemowa 1,  
biurowiec nr 3  
**21.05.2026**  
8.30 - 13.30



## OSIEDLE GRZYBOWE

Początek wiosny przyniósł na osiedlu szereg nowych i utrzymanie dotychczasowych cykli zajęć. Fantastycznie nasi najmłodszy przyjęli inicjatywę KINA SFERYCZNEGO na polanie pod lasem w dniu 2 kwietnia – ponad 100 dzieci wzięło udział w 5 seansach dla różnych grup wiekowych. Rozpoczęliśmy cykl spotkań JOGA NA TRAWIE z Olą Turkowiak; kontynuowane są zajęcia zielarskie ZIOŁA NA GRZYBOWYM i inne cykliczne spotkania w naszej świetlicy i na boisku. Bardzo dobrze przyjęto zajęcia praktyczne o graffiti, które skończą się praktycznymi dziełami na za-

kto w tym roku był częścią V Sucholeskiego Maratonu Tanecznego. Pełniejsza relacja na str. 33.

### (NIE TYLKO) JUBILEUSZOWE INICJATYWY

Z okazji jubileuszu 30-lecia osiedla rozegrany zostanie turniej brydżowy (9 maja) i turniej bowlingowo-szachowy (13 czerwca). Serdecznie zapraszamy na obie imprezy. W maju zapraszamy także naszych najmłodszych na spotkania praktyczne o ptakach z Bogdanem Grabowskim. Punktem kulminacyjnym obchodów 30-lecia osiedla będzie nasz Rodzinny Festyn Jubileuszowy GRZYBONALIA w dniu 23 maja na boisku przy ul. Sosnowej. Atrakcją będzie mnóstwo, a ich szczegółowy harmonogram zaprezentujemy na plakatach.

(realizacja do jesieni). Do końca maja nastąpią poprawki wybudowanej ścieżki rowerowej na ul. Muchomorowej. Planowana jest modernizacja boiska przy ul. Sosnowej wraz z budową nawierzchni wokół stołu pingpongowego. Planowane są także nowe nasadzenia zarówno z tzw. zadania lokalnego, jak i w ramach przeglądu stanu istniejących nasadzeń, a także w ramach odszkodowania po wypadku na skarpie polany pod lasem.

W sprawie infrastrukturalnych tematów dyskusyjnych będziemy rozmawiać z



# 23 MAJA 2026

w godzinach  
**12.00 do 20.00**  
boisko przy  
ul. Sosnowej

# GRZYBONALIA 2026

## RODZINNY FESTYN z okazji Jubileuszu 30 lecia Osiedla Grzybowego

35 lat Centrum Kultury i Biblioteki Publicznej w Suchym Lesie

RAMOWY PROGRAM IMPREZY:

**godz. 12.00 - 16.00**  
blok atrakcji dla dzieci (m.in. AKADEMOS, MADLAND, przedszkole kompet. UL, 38 Liceum Dwujęzyczne, AKROFLY, spektakl Centrum Kultury, woltyzerka FIORD, SSS FIGHTER, DZIECIAKI SADZENIAKI z LEROY MERLIN)

**godz. 16.00 - 18.00**  
blok atrakcji dla dorosłych (m.in. iluzjonista, CHLUDOWIANIE, koncert country MEDLEY, Polskie Bractwo Kopaczy Ziota, CISNE KLATE - pokazy I-wszej pomocy)

**godz. 18.00 - 20.00**  
COLOUR SALSAION MASTAERCLASS DAY 3.0 - otwarta impreza Sandra Wawrzyniak i Adi Dziśkiewicz

ponadto: stoiska animatorów, kulinaria CANTINE SPOT MEAL, lody rzemieślnicze MLECZARNIA Chłudowo oraz lody z Cytadeli, a także niespodzianka loteryjna

SPONSORZY:





improvizowanej ścianie na boisku przy ul. Sosnowej, realizowanymi przez kilkunastu uczestników tego cyklu (Patryk Rogoziński). Bardzo dobrze udało się przeprowadzić kolejny raz integracyjny DZIEŃ ZIEMI 18 kwietnia wraz z sołectwem Jelonek (prawie 150 osób wzięło udział w sprzątaniu naszych ulic, placów i okolic lasu). Sondażowo rozpoczęliśmy w kwietniu nowy cykl zajęć dla seniorów ROZŚPIEWANY SENIOR NA GRZYBOWYM. Ważnym wydarzeniem także w życiu osiedla była w dniu 25 kwietnia konsekracja naszego kościoła parafialnego.

### TRADYCJA NIEZWIĘKŁEJ IMPREZY INTEGRACYJNEJ

Najważniejszą imprezą pierwszego kwartału był współorganizowany przez nasz zarząd w hali GOS – V Sucholeski Maraton Taneczny. Naszymi partnerami byli Zarząd Osiedla Biedrusko, Sołectwo Złotkowo, Gminny Ośrodek Sportu i Klub Fitness Fit Athletica oraz OSP Suchy Las. Tyle energii, tyle emocji, tyle uśmiechu i tyle wspólnej radości w jednym miejscu – tego się po prostu nie zapomina. Dziękujemy każdemu,

### OSIEDLOWE INWESTYCJE

Dziękujemy Urzędowi Gminy za szereg podjętych działań interwencyjnych, na które wskazywali mieszkańcy i nasz zarząd – dokonano szeregu napraw na boisku przy ul. Sosnowej, ale także na ul. Kurkowej i w kilkunastu miejscach na innych ulicach. Wskazaliśmy jeszcze szereg miejsc dotyczących zieleni publicznej i deformacji na jezdniach. Rozstrzygnięto przetarg na realizację brakującego odcinka nawierzchni ul. Pawiej

władzami choćby przy okazji ZEBRANIA MIESZKAŃCÓW (18 maja) – pisaliśmy o tym ostatnio.

Tematem stałych starań zarządu jest sprawa przeniesienia do nowej lokalizacji naszej świetlicy, która wobec wielości inicjatyw stała się dysfunkcyjna zarówno co do jej wielkości, jak i co do lokalizacji w gęstej szeregowej zabudowie.

Jarosław Dudkiewicz  
Przewodniczący Zarządu Osiedla Grzybowego

## DYŻUR EKSPERTÓW ZUS CHLUDOWO

20 maja, godz. 10.00-13.00

Stary Bar, ul. Poznańska 11

Ulgi i preferencje dla osób  
rozpoczynających i prowadzących działalność gospodarczą.  
Nowoczesne usługi elektroniczne ZUS: PUE/eZUS,  
e-wizyty, aplikacja mZUS dla Płatnika.

# Mała retencja – Gmina zaprasza mieszkańców do Projektu!

Urząd Gminy Suchy Las informuje o naborze uzupełniającym do Projektu pn.: „Instalacja systemów gromadzenia wody opadowej i roztopowej na terenie gminy Suchy Las”, dofinansowanego ze środków Europejskiego Funduszu Rozwoju Regionalnego w ramach Programu Fundusze Europejskie dla Wielkopolski 2021-2027.

W ramach Projektu wsparciem będą objęte wyłącznie Instalacje służące do zbierania i gromadzenia wody opadowej lub roztopowej z powierzchni nieprzepuszczalnych nieruchomości, tj. dachów, chodników, podjazdów, służące jej dalszemu wykorzystaniu w sposób niezwiązany z odprowadzeniem do kanalizacji deszczowej, ogólnospławnej, rowów odwadniających czy też sąsiadujących z nieruchomością obszarów użyteczności publicznej, takich jak ulice.

Dofinansowanie obejmuje (koszty kwalifikowalne) m.in.:

- zakup i montaż szczelnych zbiorników naziemnych o pojemności 3000 l z możliwością zastosowania różnych wariantów, np. dwa zbiorniki po 1500 l lub wg innego podziału wskazanego przez mieszkańca;
- zakup i montaż szczelnych zbiorników podziemnych o pojemności 5000 l;
- wykonanie instalacji doprowadzających do zbiornika wodę opadową lub roztopową, takich jak na przykład: łapacze, wpusty, osadniki rynnowe, przewody odprowadzające (bez rynien i rur spustowych);
- wykonanie niezbędnych prac odtworzeniowych będących następstwem montażu Instalacji – do wysokości 15% kosztów kwalifikowalnych Projektu.

W ramach Projektu możliwe będzie wykorzystanie istniejącego zbiornika bezodpływowego typu „szambo”, który będzie

trwać częścią systemu umożliwiającego zatrzymanie wody opadowej lub roztopowej na terenie nieruchomości odbiorcy końcowego.

Maksymalny poziom dofinansowania Projektu ze środków UE wynosi do 70% kosztów kwalifikowalnych. Uczestnik pro-



jektu zobowiązuje się do pokrycia wkładu własnego na realizację Projektu, tj. 30% kosztów kwalifikowalnych Instalacji oraz 100% kosztów niekwalifikowalnych.

Deklaracje – obok na stronie – należy składać:

- pocztą tradycyjną na adres: Urząd Gminy

Suchy Las, ul. Szkolna 13, 62-002 Suchy Las. W przypadku złożenia Deklaracji drogą pocztową decyduje data wpływu do tut. Urzędu;

- osobiście w Biurze Obsługi Interesantów Urzędu Gminy Suchy Las, ul. Szkolna 13, 62-002 Suchy Las (w godzinach pracy tut. Urzędu);

- na adres skrzynki do eDoręczeń: AE:PL-23863-97578-ITUSB-09;

- pocztą e-mail: [zp@suchylas.pl](mailto:zp@suchylas.pl)

**w terminie do 15.05.2026 r.** W przypadku zgłoszeń za pośrednictwem poczty e-mail przyjęcie Deklaracji będzie wiążące w momencie dostarczenia podpisanego oryginału dokumentu udziału w Projekcie w terminie do 15.05.2026 r. do siedziby tut. Urzędu.

Zapraszamy zainteresowane osoby. Realizacja zadania przyczyni się m.in. do lepszego zagospodarowania wody opadowej, łagodzenia skutków suszy i zmian klimatu, rozwoju i promocji rozwiązań w zakresie małej retencji na obszarze gminy Suchy Las, a także oszczędności zasobów wodnych.

W przypadku pytań w sprawie Projektu prosimy o kontakt: e-mail: [zp@suchylas.pl](mailto:zp@suchylas.pl), tel.: 61 8 926 539, 61 8 926 253.

Referat Zamówień Publicznych  
i Środków Zewnętrznych UGSL

## Dbasz o zieleń przed posesją? Odbierz tabliczkę w urzędzie

Zakład Gospodarki Komunalnej Suchy Las po weekendzie majowym planuje prace związane z koszeniem poboczy dróg gminnych. Zwracamy się z prośbą do mieszkańców, którzy uzyskali zgodę Urzędu Gminy Suchy Las na zagospodarowanie pasa zieleni, oraz którzy chcą dbać o zieleń przed nieruchomością we własnym zakresie, o odbiór specjalnie przygotowanych w tym celu tabliczek – Urząd Gminy, pokój 105, w godzinach pracy urzędu (Suchy Las, ul. Szkolna 13) – prosimy o dostarczenie wcześniej otrzymanych zgód. Kontakt: Damian Torba, tel. 61 8926 503.

UGSL



Suchy Las  
FOR YOU

**PROSIMY NIE KOSIĆ TRAWNIKA**

ZGODA NA ZAGOSPODAROWANIE TERENU WYDANA PRZEZ URZĄD GMINY SUCHY LAS

## Nowy chodnik do stacji PKM

Inwestycja infrastrukturalna w Złotkowie została oficjalnie zakończona i odebrana bez uwag. Mowa o budowie chodnika prowadzącego w kierunku stacji PKM, który znacząco poprawi komfort i – co najważniejsze – bezpieczeństwo mieszkańców korzystających z transportu kolejowego.

Chodnik, wykonany z kostki betonowej, prowadzi od ulicy Obornickiej i stanowi istotne połączenie komunikacyjne dla pieszych oraz rowerzystów. W ramach tej inwestycji powstało również oświetlenie drogowe, dodatkowo przy chodniku zamontowano stojaki rowerowe.



FOT. MACIEJ DROPIK



## DEKLARACJA

### PRZYSTĄPIENIA DO PROJEKTU

**pn.: „Instalacja systemów gromadzenia wody opadowej i roztopowej na terenie gminy Suchy Las”**

Deklaruję wolę uczestnictwa w Projekcie pn. „Instalacja systemów gromadzenia wody opadowej i roztopowej na terenie gminy Suchy Las” w zakresie:

- |  |  |   |
|--|--|---|
| <input type="checkbox"/> Montażu zbiornika naziemnego o pojemności 3000 l z możliwością zastosowania różnych wariantów, np. dwa zbiorniki po 1500 l lub wg innego podziału wskazanego przez mieszkańca | <input type="checkbox"/> Montażu zbiornika podziemnego o pojemności 5000 l | <input type="checkbox"/> Przystosowania istniejącego szamba |
|--|--|---|

Powierzchnia dachu: ....., powierzchnia ogrodu: .....

Rodzaj pokrycia dachu:

- |  |   |  |   |
|--|---|--|---|
| <input type="checkbox"/> dachy skośne pokryte blachą lub dachówką ceramiczną | <input type="checkbox"/> dachy skośne pokryte dachówką betonową | <input type="checkbox"/> dachy płaskie | <input type="checkbox"/> dachy zielone (z roślinnością) |
|--|---|--|---|

#### I. DANE DOTYCZĄCE MIEJSCA MONTAŻU INSTALACJI:

Miejsce montażu Instalacji:

Adres: .....

Numer działki: ..... obręb.....

#### II. DANE WNIOSKODAWCY (WŁAŚCICIELA NIERUCHOMOŚCI/ WSPÓŁWŁAŚCICIELA NIERUCHOMOŚCI/OSOBY POSIADAJĄCEJ PRAWO DO DYSPONOWANIA NIERUCHOMOŚCIĄ)<sup>1</sup>

1. Imię i nazwisko: .....

Adres zamieszkania: .....

Nr telefonu ..... adres e-mail: .....

Adres do korespondencji: .....

Tytuł prawny do nieruchomości: .....

2. Imię i nazwisko: .....

Adres zamieszkania: .....

Nr telefonu ..... adres e-mail: .....

Adres do korespondencji: .....

Tytuł prawny do nieruchomości: .....

3. Czy na terenie działki prowadzona jest działalność gospodarcza/rolnicza:

- Nie jest prowadzona działalność gospodarcza lub rolnicza.
- Jest prowadzona działalność gospodarcza lub rolnicza, a udział powierzchni wykorzystywanej na prowadzenie działalności nie przekracza 20% powierzchni użytkowej budynku.
- Jest prowadzona działalność gospodarcza lub rolnicza, a udział powierzchni wykorzystywanej na prowadzenie działalności przekracza 20% powierzchni użytkowej budynku.

W przypadku prowadzenia działalności gospodarczej/rolniczej należy przedstawić oświadczenie o wysokości dotychczas otrzymanej pomocy de minimis.

<sup>1</sup> Niewłaściwe skreślić



### III. OŚWIADCZENIE WNIOSKODAWCY

- Oświadczam, że jestem właścicielem nieruchomości/współwłaścicielem nieruchomości / posiadam prawo do dysponowania nieruchomością co najmniej do 31 grudnia 2033 roku potwierdzone w formie pisemnej<sup>2</sup>.
- Oświadczam, że członkiem mojego gospodarstwa domowego jest/nie jest<sup>3</sup> osoba fizyczna prowadząca działalność gospodarczą/rolniczą.
- Oświadczam, że na nieruchomości, na terenie której ma być zamontowana Instalacja jest/nie jest prowadzona działalność gospodarcza/działalność rolnicza.
- Wyrażam zgodę na przeprowadzenie Analizy możliwości budowy Instalacji przez firmę zewnętrzną upoważnioną przez Gminę i oświadczam, że pokryję pełny koszt jej wykonania.
- Wyrażam zgodę na bezpłatne użyczenie gminie Suchy Las powyższej nieruchomości w celu montażu Instalacji na okres realizacji Projektu oraz przez okres trwałości Projektu.
- Wyrażam zgodę na montaż Instalacji i oświadczam, że nieodpłatnie udostępnię na czas realizacji Projektu i okres trwałości Projektu niezbędną powierzchnię posesji/nieruchomości celem jej wykonania.
- Wyrażam zgodę na umieszczenie i utrzymywanie na powyższej nieruchomości przez okres nie krótszy niż 5 lat od dnia otrzymania ostatniej płatności dofinansowania dla Projektu, zamontowanej Instalacji oraz oznaczenia logotypami o współfinansowaniu Projektu ze środków Europejskiego Funduszu Rozwoju Regionalnego

w ramach Programu Fundusze Europejskie dla Wielkopolski 2021 – 2027.

- Mam świadomość i wyrażam zgodę na to, że przez okres nie krótszy niż 5 lat od dnia otrzymania ostatniej płatności dofinansowania dla Projektu właścicielem Instalacji wykonanej na mojej nieruchomości będzie gmina Suchy Las.
- Wyrażam zgodę na przekazanie przez gminę Suchy Las na moją rzecz prawa własności do wykonanej na mojej nieruchomości Instalacji po upływie 5 lat od dnia otrzymania ostatniej płatności dofinansowania dla Projektu.
- W przypadku zakwalifikowania mnie do uczestnictwa w Projekcie, podpiszę z gminą Suchy Las Umowę uczestnictwa w Projekcie, regulującą wzajemne zobowiązania organizacyjne i finansowe wynikające z zapisów Umowy o dofinansowanie Projektu.
- Oświadczam, że pokryję 30% kosztów kwalifikowanych Instalacji oraz inne koszty Instalacji, które nie są zaliczane do kosztów kwalifikowanych i zobowiązuję się do dokonania wpłaty na rzecz gminy Suchy Las w terminach i na zasadach określonych w Umowie.
- Przyjmuję do wiadomości, iż realizacja Projektu może pociągać za sobą dodatkowe koszty niekwalifikowane związane z dostosowaniem miejsca posadowienia Instalacji, a w wypadku wystąpienia takich kosztów w całości zobowiązuję się je ponieść.
- Upoważniam gminę Suchy Las do reprezentowania mnie przed wszystkimi organami administracji publicznej w trakcie procedur formalno-prawnych związanych z montażem Instalacji na mojej nieruchomości.

Oświadczam, że nie posiadam zaległości z tytułu podatków i opłat lokalnych, w tym również opłat za gospodarowanie odpadami komunalnymi w gminie Suchy Las.

*Świadoma/-y odpowiedzialności karnej wynikającej z art. 297 § 1 Kodeksu Karnego przewidującego karę pozbawienia wolności do lat 5 za składanie nierzetelnych lub nieprawdziwych oświadczeń, o których mowa w art. 297 § 1 ustawy, potwierdzam własnoręcznym podpisem prawdziwość danych zamieszczonych w przedstawionych przeze mnie dokumentach.*

Podpis wszystkich osób posiadających tytuł prawny do dysponowania nieruchomością:

.....  
miejscowość i data

.....  
podpis właściciela/współwłaścicieli/osób  
posiadających prawo do dysponowania nieruchomością

W przypadku pytań w sprawie Projektu prosimy o kontakt:

e-mail: [zp@suchylas.pl](mailto:zp@suchylas.pl), tel.: 61 8 926 539, 61 8 926 253

<sup>2</sup>i<sup>3</sup>. Niewłaściwe skreślić

#### KLAUZULA INFORMACYJNA

W związku z realizacją wymogów Rozporządzenia Parlamentu Europejskiego i Rady (UE) 2016/679 z dnia 27 kwietnia 2016 r. (RODO), pragniemy Państwa poinformować o następujących zasadach przetwarzania danych osobowych:

**Administrator Danych Osobowych (ADO):** Urząd Gminy Suchy Las, ul. Szkolna 13, 62-002 Suchy Las, tel. 61 892 62 50, e-mail: [ug@suchylas.pl](mailto:ug@suchylas.pl), [www.suchylas.pl](http://www.suchylas.pl).

Inspektor ochrony danych osobowych (IOD) Ewa Eluszkiewicz, adres e-mail: [iod\\_suchylas@rodo.pl](mailto:iod_suchylas@rodo.pl).

**Cel przetwarzania danych:** Pani/Pana dane osobowe będą przetwarzane w związku ze złożeniem Deklaracji przystąpienia do projektu pn.: „Instalacja systemów gromadzenia wody opadowej i roztopowej na terenie gminy Suchy Las” i jego realizacji. Podstawą prawną przetwarzania Państwa danych osobowych jest art. 6 ust.1 lit b RODO (przetwarzanie jest niezbędne do wykonania umowy, której stroną

jest osoba, której dane dotyczą lub do podjęcia działań na żądanie osoby, której dane dotyczą, przed zawarciem umowy).

#### **Prawa związane z przetwarzaniem danych osobowych:**

- prawo dostępu do treści danych
- prawo do sprostowania danych
- prawo do usunięcia danych (prawo do bycia zapomnianym)
- prawo do ograniczenia przetwarzania danych
- prawo do przenoszenia danych

**Okres przechowywania danych:** Dane osobowe będziemy przechowywać przez okres wynikający z przepisów o archiwizacji.

**Prawo wniesienia skargi do organu nadzorczego:** Jeśli dopatrzysz się Państwo naruszeń ze strony ADO, co do bezpieczeństwa przetwarzania tych danych, istnieje możliwość wniesienia skargi do organu nadzorczego zajmującego się ochroną danych osobowych, tj. do Prezesa Urzędu Ochrony Danych Osobowych. Aktualny adres organu nadzorczego to: Prezes Urzędu Ochrony Danych Osobowych,

ul. Stawki 2, 00-193 Warszawa.

#### **Odbiorcy danych:**

W związku z przetwarzaniem danych, Państwa dane osobowe mogą być udostępniane innym odbiorcom lub kategoriom odbiorców, takim jak:

- Organom i instytucjom oraz właściwym podmiotom administracji publicznej i samorządowej w zakresie i w celach, które wynikają z przepisów powszechnie obowiązującego prawa.
- Firmom świadczącym usługi na rzecz ADO, a w szczególności w zakresie: ochrony danych osobowych, podmiotom wykonującym usługi audytu, obsługi informatycznej, oprogramowania komputerowego, finansowe, ubezpieczenia, serwisu urządzeń, korespondencyjne.
- Innym podmiotom, które na podstawie stosownych umów przetwarzają dane osobowe dla administratora.

Państwa dane nie będą przetwarzane w sposób zautomatyzowany, w tym również w formie profilowania. Państwa dane nie są przetwarzane poza obszarem EOG.

# Prace przy zbiornikach i nowe inwestycje

Kontynuowane są prace na zbiornikach wodnych w Biedrusku. Chodzi o tzw. zalew w rejonie ulicy Zjednoczenia i osiedla Błękitny Staw i znajdującą się przy nim groblę, która pełni istotną rolę w funkcjonowaniu całego zbiornika. Stanowi ona barierę zatrzymującą wodę. Jak podkreśla Wiesław Orczewski, kierownik Referatu Ochrony Środowiska Urzędu Gminy Suchy Las, grobla zostanie poddana szczegółowej ocenie technicznej, która pozwoli określić jej aktualny stan oraz zakres ewentualnych niezbędnych prac. W tym celu Gmina zawarła umowę ze wyspecjalizowaną firmą zajmującą się budowlami wodnymi. Kluczowe będzie uzyskanie wyników ekspertyzy grobli, które pozwolą zaplanować kolejne działania oraz zabezpieczyć odpowiednie środki finansowe na ten cel w budżecie na następny rok.



Ponadto pracownicy Referatu Ochrony Środowiska w czasie ostatnich intensywnych opadów deszczu przeprowadzili kontrolę funkcjonowania urządzeń wodnych na odpływie z kanalizacji deszczowej w kierunku zalewu. Sprawdzono m.in. odpływ wód w rejonie ulicy Zjednoczenia oraz osiedla Błękitny Staw. Kontrole wykazały, że system funkcjonuje prawidłowo, a woda na bieżąco odprowadzana jest do zbiornika. Zwrócono przy tym uwagę, że w czasie silnych opadów deszczu w pierwszej kolejności wypełniają się studnie kanalizacyjne, które mają odpowiednią pojemność, a dopiero następnie nadmiar wody kierowany jest dalej.

\*\*\*

W ostatnim okresie na terenie tzw. Rygi, czyli stawu w parku u zbiegu ulic Bogusławskiego i Alejowej w Suchym Lesie, prowadzone były prace porządkowe i utrzymaniowe. W okresie zimowym usunięto nadmiar roślinności, w szczególności trzcinę, która w znacznym stopniu zarastała zbiornik. Działania te miały na celu przywrócenie prawidłowego przepływu wody oraz ogra-

niczenie procesów gnilnych zachodzących w nagromadzonej materii organicznej, które mogą pogarszać jakość wody i prowadzić do powstawania stref beztlenowych.

Wiosną wykonano regulację poziomu wody poprzez zastosowanie tzw. szandorów. Jak wyjaśnia Wiesław Orczewski, szandory odgrywają kluczową rolę w zarządzaniu poziomem wody przy niskim stanie zbiornika. Ich zamontowanie w prowadnicach zastawki ogranicza odpływ wody, dzięki czemu możliwe jest jej zatrzymanie i stopniowe podniesienie poziomu w zbiorniku.

Podniesienie poziomu wody jest elementem przygotowania do kolejnych działań poprawiających stan samego zbiornika. Planowane jest m.in. zastosowanie preparatów biologicznych w postaci tzw. kul bokashi, które wspomagają procesy rozkładu materii organicznej zgromadzonej w osadach den-



nich oraz poprawiają jakość wody.

\*\*\*

Dobiegła końca realizacja zadania pn. „Wsparcie małej retencji wodnej i rozwój zielono-niebieskiej infrastruktury na obszarze Metropolii Poznań – etap I: budowa systemu retencjonowania wód na terenie natu-

ralnego Parku Sucholeska Łąka”. W ramach tego przedsięwzięcia, w rejonie ulic Rolnej i Młodzieżowej w Suchym Lesie, przebudowano rów oraz wybudowano przepływowy zbiornik retencyjny. Dodatkowo powstała stacja meteorologiczna, która będzie wspierać monitoring warunków hydrologicznych i klimatycznych w tej części gminy.

– Zbiornik ten pełni ważną funkcję retencyjną dla Parku Naturalistycznego Sucholeska Łąka, ale jest także odpowiedzią na zgłaszane od lat potrzeby mieszkańców – wyjaśnia Kierownik Referatu Ochrony Środowiska. – Do zbiornika doprowadzana jest woda z kanalizacji deszczowej z rejonu ulic Konwaliowej i Młodzieżowej. W czasie intensywnych opadów deszczu woda będzie gromadzona w zbiorniku, a następnie w sposób kontrolowany, przy użyciu urządzenia regulującego odpływ – stopniowo odprowadzana w kierunku Sucholeskiej Łąki. Rozwiązanie to pozwoli zarówno ograniczyć ryzyko lokalnych podtopień, jak i utrzymać właściwy poziom nawodnienia Łąki. Inwestycja stanowi również odpowiedź na problemy mieszkańców związane z podmywaniem ogrodów podczas ulewnych deszczy. W ramach inwestycji wykonano zjazd techniczny do zbiornika retencyjnego, niezbędny do prowadzenia prac eksploatacyjnych i konserwacyjnych. Od strony ulicy powstało również ogrodzenie zwiększające bezpieczeństwo oraz ułatwiające właściwe utrzymanie tego terenu.

Jak zostało wcześniej wspomniane, w ramach zadania powstała także stacja meteorologiczna, która monitoruje m.in. temperaturę powietrza, kierunek i prędkość wiatru, sumę opadów, wilgotność, ciśnienie atmosferyczne, promieniowanie słoneczne. Dane ze stacji wkrótce będą udostępniane mieszkańcom za pośrednictwem aplikacji, umożliwiającej bieżące śledzenie warunków pogodowych.

Zadanie zostało realizowane przy udziale Funduszy Europejskich dla Wielkopolski 2021–2027 (FEW).

bs



FOT. B. STACHOWIAK

## Biblioteka poleca DLA DOROSŁYCH

**A. Korczak, *Bezradne i romantyczne. Bohaterki lektur dla szkoły podstawowej*, Krytyka Polityczna 2026**



Tytuł grający nawiązaniem do powieści Jane Austen zapowiada myślowy ferment. Jeśli zamiast „rozważnej” w tytule mamy „bezradną”, uruchamia się w nas natchnionych tryb oceniania sprawczości kobiecych postaci. Wszak w świecie Jane Austen bohaterki, te przebojowe bystre, te uczuciowe i te refleksyjne, poruszały się w sferze możliwości wyznaczonych przez obyczaj. Ten zaś sprzyjał mężczyznom, nie kobietom. Korczak zdaje się zapowiadać: nie miejcie złudzeń, w kanonie szkolnym znajdziecie znacznie mniej inspiracji niż u Jane Austen.

Autorka w dziesięciu rozdziałach analizuje różne aspekty kobiecości w szkolnych lekturach. Bohaterki i antybohaterki są tłem dla bohaterów, posiadają określony, stereotypowy zestaw cech, nie są w stanie wykro-

czyć poza wyznaczone im role. Są (przyszłymi) matkami, żonami, kochankami. Są niedźwiedzicami dla swoich młodych, mieniem do chronienia, spełnieniem pragnień, inspiracją dla twórców. To ich dotyczą kategorie czystości i skalania, to ich ciała poddawane są ocenie, to ich nieposłuszeństwo sprowadza chaos (a jeśli ewoluują, to finalnie w celu podporządkowania). Są obiektami i są biernie. Są projekcją. Są tym, czym mężczyźni nie chcą być. Nie ma ich wcale.

Jeśli zatem kanon ma pełnić funkcję wychowawczą, to albo nie przystaje do współczesności, która otworzyła przed dziewczętami możliwość wyboru dróg życiowych, albo nie umiemy zadać książkom właściwych pytań. Co zatem robić, pyta Aleksandra Korczak, jeśli chce się zachować lektury matek, a nawet babć? Przede wszystkim nauczyć się czytać lektury krytycznie. Lektura krytyczna zmusza czytelnika do zawieszenia zaangażowania i do formułowania pytań negujących oczywistość autorskiej wizji. Pytamy o czas powstania książki, realia epoki, uwarunkowania, jakim podlegał pisarz. Tropimy to, co jest, ale także to, czego nie ma: działań, samodzielnego głosu w dialogach, samodzielnego wątków bohaterek.

Niestety, diagnozuje Korczak, kadra nauczycielska się starzeje, narzędzi do oma-

wiania lektur szukać trzeba na własną rękę, chaos w oświacie zależnej od polityki tylko się pogłębia...

### DLA STARSZEJ MŁODZIEŻY

**R. Rak, *Agla. Abraxas*, Powergraph 2026**



Radkowi Rakowi, laureatowi Nike, z fantastyką jest po drodze, bo pozwala ona wychodzić poza prawa znanej nam rzeczywistości i spekulować o człowieku, społeczeństwie, historii.

Trylogia *Agla* to jednocześnie majstersztyk literackiego światotwórstwa, hołd oddany mistrzom gatunku i rozwinięcie własnych (para) naukowych fascynacji. Ten świat poszedł w nieco innym kierunku, w wielu elementach przypomina naszą rzeczywistość, ale nauki ścisłe, przyrodnicze, humanistyczne i społeczne zdeterminowane są przez magię. Teologia istnieje w tym świecie, istnieje nawet religia monoteistyczna, ale ma elementy judaizmu i wczesnego chrześcijaństwa. Co do zasady jest to świat, którym, jak u Owidiusza, rządzi przemiana. W powieści ma wiele odsłon; zachwycające jest, że niektóre z nich, choć baśniowe, nawiązują do naszej współczesności. Jeszcze bardziej zachwyca

## Bajanie na dywanie – *Nikt, tylko ja*

Udajmy się wspólnie w nieznaną, by urosnąć. Pozostawmy swe mamy bezpieczne na brzegu, rozwiążmy łączący je z nimi magiczny węzeł i wyruszmy w dół rzeki ku nowej przygodzie. Popłynijmy z prądem i sprawdźmy, co się wydarzy, bo życie jest pełne niesamowitych przygód. Przygód dzięki, którym stajemy

się bardziej dojrzały. Zapraszamy Was do sucholeskiej biblioteki 22 maja 2026 roku o godz. 16:00 na inspirujące warsztaty dotyczące nabywania samodzielności. Zajęcia kierowane są do dzieci w wieku 3-5 lat wraz z opiekunami.

Prowadzenie: Agnieszka Narożyńska-Szczepaniak

Zapisy: osobiście lub telefonicznie pod numerem 61 2500 401

Zajęcia inspirowane książką Sary Lundberg „Nikt, tylko ja”, Wydawnictwo Wytwórnia 2025. Autorką wykorzystanej do promocji wydarzenia ilustracji jest Sara Lundberg.

BAJANIE NA DYWANIE

*Nikt, tylko ja*

22.05.2026 // godz. 16:00

Animacje książkowe dla dzieci w wieku 3-5 lat wraz z opiekunami

BAJECZNY PORANEK

**Wiosna**

w Bullerbyn

30.05.2026 // godz. 11:00

Animacje książkowe dla dzieci w wieku 3-5 lat wraz z opiekunami

logika, z jaką ową ideę płynności Rak włożył w powieść z pogranicza young i new adult, konstrukcję mówiącą przeciwieństwo o stawianiu się bohaterów, pierwszych ważnych decyzjach, budowaniu tożsamości w starciach, odkrywaniu seksualności, etc., wszelkich możliwych transgresjach.

Sofja Kluk nie tylko wypadła z bezpiecznego świata uczelni, na której pracował jej zaginiony ojciec, nie tylko wyruszyła na wschód by go odnaleźć, ale jako domniemana rewolucjonistka, zesłana została do kolonii karnej. Utraciła pierwszą miłość, niemal wszystkich przyjaciół, z czasem większość złudzeń. Napędza ją strach o ojca, później gniew wobec matki. Równolegle obserwujemy dojrzewanie innych bohaterów, którzy szukając sposobów na przeżycie, usiłując chronić innych, przekraczają własne ograniczenia i ewoluują ze stadium gąsienicy w poczwarkę – czasem dosłownie.

Zabrzmią wam tu echa Pratchetta – gobliny to naszkicowani grubszą kreską Nac Mac Feegle, Sapkowskiego – naukowy zapal Rudolf Steiner przypominający mroczne zainteresowania Vilgeforza, Dukaja – Wszechrosja, zimno i car. Zaś wątek bohatera, który mierzy się z własnym Cieniem i dojrzewa do porzucenia władzy, to Ursula Le Guin i Michel Ende. Przede wszystkim to jest

jednak Radek Rak, osobliwie poetycki i substywny, mroczny i wulgarny, subtelnie zabawny. Językowa płynność i innowacyjność to część metamorficznego ducha opowieści.

#### DLA DZIECI

#### A. i D. Mizielińscy, *Jeden dzień i Jeden rok*, Dwie Siostry 2026



Zanim dziecko opanuje sztukę łączenia wielu elementów w logiczną całość, a do tego czytania historii zapisanej na kolejno przewracanych kartach, ogląda pojedyncze obrazy i pojedyncze rozkładówki. Na wczesnym etapie rozwoju warto ograniczyć szczegóły, podsunąć wyraziste kolory oraz silne kontrasty. Dziś zatem polecamy coś skrojonego specjalnie dla najmłodszych, czyli dwa słowniki obrazkowe

*Jeden dzień* oraz *Jeden rok* Aleksandry i Daniela Mizielińskich z wydawnictwa Dwie Siostry. Jeden dzień na dwudziestu kilku rozkładówkach przedstawia to, co maluch może napotkać od wstania do zaśnięcia. Zaczynamy rozkładówką różową jak łagodny poranek. Znajdziemy tu łóżeczko, poduszkę, misia, kocyk. Dalej następują

dwie energetyczne strony w odcieniach po-

marańczy, ze słońcem, butelką, elementami ubrania.

Przechodzimy poprzez jedzenie, zabawki, przygotowanie do spaceru, park, zwierzęta, plac zabaw... i tak dalej, aż do mycia, a więc części ciała i przedsennej lektury. Ilustracje przeważnie ukazują pojedyncze obiekty, które można nazwać jednym słowem, każdy element znajduje się w osobnym prostokącie. Wszystko to, plus charakterystyczna gruba kreska ilustratorów i ekspresyjny, komiksowy styl, dają książkę wyrazistą i dobrze uporządkowaną.

Świetną kontynuacją *Jednego dnia* jest *Jeden rok*. Każda pora roku obejmuje kilka rozkładówek. Co ważne, są one ze sobą związane, a niektóre typy powtarzają się, więc książkę można oglądać nie tylko od początku do końca, ale też znajdując odpowiadające sobie rozkładówki. I tak mamy: pogodę, stosowny do niej strój, najważniejsze rzeczy dziejące się w przyrodzie, jedzenie, rozrywki domowe i outdoorowe, etc. Z tych stron bije poczucie humoru i wdzięku. Bo na przykład niezbywalnym składnikiem pikniku są osy, jesienno spaceru, błotko, a biwaku – komary i burza. Zimą potrzebujemy ciepła, więc strony czarują nas czerwienią, wiosną kolory są delikatniejsze, a jesienią nasycone.

## Poszukiwanie Marta Trawińska

Marta Trawińska jest artystką specjalizującą się w linorycie. Inspirują ją baśnie, sztuka folkowa i natura. W swoich grafikach stara się uchwycić ciszę, wspomnienia i atmosferę miejsc. Emocje i sensory często ukrywa w symbolach, które odsłaniają się dopiero przy dłuższym spojrzeniu.

Proces twórczy jest dla niej równie ważny jak efekt końcowy. Jej prace powstają powoli. W rytmie, który narzuca sama materia. Niedoskonałości wynikające z cięć, świadomych lub zupełnie spontanicznych, stają się częścią opowieści i nadają grafikom niepowtarzalny charakter.

Ważnym elementem jej twórczości jest także podejście ekologiczne. Do matrycy wykorzystuje linoleum z odzysku, a odbitki wykonuje na własnym, ręcznie czerpanym papierze barwionym roślinami. Dzięki temu każdy etap pracy ma bezpośredni związek z naturą, z której czerpie inspirację.

*Poszukiwanie* to wystawa linorytów powstałych w latach 2022–2026. Prezentowane

prace różnią się tematyką, stylistyką i techniką. Inspiracją były zarówno osobiste doświadczenia, jak i baśnie, sztuka ludowa oraz natura. Każda grafika ma swoją własną historię, jednak wszystkie łączy wspólny motyw poszukiwania.

Ważnym elementem wystawy jest pokazanie tego, co zazwyczaj pozostaje niewidoczne. Obok gotowych grafik prezentowane są także matryce oraz próbne odbitki pracy, która wciąż jest w trakcie tworzenia. To zapis czasu, wahań i decyzji, które składają się na drogę twórczą.

Wystawa jest zaproszeniem do zatrzymania się i spojrzenia na sztukę nie tylko jako na efekt, lecz jako na proces. Poszukiwanie



formy, koloru, inspiracji i spokoju staje się tu doświadczeniem, w którym ważna jest sama droga.

Wystawę można oglądać w holu Centrum Kultury w dniach 8 maja – 7 czerwca 2026 roku. Wstęp jest wolny.

W ramach otwarcia wystawy w dniu 8 maja o godz. 18:00 odbędą się warsztaty linorytu z autorką.

## Bajeczny poranek – Wiosna w Bullerbyn

Wiosną w Bullerbyn panuje radość! W zagrodach rodzą się nowe zwierzęta – konie, jagniątko, kurczaki. Trzeba je powitać i zaopiekować się nimi. W ogrodach wyrastają pierwsze kwiaty – wszystkie warto obejrzeć i powąchać. Dzieci chodzą na długie spacerki, bawią się do późna, ale i pomagają dorosłym w gospodarstwie. Przyjdź do naszego Bullerbyn, poszukamy wiosny i po-

bawimy się tak, jak Lisa, Anna, Olle i inne dzieci! Zapraszamy do sucholeskiej biblioteki 30 maja 2026 roku o godz. 11:00. Zajęcia kierowane są do dzieci w wieku 3-5 lat wraz z opiekunami. Zapisy w bibliotece lub pod nr telefonu 61 2500 401.

Prowadzenie: Alicja Szyguła  
Czas trwania: ok. 30-40 minut

Zajęcia inspirowane książką Astrid Lindgren „Trzy opowiadania”, Wydawnictwo Zakamarki 2014. Autorką wykorzystanej do promocji wydarzenia ilustracji jest Ilon Wikland.

## WYDARZENIA

NAZWA	DATA	MIEJSCE
<b>WYSTAWA SUCHY LAS TO...</b> czyli zdjęcia z albumów mieszkańców	wystawa stała	CKiBP Suchy Las Korytarz na 1. piętrze wstęp wolny
<b>PRZEMYSŁAW WECHTEROWICZ</b> spotkanie autorskie	7.05.2026 r., godz. 10:00	CKiBP Suchy Las Biblioteka wstęp wolny
<b>LINORYT OD PODSTAW</b> warsztaty z Martą Trawińską	8.05.2026 r., godz. 18:00	CKiBP Suchy Las Sala konferencyjna brak miejsc
<b>POSZUKIWANIE MARTA TRAWIŃSKA</b> wystawa linorytu	8.05-7.06.2026 r.	CKiBP Suchy Las Hol wstęp wolny
<b>KRYMINALNE GADANIE W DUETACH</b> Ewa Przydryga i Krzysztof Beśka	14.05.2026 r., godz. 18:00	CKiBP Suchy Las Sala widowiskowa Wejściówki w bibliotekach lub zapisy przez stronę <a href="http://www.osrodekukultury.pl">www.osrodekukultury.pl</a> .
<b>BAJANIE NA DYWANIE</b> <i>Nikt, tylko ja</i> animacje czytelnicze dla rodzin z dziećmi 3-5 lat z opiekunami	22.05.2026 r., godz. 16:00	CKiBP Suchy Las Biblioteka Zapisy: 612 500 401
<b>MAJKA JEŻOWSKA</b> koncert siedzący	24.05.2026 r., godz. 19:00	CKiBP Suchy Las Sala widowiskowa bilety: 120 zł / 90 zł (N/U)
<b>MONTOWNIA WYOBRAŹNI</b> dla dzieci 7-10 lat	25.05.2026 r., godz. 16:00	CKiBP Suchy Las Biblioteka Zapisy: 612 500 401
<b>DZIEŃ DZIECKA W BULLERBYN</b> koncert Jerza Igora, warsztaty i wiele innych atrakcji	30.05.2026 r., godz. 10:00-14:00	CKiBP Suchy Las Szczegółowe informacje wkrótce na <a href="http://www.osrodekukultury.pl">www.osrodekukultury.pl</a>
<b>BAJECZNY PORANEK</b> <i>Wiosna w Bullerbyn</i> animacje książkowe dla dzieci 3-5 lat z opiekunami	30.05.2026 r., godz. 11:00	CKiBP Suchy Las Biblioteka Zapisy: 612 500 401

## Majka Jeżowska

**Majka Jeżowska** – wokalistka, kompozytorka zarówno muzyki jak i tekstów, obdarzona ciepłym głosem i niezwykłym temperamentem estradowym. Producentka muzyczna, autorka wszystkich swoich przebojów takich jak: *A ja wołam moją mamę*, *Wszystkie dzieci nasze są*, *Kolorowe dzieci*, *Laleczka z saskiej porcelany*, *On nie kochał nas* (duet z Krystyną Prońko), *Kolor serca* (pierwszy hymn WOŚP), na których „wychowała” kilka pokoleń słuchaczy. Debiutowała na początku lat 80-tych studiując jednocześnie na Akademii Muzycznej w Katowicach. Na swoim koncercie ma Platynową i kilka Złotych płyt. Wielokrotna laureatka KFPP w Opolu. „Peacemakerka” zaangażowana w pomoc dla dzieci i zwierząt, Kawaler Orderu Uśmiechu, Ambasadorka

Dobrej Woli UNICEF Polska, członkini Rady Fundacji Ronalda McDonald’a.

W 2019 roku wystąpiła na największym festiwalu muzycznym w Polsce Pol’And’Rock, gromadząc pod sceną wielopokoleniowy tłum. Cytując Onet Muzyka: *Koncert Majki Jeżowskiej na Pol’and’Rocku w Kostrzynie nad Odrą był jednym z największych objawień w historii festiwalu. Piosenkarka i kompozytorka, znana przede wszystkim z przebojów pisanych z myślą o młodszych słuchaczach, zaprezentowała je w mocnym, rockowym wydaniu, przyciągając pod Małą Scenę około 150 tys. osób. Nie zabrakło pogo, „pokojowej ściany śmierci”, przesłania wolności i tolerancji oraz pozdrowień dla środowiska LGBT.* Wydarzenie zostało zarejestrowane na DVD i CD *Majka Jeżowska Pol’And’Rock Live*, które zostało nominowane do muzycznej nagrody Fryderyki w kategorii Album Roku rock.

Majka Jeżowska jest wokalistką wszechstronną, której głosu słuchamy w soundtrack’ach filmów: *Kingsajz*, *Deja Vu*, *W pustyni i w puszczy*, *Królestwo Zielonej Polany*. *Bajkowo* to z kolei album symfoniczny z piosenkami z filmów Disney’a. Kolaboruje również ze sceną alternatywną (*PRO8L3M Piekło jest w nas*).

Na sucholeskiej scenie artystka pojawi się z koncertem 24 maja 2026 roku o godz. 19:00.

**24.05.2026 r., godz. 19:00**  
**Sala widowiskowa CKiBP**  
**ul. Szkolna 16, Suchy Las**  
**miejsca siedzące**  
**bilety: 120/90 zł (N/U\*)**

oraz 114/85,50 zł (N/U\*) z Sucholeską Kartą Mieszkańca, 60 zł z Sucholeską Kartą Seniora i 91 zł dla osoby z niepełnosprawnością z opiekunem do nabycia na [www.bilety24.pl](http://www.bilety24.pl) oraz w sekretariacie CKiBP.

# Kryminale gadanie – spotkanie autorskie z Ewą Przydrygą i Krzysztofem Beśką

Kryminale gadanie, czyli cykl spotkań autorskich w duetach zawita 14 maja do Centrum Kultury i Biblioteki Publicznej w Suchym Lesie. W spotkaniu autorskim będzie uczestniczyć Ewa Przydryga i Krzysztof Beśka. Zapowiada się niezła konwersacja!

**Ewa Przydryga** – urodzona w Poznaniu. Autorka wciągających thrillerów psychologicznych, utrzymanych w stylu „domestic drama”. Ukończyła filologię angielską, pracowała jako nauczycielka i tłumaczka języka angielskiego. Amatorka trójmiejskiej mgły, szumu fal i wszystkich surowych zakamarków przyrody, w których rodzą się i zaplatają jej pomysły na książki. Nie wyobraża sobie pracy twórczej bez otoczenia roślin, w szczególności bez czerwonego hibiskusa, którego zabiera ze sobą w liczne podróże między Gdynią a Poznaniem.

**Krzysztof Beśka** – polski poeta, prozaik, autor tekstów piosenek i słuchowisk radiowych. Absolwent filologii polskiej w Wyższej Szkole Pedagogicznej w Olsztynie. Jako poeta debiutował w roku 1990 wierszem *Październik* na łamach *Dziennika Północy*, pierwsze wiersze drukował m.in. w *Borussii*, *Portrecie*, *Gazecie Olsztyńskiej* i *Wiadomościach Kulturalnych*. Autor tekstów piosenek, dramaturg, twórca słuchowisk realizowanych przez Teatr Pol-

skiego Radia. W latach 2000–2005 członek Związku Literatów Polskich. Pierwsza powieść Krzysztofa Beśki *Wrzawa* ukazała się w 2004 r. Później jego dzieła zmagają się w stronę literatury sensacyjno-kryminalnej. Najpierw są to opowiadania wydane w zbiorach: *Opowiadania kryminalne* (2009) i *Piątek, 2:45* (2010). Kolejne jego powieści to m.in. cykl kryminałów retro: *Trzeci brzeg Styksu*, *Pozdrowienia z Londynu* i *Dolina popiołów*.

Centrum Kultury i Biblioteka Publicz-

na Gminy Suchy Las zaprasza wszystkich na Kryminale gadanie, które odbędzie się 14 maja 2026 roku o godz. 18:00.

Wstęp na spotkanie jest bezpłatny. Pobierz wejściówkę z Biblioteki Publicznej w Suchym Lesie, filii bibliotecznej w Złotnikach i Chłudowie, albo zapisz się online.



WWW.OSRODEKKULTURY.PL

- Biblioteka Publiczna Gminy Suchy Las, ul. Szkolna 16, tel. 61 25 00 401
- Filia biblioteczna w Złotnikach, ul. Dworcowa 2, tel. 61 81 25 650
- Filia biblioteczna w Chłudowie, ul. Szkolna 2, tel. 61 81 16 503



# Dzień dziecka w Bullerbyn

Z okazji tegorocznego dnia dziecka 30 maja zapraszamy wszystkie dzieci oraz tych, którzy wciąż czują się dziećmi, na wycieczkę do Bullerbyn. Będzie to świetna okazja, żeby wybrać się na wieś, pobawić na podwórku, poznać i stworzyć własne zwierzaki, pomalować skrzynie skarbów, wyprodukować notesy, ale też dowiedzieć czegoś więcej o szwedzkiej kulturze.

Do świata dziecięcych zabaw i nieograniczonej wyobraźni zabierze nas koncert Jerza Igora, czyli Jerzego Rogiewicza i Igora Nikoforowa. Będą piosenki o smutku, nudzie, tramwaju, ucieczce na bezludną wyspę i o niczym, co też potrafi się w życiu przydać.

Dobrze będziemy się bawić nie tylko na koncercie, ale również podczas spektaklu *Zabawy podwórkowe. Raz, dwa, trzy... teraz ty!* Zapraszamy do wspólnej zabawy na podwórku. Dołącz do naszej „bandy”, poznaj wylizanki, piosenki, wesołe powitania, gry z piłką, zabawy ruchowe czy w „łapki” oraz odkryj nowe, a może tylko zapomniane, zastosowanie kredy, gumy czy chodnika! Spektakl wyprodukowany przez Centrum Sztuki Dziecka w Poznaniu.

Przygotowaliśmy dla Was również ogrom warsztatów, na których wykonacie własne wiejskie zwierzęta np. konie i kury. Będzie też okazja do spotkania z kucykiem i zabawy w sianie. Wspólnie stworzymy osadę – nasze własne Bullerbyn. Mali od-

krywcy będą mogli ozdobić swoje skrzynie na skarby lub pomalować donice, w które wsadzą rośliny. Jak zawsze będziemy stali się być blisko natury, więc zaprosimy Was na ścieżkę sensoryczną oraz na spacer na łąkę. Skorzystamy z dóbr królestwa pszczół robiąc kolorowe i cudownie pachnące świece z węzy. Spotkamy się z psami z grupy poszukiwawczo-ratowniczej.

Bibliotekarki zapraszają do siebie na czytanie i zabawę wokół opowiadania *Wiosna z Bullerbyn* oraz na podchody.

Jeżeli poczujecie, że musicie chwilę odpocząć, to przygotujemy dla Was również sałę wytchnienia.

Wszystkiego dopełni rodzinna sesja zdjęciowa na specjalnie przygotowanej ścianie, w której będziecie mogli wcielić się w bohaterów książek Astrid Lindgren.

Zapraszamy już 30 maja w godz. 10:00-14:00. Szczegółowa rozpiska warsztatów i wydarzeń pojawi się niebawem na stronie internetowej [www.osrodek Kultury.pl](http://www.osrodek Kultury.pl).



## MAJLUFT

Roz do roku o ty porze  
Każden gdzieś wyhycnuć może  
Może góry, może morze  
Ważne, żeby w fest humorze

Do ciepłej stęsknieni gleby  
Róbcie ino wszystko żeby  
Wytrząśnięci w latowy klufft  
Fyrnuń z famułą na majluft

Wyknej z górki rajzentaszę  
W nią zapakuj lompy Wasze  
Wskocz zaś w auto albo banę  
Na gisówę weź katanę

Wygodne rebble i ciepłe koce  
Bo w maju bywają zimne noce  
Badejki i frunckę co by wieczorem  
Klapnąć z famułą se nad jeziorem

Rozciągnąć leżak, do łapy kana  
Posiedzieć na lufcie oż do rana  
A może jednak, szkoda fatygi  
Bo doobkoła lotają nygi

Kimnij się lepiej przez kilka chwil  
By z rańca przemierzyć parę mil  
Śniodanie spucnij se zaś w plenerze  
Tej przyjemności nikt nie zabierze

Zaklucz porzumnie swój Mercedes  
Hycnij na kufftę albo perpedes  
Zrób małą rajzę doobkoła  
Od downa przyroda już Cię woła

Nabierz porzumnie cugu w dudy  
Mosz mieć tu wszystko oprócz nudy  
Rzekę, urwisko, pola i las  
Korzystej szczonej, póki mosz czas

Roz dwa przeminą majówki chwile  
Zaruchno wszystko zostawisz w tyle  
I z kluką spuszczoną, pełną zgryzoty  
Wrócisz biegusiem curig do roboty

Jan Strugarek

## DZIEŃ DZIECKA W BULLERBYN

30 MAJA 2026 GODZ. 10:00-14:00



Lasse Bosse Lisa Olle Britta Anna

### JERZ IGOR – KONCERT / WSTĘP WOLNY

ZABAWY PODWÓRKOWE. RAZ, DWA, TRZY... TERAZ TY

- SPEKTAKL PLENEROWY / WSTĘP WOLNY  
PRODUKCJA: CENTRUM SZTUKI DZIECKA W POZNANIU

KURY JAK MALOWANE, KONIKI ZE SŁOMY, PACHNĄCE ŚWIECE Z WĘZY PSZCZELĘJ,  
Tajemnicze skrzynie skarbów, sadzenie roślin we własnoręcznie ozdobionych donicach,  
budujemy nasze małe Bullerbyn, dziennik pełen przygód, okno na marzenia,  
spacer po łące, w hałasie i ciszy z ziarnami fasoli, koniki maskotki, bajeczny poranek  
WARSZTATY NA ZAPISY OD 18 MAJA POD NUMEREM 612 500 402

SZCZEGÓLNE INFORMACJE NA STRONIE [WWW.OSRODEK KULTURY.PL](http://WWW.OSRODEK KULTURY.PL)

**DNI  
GMINY**

# SUCHY LAS 2026



CENTRUM  
KULTURY  
I BIBLIOTEKA  
PUBLICZNA  
Gminy Suchy Las



PARKING PRZY HALI GOS UL. OBORNICKA I BOISKO PRZY UL. POZIOMKOWEJ

SPACER W BARWACH KULTURY



**KOMBII**

**13**

**CZERWCA**



**ELEKTRYCZNE GITARY**



**RAT  
KRU**

**PONADTO:**

STREFA RODZINNA,  
DMUCHANCE,  
STOISKA PROMOCYJNE  
Z REKODZIELEM,  
I INNE ATRAKCJE



**DJ TAEK** **DJ MIXON**  
**BITWA DJ'ÓW**

**VI MEMORIAL  
IM. PIOTRA KOPERSKIEGO**

**SPARTAKIADA DZIECI  
I MŁODZIEŻY**

**14**

**CZERWCA**

**KONKURENCJE FAMILIJNE**

**STREFA RODZINNA, DMUCHANCE  
I INNE ATRAKCJE**



**FOODSTIVAL  
- festiwal food trucków**

**13 i 14 czerwca**



Zastrzegamy prawo do zmian w programie. Szczegóły na: [www.suchylas.pl](http://www.suchylas.pl) i [www.osrodekкультury.pl](http://www.osrodekкультury.pl).

# Małe figurki, wielka historia – „Wojtki” ożywią pamięć o Bogusławskim

Wrocław ma swoje krasnale, Łomża – jelonki „Łomzusie”, a Suchy Las będzie miał „Wojtki”. Pierwsza z miniaturowych figur przedstawiająca Wojciecha Bogusławskiego już jest – „Wojtek Czytelnik” dumnie prezentuje się przed Centrum Kultury i Biblioteką Publiczną w Suchym Lesie. Jej uroczyste odsłonięcie miało miejsce 9 kwietnia z okazji obchodów 35-lecia CKiBP, w 269. rocznicę urodzin Ojca Teatru Polskiego, w kwietniu, który w gminie został ustanowiony miesiącem Wojciecha Bogusławskiego.

FOT. B. STACHOWIAK



– Wojciech Bogusławski urodził się na terenie dzisiejszej gminy Suchy Las, w miejscowości Glinno, która dziś już nie istnieje. Pamięć o nim jednak trwa, a jego postać niejako patronuje wydarzeniom kulturalnym w gminie – podkreślił na początku uroczystości Andrzej Ogórkiewicz, dyrektor CKiBP Gminy Suchy Las. – W 2026 roku Centrum Kultury i Biblioteka Publiczna obchodzi 35-lecie działalności. Z tej okazji przez cały rok realizujemy różnorodne inicjatywy, a jedną z nich jest projekt miniaturowych figurek Wojciecha Bogusławskiego.

Jak zapowiedział Dyrektor CKiBP, w gminie ma pojawić się więcej „Wojtków”. – Mamy 11 jednostek pomocniczych i chcielibyśmy, aby w każdym sołectwie i na każdym osiedlu stanęła jedna figurka. Każda z nich będzie miała indywidualny charakter. W Biedrusku mógłby pojawić się „Wojtek Czolgiś”, a w Złotnikach Osiedlu, przy stacji kolejowej – „Wojtek Pasażer” – dodał.

Autorem pierwszej figurki, jak i kolejnych planowanych realizacji, jest artysta Grzegorz Godawa, twórca również rzeźby Wojciecha Bogusławskiego siedzącego na ławeczce przed Urzędem Gminy. Miniaturowy „Wojtek” przed CKiBP został osadzony na marmurowej płycie, którą wykonał Jerzy Pleskota. Postać trzyma w rękach książkę, a przez plecy ma przewie-

szoną gitarę.

W odsłonięciu pierwszego „Wojtki” w gminie Suchy Las wzięli udział: Wójt Gminy Grzegorz Wojtera, Przewodnicząca Rady Gminy Joanna Pągowska, Przewodnicząca Zarządu Osiedla Suchy Las Sylwia Szenk, Prezes Stowarzyszenia im. Wojciecha Bogusławskiego i Romana Dmowskiego Ewa Kuleczka-Drzewiecka oraz Dyrektor CKiBP Andrzej Ogórkiewicz.

Tę część spotkania uświetnił Zespół Pieśni i Tańca Chłudowianie. Tancerze swój występ rozpoczęli od znanej pieśni ludowej „Chłopcy Krakowiacy”. Drugim punktem kwietniowego spotkania był doroczny koncert organizowany przez Stowarzyszenie im. Wojciecha Bogusławskiego i Romana Dmowskiego, który w tym roku odbył się



pod tytułem „Wydarzenia historyczne za życia Wojciecha Bogusławskiego (i ich wpływ na jego twórczość)”.

Podczas koncertu w sali widowiskowej w CKiBP wystąpiła Capella Zamku Królewskiego w Rydzynie pod kierownictwem artystycznym Mieczysława Leśniczaka, z soli-

stami: Katarzyną Wieczorek, Andrzejem Ogórkiewiczem, Maciejem Ogórkiewiczem.

Wprowadzając publiczność w tematykę wydarzenia, Ewa Kuleczka-Drzewiecka przypomniała najważniejsze fakty z życia Ojca Teatru Polskiego, który żył w jednym z najbardziej burzliwych okresów historii Polski – od oświecenia, przez upadek Rzeczypospolitej, po okres niewoli narodowej. Od panowania Stanisława Augusta Poniatowskiego, przez rozbiory, aż po czasy Królestwa Kongresowego. Twórczość Bogusławskiego odzwierciedla te wydarzenia – pełna jest odniesień patriotycznych, krytyki wad społecznych oraz troski o kształtowanie świadomości narodowej.

– Podczas koncertu zostały przedstawione trzy najważniejsze wydarzenia historyczne z tego okresu, które wpłynęły znacząco na twórczość naszego patrona – mówił Mieczysław Leśniczak, występujący także w roli prowadzącego. Podczas koncertu publiczność usłyszała arie operowe z librettem Wojciecha Bogusławskiego oraz pieśni czasów konfederacji barskiej, Konstytucji 3 maja, a także powstania kościuszkowskiego.

Uzupełnieniem wydarzenia była wystawa w holu Centrum Kultury, na której zaprezentowano prace uczniów Szkoły Podstawowej nr 1 im. Wojciecha Bogusławskiego w Suchym Lesie, przedstawiające dworek oraz postać Ojca Teatru Polskiego.

bs

# Sukces chóru Cantus Familiaris

Marzec był pełen wyjątkowych przeżyć artystycznych dla chóru Cantus Familiaris.

W niedzielę 22 marca chórzyci uświetnili swoim śpiewem mszę transmitowaną przez Radio Emaus w Bazylice Archikatedralnej św. Piotra i Pawła w Poznaniu, a popołudniu wykonali program składający się z utworów pasyjnych i sakralnych na koncercie w kościele pw. św. Barbary w Luboniu. Występy te były przygotowaniem do wyjazdu na XIII Międzynarodowy Festiwal

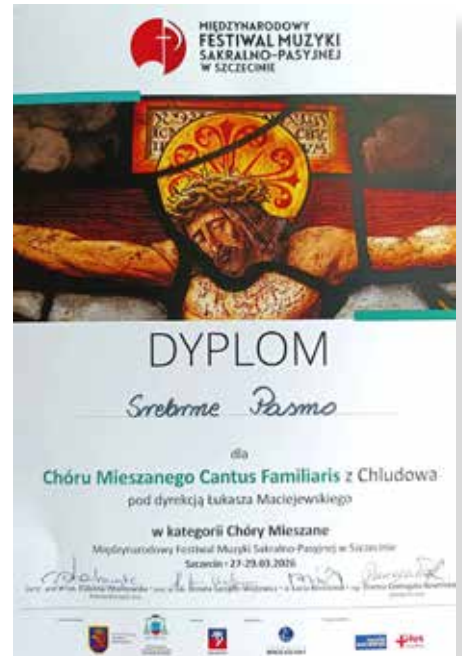
Muzyki Sakralno-Pasyjnej w Szczecinie, który odbył się w dniach 27-29 marca.

W ramach Festiwalu chór zaprezentował cztery utwory w części konkursowej – były to Parce Domine Feliksa Nowowiejskiego, Ojcie Nasz Stanisława Moniuszki, Crucifigatur Deak – Bardosa oraz The God bless you Johna Ruttera, a także wystąpił w kościele pw. św. Jana Ewangelisty.



Z wielką radością przyjęliśmy wiadomość o tym, że Cantus Familiaris zdobył srebrne pasmo Festiwalu, a wspólne wykonanie Gaude Mater Polonia, wieńczące koncert finałowy, który odbył się w Bazylice Archikatedralnej w Szczecinie, wrzuciło wszystkich do łez.

Chór Cantus Familiaris



**UWAGA!**  
MIESZKAŃCY GMINY  
SUCHY LAS  
W WIEKU 60+

Zapraszamy do udziału  
w kolejnym projekcie  
z cyklu: SMART SENIOR ART

Jeśli masz ochotę zanurzyć się  
w świat obrazów i fotografii  
stając się jego częścią – ten  
projekt jest właśnie dla Ciebie!

## PROGRAM

- warsztaty teoretyczne: kulisy wybranych dzieł malarstwa i fotografii (z poczęstunkiem)
- sesje zdjęciowe, w których będzie można zostać zarówno fotografikiem, jak i modelem
- odwiedźmy w muzeum
- wernisaż prac powstałych w projekcie

Zgłoszenia do 15 maja 2026  
782 211 088 lub 604 489 699

Fundacja  
Pomocny Projekt  
www.pomocnyprojekt.pl facebook.com/projekt-p

**DOKĄD  
ZMIERZASZ,  
SZTUKO?**



**WSTĄP WOLNY!**




projekt finansowany z budżetu Gminy Suchy Las


**OSTATNIE  
MIEJSCA!**

**KONCERT**  
Z OKAZJI  
*Dnia Matki* 

W WYKONANIU  
**ZPiT**  
*Chłudowianie*

 27.05.2026

 GODZ. 18:00

 STARY BAR  
CHŁUDOWO



Wszystkim Mamom  
najszerzej życzenia  
składają Chłudowianie. 

# Po sąsiedzku – Chłudowo (cz. 5)

W maju wizytację w Chłudowie przeprowadził prowincjał o. Franciszek Heruda, który ponownie poświęcił budynek klasztoru. Po mszy świętej, w uroczystej procesji, nastąpiło przeniesienie Najświętszego Sakramentu na stałe do kaplicy. W lipcu do Chłudowa przyjechał przedwojenny nowicjusz Alojzy Graczyk. W 1940 roku przedostał się do St. Gabriel i podjął studia teologiczne, które następnie kontynuował na Słowacji. Koniec wojny zastał go na Śląsku Cieszyńskim. 18 lipca 1945 roku w chłudowskim kościele odbyły się jego uroczystości prymicyjne. Po mszy świętej licznie zgromadzona społeczność parafialna została zaproszona do klasztornego parku. Tam nastąpiło przenikanie spraw świeckich i duchowych. Największą niespodzianką o. Graczykowi sprawili swoim przyjazdem górale z Brennej i Istebnej, u których ukrywał się w czasie wojny. Ich gra na skrzypcach i piszczałkach, połączona z improwizowaną przyśpiewką, nie pozwalała biesiadnikom nawet na chwilę przysiąść przy stołach. Rozgrzany lipcowy wieczór wypełnił park muzyką i tańcem.

Dla werbistów w Chłudowie przełomowym w skutkach okazał się 1946 rok. Powołano na nowo nowicjat, a na mistrza wybrano o. Józefa Kubicę z Nysy. We wrześniu obłóczono piętnastu kleryków, później kolejnych pięciu, którzy wrócili z obozów. Na wiosnę wszystkich było już dwudziestu sześciu. Dodatkowo otwarto studium teologii dla kleryków z Salzburga. Liczba kleryków stale rosła, dlatego z czasem budynek klasztoru okazał się zbyt mały. Władze Zgroma-

dzenia nie wyrażały jednak zgody na jego rozbudowę. W lipcu 1948 roku rada prowincjonalna podjęła uchwałę o likwidacji Wyższego Seminarium w Chłudowie. Przeciwno tej decyzji zaprotestował o. Jan Chodźdło, wystosowując „Memorandum”. Pisał liczne odwołania, jednak jego argumenty zostały odrzucone.

Na początku sierpnia klerycy odjechali do Pieniężna – miejsca, które przez kolejne lata miało dać Kościołowi misjonarzy przygotowanych do posługi w różnych częściach świata. W sobotę 21 sierpnia 1948 roku o. Jan Chodźdło odprawił mszę świętą, podczas której pożegnał się z parafialną wspólnotą. W szalenie wypełnionym dymem kościele słowa podziękowań pachniały dymem kadzidła i wyciskały łzy, których nikt się nie wstydził. Po zakończonym nabożeństwie wychodzącego z kościoła proboszcza porwała fala rąk i zanosła do bryczki przystrojonej kwiatami. Korowód konnych zaprzęgów ruszył powoli, jednak co chwilę zatrzymywał się przy kolejnych grupach wiwatujących ludzi. Gdy minęli ostatnie zabudowania, droga do stacji kolejowej wiodła przez pola dojrzałych kłosów pszenicy. Już z dala było widać, że peron nie zdoła pomieścić wszystkich. Dopiero wysoki nasyp kolejowy stał się przestrzenią dla tak licznie zgromadzonych.

Ludzie z trudem przeciskali się do o. Chodźdły, by choć przez chwilę z nim porozmawiać. Pasażerowie z okien stojącego pociągu reagowali niemalym zdziwieniem na całe to wydarzenie. Kapelmistrz Tadeusz Kubiak z dużą starannością ustawił muzyków na wa-



Ojciec Jan Chodźdło

skim peronie, a prawą ręką przekazał orkiestrze tempo, w jakim zagrają kolejny utwór. Zнали go dobrze – od dwóch lat ćwiczyli na zakupionych ze społecznych składek instrumentach. O. Chodźdło często im powtarzał, że orkiestra musi być dęta, bo to właśnie te instrumenty najlepiej pasują do polskiej tradycji. Konduktor przynaglił o. Chodźdłę, aby zajął miejsce w wagonie, ponieważ pociąg miał już duże opóźnienie. Kłęby dymu i pary unosiły się w powietrzu, pociąg szarpnął, stalowe koła uderzyły o szyny. Była to kakofonia odgłosów, z której dopiero gra orkiestry wydobyła harmonię, starannie łącząc wszystkie dźwięki. Wagony zniknęły w oddali. Ludzie powoli zaczęli rozchodzić się do swoich zajęć, pytając z tęsknotą, czy o. Chodźdło wróci jeszcze do Chłudowa.

CDN.

Sławomir Machaj

Źródło: Zarys dziejów Domu Misyjnego w Chłudowie o. Józef Tyczka SVD. Współpraca: sołtys wsi Chłudowo Marek Piechowiak, Marta Molińska-Glura, Marek Suszczyński

Pani Urszuli Ćwiertni,  
Członkini Rady Seniorów  
Gminy Suchy Las,  
Druhnie z OSP Gołęczewo  
z powodu śmierci

**MAMY**

wyrazy szczerzego współczucia i żalu  
składa

Wójt Gminy Suchy Las  
Grzegorz Wojtera  
ze współpracownikami

\*\*\*

*Nie umiera ten,  
kto trwa w pamięci żywych*

ks. Jan Twardowski

Pani Urszuli Ćwiertni  
szczerze wyrazy współczucia i żalu  
z powodu śmierci

**MAMY**

składa Dyrekcja, Nauczyciele  
i Pracownicy Zespołu Szkół  
im. o. M. Żelazka w Chłudowie  
oraz Szkoły i Przedszkola  
w Gołęczewie

Z głębokim smutkiem przyjęliśmy  
wiadomość o śmierci

**ŚP. IRENY BORSUT.**

Pani Urszuli Ćwiertni  
– Radnej z Sołectwa Gołęczewo  
w latach 2010 – 2018  
oraz obecnej członkini Rady  
Seniorów na kadencję 2026 – 2030,  
a także Jej Rodzinie i Bliskim  
składamy najszczerze wyrazy  
współczucia oraz słowa wsparcia  
i otuchy w tym trudnym czasie.

Niech pamięć o Mamie  
oraz wspólnie spędzone chwile  
pozostaną źródłem siły i ukojenia.

Łączymy się w bólu  
z Rodziną i Bliskimi.

Kondolencje składają:  
Sołtys Sołectwa Gołęczewo  
wraz z Radą Sołecką,  
Radna Gołęczewa  
Rady Gminy Suchy Las,  
organizacje działające na terenie  
Sołectwa Gołęczewo  
oraz Mieszkańcy Gołęczewa

Pani Urszuli Ćwiertni  
Członkini Rady Seniorów  
Gminy Suchy Las  
szczerze wyrazy współczucia i żalu  
z powodu śmierci

**MAMY**

w imieniu Rady Seniorów  
Gminy Suchy Las składa  
Przewodnicząca Anna Mańtek

\*\*\*

*Jest taka chwila, o której na pewno  
myślimy, która na pewno nadejdzie, ale  
zawsze nie w porę, zawsze za wcześnie...*

Z całego serca dziękuję Wszystkim,  
którzy w tak bolesnych dla mnie chwilach  
dzielili ze mną smutek i żal, okazali  
wsparcie i życzliwość oraz uczestniczyli  
we Mszy Św. i ceremonii pogrzebowej  
mojej Kochanej Mamy

**ŚP. IRENY BORSUT Z D. MIELOCH.**

Rodzinie, delegacjom, druhom – strażakom,  
przyjaciołom, bliskim i znajomym,  
sąsiadom za wszelką pomoc i wsparcie,  
za modlitwę i liczne intencje mszalne,  
wieńce i kwiaty wyrazy szacunku  
i wdzięczności składa  
córka Urszula Ćwiertnia z rodziną.

# Konsekracja kościoła – 25.04.2026

Sobota 25 kwietnia zapisała się jako dzień szczególny i historyczny dla parafii pw. św. Joanny Beretty-Molli w Złotnikach (Jelonku), a także dla całej lokalnej społeczności oraz samorządu gminnego. Tego dnia odbyła się uroczysta konsekracja kościoła, której przewodniczył abp Zbigniew Zieliński, Metropolita Poznański.

*– Przychodzi nam uczestniczyć w jednej z najbardziej wymownych i bogatych liturgii Kościoła – podkreślił Arcybiskup. – To poświęcenie świątyni, wzniesionej na chwałę Bogu i dla dobra ludzi.*

Konsekracja kościoła jest uroczystym

aktem liturgicznym. W czasie obrzędów dokonuje się m.in. poświęcenia, namaszczenia krzyżem świętym, okadzenia oraz uroczystego oświetlenia ołtarza i wnętrza świątyni. Zwieńczeniem ceremonii jest pierwsza msza święta sprawowana w konsekrowa-

nym kościele.

Podczas uroczystości w kościele pw. św. Joanny Beretty-Molli miało miejsce jeszcze jedno ważne wydarzenie. Ksiądz proboszcz Jakub Knychala został mianowany na księdza kanonika, za dotychczasową pracę duszpasterską, gorliwość oraz zasługi dla lokalnego Kościoła.

Po części oficjalnej uczestnicy wydarzenia spotkali się na wspólnym świętowaniu przed domem parafialnym.

BS



FOT. B. STACHOWIAK

# Klucz do kosmosu w SP1

W związku z lotem Sławosza Uznańskiego-Wiśniewskiego na Międzynarodową Stację Kosmiczną (ISS) wydarzyło się wiele, również w Szkole Podstawowej nr 1 w Suchym Lesie.

Już w czerwcu ubiegłego roku nasi uczniowie obserwowali moment wylotu uważnie przyglądając się transmisjom na żywo. Od września uczniowie klas siódmych z zainteresowaniem poznawali budowę Układu Słonecznego podczas zajęć roz-



wijających, a pod koniec roku 2025 zaczęli na tych zajęciach przygodę z podstawami elektroniki. Najpierw łączyli kilka elementów: diody świecące i oporniki na płytkach stykowych. Potem poznali kolejne elementy, jak tranzystor, kondensator i inne. Gdy poczynili pierwsze kroki w tej pasjonującej dziedzinie, podjęli się montażu pierwszego układu za pomocą lutownicy i cyny.

W tym ambitnym celu pomogły uczniom zestawy pozyskane dzięki projektowi „Klucz do kosmosu” Polskiej Agencji Kosmicznej pod patronatem Naszego Astronauty, do którego to projektu nasze zgłoszenie szczęśliwie zostało przyjęte.

Ponieważ pan Sławosz jest inżynierem elektronikiem, profesjonalnie wprowadził nas do zagadnienia w przygotowanych do projektu materiałach. Dzięki tym wskazówkom, zapalowi uczniów i wsparciu merytorycznemu nauczyciela fizyki udało się zmontować układ „Klucz do kosmosu”. Układ zaprojektowany na płytce w kształcie satelity zawiera około 20 elementów do zlutowania, w tym układ scalony, mikrofon i brzęczyk. Gotowy projekt ma pozwolić na



poznanie kodu Morse’a.

Do pracy nad zestawem wykorzystaliśmy stacje lutownicze, w które nasza szkoła została wyposażona w ramach projektu rządowego „Laboratoria Przyszłości”. Z tego projektu pochodzą też zestawy edukacyjne, dzięki którym poczyniliśmy pierwsze kroki. Inne elementy wyposażenia „Laboratoriów” chcemy wykorzystywać na dalszych spotkaniach w ramach zajęć rozwijających. Mamy nadzieję, że kolejne projekty będą równie ciekawe dla naszych uczniów i wzbogaceni o to doświadczenie wykorzystamy je w przyszłych latach.

Andrzej Marczak

# Wiosna, która uczy i inspiruje

## Życie przedszkola Kraina Elmo w praktyce

Ostatnie tygodnie w naszym przedszkolu Kraina Elmo w Suchym Lesie były doskonałym przykładem tego, jak poprzez codzienne doświadczenia można skutecznie łączyć naukę z radością odkrywania świata. Przełom marca i kwietnia obfitował w wydarzenia, które nie tylko dostarczyły dzieciom wielu emocji, ale również wspierały ich rozwój społeczny, poznawczy i językowy.

Szczególne miejsce w tym czasie zajęły przygotowania do Świąt Wielkanocnych. Dzieci aktywnie uczestniczyły w organizacji świątecznego stołu – samodzielnie przygotowywały dekoracje, a także piekły wielkanocne wypieki. Każda grupa stworzyła własne ciasto, w tym tradycyjne babki wielkanocne. Była to nie tylko doskonała okazja do rozwijania samodzielności i współpracy, ale także do nauki poprzez działanie – zgodnie z ideą edukacji przez doświadczenie. Nie zabrakło również długo wyczekiwanej wizyty wielkanocnego zajączka. Poszukiwanie ukrytych niespodzianek w leśnej przestrzeni, połączone z elementami gry terenowej, dostarczyło dzieciom wielu emocji, jednocześnie rozwijając ich orientację w przestrzeni, umiejętność współdziałania oraz logicznego myślenia.

Wraz z nadejściem wiosny realizowa-

liśmy szereg zajęć przyrodniczych, które pozwoliły dzieciom obserwować zmiany zachodzące w naturze. Bezpośredni kontakt z przyrodą, doświadczenia i działania praktyczne stanowią ważny element naszego podejścia do edukacji.



Miniony miesiąc to także czas wartościowych wycieczek. Starsze dzieci odwiedziły szkołę, gdzie mogły poznać realia nauki w szkolnej ławce oraz zobaczyć, jak wygląda codzienne życie uczniów. Dzięki życzliwości drugoklasistów dzieci miały możliwość poczuć się częścią szkolnej społeczności, co w naturalny sposób wspiera proces adaptacji do kolejnego etapu edukacji.

Odwiedziliśmy również sklep „Twój Ogród”, gdzie dzieci samodzielnie wybierały i kupowały bratki. Następnie rośliny zostały posadzone w przedszkolnym ogrodzie, co stało się okazją do rozmów o odpowiedzialności, pielęgnacji i cyklu życia roślin. Z dużym zaangażowaniem rozwijamy także nasz przedszkolny ogródek. Przy wsparciu naszego sąsiada, pana Kazia, dzieci posadziły pierwsze warzywa – sałatę – oraz przygotowały grządki pod kolejne uprawy. Tego typu działania uczą cierpliwości, systematyczności oraz szacunku do pracy i natury.

Warto podkreślić, że wszystkie opisane aktywności oraz codzienne zajęcia realizowane są w języku angielskim, co sprzyja naturalnemu i efektywnemu przyswajaniu języka poprzez codzienne doświadczenia.

Miniony miesiąc pokazał, jak wiele wartościowych doświadczeń może nieść codzienna edukacja oparta na działaniu, współpracy i uważnym towarzyszeniu dziecku w jego rozwoju.

Natalia Kowalczyk  
Joanna Adamkiewicz

## Edukacyjna wyprawa trzecioklasistów

Uczniowie klasy 3 ze Szkoły Podstawowej w Zespole Szkół w Chłudowie, pod opieką pań Joanny Manszewskiej i Beaty Mańskiej, we wtorek 14 kwietnia odwiedzili stolicę gminy. Wycieczka do Suchego Lasu rozpoczęła się od wizyty w Urzędzie Gminy.



Podczas spotkania Zastępczyni Wójta Iłona Ciok przybliżyła dzieciom funkcjonowanie urzędu. Zadała również pytania dotyczące tego, jakie inwestycje młodzi mieszkańcy chcieliby zobaczyć w swojej miejscowości. Odpowiedzi były bardzo różnorodne – od basenu, przez galerię handlową, aż po znaną na całym świecie sieć

restauracji szybkiej obsługi. Z dużym zainteresowaniem spotkała się informacja przekazana przez Panią Wicewójt o planowanej na ten rok budowie pumtracku w Chłudowie.

Kolejnym punktem programu były zajęcia przygotowane przez Danutę Kałążną z Referatu Ochrony Środowiska. Trzeciokla-

siści wzięli udział w warsztatach inspirowanych rzeźbą „Organoid”, autorstwa Cyryła Zakrzewskiego, znajdującą się na terenie parku Sucholeska Łąka. Uczniowie wykazali się dużą kreatywnością, tworząc własne prace z plasteliny.

W drodze na Sucholeską Łąkę zatrzymali się przy Centrum Kultury, gdzie obejrzeni miniaturową figurę „Wojtka”, czyli Wojciecha Bogusławskiego, która powstała z okazji 35-lecia instytucji.

Głównym celem wycieczki była jednak Sucholeska Łąka, która po zimie stopniowo budzi się do życia. Pani Danusia dla uczniów przygotowała mapę tego niezwykle cennego przyrodniczo terenu. Podczas spaceru opowiadała o roślinach występujących w poszczególnych miejscach oraz ciekawostki z nimi związane. Dzieci dowiedziały się m.in., że jest to park naturalistyczny składający się z kilku mniejszych łąk, których nazwy pochodzą od dominujących gatunków roślin, takich jak wyczyńiec, wiązówka błotna czy kukułka szerokolistna.

Po kilku intensywnych godzinach spędzonych w Suchym Lesie na wycieczkowiczów czekała miła niespodzianka – pyszne lody w pobliskiej lodziarni. Następnie trzecioklasiści pożegnali Suchy Las i autobusem wrócili do swojej szkoły w Chłudowie.

bs



FOT. B. STACHOWIAK

PRYWATNE PRZEDSZKOLE WESOŁY DELFINEK W SUCHYM LESIE

## Spotkanie międzypokoleniowe w „Wesołym Delfinku”

Dzieci z grupy pięcioletków z Przedszkola „Wesoły Delfinek” w Suchym Lesie przygotowały wyjątkowe przedstawienie z okazji Świąt Wielkanocnych, które wprowadziło widzów w radosny, wiosenny nastrój.

Na widowni zasiedli nie tylko mali koledzy i koleżanki z innych grup przedszkolnych, ale także wyjątkowi goście – seniorzy z Klubu „Dębowy Liść” z Suchego Lasu i Złotnik.

Spotkanie międzypokoleniowe stworzyło niezwykle ciepłą i serdeczną atmosferę,

pełną uśmiechów i wzruszeń. Mali artyści z ogromnym zaangażowaniem wcielili się w swoje role.

To wyjątkowe wydarzenie pokazało jak wiele radości mogą dawać wspólne spotkania oraz jak ważne jest budowanie relacji między pokoleniami.

Joanna Kuśnerek



# Pierwszy Dzień Wiosny w gołęczewskim przedszkolu

Pierwszy Dzień Wiosny w przedszkolu w Gołęczewie był pełen radości, kolorów i wyjątkowych doświadczeń przyrodniczych. Zanim jednak nadszedł ten wyczekiwany dzień, dzieci wraz z nauczycielkami aktywnie przygotowywały się na jego powitanie.

W ramach wiosennych działań przedszkolaki z ogromnym zaangażowaniem czyściły budki lęgowe, pomagając w ten sposób ptakom przygotować się do nowego sezonu. Dzieci sadziły również rośliny – ko-



leusy, które ozdobią nasze sale, a także bratki przed figurą Najświętszej Maryi Panny oraz przy tablicach informacyjnych w Gołęczewie. Było to możliwe dzięki życzliwości Rady Sołeckiej, która ufundowała kwiaty – za co serdecznie dziękujemy!

Nie zabrakło także ciekawych doświadczeń przyrodniczych. Dzieci miały okazję spróbować wody brzozonej, którą samodzielnie pobierały z drzew. To było niezwykle przeżycie i okazja do poznania darów natury.

Ważnym punktem przygotowań było również spotkanie z naszym woźnym, Panem Jurkiem, który wprowadził dzieci w fascynujący świat pszczoły murarki – samotnicy. Przedszkolaki poznały jej cykl życia oraz dowiedziały się, jak ważną rolę odgrywa w przyrodzie. Zainspirowane tą wiedzą dzieci przygotowały własne hotele dla owadów, tworząc bezpieczne miejsca dla pożytecznych zapylaczy.

Kulminacją wszystkich działań był



Pierwszy Dzień Wiosny. Tego dnia przedszkole zamieniło się w prawdziwie kolorową krainę – dzieci oraz Panie przyszły ubrane w wielobarwne stroje, które podkreśliły radosny charakter święta. W salach rozbrzmiewała wiosenna muzyka, a wspólne tańce i zabawy plastyczne dostarczyły wszystkim wielu uśmiechów i pozytywnej energii.

To był piękny czas, który nie tylko pozwolił nam powitać wiosnę, ale także nauczył dzieci troski o przyrodę i otaczający nas świat.

Nauczycielki z Przedszkola  
w Gołęczewie

## Niezwykła wizyta w przedszkolu – poznajemy małe kurczaki!

W przedszkolu w Gołęczewie wydarzyło się ostatnio coś naprawdę wyjątkowego! Zosia z grupy „Biedronki” przyniosła do przedszkola swoich niezwykłych podopiecznych – dziewięć maleńkich kurczaczków, które wykluły się u niej w domu. To spotkanie wzbudziło ogromne zainteresowanie i radość wśród wszystkich dzieci.

Dzięki uprzejmości Zosi oraz jej Rodziców, wszystkie grupy przedszkolne miały okazję zobaczyć pisklaki z bliska, a także dowiedzieć się, jak wygląda proces ich wykluwania i opieki nad nimi. Dziewczynka wspierana przez przygotowany rodzinny list oraz zdjęcia, wspaniale opowiedziała o swoich doświadczeniach.

Dowiedzieliśmy się, że kurczaki mają zaledwie 6 dni i potrzebują dużo ciepła – dlatego śpią pod specjalną lampą grzewczą, która zastępuje im mamę. Zosia z dumą opowiadała o tym, że sama opiekuje się nimi jak prawdziwa „kurza mama”.

Dzieci z zainteresowaniem słuchały historii o tym, jak tata Zosi kupił inkubator, w którym przez 21 dni, w temperaturze około 37 stopni, rozwijały się kurczaczki. Zanim jajka trafiły do inkubatora, trzeba było dokładnie sprawdzić, czy są całe i



odpowiednie do tego procesu.

Największe emocje wzbudził w Zosi moment klucia – kiedy małe kurczaczki zaczęły przebijać skorupki i wychodzić na świat. Dzięki zdjęciom mogliśmy zobaczyć ten niezwykły proces krok po kroku.

Na zakończenie nasza mała hodowczyni



opowiedziała, że już wkrótce kurczaki pojedą na wieś do dziadka, gdzie będą dorastać wśród innych kur. W przyszłości zamieszkają w kurniku, a gdy dorosną – będą znosić jajka.

To spotkanie było nie tylko ogromną atrakcją, ale także wartościową lekcją przyrody i odpowiedzialności za zwierzęta. Serdecznie dziękujemy Zosi i jej Rodzicom za podzielenie się z nami tą wyjątkową historią oraz za możliwość poznania małych kurczaczków z bliska!

Nauczycielki z Przedszkola  
w Gołęczewie

## Do przedszkola przybył wprost z Wielkanocnej łąki

Tuż przed samymi świętami – 1 kwietnia swoją wizytę w Przedszkolu Leśnych Ludków w Suchym Lesie zapowiedział wyjątkowy gość. Był nim zajaczek Szaraczek i wbrew dacie, nie był to wcale prima aprilisowy żart!



Już od samego rana dzieci z niecierpliwością wypatrywały niezwykłego gościa. Gdy tylko zajaczek pojawił się w przedszkolnym ogrodzie, wywołał ogromną radość i ekscytację. Do Suchego Lasu przybył z Wielkanocnej łąki, z koszyczkiem pełnym niespodzianek.

Zanim jednak przedszkolaki ruszyły na spotkanie z Szaraczkiem, w odświętnych strojach zasiadły do wspólnego, wielkanocnego śniadania, które było nie tylko smaczne, ale i bardzo pożywne. Stoły na tę okazję zostały udekorowane wiosennymi akcentami, co dodatkowo stworzyło ciepłą i świą-

teczną atmosferę.

Dzieci pełne energii po pysznym posiłku wyszły do ogrodu, by odnaleźć zajaczka. Podążając jego śladami, rozwiązywały zagadki, szukały ukrytych pisanek, śpiewały wielkanocne piosenki i odkrywały koszyczki wypełnione słodkościami, przygotowane specjalnie dla nich.

Na zakończenie tej radosnej przygody na dzieci czekała jeszcze jedna niespodzianka



FOT. B. STACHOWIAK

– prezent od zajaczka dla wszystkich przedszkolaków. W ogrodzie pojawiła się nowa zabawka ze zjeżdżalnią, która natychmiast stała się ulubionym miejscem zabaw.

To był dzień pełen uśmiechu, radości i prawdziwie świątecznej atmosfery!

BS

## 5 godzin tańca!

Sucholeski Maraton Taneczny już po raz 5. odbył się w sucholeskiej hali GOS. Tym razem swoje siły organizacyjne połączyły trzy jednostki pomocnicze – Osiedle Grzybowe, Osiedle Biedrusko i Sołectwo Złotkowo, których wspierał Gminny Ośrodek Sportu w Suchym Lesie. Okazją oczywiście był Dzień Kobiet i choć wydarzenie było zorganizowane głównie z myślą o paniach, to na parkiecie nie zabrakło również panów!

Wolontariatu przy OPS w Suchym Lesie.

Imprezy takie jak Sucholeski Maraton Taneczny są doskonałym przykładem, że świętowanie specjalnych okazji może odbywać się z pozytywnym skutkiem i dla kondycji fizycznej, i radosnej integracji lokalnej społeczności.

MD



Tegoroczny maraton to aż 5 godzin nieustającego tańca w rytmach salsy, bachaty, zumbi, choreology i oczywiście salsation, od którego wszystko się zaczęło. To właśnie instruktorka salsation Sandra Wawrzyniak wypromowała w naszej gminie ten rodzaj tańca i jest jedną z inicjatorek sucholeskiego maratonu. Podczas tej edycji, która odbyła się 28 marca, z grupą zaprzyjaźnionych tancerzy i DJ-em Locco porwała do tańca tłumy – w kulminacyjnym momencie w hali mogło być nawet blisko 500 osób!

Widać, że z roku na rok impreza rozwija

się. Tym razem każdy uczestnik otrzymał na wejściu bidon na wodę, ufundowany przez ZGK Suchy Las. W holu przygotowane było stoisko z bezpłatnym poczęstunkiem, a tuż obok sklepik z modną odzieżą do tańca. Powodzeniem cieszyła się również fotobudka 360°. Niespodzianką dla uczestników był niesamowity pokaz na szarfach grupy AKRO FLY, który wzbudził w pełni uzasadniony podziw dla umiejętności akrobatek.

Nad bezpieczeństwem całej imprezy czuwało OSP Suchy Las, a swoje nieocenione wsparcie udzielili wolontariusze z Centrum



FOT. M. DAWIDOWSKA

# Północ-Południe i ligowe emocje – GKS Gołęczewo na czele tabeli

## GKS Gołęczewo liderem ligi okręgowej

GKS Gołęczewo utrzymuje dobrą formę w rundzie wiosennej i zajmuje pierwsze miejsce w tabeli, mając tyle samo punktów co Unia Swarzędz II (46 pkt). Walka o awans do wyższej ligi zapowiada się niezwykle emocjonująco i potrwa do ostatnich kolejek sezonu.

W 18. kolejce zmierzyliśmy się z Clescewią Kleszczewo. W roli gospodarza ponownie zagraliśmy w Poznaniu, na kampusie Morasko przy ulicy Zagajnikowej. Zespół gości postawił wysoko poprzeczkę, jednak ostatecznie to Gieksa wygrała to spotkanie 2:1 po pięknych golach Damiana Pawlaka i Pawła Grabii.

W następnej kolejce udaliśmy się na daleki wyjazd do Kaczanowa, gdzie swoje mecze rozgrywa zespół Zjednoczonych Września. Gospodarze, niesieni głośnym dopingiem, niespodziewanie pokonali lidera z Gołęczewa 1:0. GKS miał w tym meczu swoje okazje, aby odwrócić losy spotkania, jednak na drodze do bramki stały słupki i poprzeczka. Była to gorzka pigułka do przełknięcia – powrót do domu autokarem odbył się głównie w ciszy.

Ten zimny prysznic oraz dobre zapracowany tydzień treningowy dodatkowo zmotywowały zespół przed kolejnym spotkaniem z Rzemieślnikiem Kwilcz, z którym w poprzednim sezonie walczyliśmy o awans do ligi okręgowej. Był to również długo wyczekiwany powrót na boisko w Gołęczewie po prawie półrocznej przerwie. Czas ten został dobrze wykorzystany na działania około boiskowe – poprawiono infrastrukturę, zabezpieczono teren między szatniami, dosypano ziemię na skarpę przy trybunach przy wsparciu ZGK Suchy Las i kibiców, a także pozyskano ogrodzenie mo-

bilne zabezpieczające szatnie dzięki firmie ECO-WOOD z Gołęczewa.

Poziom organizacyjny meczu podniosło także wprowadzenie spikera na spotkania domowe. W tę rolę wcielił się nasz bramkarz Kamil Sikorski (DJ SIKOR), który posiada doświadczenie w prowadzeniu wydarzeń sportowych. Cała ta otoczka oraz powrót „do domu” sprawiły, że GKS zaprezentował się bardzo dobrze i wygrał spotkanie 2:0 po dwóch bramkach młodzieżowca Dawida Jujeczki. Powrót na stadion w Gołęczewie okazał się bardzo udany, co uradowało licznie zgromadzonych kibiców.

W 21. kolejce lider z Gołęczewa udał się do Poznania na mecz z TPS Winogrady. Na stadion przybyło wielu kibiców, w tym także byli zawodnicy naszego klubu, co pokazuje silne więzi z GKS nawet po zakończeniu kariery. Spotkanie było bardzo wyrównane, jednak bardziej cierpliw i skuteczny okazał się zespół z Gołęczewa,



który wygrał 2:0 po bramkach Pawła Grabii oraz Mikołaja Muszyńskiego. Dla młodego napastnika było to pierwsze trafienie w naszych barwach, które pozwoliło mu złapać większą pewność siebie.



Warto dodać, że kapitanem drużyny w tym meczu był Miłosz Lisiak – wychowanek TPS Winogrady, dla którego było to szczególne spotkanie. Mecz pokazał, że każdy kolejny rywal będzie dużym wyzwaniem, a mimo pozycji lidera GKS nie może pozwolić sobie na chwilę rozluźnienia.

Rywale cały czas pozostają w grze i depczą po piętach.

Zapraszamy wszystkich Kibiców na nasze mecze – Wasze pomagają drużynie walczyć do samego końca.

## Północ kontra Południe – piłkarskie święto mieszkańców

W Niedzielę Wielkanocną na boisku w Gołęczewie odbyła się trzecia edycja Mecz Piłkarskiego Północ – Południe im. Adama Gocha. To wyjątkowe wydarzenie integrujące mieszkańców przyciągnęło wielu kibiców i całe rodziny.

Na boisku spotkali się zawodnicy z Gołęczewa, podzieleni na dwa zespoły – reprezentację północy i południa. Piłkarze, ubrani w nowe, okolicznościowe stroje, dostarczyli licznie zgromadzonym kibicom wiele emocji, zaangażowania i dobrej zabawy. Spotkanie przebiegało w sportowej atmosferze, ale nie brakowało ambicji i chęci zwycięstwa.

W przerwie meczu na najmłodszych czekała miła niespodzianka – pojawił się zajączek „Kicek”, który rozdawał dzieciom słodkie upominki w zamian za uśmiech, przytulasa i wspólne zdjęcie.

Mecz zakończył się zwycięstwem drużyny Północy, która odebrała pamiątkowy puchar. Drużyna Południa nie zamierzała jednak odpuszczać i po spotkaniu rozegrano jeszcze serię rzutów karnych. Dzięki świetnym interwencjom bramkarzy

zakończyła się ona remisem, co idealnie oddaje charakter całego wydarzenia.

Po meczu uczestnicy mogli skorzystać z licznych atrakcji. Dla dzieci przygotowano konkurencje sportowe, poszukiwanie jaje-



# Najmłodszy w drużynie Nordic Walking

Jaką wartością dla naszych dzieci powinien być sport? Zapewne większość z nas chciałaby, aby był przede wszystkim narzędziem zdrowego rozwoju, a nie na przykład testem wartości czy dodatkowym stresem.

Podczas rywalizacji warto stwarzać naszym pociechom takie warunki, aby wartość edukacyjna łączyła się z radością i poczuciem bezpieczeństwa. A jeśli do tego dołączyć wspólne spędzanie czasu z rodziną, to trudno wyobrazić sobie lepsze przygotowanie dzieci do wysiłku, zdrowej rywalizacji czy walki ze słabościami.

W końcu rywalizacja powinna:

- uczyć współpracy i szacunku do innych, nie tylko „wygrywanie za wszelką cenę”,
- pokazywać, że błąd to element nauki, a nie powód do wstydu,
- budować pewność siebie, a nie ją podważać,
- rozwijać samodyscyplinę i wytrwałość, ale bez presji na wyniki.

Najmłodszy zawodnicy UKS Gimnazjon Suchy Las mają od 4 do 9 lat i udowadniają, że pasją do ruchu i sportowej rywalizacji nie ma wieku. Biorą udział w marszu na dystansie 5 km i choć ta odległość dla wielu dorosłych wydaje się wyzwaniem, dla tych dzieci staje się okazją do wspólnej przygody, nauki i radości.

Startując w zawodach ramię w ramię z dorosłymi, młodzi zawodnicy mierzą się z tą samą trasą, z tymi samymi zasadami, a także własnymi ograniczeniami. Nie ozna-

cza to jednak, że są pozostawieni sami sobie. Na trasie często towarzyszą im rodzice, a czasem także dziadkowie tworząc wyjąt-



kową, międzypokoleniową atmosferę. To właśnie ten wspólny wysiłek buduje relacje i wzmacnia rodzinne więzi.

Choć dzieci rywalizują przede wszystkim ze swoimi rówieśnikami, każdy start to dla nich coś więcej niż tylko wynik – to lekcja wytrwałości, konsekwencji i radzenia sobie z emocjami. Uczą się czym jest zwycięstwo, ale również jak przyjąć porażkę. Na mecie nie zawsze liczy się zajęte miejsce, lecz satysfakcja z ukończenia dystansu i świadomość, że dało się z siebie wszystko.

Nie można zapomnieć, że pokonanie

5 kilometrów Nordic Walking dla najmłodszych to spory wysiłek fizyczny. Wymaga nie tylko kondycji, ale także odpowiedniej techniki chodzenia z kijami i koncentracji. Mimo to dzieci podejmują wyzwanie z entuzjazmem, uśmiechem na twarzy, czerpiąc radość z samego ruchu i przebywania na świeżym powietrzu.

Nordic Walking tworzy przestrzeń, w której sport staje się zabawą, a zabawa sposobem na rozwój. Najmłodszy zawodnicy pokazują, że aktywność fizyczna może być naturalną częścią codzienności, a zdrowa rywalizacja – źródłem pozytywnych doświadczeń. Ich zaangażowanie i energia są najlepszym dowodem, że warto inwestować w sport od najmłodszych lat.

To nie tylko zawody – to szkoła życia, w której każdy krok – nawet ten najtrudniejszy – przybliża do celu.

Dzieci w UKS Gimnazjon stanowią silną grupę. Do najbardziej doświadczonej i utytułowanej należą:

- Filip Kaczmarczyk – 10 lat,
- Maja Żuchowska – 14 lat,
- Oskar Plackowski – 10 lat,
- Hanna Żok – 13 lat,
- Alicja Kozak – 13 lat,
- Martyna Żuchowska – 9 lat,
- Emilia Plackowska – 6 lat,
- Gabriela Kusza – 9 lat,
- Magnus Sulowski – 9 lat,
- Tadeusz Kusza – 7 lat.

Marcelina Kusza-Sulowska

czek oraz strefę plastyczną, natomiast dorośli mogli spędzić czas przy ognisku, rozmowach i muzyce.

III edycja wydarzenia była wyjątkowa dzięki zaangażowaniu Gminy Suchy Las, mieszkańców oraz partnerów klubu. Wszystkim serdecznie dziękujemy za wsparcie i wspólną organizację tego dnia.

## Nabór do Akademii – zapraszamy najmłodszych

GKS Gołczewo prowadzi nabór do swojej Akademii Piłkarskiej. Na treningi zapraszamy wszystkie dzieci z roczników 2010 – 2020, które chcą rozpocząć swoją przygodę z piłką nożną lub rozwijać swoje umiejętności.

Zajęcia odbywają się na boisku w Gołczewie we wtorki i czwartki pod okiem wykwalifikowanej kadry trenerskiej. Obecnie Akademia liczy około 60 zawodników i stale się rozwija, tworząc przyjazne i bezpieczne środowisko do uprawiania sportu.



FOT. KATARZYNA FORSPANIĄK-SROKA

Zapraszamy wszystkich chętnych do dołączenia do naszej Akademii i wspólnego tworzenia sportowej przyszłości GKS Gołczewo.

Prezes GKS Gołczewo  
Artur Sroka

## NABÓR UZUPEŁNIAJĄCY WIOSNA 2026!

### ROCZNIKI 2010 - 2020

**ZAPEWNIAMY:**

- ✓ Drużyna zgłoszona w lidze
- ✓ Treningi w Gołczewie i Chłudowie
- ✓ Wykwalifikowana kadra trenerska
- ✓ Mecze kontrolne, turnieje
- ✓ Poziom początkujący



**PROMOCJA!**  
PRZYJDŹ Z KUMPLEM = PIERWSZ MIESIĄC BEZPŁATNY!

### ZAPISY



**503 731 990**  
**506 545 868**



AKADEMIA@GOLCZEWO  
@GMAIL.COM



AKADEMIA PIŁKARSKA  
GKS GOŁCZEWO

# Wielkie święto breakingu w Suchym Lesie

W sobotę 11 kwietnia Centrum Kultury w Suchym Lesie stało się miejscem wyjątkowego spotkania miłośników tańca breaking. Tego dnia odbył się największy turniej tańca breaking (break dance) w Wielkopolsce – „Breaking School Battle vol.11”. Wydarzenie przyciągnęło utalentowanych Bboys i Bgirls, fantastycznych gości oraz liczną publiczność, tworząc atmosferę pełną energii, rywalizacji i artystycznej pasji.

Organizatorem wydarzenia jest Stowarzyszenie Breaking, we współpracy m.in. z Gminą Suchy Las, Centrum Kultury i Biblioteką Publiczną Gminy Suchy Las. I to właśnie gospodarze turnieju – Poete, poznański raper związany ze sceną hip-hopową, oraz Radosław „C-Gun” Arent, legenda polskiego breakingu – oficjalnie otworzyli turniej wspólnie z Zastępczynią Wójta Iloną Ciok i Dyrektorem CKiBP Andrzejem Ogórkiewiczem.

Breaking School Battle to turniej, który od kilku lat jest imprezą otwierającą kwalifikacje do oficjalnych Mistrzostw Polski i odbywa się w 6 kategoriach wiekowych – od 6 – 9 lat, po 19+. Podczas tegorocznej edycji w turnieju wzięło udział około 200 zawodników z różnych stron Polski, ale nie tylko, dzięki którym parkiet eksplodował energią. Każdy zawodnik wniósł coś wyjątkowego – od niesamowitej dynamiki po perfekcyjną kontrolę ruchu.

– *To fantastyczne wydarzenie, pełne niesamowitej energii i pozytywnie zakręconych ludzi. Kogo tu dzisiaj nie ma, niech żałuje!* – mówiła podczas turnieju Zastępczyni Wójta Ilona Ciok.

Trzeba przyznać, że na parkiecie sali widowiskowej było naprawdę gorąco. Zawodnicy biorący udział w bitwach tanecznych prezentowali nie tylko doskonały warsztat umiejętności. To był prawdziwy pokaz pasji, talentu i miłości do tańca. Do tego świetna muzyka, którą na żywo wykonywali DJ Zielak i DJ Merrenda. Natomiast w jury zasiadły gwiazdy światowego breakingu. – *Wielu uczestników zwraca dużą uwagę na sędziów* – zaznaczył Radosław Arent, prezes Stowarzyszenia Breaking, a także instruktor i trener w Klubie Sporto-

wym Breaking. – *Raz – chodzi o to, by byli obiektywni, a dwa, żeby były to osoby z tzw. szacunkiem. Czyli tuzy sceny breakingowej,*



*które dla wielu są idolami, i dla których też ci zawodnicy przyjeżdżają. Dla przykładu, to tak jakby spotkać się czy rozegrać mecz z Lewandowskim.*

Co roku skład sędziowski jest inny. Podczas tegorocznej edycji na kanapach sędziowskich zasiedli: Mefo – czołowy polski tancerz breakingu, Lussy Sky z Ukrainy – Mistrz Świata w breakingu oraz Bruce Almighty z Portugalii – wybitny tancerz światowej klasy.

Przy tej okazji warto przypomnieć, że breaking to jeden z czterech elementów kultury hip-hopowej. Kolejnymi są muzyka rap, djing, o których była już mowa a graf-

fiti, którego również nie zabrakło podczas kwietniowej imprezy. Na ogrodzeniu przy Centrum Kultury można było obejrzyć „na żywo” proces tworzenia graffiti. Dzieło, które powstało stworzył Patryk Rogoziński, mieszkaniec Złotnik. – *Graffiti to zarówno moja pasja, jak i praca* – mówił artysta. – *Głównie zajmuję się nowoczesnym, trójwymiarowym graffiti, i takie dzisiaj przy tej okazji powstaje. W moim przypadku było najpierw graffiti, a później zainteresowała mnie kultura, która jest wokół tego. Natomiast samo graffiti, to było dla mnie za mało. Dlatego skończyłem studia artystyczne, projektanckie, żeby to wszystko odpowiednio rozwinąć.*

Turniej tańca „Breaking School Battle vol.11” po raz kolejny udowodnił, że Suchy Las jest ważnym punktem na mapie polskiego breakingu. Wydarzenie przyciągnęło także licznych widzów, którzy z entuzjazmem dopingowali uczestników i współtworzyli niepowtarzalny klimat imprezy. Natomiast w jej organizację aktywnie włączyli się m.in. wolontariusze z Centrum Wolontariatu działającego przy Ośrodku Pomocy Społecznej w Suchym Lesie.

bs



# Piłkarskie emocje w Złotkowie: Red Box Liga Junior za nami!

Złotkowo ponownie stało się areną wielkich piłkarskich emocji! W dwóch terminach rozegrano łącznie 5 turniejów w ramach Red Box Ligi Junior, w których rywalizowali młodzi zawodnicy z różnych kategorii wiekowych.

21 marca odbyły się trzy turnieje dla roczników 2019/20, 2018 oraz 2017, natomiast w weekend 19 kwietnia rozegrano dwa kolejne turnieje dla roczników 2016 i 2015. Łącznie na boiskach zaprezentowało się blisko 500 młodych piłkarzy, którzy pokazali ogromne zaangażowanie, pasję i sportowego ducha walki.



Wydarzenie zostało zorganizowane na wysokim poziomie, co było możliwe dzięki wsparciu i zaangażowaniu Wójta Gminy Suchy Las, za co organizatorzy składają serdeczne podziękowania.

Każda drużyna została uhonorowana pucharem, a wszyscy uczestnicy otrzymali medale – jako piękne podsumowanie ich wysiłku i sportowej przygody.

Red Box Liga Junior to nie tylko rywalizacja, ale przede wszystkim rozwój, radość z gry i integracja młodych talentów. Dziękujemy wszystkim za udział!

To jednak nie koniec piłkarskich emocji. Już w maju czekają nas trzy duże wydarzenia: Mealway Cup dla roczników 2019/20, Red Box Liga Junior dla roczników 2017 i 2018 oraz ogólnopolski turniej Red Box Cup – trzecia edycja! Więcej informacji w kolejnym wydaniu Gazety Sucholeskiej.



swoją piłkarską przygodę!  
Kontakt: 730 992 150,  
e-mail: [akademia@rbsport.pl](mailto:akademia@rbsport.pl).

## Letnie półkolonie z Akademią!

Przygotowaliśmy wyjątkową ofertę letnich półkolonii dla dzieci, które chcą aktywnie i ciekawie spędzić wakacje w sportowej atmosferze!

**Suchy Las**  
29.06 – 03.07  
24.08 – 28.08  
**Biedrusko**  
06.07 – 10.07  
Koszt: 500 zł

W programie półkolonii przewidzieliśmy wiele atrakcji, m.in.: wyjście do Stacji Grawitacja, seans w kinie, kregle w Cham-

pions Bowling, zwiedzanie Mercedes-Benz Gołęczewo, a także codzienne treningi piłkarskie i mnóstwo dobrej zabawy! To doskonała okazja do aktywnego wypoczynku, integracji oraz rozwijania sportowych pasji.

Kontakt: 730 992 150,  
e-mail: [akademia@rbsport.pl](mailto:akademia@rbsport.pl).  
Liczba miejsc ograniczona – zapraszamy do zapisów!

### O WZPN-ie

Stowarzyszenie Kultury Fizycznej Red Box to nie

tylko organizator rozgrywek Red Box Ligi Junior. Kluczowym elementem rozwoju młodych zawodników jest również rywalizacja w strukturach Wielkopolskiego Związku Piłki Nożnej. To właśnie tam nasi piłkarze mają okazję mierzyć się z drużynami z całej Wielkopolski oraz doskonalić swoje umiejętności w wymagających meczach ligowych.

W rundzie wiosennej sezonu 2025/2026 do rozgrywek WZPN przystępuje aż 10 zespołów reprezentujących naszą Akademię.

Zmagania ligowe trwają w najlepszym, a nasi zawodnicy regularnie zdobywają cenne doświadczenie na boiskach regionu. Wszystkim drużynom życzymy powodzenia oraz wielu sportowych sukcesów!

Stowarzyszenie Kultury Fizycznej Red Box

## Nabory do Akademii – zapraszamy najmłodszych!

Uzupełniający nabór do naszej Akademii Piłkarskiej dla najmłodszych zawodników! Zapraszamy dzieci z rocznika 2020 i młodsze do wspólnej piłkarskiej przygody w przyjaznej i pełnej radości atmosferze. Treningi odbywają się dwa razy w tygodniu: wtorek i czwartek, godz. 16.15 – 17.15, boisko przy ul. Konwaliowej w Suchym Lesie. Na start oferujemy dwa bezpłatne treningi, aby każde dziecko mogło spróbować swoich sił i poczuć piłkarską atmosferę bez żadnych zobowiązań.

Równolegle zapraszamy również wszystkie dzieci z roczników 2019 – 2014 do dołączenia do naszych grup treningowych! Gwarantujemy profesjonalne podejście, świetną zabawę oraz rozwój sportowy dostosowany do wieku i umiejętności. Dołącz do nas i rozpocznij



# SENIORZY W GRZE O SUKCES...

Tak, jak byliśmy pełni nadziei przed kolejną otwierającą rundę wiosenną, tak dalej kibicowska wiara jest niezłomna i wciąż planem A jest końcowy sukces drużyny seniorów. Pierwsze mecze podtrzymały dobrą tendencję z zimowych sparingów.

Drodzy Kibice, z meczu na mecz jest Was więcej, chłopacy bardzo to doceniają i dalej na Was liczą, a ze swojej strony obiecują, że dadzą z siebie wszystko w każdym meczu tej wiosny.

Poniżej ramowy harmonogram wiosennych rozgrywek ligowych drużyny seniorów:

**2026-05-02, g. 16.00**

– Puszczykowo, ul. Kościelna 13; Las Puszczykowo – SUCHARY Suchy Las

**2026-05-10, g. 17.00**

– Złotkowo, ul. Żytnia; SUCHARY Suchy Las – Koziołek Poznań

**2026-05-17, g. 17.00**

– Złotkowo, ul. Żytnia; SUCHARY Suchy Las – Orły Pniewy

**2026-05-23/24, g. ???**

– Czarni Kaźmierz – SUCHARY Suchy Las

**2026-05-31, g. 17.00**

– Złotkowo, ul. Żytnia; SUCHARY Suchy Las – KS Sękowo

**2026-06-6/7, g. ???**

– Oldboys Sady – SUCHARY Suchy Las

**2026-06-14, g. 17.00**

– Złotkowo, ul. Żytnia; SUCHARY Suchy Las – Huragan Michorzewo

**2026-06-20, g. 17.00**

– Rokita Rokietnica – Suchary Suchy Las

**... OLDBOYS TEŻ**

Starsi koledzy seniorów są również pełni wiary w pozytywne zakończenie sezonu. Zabawa zabawą, ale tak trochę na poważnie. Nikt nie odpuszcza, każdy mecz to



finał. Warto tych Panów wspierać na trybunach.

Poniżej ramowy harmonogram wiosennych rozgrywek ligowych drużyny oldboys:

**2026-05-09, g. 09.15**

– Suchy Las, ul. Konwaliowa 4; Old Boys SUCHARY Suchy Las – Old Boys Champion SC Rokietnica

**2026-05-17, g. 16.30**

– Suchy Las, ul. Konwaliowa 4; Old Boys SUCHARY Suchy Las – Oldboys Sady

**2026-05-23/24, g. ???**

– AP OSIR Lwówek – Old Boys SUCHARY Suchy Las

**2026-05-30, g. 09.15**

– Suchy Las, ul. Konwaliowa 4; Old Boys SUCHARY Suchy Las – Arka Kiekrz

Harmonogramy na bieżąco będą się precyzować, dlatego śledźcie nasze social media. SUCHARY TO MY!!! MOŻEMY WSZYSTKO!

# DUMNI Z WYCHOWANKÓW

Towarzystwo MŁODZIEŻY SPORTOWEJ, to fragment oficjalnej nazwy naszego stowarzyszenia, który oddaje w pełni cel naszego wieloletniego działania.

Jesteśmy z roku na rok coraz bardziej dumni z naszych wychowanków, którzy idą w piłkarski świat. Oni również z dumą reprezentują swoje nowe barwy klubowe, nie zapominając, że początki były tutaj w Suchym Lesie w SUCHARACH. Poziom centralny (krajowy) rozgrywek to jest wyznacznik dobrze wykonanej pracy szkoleniowej przez sztab trenerski. To nie udałoby się bez determinacji rodziców wspierających swoje

pociechy. Najważniejsza jest jednak ciężka praca na treningach oraz upór mimo różnych przeciwności.

Wiosna 2026 roku jest kolejnym przełomem w historii klubu, gdyż nasz pierwszy wychowanek oficjalnie zagrał także na najwyższym poziomie ligowym w rozgrywkach poza ojczyzną.

Trzymamy kciuki za sukcesy i dalszy rozwój karier tych, co już zaszli dosyć wysoko, ale także tych młodszych stawiających pierwsze kroki w rozgrywkach krajowych.

My dalej robimy swoje i mamy nadzieję, że kolejne SUCHARY będą miały okazję pójść śladami tych, co przetarli im ścieżki większej przygody z piłką. SUCHARY TO MY!!! MOŻEMY WSZYSTKO!!!

Mariusz Rembicki



## TURNIEJ KOSZYKÓWKI

29-30 maja 2026 r. | BIEDRUSKO

**PIĄTEK**

hala sportowa, start o godz. 17

**SOBOTA**

boisko zewnętrzne, start o godz. 10

**Trzy kategorie wiekowe:**

- Roczniak 2016 i młodszy (klasy 1-4)
- Roczniak 2011 i młodszy (klasy 5-8)
- Roczniak 2007 i młodszy (szkoła średnia)

**Na turniej zapraszają**

Zapisy i informacje tel. 577-616-743 do 20 maja

## KALENDARIUM WYDARZEŃ W JEDNOSTKACH POMOCNICZYCH

MIEJSCOWOŚĆ	DATA	WYDARZENIE	MIEJSCE
OSIEDLE GRZYBOWE	18 maja godz. 17.30	<b>ZEBRANIE MIESZKAŃCÓW</b>	Osiedlowa świetlica przy Placu Grzybowym 16
	23 maja godz. 12.00 – 20.00	<b>GRZYBONALIA 2026</b> – JUBILEUSZOWY FESTYN RODZINNY Z OKAZJI 30-LECIA OSIEDLA GRZYBOWEGO	Boisko przy ul. Sosnowej
	25 maja godz. 18.30	<b>ZIOŁA NA GRZYBOWYM</b> – ziołowe zapachy i kolory wiosny w praktyce Małgorzata Pankowska	Osiedlowa świetlica przy Placu Grzybowym 16 / polana pod lasem
	30 maja godz. 11.00	<b>JOGA NA TRAWIE</b> z Olą Turkowiak (Morena)	Polana pod lasem przy ul. Muchomorowej
SUCHY LAS	30 maja godz. 15.00 – 20.00	<b>DZIEŃ Z DESKĄ</b> w Suchym Lesie	Skatepark, ul. Szkółkarska
SUCHY LAS - WSCHÓD	14, 28 maja godz. 18.00	Pilates dla początkujących z trenerką Agnieszką Grzempowską „AGAMA”	Park Sucholeska Łąka, ul. Bogustawskiego
	21 maja godz. 18.00	Zajęcia – zdrowy kręgosłup z trenerką Olą Turkowiak „JASNA AURA”	Park Sucholeska Łąka, ul. Bogustawskiego
ZŁOTNIKI OSIEDLE	30 maja godz. 10.00	DZIEŃ DZIECKA / DZIEŃ MATKI	Ogród przy świetlicy osiedlowej, ul. Żukowa 14

**PRZEGLĄD ORKIESTR DĘTYCH**

**30.05.2026**  
GODZ. 13:00 - 18:00  
CHLUDOWSKI RYNEK

**CHLUDOWO**

PRZEMARSZ ORKIESTR UL. KOŚCIELNA  
OTWARCIE PRZEGLĄDU WSPÓLNYM WYKONANIEM UTWORÓW PRZEZ ORKIESTRY  
KONCERTY ORKIESTR DĘTYCH

ORKIESTRA DĘTA OSP W MUROWANEJ GOŚLINIE  
SWARZĘDZKA ORKIESTRA DĘTA  
ORKIESTRA DĘTA W CHLUDOWIE  
TAMASI KONCERT-FÜVÖSZENEKAR

ORGANIZATORZY: SuchyLas, Chłudowo, TAMASI KONCERT-FÜVÖSZENEKAR

**XLVI TURNIEJ TAŃCA**  
TOWARZYSKIEGO WIOSNA 2026

**GRAND PRIX POLSKI PTT**  
W TAŃCACH STANDARDOWYCH I LATYNOAMERYKAŃSKICH

**16.05.2026**

Hala Sportowa GOS  
Suchy Las ul. Szkolna 20

Blok 1 godz. 09:00  
Blok 2 godz. 12:00  
Blok 3 godz. 14:30

**GALA TANE CZNA**  
godz. 18:30

Organizatorzy:  
JAWOR SuchyLas

<https://turniej-wiosna.taniecjawor.pl>

Sponsorzy:  
DRLIKARNIA SERIKON, WK ARCHITEKCI, Zagrodnicza, COMPENSA, ELEKTRO, Cetaphil, TWÓJ OGRÓD, JOYLAND FACTORY, PIELCHEL

Patroni medialni:  
TVP3 POZNAŃ, GAZETA SUCHOLESKA

# SUCHOLESKIE HISTORIE

